

# PISA 2018



## INFORME PISA 2018

### RESULTADOS DE NAVARRA

**Nafarroako Gobernua**  **Gobierno de Navarra**  
Hezkuntza Departamentua Departamento de Educación

Hezkuntzako Ikuskapen Zerbitzua / Servicio de Inspección Educativa  
Ebaluazio Atala / Sección de Evaluación

Actualización de resultados, febrero 2020



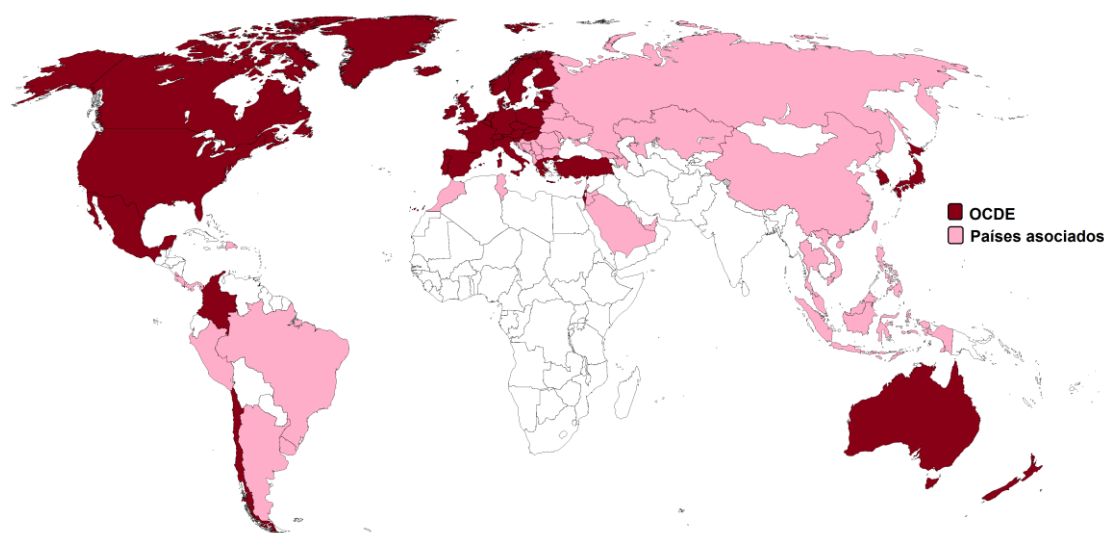
## **ÍNDICE**

<b>1. CARACTERÍSTICAS GENERALES PISA 2018</b>	<b>2</b>
<b>2. RESULTADOS PISA 2018</b>	<b>4</b>
<b>3. NIVELES DE RENDIMIENTO PISA 2018 EN NAVARRA</b>	<b>8</b>
<b>4. RESULTADOS PISA 2018 EN NAVARRA POR GÉNERO</b>	<b>14</b>
<b>5. RESULTADOS PISA 2018 EN NAVARRA NATIVO-INMIGRANTE</b>	<b>18</b>
<b>6. RESULTADOS PISA 2018 EN NAVARRA POR TITULARIDAD</b>	<b>21</b>
<b>7. RESULTADOS PISA 2018 EN NAVARRA NO REPETIDOR-REPETIDOR</b>	<b>24</b>
<b>8. LA EQUIDAD EDUCATIVA EN PISA 2018: ESTATUS SOCIOECONÓMICO Y CULTURAL</b>	<b>29</b>
<b>9. EVOLUCIÓN DE LOS DATOS EN LAS COMUNIDADES AUTÓNOMAS</b>	<b>33</b>
<b>10. OBSERVACIONES FINALES</b>	<b>34</b>
<b>ANEXO 1. PUNTUACIONES MEDIAS ESTIMADAS EN COMPETENCIA MATEMÁTICA Y CIENTÍFICA POR PAÍSES</b>	<b>36</b>
<b>BIBLIOGRAFÍA</b>	<b>38</b>

# INFORME PISA 2018 NAVARRA

## 1. CARACTERÍSTICAS GENERALES PISA 2018 (<http://www.oecd.org/pisa/>)

- PISA es el Programa para la Evaluación Internacional del Estudiante (originalmente, Programme for International Student Assessment) de la Organización para la Cooperación y el Desarrollo Económico (OCDE).
- Desde el año 2000, PISA, **cada 3 años**, mide la competencia lectora, matemática y científica en jóvenes de 15 años, y sus habilidades para enfrentarse a retos reales del día a día. PISA 2018 tuvo la comprensión lectora como **competencia principal de evaluación**.
- PISA incluye en cada edición una competencia innovadora: Resolución creativa de problemas (2012), Resolución colaborativa de problemas (2015), Competencia Global: Preparar a nuestros jóvenes para un mundo inclusivo y sostenible (2018) y Pensamiento creativo (2021).
- En PISA 2018 participaron un total de 79 países y economías (37 de la OCDE y 42 asociados).



Países de la OCDE		Países y economías asociadas	
Alemania	Israel	Albania	Líbano
Australia	Italia	Arabia Saudí	Macao (Ch)
Austria	Japón	Argentina	Macedonia del Norte
Bélgica	Letonia	Azerbaiyán	Malasia
Canadá	Lituania	Bielorrusia	Malta
Chile	Luxemburgo	Bosnia Herzegovina	Marruecos
Colombia	México	Brasil	Moldavia
Corea del Sur	Noruega	Brunei	Montenegro
Dinamarca	Nueva Zelanda	Bulgaria	Panamá
Eslovenia	Países Bajos	China (B.S.J.Z)	Perú
España	Polonia	China-Taipéi	Qatar
Estados Unidos	Portugal	Chipre	República Dominicana
Estonia	Reino Unido	Costa Rica	Rumanía
Finlandia	República Checa	Croacia	Rusia
Francia	República Eslovaca	Emiratos Árabes U.	Serbia
Grecia	Suecia	Filipinas	Singapur
Hungría	Suiza	Georgia	Tailandia
Irlanda	Turquía	Hong Kong	Ucrania
Islandia		Indonesia	Uruguay
		Jordania	Vietnam
		Kazajistán	

- Las pruebas se aplicaron en ordenadores portátiles durante los meses de **abril y mayo de 2018**.
- En España realizaron la prueba una muestra de 35.000 estudiantes de más de 1.000 centros educativos seleccionados entre los/as nacidos/as en el año 2002.
- En Navarra hicieron la prueba **1.728 alumnos/as** de 49 centros públicos y concertados, de modelo A/G y modelo D, de una muestra inicial prevista de 2.200 alumnos/as de 53 centros. El alumnado de modelo A/G hizo las pruebas en castellano y el de modelo B/D, en euskera.

Nivel de escolarización del alumnado de la muestra PISA 2018 Navarra		
2º ESO	59	3,41%
3º ESO	335	19,39%
4º ESO	1.332	77,08%
1º Bachillerato	2	0,12%
<b>TOTAL</b>	<b>1.728</b>	<b>100,00%</b>

- En Navarra, 4 centros participaron en la **muestra estatal**: el Colegio Concertado Santa Teresa de Jesús de Pamplona, el IES Lekaroz BHI, el Colegio Concertado San Ignacio de Pamplona y el IES Tierra Estella BHI de Estella-Lizarrá. A estos se le sumaron 49 centros más por lo que Navarra participó con **muestra representativa**.

Centros participantes	
C. Con. Pamplona Claret Larraona	IES Lodosa Pablo Sarasate
C. Con. Pamplona Liceo Monjardín	IES Pamplona Julio Caro Baroja
C. Con. Pamplona Sta. Teresa Jesús	IES Peralta Ribera Arga
C. Con. Burlada Irabia-Izaga	IES Tudela Benjamín
C. Con. Pamplona Calasanz	IESO Berriozar
Ik. Cizur M. San Fermín	IESO Viana del Camino
C. Con. Barañain Sta. Luisa Marillac	C. Con. Estella Mater Dei – Puy Anderaz
C. Con. Cizur M. Miravalles/C. Con. Pamplona El Redín	IES Pamplona Basoko
C. Con. Tudela S. Francisco	IES Pamplona Plaza Cruz
C. Con. Tafalla E. Pías	IES San Adrián Ega
IES Leitza Amazabal BHI	IES Tafalla Sancho III El Mayor
Ik. Villava Paz de Ziganda	IES Tudela Valle Ebro
IES Lekaroz BHI	IESO Cortes Bardenas Reales
IES Zizur BHI	IESO Azagra Reyno de Navarra
C. Con. Pamplona S. Ignacio	C. Con. Pamplona La Comp. Escolapios
C. Con. Mutilva Luis Amigó	C. Con. Pamplona Sta. Cata. – Sant. Sacr.
C. Con. Pamplona S. Cernin	IES Corella Alhama
C. Con. Sarriguren Sta. María La Real	C. Con. Pamplona Santo Tomás
IES Barañain	IES Estella Tierra Estella BHI
IES Padre Moret Irubide	IES Marcilla Marqués de Villena
IES Pamplona Navarra Villoslada	IESO Pamplona Iñaki Ochoa de Olza
IES Sangüesa Sierra de Leyre	IESO Aoiz
IESO Villava P. Atarrabia	IES Pamplona Mendillorri BHI
IESO Carcastillo Valle del Aragón	IES Altsasu BHI
C. Con. Puente Seminario	IES Pamplona Biurdana BHI
C. Con. Pamplona Sg. Corazón	IES Pamplona Iturrama BHI
	IES Pamplona Eunáte BHI

Centros	Públicos	Concertados	Total
Modelo A/G	19	19	38
Modelo B/D	4	2	6
Modelo A/G+B/D	9	0	9
Total	32	21	53

## **2. RESULTADOS PISA 2018**

### **2.1. Competencia Lectora**

- Tal y como informó la OCDE el pasado 15 de noviembre de 2019, por ahora **no** se van a **publicar** las puntuaciones medias de la **Competencia Lectora** en España.

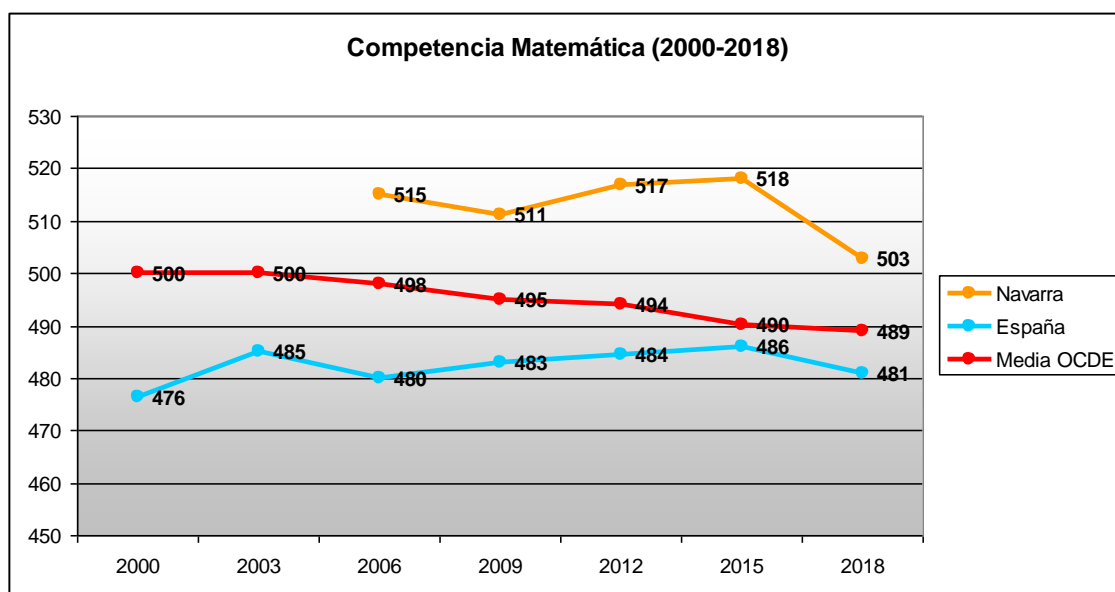
### **2.2. Competencia Matemática**

- El dato más importante a resaltar del informe PISA 2018 es el resultado de Navarra en la **Competencia Matemática**. A pesar del descenso en 15 puntos respecto de la prueba PISA 2015, la Comunidad Foral de Navarra, con una puntuación media estimada de 503 puntos, ha sido la Comunidad Autónoma con **el mejor resultado de toda España**.

<b>Competencia Matemática</b>	
<b>Navarra</b>	<b>503</b>
Castilla y León	502
País Vasco	499
Cantabria	499
Galicia	498
La Rioja	497
Aragón	497
Asturias	491
Cataluña	490
Comunidad de Madrid	486
Illes Balears	483
<b>MEDIA ESPAÑA</b>	<b>481</b>
Castilla-La Mancha	479
Región de Murcia	474
Comunidad Valenciana	473
Extremadura	470
Andalucía	467
Canarias	460
Melilla	432
Ceuta	411

- La puntuación media estimada de Navarra en Competencia Matemática ha sido superior a la de la Unión Europea (494 puntos), a la de la OCDE (489) y a la de España (481).
- El descenso en la Competencia Matemática respecto de los resultados PISA 2015 no solo se ha producido en el caso de Navarra. También ha descendido la puntuación media estimada de la OCDE (en 1 punto) y la de España (en 5 puntos), tal y como muestran la tabla y gráfica siguientes.

	2000	2003	2006	2009	2012	2015	2018
Navarra			515	511	517	518	503
España	476	485	480	483	484	486	481
Media OCDE	500	500	498	495	494	490	489

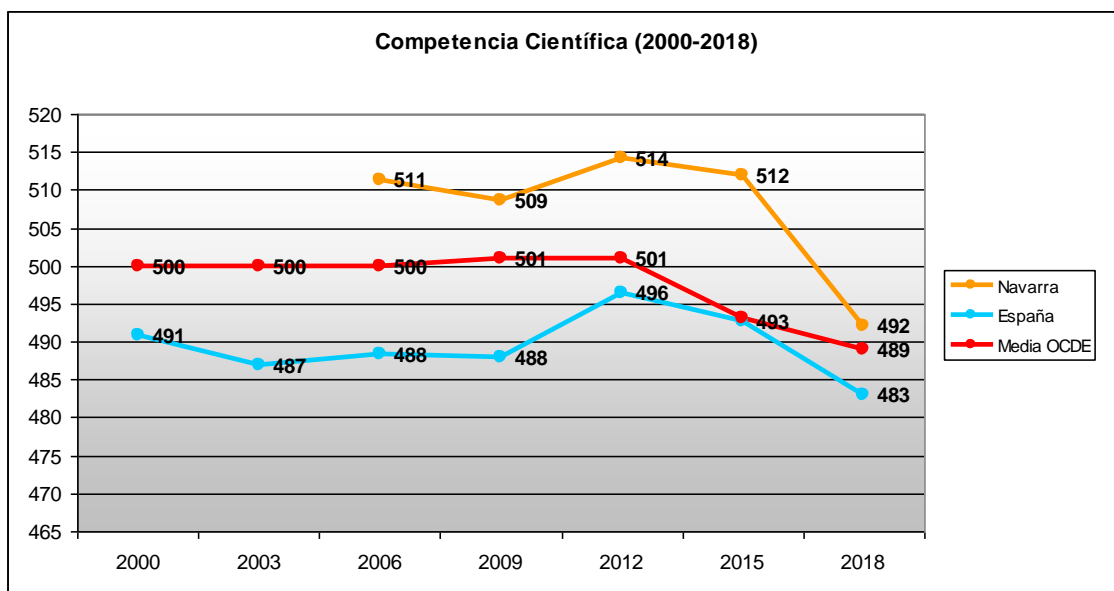


- Si comparamos la puntuación media de Navarra en Competencia Matemática con la de otros países de la OCDE vemos que no es significativamente distinta de la de Canadá (512 puntos), Dinamarca (509), Finlandia (507), Suecia (502), Reino Unido (502), Noruega (501) o Alemania (500), al 95% de confianza. (Anexo 1)

### 2.3. Competencia Científica

- El dato más importante a resaltar del informe PISA 2018 en la Comunidad Foral de Navarra en **Competencia Científica** es que a pesar del descenso de la puntuación media estimada en 20 puntos respecto de PISA 2015, esta sigue siendo **superior a la puntuación media** de la Unión Europea (490 puntos), de la OCDE (489) y de España (483).
- El descenso en la Competencia Científica se produce tanto en la puntuación media estimada de Navarra (en 20 puntos), como en la de la OCDE (en 4 puntos) y en España (en 10 puntos), tal y como muestran la tabla y gráfica siguientes.

	2000	2003	2006	2009	2012	2015	2018
Navarra			511	509	514	512	492
España	491	487	488	488	496	493	483
Media OCDE	500	500	500	501	501	493	489



- Navarra es la sexta Comunidad Autónoma con una mayor puntuación media en Competencia Científica, por debajo de Galicia, Castilla y León, Asturias, Cantabria y Aragón, y por encima de otras comunidades limítrofes como País Vasco y La Rioja.

Competencia Científica	
Galicia	510
Castilla y León	501
Asturias	496
Cantabria	495
Aragón	493
<b>Navarra</b>	<b>492</b>
Cataluña	489
País Vasco	487
Comunidad de Madrid	487
La Rioja	487
Castilla-La Mancha	484
<b>MEDIA ESPAÑA</b>	<b>483</b>

Illes Balears	482
Región de Murcia	479
Comunidad Valenciana	478
Extremadura	473
Andalucía	471
Canarias	470
Melilla	439
Ceuta	415

- Si comparamos la puntuación media de Navarra en Competencia Científica con la de otros países de la OCDE vemos que no es significativamente distinta de la de Francia (493 puntos), Portugal (490), Noruega (490) o Austria (490), con un 95% de confianza. (*Anexo 1*)

#### **2.4. Competencia Global: Preparar a nuestros jóvenes para un mundo inclusivo y sostenible.**

- Los resultados de la **Competencia Global** se publicarán en el **último trimestre de 2020**. Mientras tanto, los datos están embargados y **no** se pueden **difundir**.



### 3. NIVELES DE RENDIMIENTO PISA 2018 EN NAVARRA

#### 3.1. Competencia Matemática

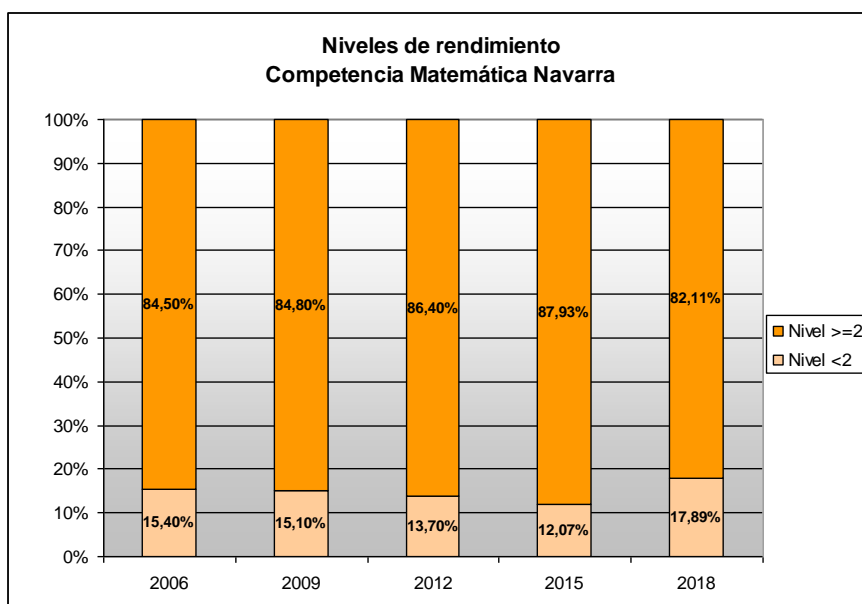
**Niveles de rendimiento en Matemáticas que están por encima del nivel básico de competencia (nivel 2).**

- En Navarra el **82,11% del alumnado** alcanza por lo menos el nivel 2 de competencia en Matemáticas. En España este porcentaje es del 75%, del 78% en la Unión Europea y del 76% en la media OCDE.
- En Navarra el 32,78% del alumnado alcanzó puntuaciones en niveles iguales o superiores al nivel 4.
- Navarra, con el 9,31%, muestra uno de los porcentajes más altos de estudiantes que se encuentran en el nivel 5 de rendimiento en Matemáticas.
- Navarra, con el 2,11%, es una de las Comunidades Autónomas con mayor porcentaje de estudiantes en el nivel 6 de la competencia en Matemáticas.

**Niveles de rendimiento en Matemáticas que están por debajo del nivel básico de competencia.**

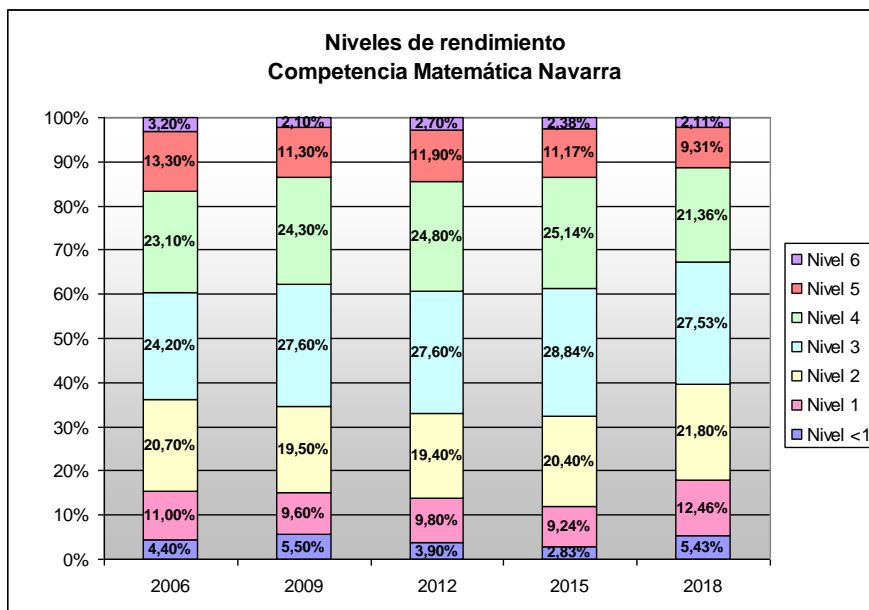
- Navarra es una de las comunidades con menor proporción estimada de estudiantes que no alcanzan el nivel 2 (**17,89%**). En España es del 25%, del 22% en la Unión Europea y del 24% en la media OCDE.
- En Navarra el 5,43% del alumnado se queda en un nivel de competencia por debajo del nivel 1 de Matemáticas.

Competencia Matemática Navarra	2006	2009	2012	2015	2018
Nivel <2	15,40%	15,10%	13,70%	12,07%	17,89%
Nivel >=2	84,50%	84,80%	86,40%	87,93%	82,11%

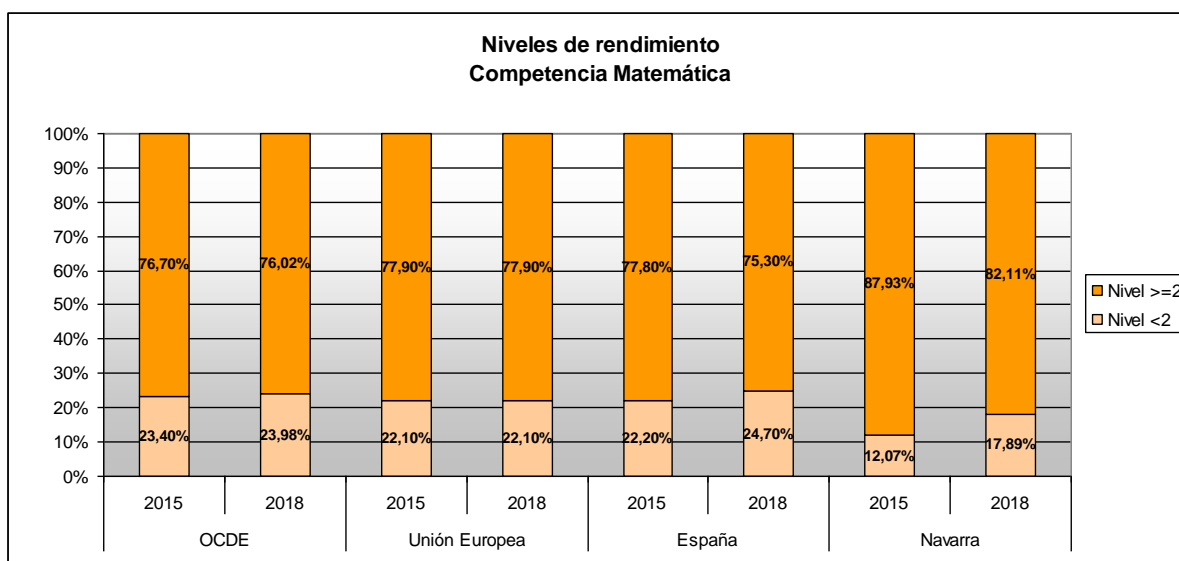


Competencia Matemática	
Nivel	Puntuación límite inferior
6	669
5	607
4	545
3	482
2	420
1	358

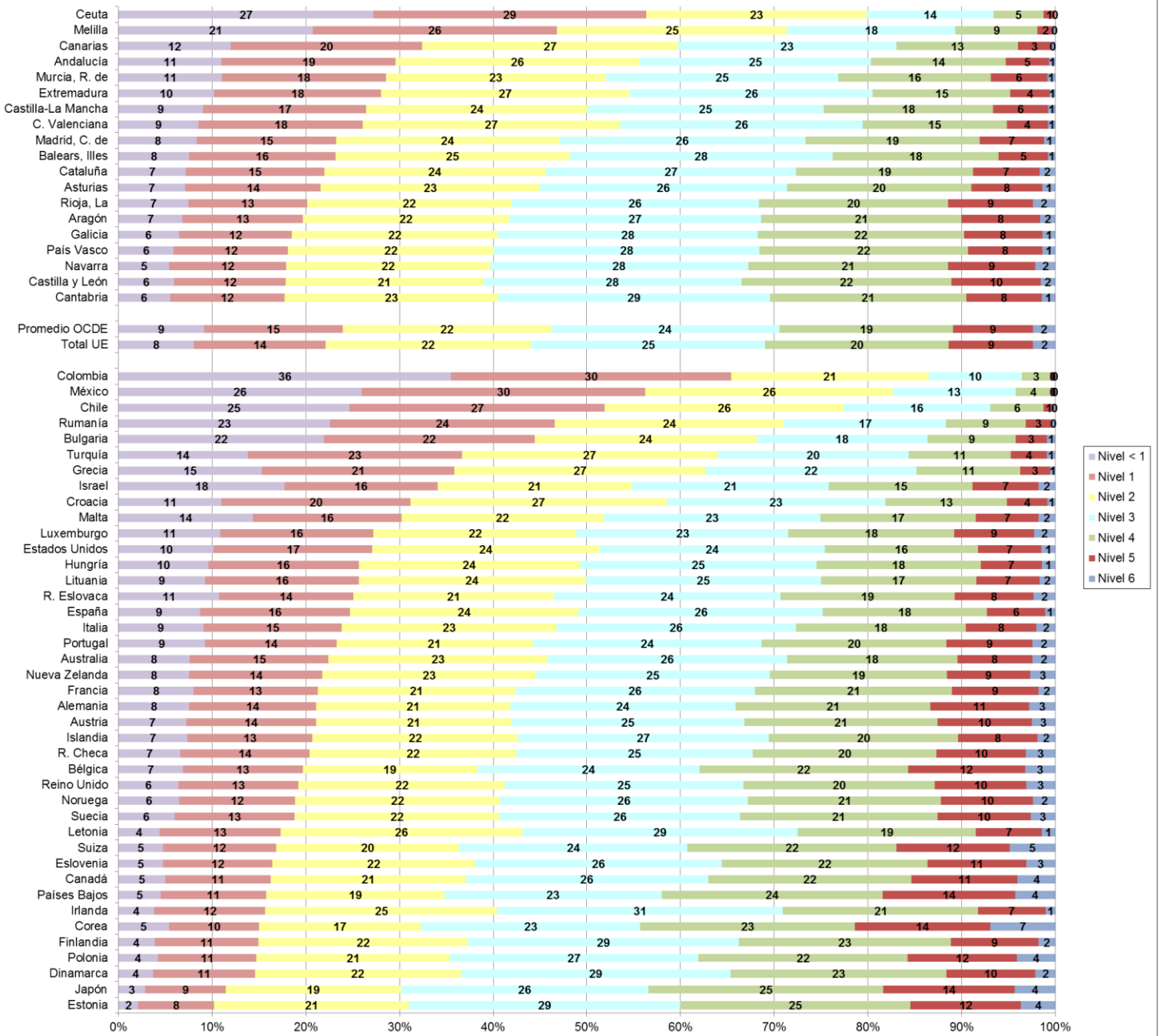
Competencia Matemática Navarra	2006	2009	2012	2015	2018
Nivel <1	4,40%	5,50%	3,90%	2,83%	5,43%
Nivel 1	11,00%	9,60%	9,80%	9,24%	12,46%
Nivel 2	20,70%	19,50%	19,40%	20,40%	21,80%
Nivel 3	24,20%	27,60%	27,60%	28,84%	27,53%
Nivel 4	23,10%	24,30%	24,80%	25,14%	21,36%
Nivel 5	13,30%	11,30%	11,90%	11,17%	9,31%
Nivel 6	3,20%	2,10%	2,70%	2,38%	2,11%



	OCDE		Unión Europea		España		Navarra	
	2015	2018	2015	2018	2015	2018	2015	2018
Nivel <2	23,40%	23,98%	22,10%	22,10%	22,20%	24,70%	12,07%	17,89%
Nivel >=2	76,70%	76,02%	77,90%	77,90%	77,80%	75,30%	87,93%	82,11%



## Niveles de rendimiento Competencia Matemática



### 3.2. Competencia Científica

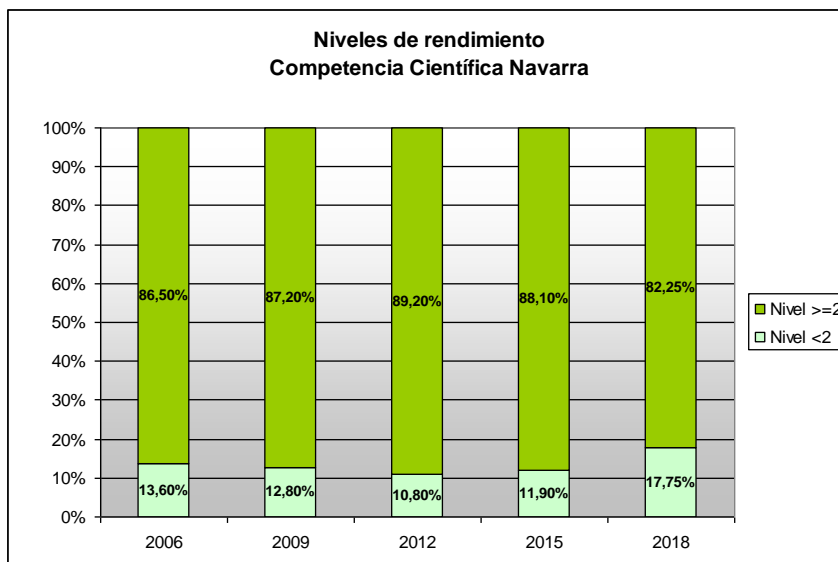
#### Niveles de rendimiento en Ciencias que están por encima del nivel básico de competencia (nivel 2).

- En Navarra el **82,25% del alumnado** alcanza por lo menos el nivel 2 de competencia en Ciencias. En España este porcentaje es del 78%, del 79% en la Unión Europea y del 78% en la media OCDE.
- En Navarra el 23,07% del alumnado alcanzó puntuaciones en niveles iguales o superiores al nivel 4.
- Navarra, con el 4,6%, muestra uno de los porcentajes más altos a nivel nacional de estudiantes que se encuentran en el nivel 5 de rendimiento en Ciencias.
- En Navarra el 0,29% de los estudiantes se encuentra en el nivel 6 de la competencia en Ciencias.

#### Niveles de rendimiento en Ciencias que están por debajo del nivel básico de competencia.

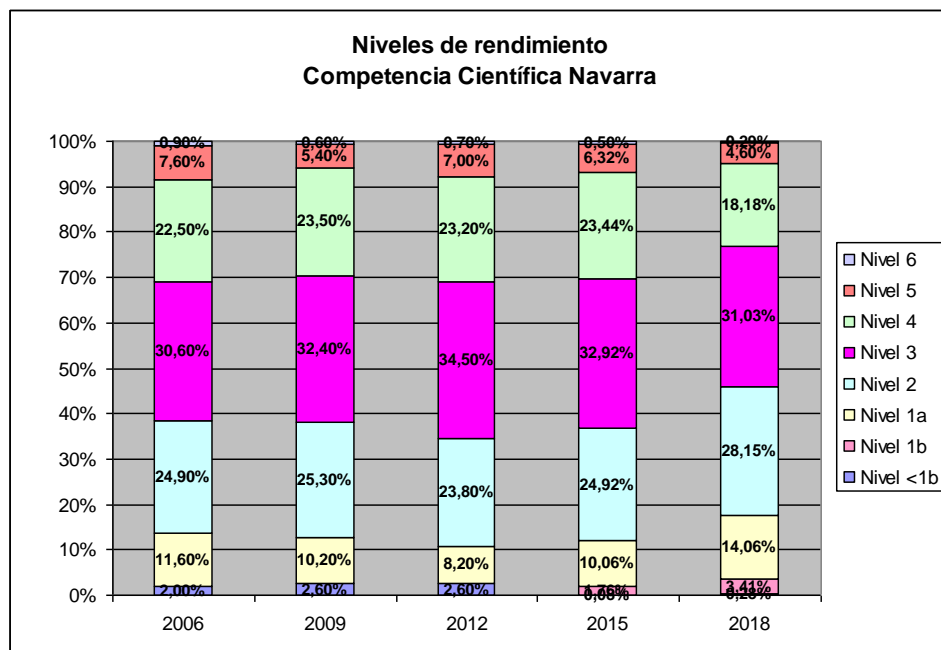
- Navarra es una de las comunidades con menor proporción estimada de estudiantes que no alcanzan el nivel 2 (**17,75%**). En España es del 22%, del 21% en la Unión Europea y del 22% en la media OCDE.
- En Navarra únicamente el 0,28% del alumnado se queda en un nivel de competencia por debajo del nivel 1b de Ciencias.

Competencia Científica Navarra	2006	2009	2012	2015	2018
Nivel <2	13,60%	12,80%	10,80%	11,90%	17,75%
Nivel >=2	86,50%	87,20%	89,20%	88,10%	82,25%

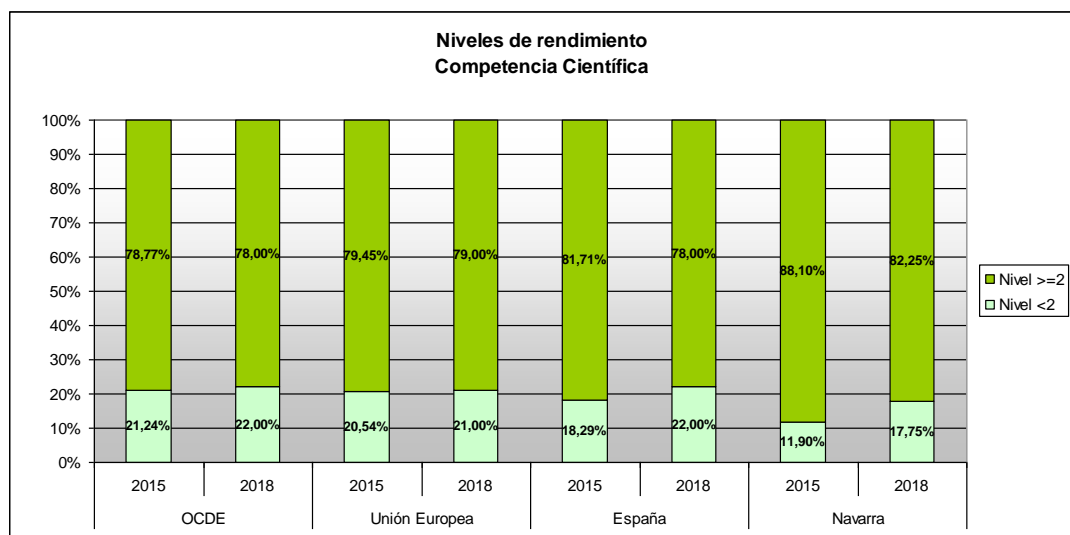


Competencia Científica	
Nivel	Puntuación límite inferior
6	708
5	633
4	559
3	484
2	410
1a	335
1b	261

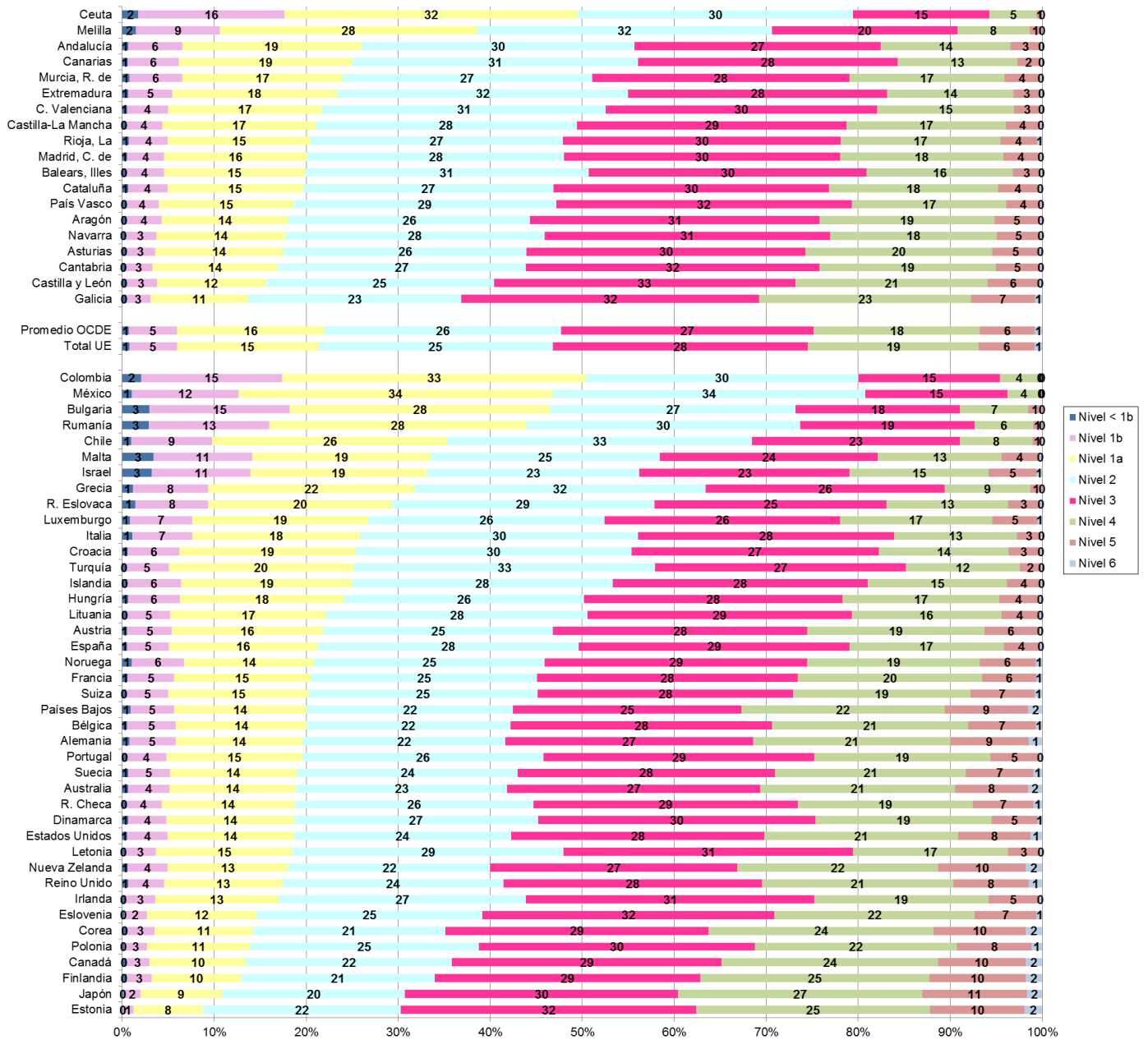
Competencia Científica Navarra	2006	2009	2012	2015	2018
Nivel <1b				0,08%	0,28%
Nivel 1b	2,00%	2,60%	2,60%	1,76%	3,41%
Nivel 1a	11,60%	10,20%	8,20%	10,06%	14,06%
Nivel 2	24,90%	25,30%	23,80%	24,92%	28,15%
Nivel 3	30,60%	32,40%	34,50%	32,92%	31,03%
Nivel 4	22,50%	23,50%	23,20%	23,44%	18,18%
Nivel 5	7,60%	5,40%	7,00%	6,32%	4,60%
Nivel 6	0,90%	0,60%	0,70%	0,50%	0,29%



	OCDE		Unión Europea		España		Navarra	
	2015	2018	2015	2018	2015	2018	2015	2018
Nivel <2	21,24%	22,00%	20,54%	21,00%	18,29%	22,00%	11,90%	17,75%
Nivel >=2	78,77%	78,00%	79,45%	79,00%	81,71%	78,00%	88,10%	82,25%



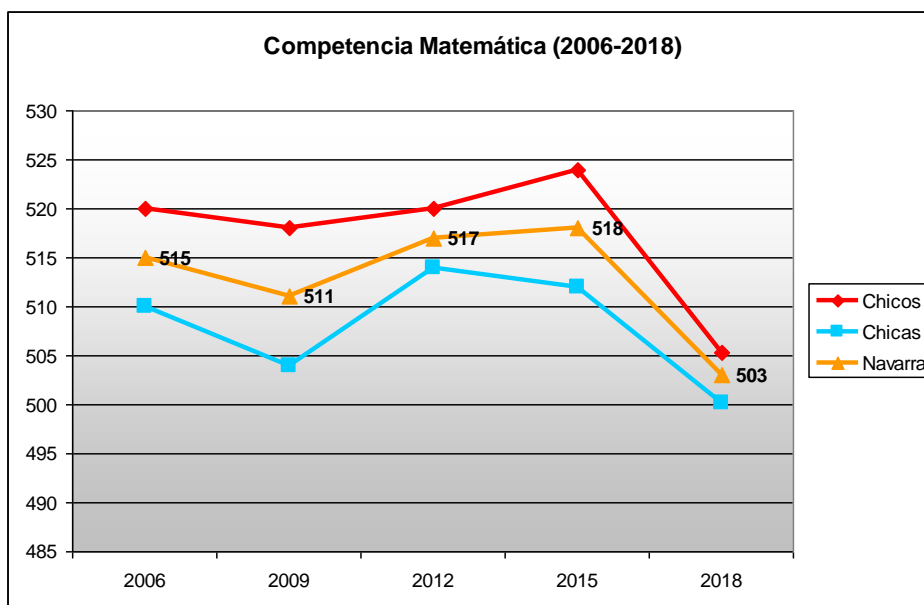
## Niveles de rendimiento Competencia Científica



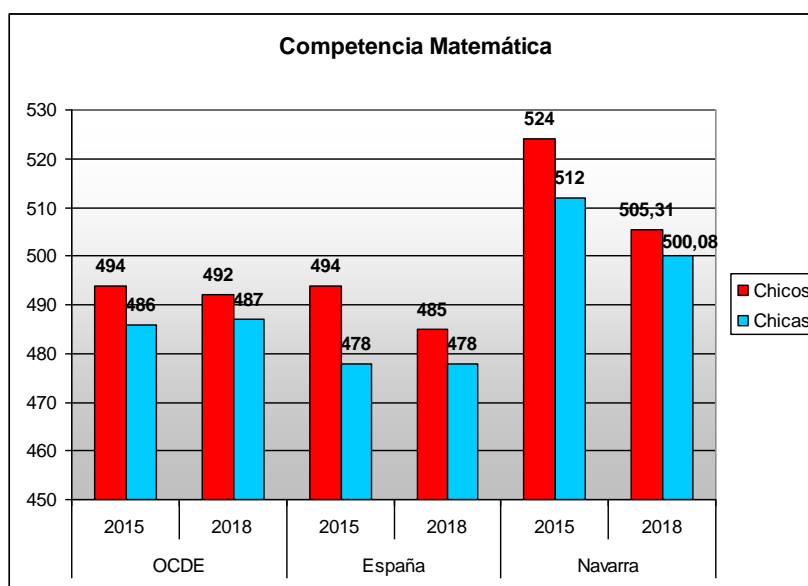
## 4. RESULTADOS PISA 2018 EN NAVARRA POR GÉNERO

### 4.1. Competencia Matemática

	2006	2009	2012	2015	2018
Chicos	520	518	520	524	505,31
Chicas	510	504	514	512	500,08
Navarra	515	511	517	518	503

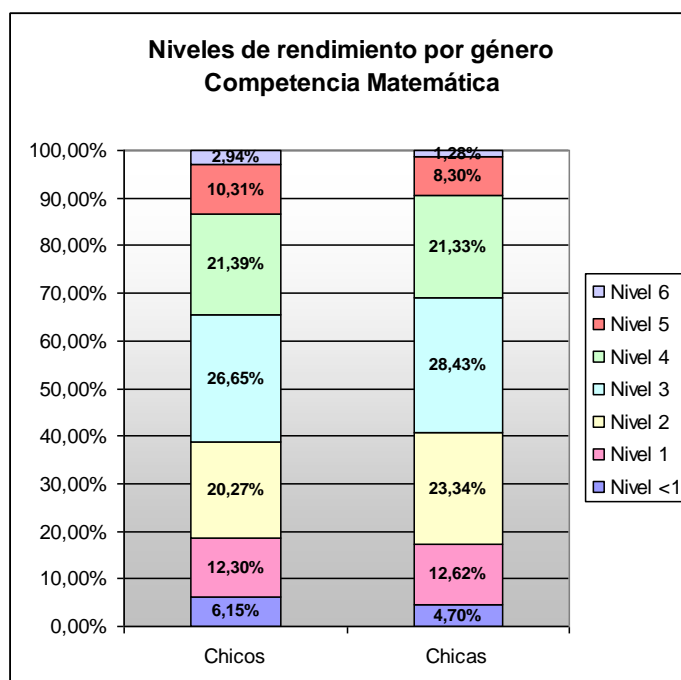


	OCDE		España		Navarra	
	2015	2018	2015	2018	2015	2018
Chicos	494	492	494	485	524	505,31
Chicas	486	487	478	478	512	500,08
Diferencia Chicos-Chicas	8	5	16	7	12	5,23



- En Navarra, el 81,55% de los chicos y el 82,68% de las chicas que realizaron las pruebas PISA 2018 alcanzaron por lo menos el nivel 2 de competencia en Matemáticas. Por el contrario, el 18,45% de los chicos y el 17,32% de las chicas quedó por debajo de este nivel de competencia en Matemáticas (proporciones estimadas).

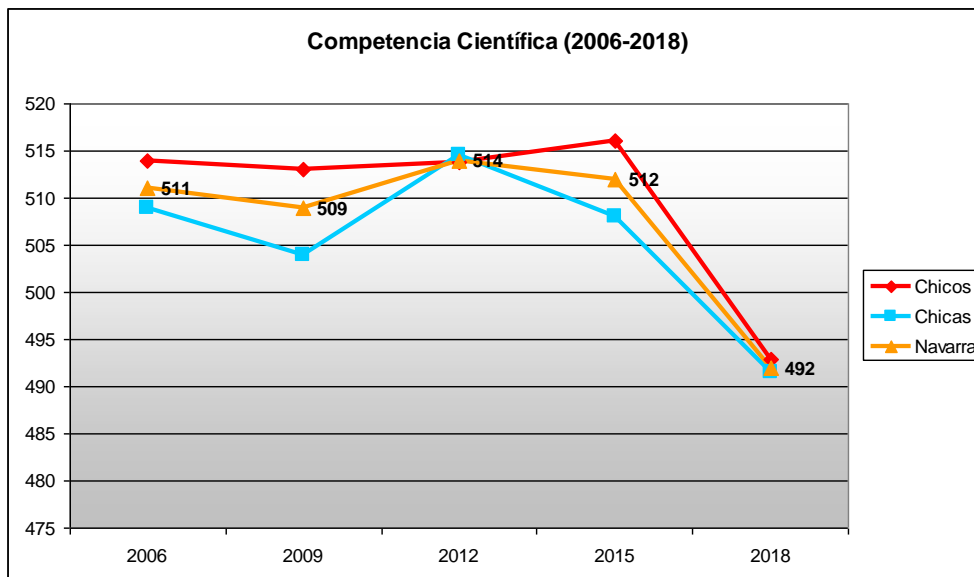
	Chicos		Chicas	
Nivel <1	6,15%	18,45%	4,70%	17,32%
Nivel 1	12,30%		12,62%	
Nivel 2	20,27%	81,55%	23,34%	82,68%
Nivel 3	26,65%		28,43%	
Nivel 4	21,39%		21,33%	
Nivel 5	10,31%		8,30%	
Nivel 6	2,94%		1,28%	



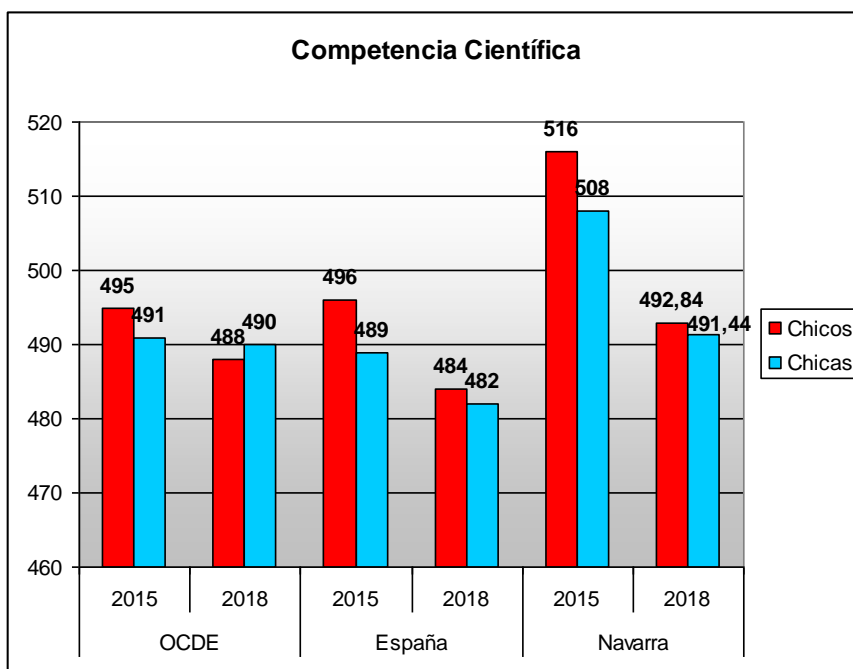


#### 4.2. Competencia Científica

	2006	2009	2012	2015	2018
Chicos	514	513	513,8	516	492,84
Chicas	509	504	514,5	508	491,44
Navarra	511	509	514	512	492

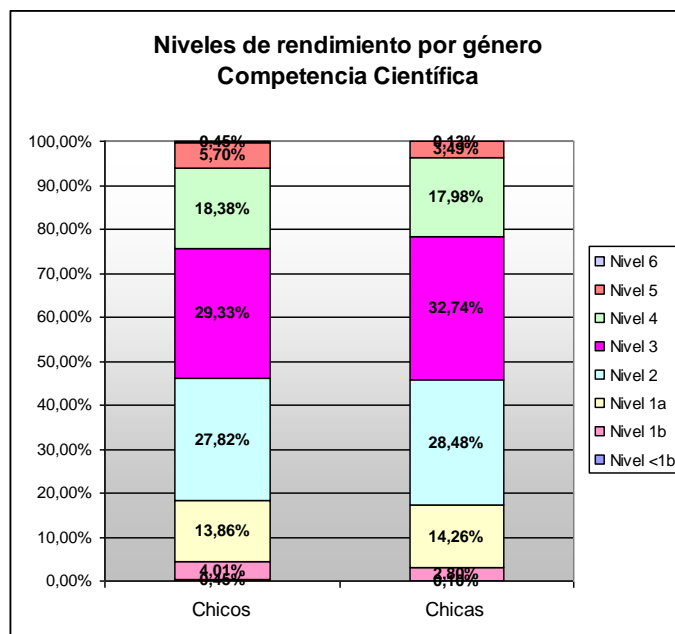


	OCDE		España		Navarra	
	2015	2018	2015	2018	2015	2018
Chicos	495	488	496	484	516	492,84
Chicas	491	490	489	482	508	491,44
Diferencia Chicos-Chicas	4	-2	7	2	8	1,4



- En Navarra, el 81,68% de los chicos y el 82,84% de las chicas que realizaron las pruebas PISA 2018 alcanzaron por lo menos el nivel 2 de Competencia Científica. Por el contrario, el 18,32% de los chicos y el 17,16% de las chicas quedó por debajo de este nivel de competencia en Ciencias (proporciones estimadas).

	Chicos		Chicas	
Nivel <1b	0,45%	18,32%	0,10%	17,16%
Nivel 1b	4,01%		2,80%	
Nivel 1a	13,86%		14,26%	
Nivel 2	27,82%	81,68%	28,48%	82,84%
Nivel 3	29,33%		32,74%	
Nivel 4	18,38%		17,98%	
Nivel 5	5,70%		3,49%	
Nivel 6	0,45%		0,13%	

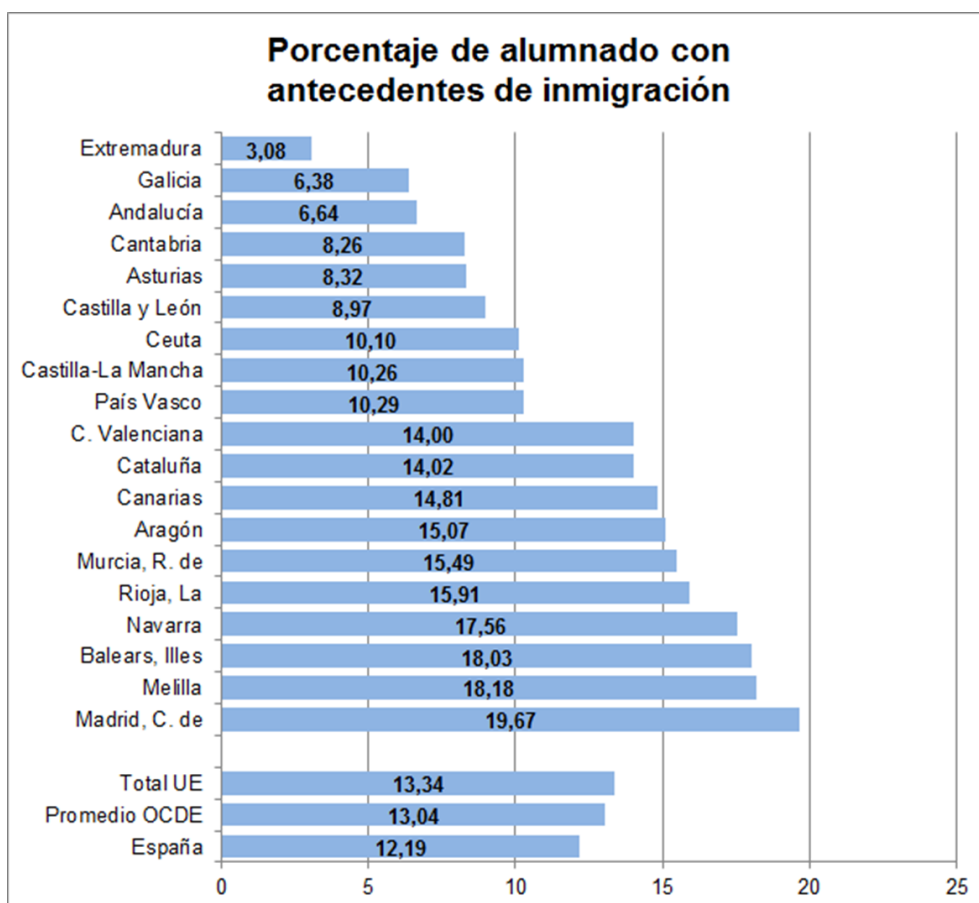


## 5. RESULTADOS PISA 2018 EN NAVARRA NATIVO-INMIGRANTE

- PISA 2018 clasifica al alumnado en función de sus antecedentes de inmigración y de sus progenitores:
  - **Estudiantes nativos:** al menos un progenitor ha nacido en el país.
  - **Estudiantes inmigrantes:** ambos progenitores han nacido en un país distinto al de realización de la prueba PISA. Entre estos, se distinguen además dos categorías:
    - **Inmigrantes de primera generación:** Tanto el estudiante como sus progenitores han nacido en un país distinto al de la prueba.
    - **Inmigrantes de segunda generación:** El estudiante ha nacido en el país donde se realiza la evaluación, pero sus progenitores han nacido en otro país.
- En Navarra, el 17,56% de los estudiantes que realizaron las pruebas PISA 2018 tiene antecedentes de inmigración (proporción estimada).
- Este dato de Navarra es superior al porcentaje de alumnado con antecedentes de inmigración en España (12,2%), al de la media OCDE (13%) y al de la Unión Europea (13,3%).

	PISA 2015	PISA 2018
Navarra	14,16%	17,56%
España	11,00%	12,19%
Unión Europea	11,16%	13,34%
OCDE	12,46%	13,04%

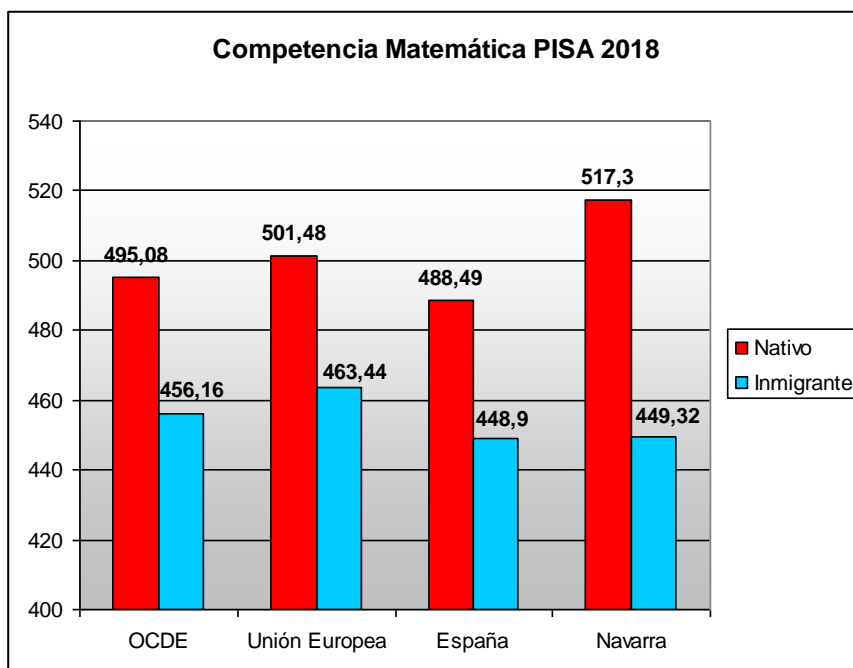
- Con este resultado, Navarra es la tercera Comunidad Autónoma con un mayor porcentaje de alumnado con antecedentes de inmigración, tras la Comunidad de Madrid y las Illes Balears (Melilla es una Ciudad Autónoma).



### 5.1. Competencia Matemática

- La diferencia de puntuaciones medias de la Competencia Matemática entre nativos e inmigrantes es de 68 puntos en la Comunidad Foral de Navarra, de 40 puntos en España, de 38 puntos en la Unión Europea y de 39 puntos en la OCDE.
- Sólo País Vasco (diferencia de 77 puntos) y La Rioja (70 puntos) presentan mayores diferencias que Navarra.

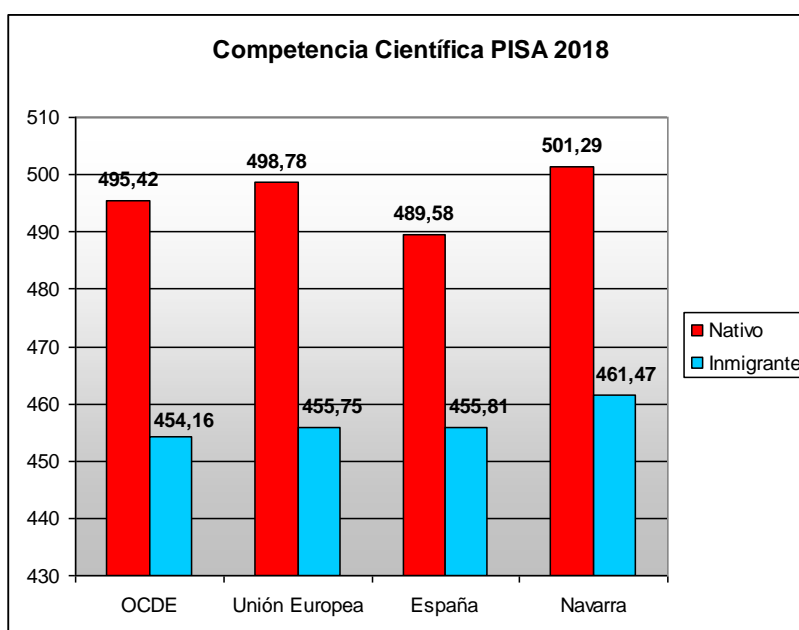
PISA 2018	OCDE	Unión Europea	España	Navarra
Nativo	495,08	501,48	488,49	517,3
Inmigrante	456,16	463,44	448,9	449,32
Diferencia Nativo-Inmigrante	38,92	38,04	39,59	67,98



## 5.2. Competencia Científica

- La diferencia de puntuaciones medias de la Competencia Científica entre nativos e inmigrantes es de 40 puntos en la Comunidad Foral de Navarra, de 34 puntos en España, de 43 puntos en la Unión Europea y de 41 puntos en la OCDE.
- Galicia (diferencia de 60 puntos), País Vasco (55 puntos), Región de Murcia (52 puntos), Castilla y León (49 puntos), Asturias (44 puntos), La Rioja (44 puntos) y Cantabria (42 puntos) presentan mayores diferencias que Navarra.

PISA 2018	OCDE	Unión Europea	España	Navarra
Nativo	495,42	498,78	489,58	501,29
Inmigrante	454,16	455,75	455,81	461,47
Diferencia Nativo-Inmigrante	41,26	43,03	33,77	39,82



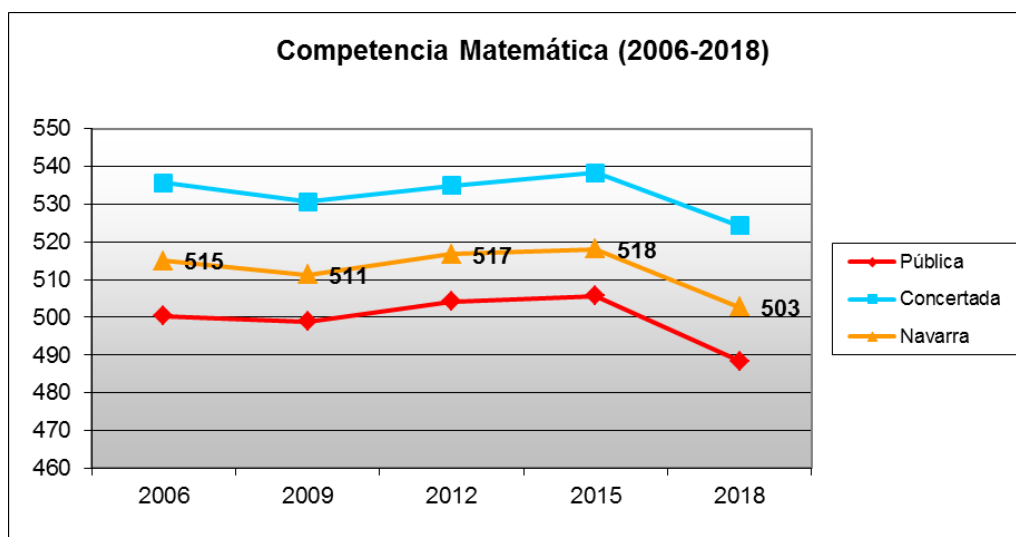
## 6. RESULTADOS PISA 2018 EN NAVARRA POR TITULARIDAD

- El 60,22% del alumnado que realizó las pruebas PISA 2018 estudia en centros públicos mientras que el 39,78% del alumnado restante lo hace en centros concertados (proporciones estimadas).

### 6.1. Competencia Matemática

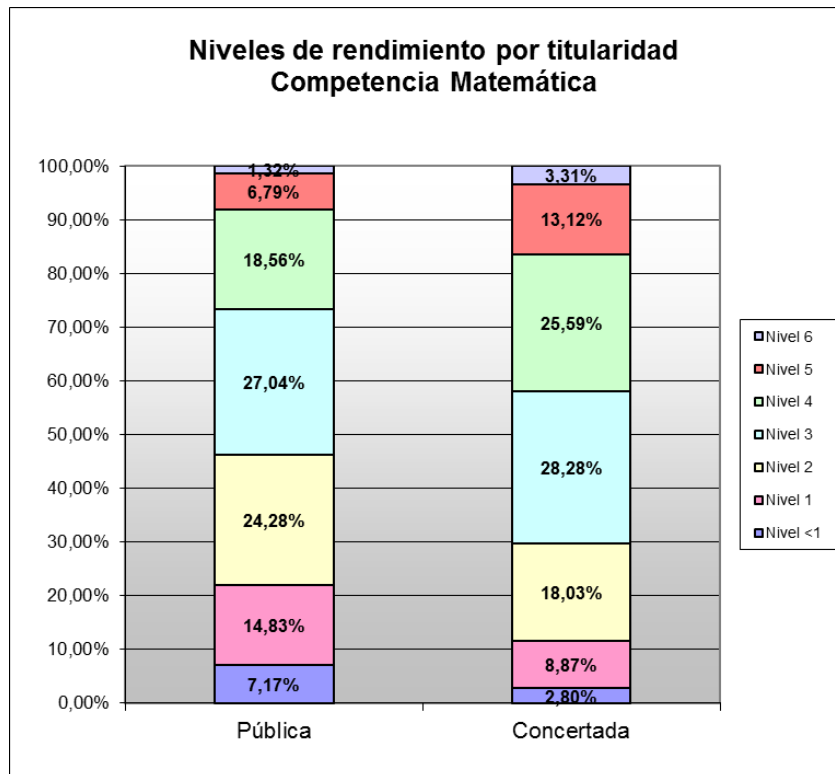
- En las pruebas PISA 2018 en Navarra, la diferencia de puntuaciones medias en Competencia Matemática entre la Pública y la Concertada es de 40 puntos a favor de la segunda (526 puntos en la Concertada frente a los 486 puntos de la Pública).
- Desde que se tiene registro en Navarra, la diferencia de puntuación siempre ha sido a favor de la Concertada: de 35 puntos en PISA 2006, de 32 puntos en PISA 2009, de 31 puntos en PISA 2012, de 33 puntos en PISA 2015 y de 36 puntos en PISA 2018.

	2006	2009	2012	2015	2018
<b>Pública</b>	500,30	498,89	504,16	505,75	488,42
<b>Concertada</b>	535,62	530,58	534,91	538,37	524,34
<b>Navarra</b>	515	511	517	518	503



- En Navarra, en PISA 2018, el 78,00% del alumnado de la red Pública alcanzó por lo menos el nivel 2 de Competencia Matemática frente a un 22,00% del alumnado que quedó por debajo de dicho nivel de competencia (proporciones estimadas).
- En el caso del alumnado de la red Concertada, el 88,33% alcanzó un nivel 2 o superior de competencia en Matemáticas mientras que el 11,67% quedó por debajo de dicho nivel de competencia (proporciones estimadas).

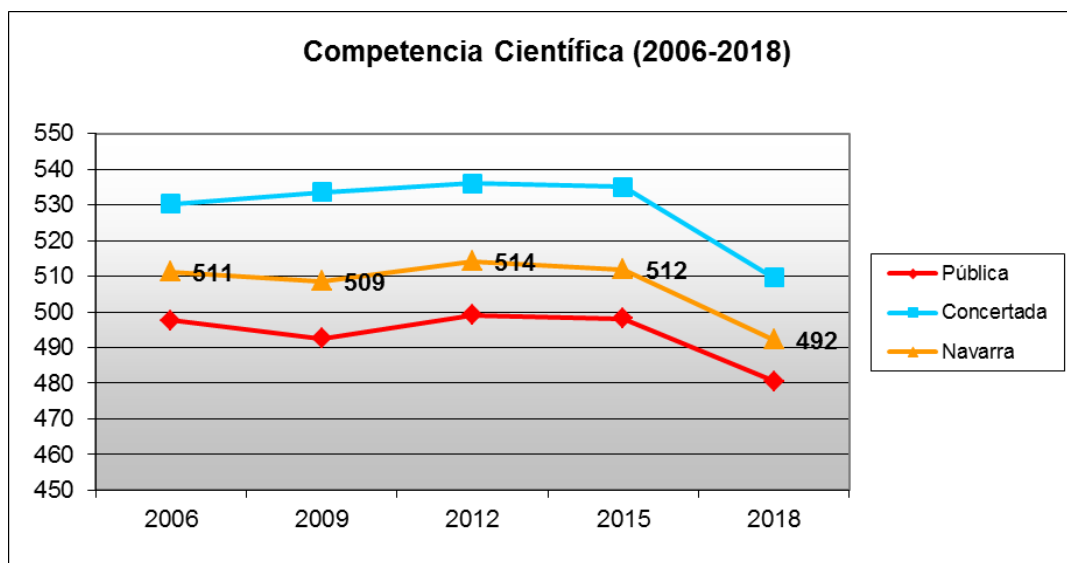
	<b>Pública</b>		<b>Concertada</b>	
Nivel <1	7,17%	22,00%	2,80%	11,67%
Nivel 1	14,83%		8,87%	
Nivel 2	24,28%	78,00%	18,03%	88,33%
Nivel 3	27,04%		28,28%	
Nivel 4	18,56%		25,59%	
Nivel 5	6,79%		13,12%	
Nivel 6	1,32%		3,31%	



## 6.2. Competencia Científica

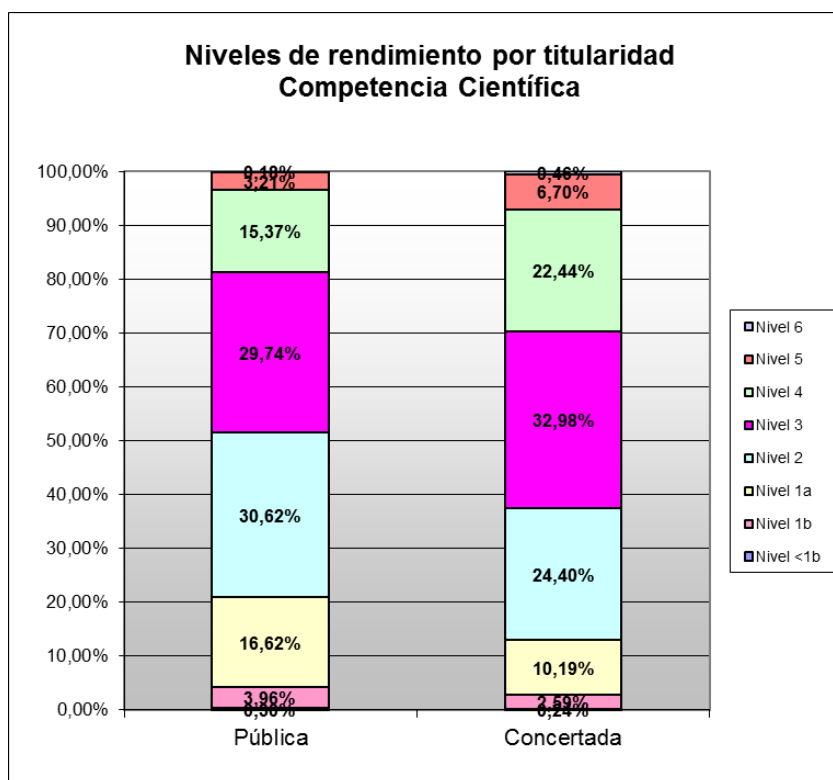
- En las pruebas PISA 2018 en Navarra, la diferencia de puntuaciones medias en Competencia Científica entre la Pública y la Concertada es de 34 puntos a favor de la segunda (512 puntos en la Concertada frente a los 478 puntos de la Pública).
- La diferencia de puntuación siempre ha sido a favor de la Concertada: de 33 puntos en PISA 2006, de 41 puntos en PISA 2009, de 37 puntos en PISA 2012, de 37 puntos en PISA 2015 y de 29 puntos en PISA 2018.

	2006	2009	2012	2015	2018
Pública	497,71	492,58	499,07	498,08	480,63
Concertada	530,34	533,54	536,09	534,97	509,58
Navarra	511	509	514	512	492



- En Navarra, en PISA 2018, el 79,13% del alumnado de la red Pública alcanzó por lo menos el nivel 2 de Competencia Científica frente a un 20,87% del alumnado que quedó por debajo de dicho nivel de competencia (proporciones estimadas).
- En el caso del alumnado de la red Concertada, el 86,98% alcanzó un nivel 2 o superior de competencia en Ciencias mientras que el 13,02% quedó por debajo de dicho nivel de competencia (proporciones estimadas).

	Pública		Concertada	
Nivel <1b	0,30%	20,87%	0,24%	13,02%
Nivel 1b	3,96%		2,59%	
Nivel 1a	16,62%		10,19%	
Nivel 2	30,62%	79,13%	24,40%	86,98%
Nivel 3	29,74%		32,98%	
Nivel 4	15,37%		22,44%	
Nivel 5	3,21%		6,70%	
Nivel 6	0,18%		0,46%	

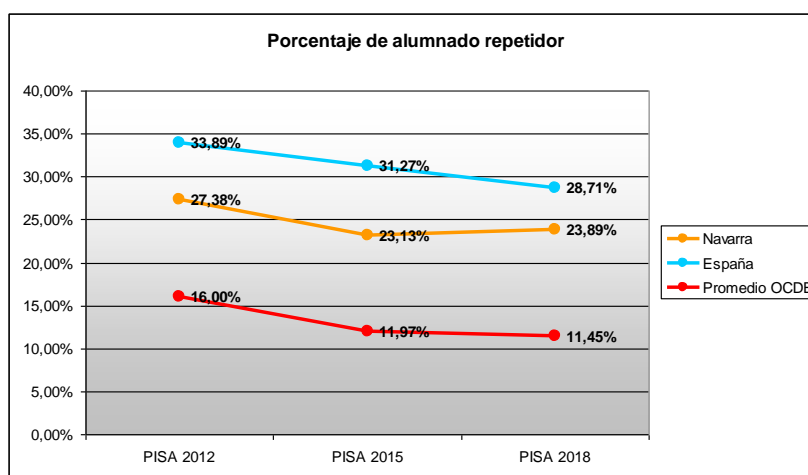




## 7. RESULTADOS PISA 2018 EN NAVARRA NO REPETIDOR-REPETIDOR

- El porcentaje estimado de alumnado repetidor que realizó las pruebas PISA 2018 en Navarra es del 23,89%, ligeramente superior al de las pruebas PISA 2015 (23,13%).
- El dato de Navarra es inferior al del porcentaje estimado de alumnado repetidor que realizó las pruebas PISA 2018 en España (28,71%), pero superior al del promedio de la OCDE (11,45%).

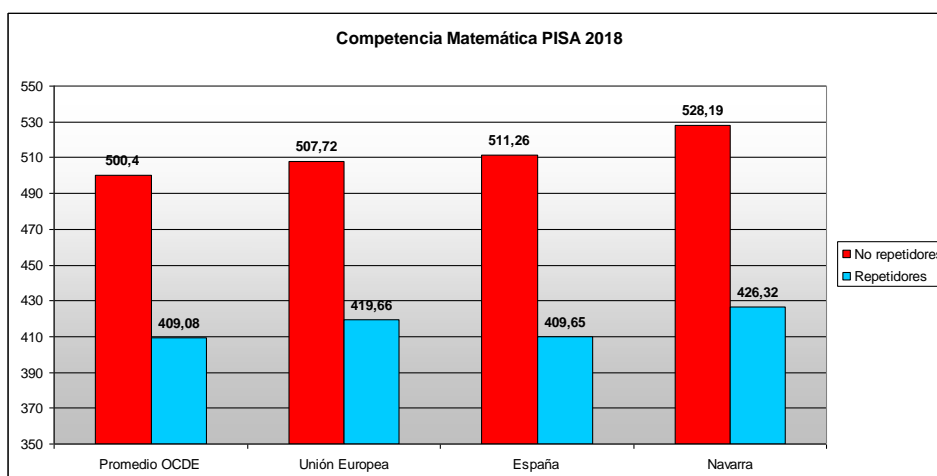
	PISA 2012	PISA 2015	PISA 2018
Navarra	27,38%	23,13%	23,89%
España	33,89%	31,27%	28,71%
Promedio OCDE	16,00%	11,97%	11,45%



### 7.1. Competencia Matemática

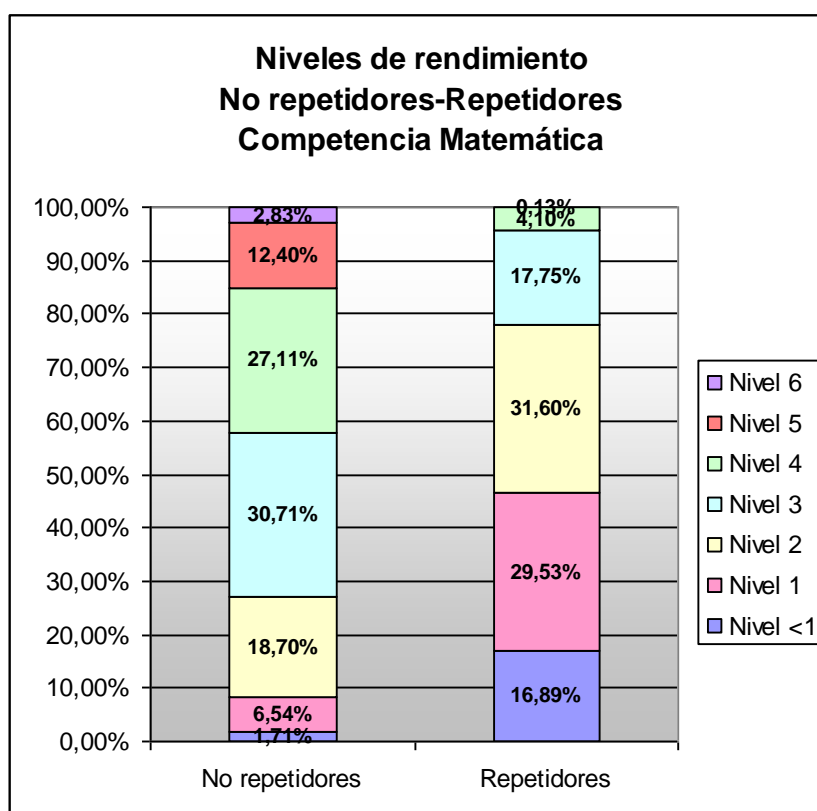
- En Navarra la diferencia de puntuación media en Competencia Matemática entre el alumnado no repetidor y repetidor es de más de 100 puntos (concretamente, 101,87), por encima de la diferencia de puntuación en España (101,61), en la Unión Europea (88,06) y en la OCDE (91,32).

PISA 2018	OCDE	Unión Europea	España	Navarra
No repetidores	500,40	507,72	511,26	528,19
Repetidores	409,08	419,66	409,65	426,32
Diferencia No repetidores-Repetidores	91,32	88,06	101,61	101,87



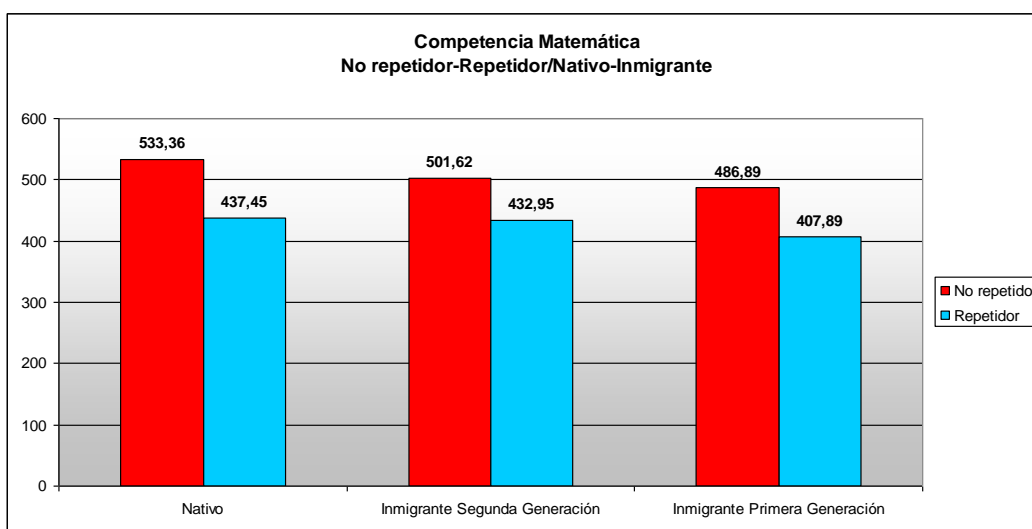
- En Navarra el 91,75% del alumnado no repetidor alcanza por lo menos el nivel 2 de competencia en Matemáticas. Sin embargo, el 8,25% del alumnado no repetidor está por debajo de dicho nivel (porcentajes estimados).
- En el caso del alumnado repetidor, el 53,58% alcanza por lo menos el nivel 2 de competencia en Matemáticas, frente a un 46,42% que queda por debajo (porcentajes estimados).

	No repetidores		Repetidores	
Nivel <1	1,71%	8,25%	16,89%	46,42%
Nivel 1	6,54%		29,53%	
Nivel 2	18,70%	91,75%	31,60%	53,58%
Nivel 3	30,71%		17,75%	
Nivel 4	27,11%		4,10%	
Nivel 5	12,40%		0,13%	
Nivel 6	2,83%		0,00%	



- Si analizamos conjuntamente las variables Nativo-Inmigrante y No repetidor-Repetidor las puntuaciones en Competencia Matemática son:

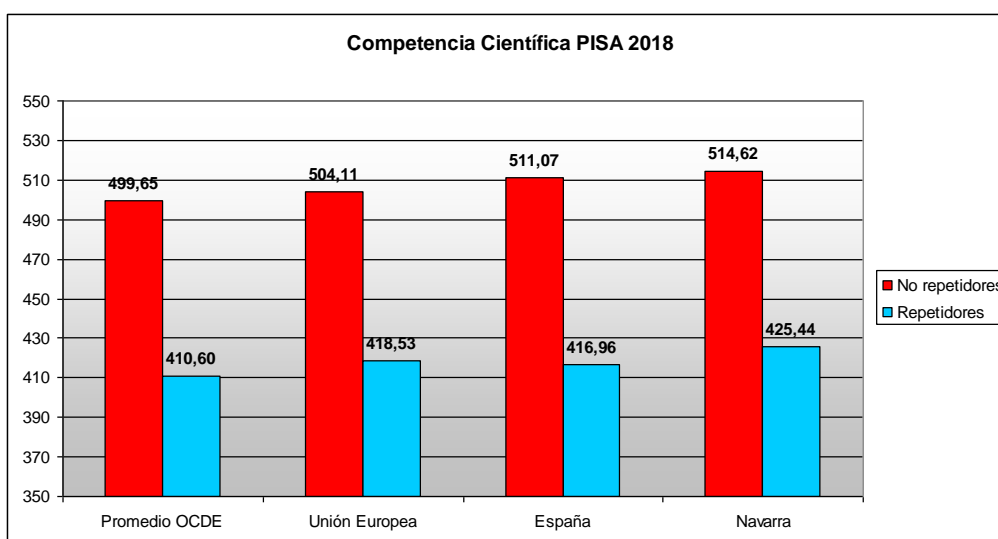
PISA 2018	No repetidor	Repetidor
<b>Nativo</b>	533,36	437,45
<b>Inmigrante Segunda Generación</b>	501,62	432,95
<b>Inmigrante Primera Generación</b>	486,89	407,89



## 7.2. Competencia Científica

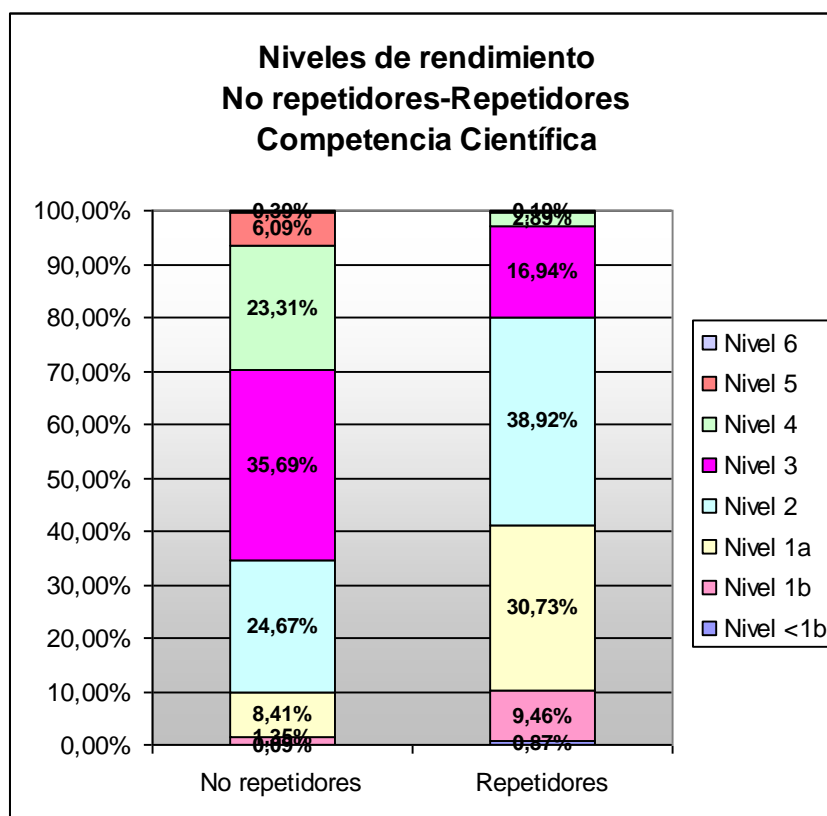
- En Navarra la diferencia de puntuación media en Competencia Científica entre el alumnado no repetidor y repetidor es de 89 puntos, de 94 puntos en España, de 86 puntos en la Unión Europea y de 89 puntos en la OCDE.

PISA 2018	OCDE	Unión Europea	España	Navarra
<b>No repetidores</b>	499,65	504,11	511,07	514,62
<b>Repetidores</b>	410,60	418,53	416,96	425,44
<b>Diferencia No repetidores-Repetidores</b>	89,05	85,58	94,11	89,18



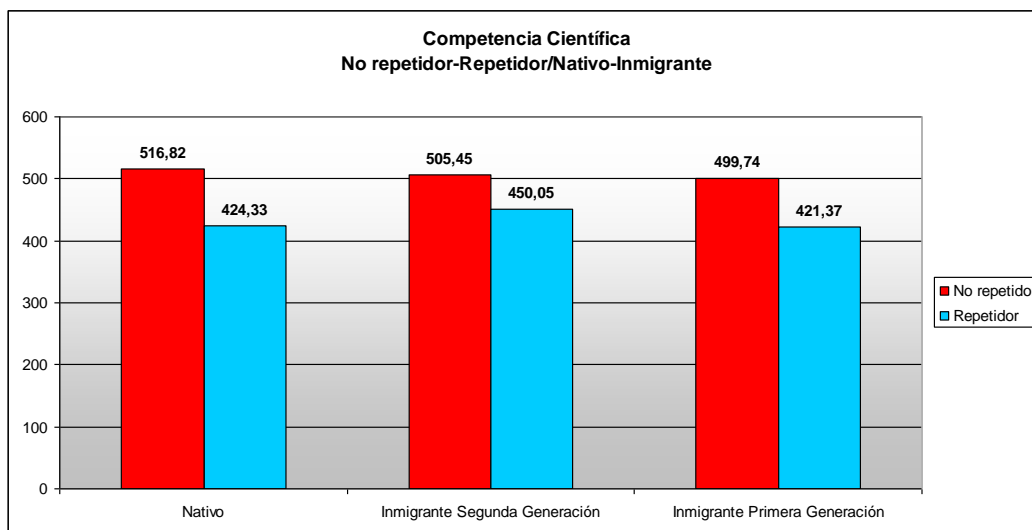
- En Navarra el 90,15% del alumnado no repetidor alcanza por lo menos el nivel 2 de competencia en Ciencias. Por otro lado, el 9,85% del alumnado no repetidor está por debajo de dicho nivel.
- En el caso del alumnado repetidor, el 58,94% alcanza por lo menos el nivel 2 de competencia en Ciencias, frente a un 41,06% que queda por debajo.

	No repetidores		Repetidores	
Nivel <1b	0,09%	9,85%	0,87%	41,06%
Nivel 1b	1,35%		9,46%	
Nivel 1a	8,41%		30,73%	
Nivel 2	24,67%	90,15%	38,92%	58,94%
Nivel 3	35,69%		16,94%	
Nivel 4	23,31%		2,89%	
Nivel 5	6,09%		0,19%	
Nivel 6	0,39%		0,00%	



- Si analizamos conjuntamente las variables Nativo-Inmigrante y No repetidor-Repetidor las puntuaciones en Competencia Científica son:

PISA 2018	No repetidor	Repetidor
<b>Nativo</b>	516,82	424,33
<b>Inmigrante Segunda Generación</b>	505,45	450,05
<b>Inmigrante Primera Generación</b>	499,74	421,37

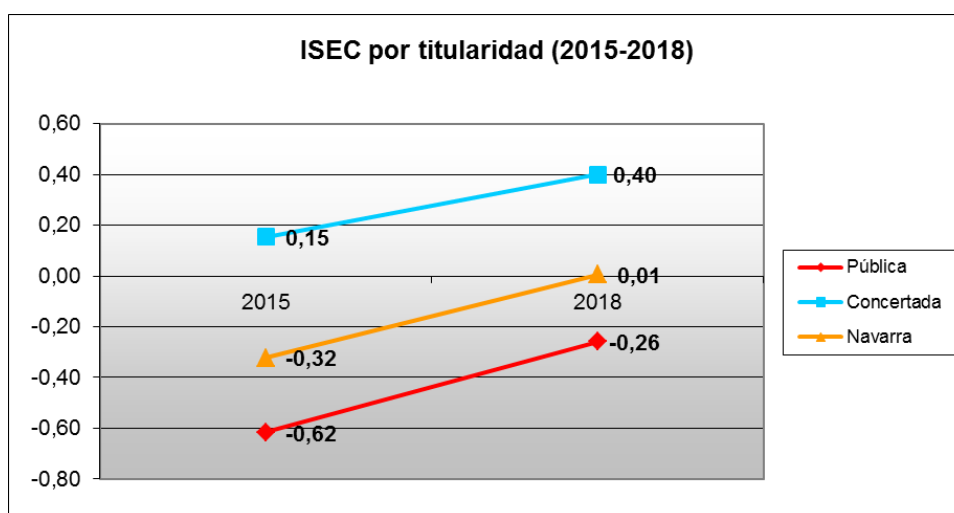


## 8. LA EQUIDAD EDUCATIVA EN PISA 2018: ESTATUS SOCIOECONÓMICO Y CULTURAL

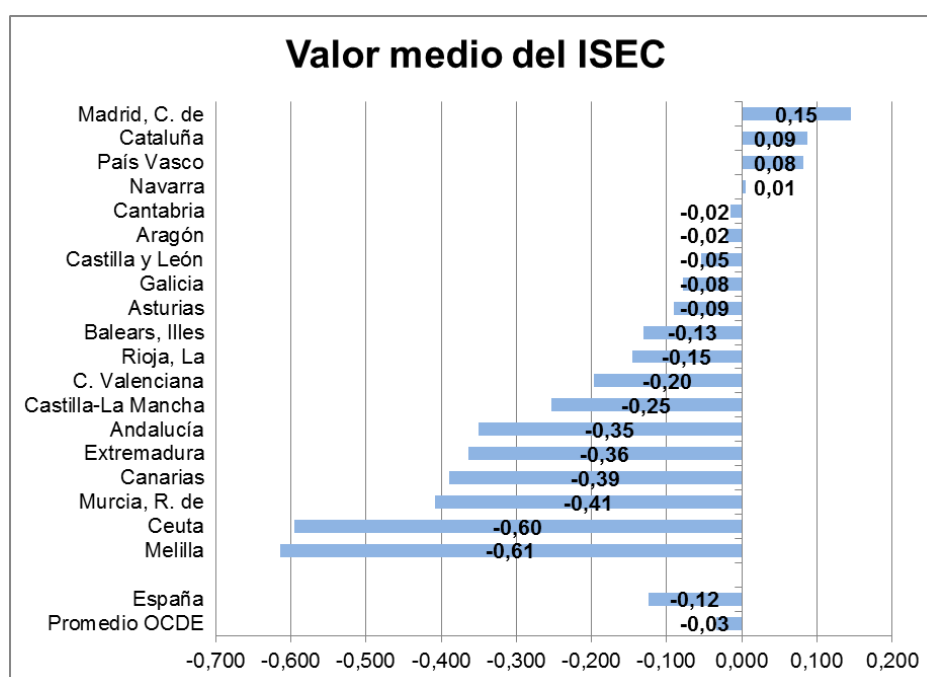
### 8.1. El índice socioeconómico y cultural (ISEC)

- Se ha producido un incremento notable del ISEC asignado a Navarra en 2018 respecto del ISEC de 2015.

	2015	2018
Pública	-0,62	-0,26
Concertada	0,15	0,40
Navarra	-0,32	0,01



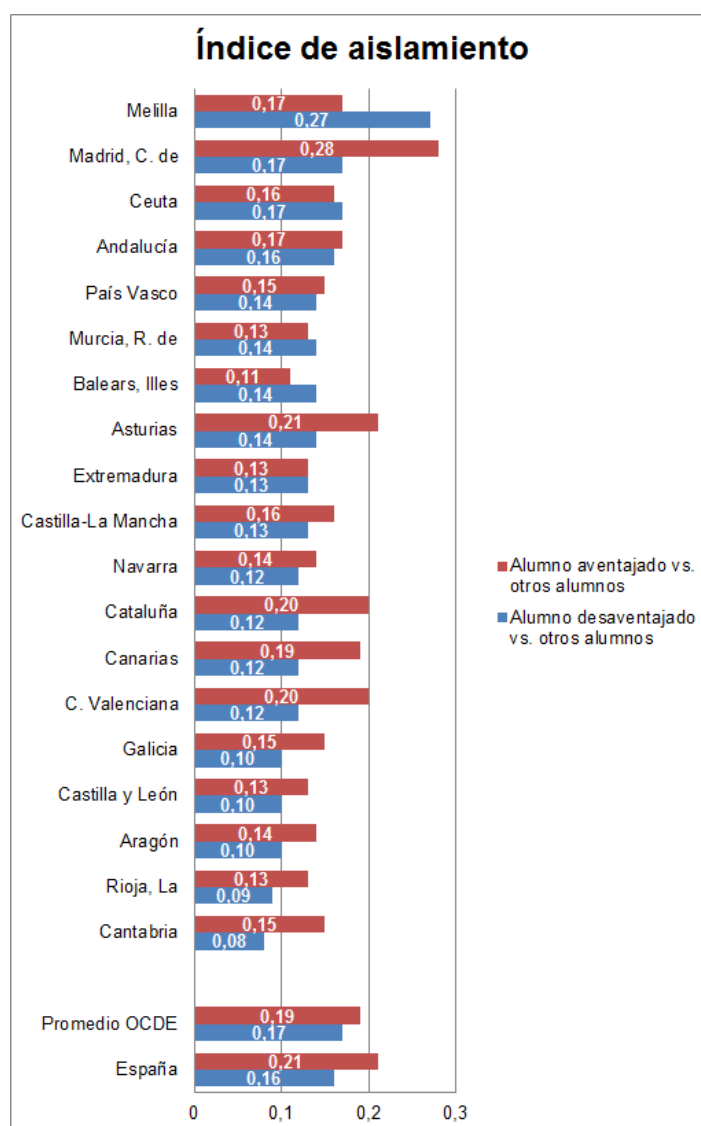
- El ISEC más alto corresponde a la Comunidad de Madrid que, junto a Cataluña, País Vasco, Navarra, Cantabria y Aragón, conforma el grupo de comunidades autónomas con un ISEC superior al promedio de la OCDE y al total de la UE.



	2018
ISEC Nativo	0,21
ISEC Inmigrante Segunda Generación	-0,82
ISEC Inmigrante Primera Generación	-1,00

## 8.2. Segregación e índice de aislamiento

- PISA 2018 utiliza el índice de aislamiento para estudiar el grado de segregación que existe en los diferentes sistemas educativos.
- El índice de aislamiento mide la probabilidad de que un estudiante con unas determinadas características esté matriculado en centros con estudiantes de otro tipo de características. El valor del índice está comprendido entre 0 (no segregación) y 1 (segregación plena).
- En Navarra el índice de aislamiento del alumnado desaventajado frente a otro alumnado es del 0,12 (en España es del 0,16 y en la OCDE, del 0,17), mientras que el índice de aislamiento del alumnado aventajado frente a otro alumnado es del 0,14 (en España es del 0,21 y en la OCDE, del 0,19). En ambos casos, el índice de aislamiento de Navarra es menor que el de España y el de la OCDE.



### 8.3. Equidad en el rendimiento en Competencia Matemática

- Vamos a analizar cuánto mejoran los resultados en Competencia Matemática del alumnado cuando aumenta su nivel socioeconómico y cultural. Hablamos del **incremento en puntuación en Competencia Matemática por cada punto ISEC**. Cuanto mayor sea este indicador, menor es la equidad del sistema educativo.
- En Navarra por cada punto ISEC la puntuación media en Matemáticas aumenta 30,56 puntos. En el caso de España, por punto ISEC aumenta la puntuación 29,8 puntos y en la OCDE, 36,4 puntos.

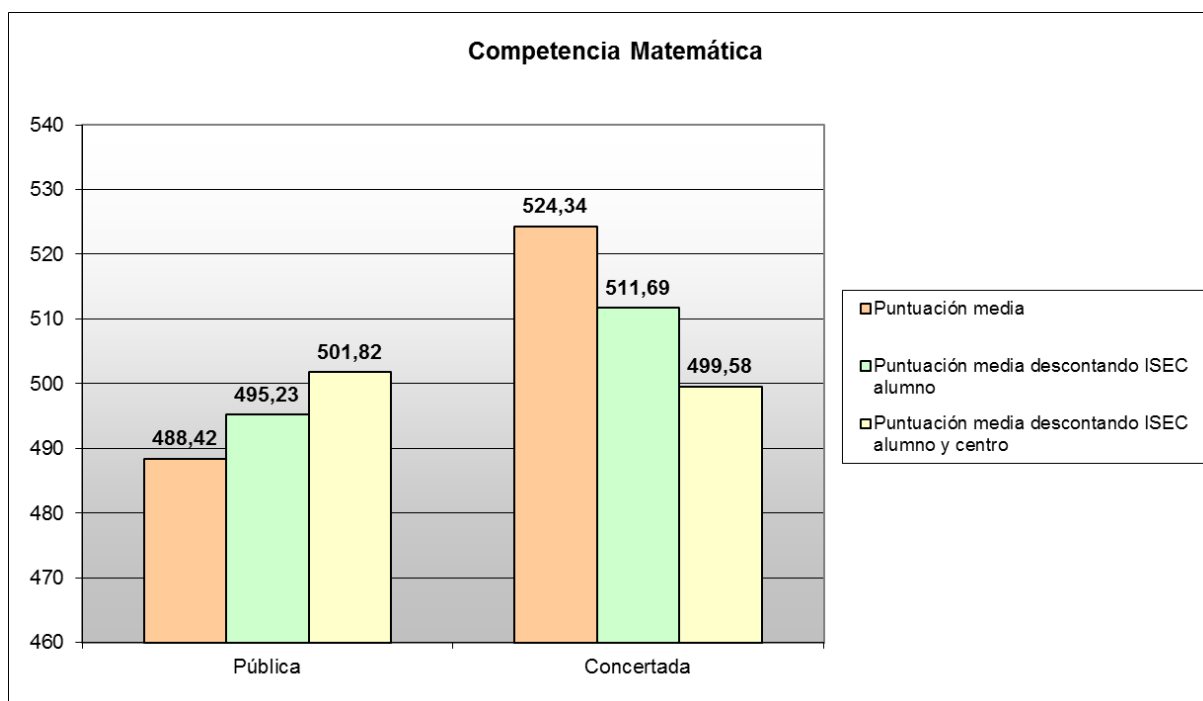
Incremento en puntuación en Matemáticas por punto ISEC	
Navarra	30,56
España	29,8
OCDE	36,4

- Por titularidad, por cada punto ISEC la puntuación media en Matemáticas aumenta 26,42 puntos en la Pública y 31,96 en la Concertada.

Incremento en puntuación en Matemáticas por punto ISEC	
Pública	26,42
Concertada	31,96

- Si a la puntuación media en Competencia Matemática le descontamos el ISEC del alumno y el ISEC del alumno y del centro, los resultados son:

	Puntuación media Comp. Matemática	Puntuación media descontando ISEC alumno	Puntuación media descontando ISEC alumno y centro
Pública	488,42	495,23	501,82
Concertada	524,34	511,69	499,58





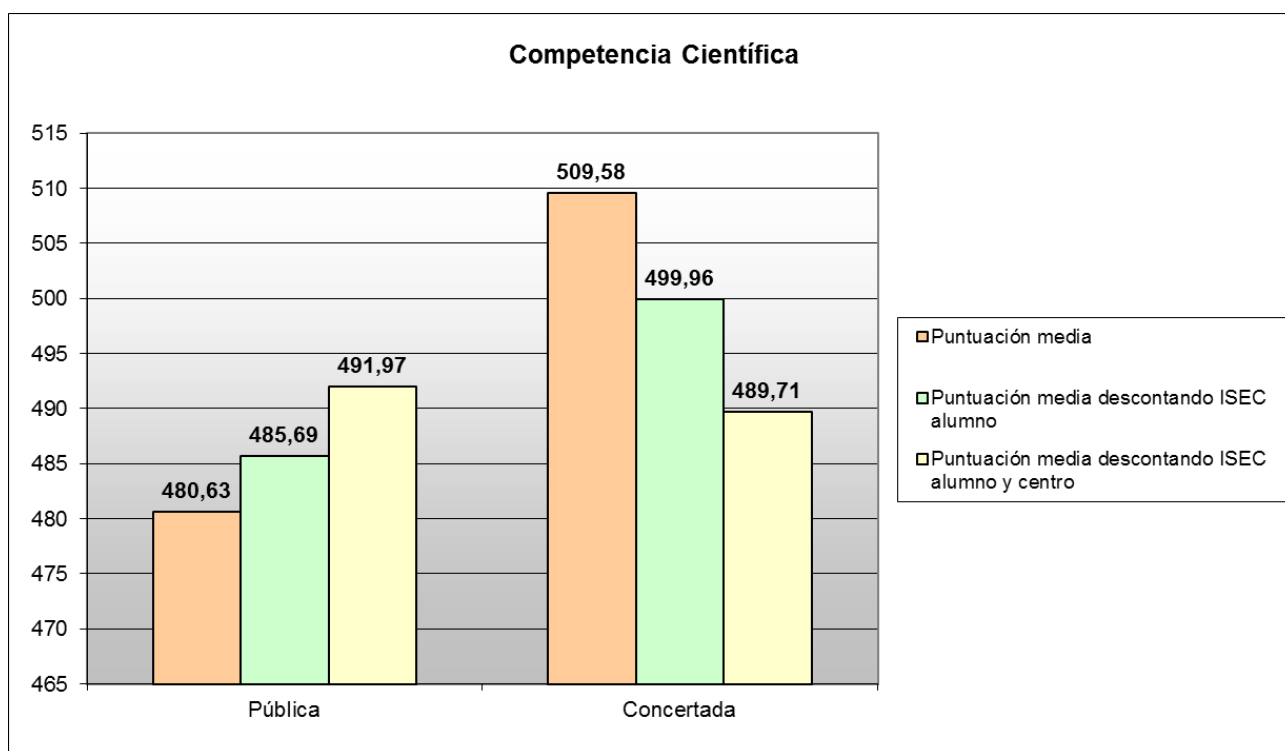
#### 8.4. Equidad en el rendimiento en Competencia Científica

- En Navarra por cada punto ISEC la puntuación media en Ciencias aumenta 23,08 puntos.
- Por titularidad, por cada punto ISEC la puntuación media en Ciencias aumenta 19,63 puntos en la Pública y 24,31 en la Concertada.

	Incremento en puntuación en Ciencias por punto ISEC
Pública	19,63
Concertada	24,31

- Si a la puntuación media en Competencia Científica le descontamos el ISEC del alumno y el ISEC del alumno y del centro, los resultados son:

	Puntuación media Comp. Científica	Puntuación media descontando ISEC alumno	Puntuación media descontando ISEC alumno y centro
Pública	480,63	485,69	491,97
Concertada	509,58	499,96	489,71



## 9. EVOLUCIÓN DE LOS DATOS EN LAS COMUNIDADES AUTÓNOMAS

### 9.1. Evolución en Competencia Matemática

- Navarra es la **segunda** comunidad autónoma con un mayor descenso de la puntuación media estimada en Competencia Matemática (descenso de 15 puntos).
- La Comunidad de Madrid, con 17 puntos negativos, es la comunidad autónoma que más desciende en la evaluación de la Competencia Matemática.
- Hay 4 comunidades autónomas que bajan en 10 puntos o más en Competencia Matemática: Comunidad de Madrid, Navarra, Comunidad Valenciana y Cataluña.

	Competencia Matemática		
	PISA 2015	PISA 2018	Diferencia
Comunidad de Madrid	503	486	-17
<b>Navarra</b>	518	503	-15
Comunidad Valenciana	485	473	-12
Cataluña	500	490	-10
La Rioja	505	497	-8
Castilla-La Mancha	486	479	-7
<b>MEDIA ESPAÑA</b>	<b>486</b>	<b>481</b>	<b>-5</b>
Castilla y León	506	502	-4
Aragón	500	497	-3
Extremadura	473	470	-3
Asturias	492	491	-1
Andalucía	466	467	1
Cantabria	495	499	4
Galicia	494	498	4
Región de Murcia	470	474	4
País Vasco	492	499	7
Illes Balears	476	483	7
Canarias	452	460	8
Melilla	No participaron	432	
Ceuta	No participaron	411	

## 9.2. Evolución en Competencia Científica

- Navarra también es la **segunda** comunidad autónoma con un mayor descenso de la puntuación media estimada en Competencia Científica (descenso de 20 puntos).
- Al igual que en la Competencia Matemática, la Comunidad de Madrid, con 29 puntos negativos, es la comunidad autónoma que más desciende en la evaluación de la Competencia Científica.
- En este caso, hay 8 Comunidades Autónomas que bajan en más de 10 puntos en Competencia Científica: Comunidad de Madrid, Navarra, Castilla y León, Comunidad Valenciana, Aragón, Cataluña, Castilla-La Mancha y La Rioja.

	Competencia Científica		
	PISA 2015	PISA 2018	Diferencia
Comunidad de Madrid	516	487	-29
<b>Navarra</b>	512	492	-20
Castilla y León	519	501	-18
Comunidad Valenciana	494	478	-16
Aragón	508	493	-15
Cataluña	504	489	-15
Castilla-La Mancha	497	484	-13
La Rioja	498	487	-11
<b>MEDIA ESPAÑA</b>	<b>493</b>	<b>483</b>	<b>-10</b>
Asturias	501	496	-5
Región de Murcia	484	479	-5
Canarias	475	470	-5
Illes Balears	485	482	-3
Galicia	512	510	-2
Andalucía	473	471	-2
Cantabria	496	495	-1
Extremadura	474	473	-1
País Vasco	483	487	4
Melilla	No participaron	439	
Ceuta	No participaron	415	

## **10. OBSERVACIONES FINALES**

- Las pruebas PISA 2018 tuvieron incidentes de aplicación en 4 centros de Navarra que habían sido seleccionados. En esos centros, ningún alumno realizó las pruebas por lo que decidieron excluir a dichos institutos de la muestra ampliada de Navarra (finalmente fueron 49 centros en vez de los 53 previstos).

**ANEXO 1. PUNTUACIONES MEDIAS ESTIMADAS EN COMPETENCIA MATEMÁTICA Y CIENTÍFICA POR PAÍSES**

<b>Países</b>	<b>Competencia Matemática</b>	<b>Competencia Científica</b>
China (BSJZ)	591	590
Singapur	569	551
Macao (China)	558	544
Hong Kong (China)	551	517
China-Taipei	531	516
Japón	527	529
Corea	526	519
Estonia	523	530
Países Bajos	519	503
Polonia	516	511
Suiza	515	495
Canadá	512	518
Dinamarca	509	493
Eslovenia	509	507
Bélgica	508	499
Finlandia	507	522
Suecia	502	499
Reino Unido	502	505
Noruega	501	490
Alemania	500	503
Irlanda	500	496
República Checa	499	497
Austria	499	490
Letonia	496	487
Francia	495	493
Islandia	495	475
Nueva Zelanda	494	508
<b>Portugal</b>	492	492
Australia	491	503
Federación Rusa	488	478
Italia	487	468
República Eslovaca	486	464
Luxemburgo	483	477
<b>España</b>	481	483
Lituania	481	482
Hungría	481	481
Estados Unidos	478	502
Bielorrusia	472	471
Malta	472	457
Croacia	464	472
Israel	463	462

Turquía	454	468
<b>Ucrania</b>	453	469
Grecia	451	452
Chipre	451	444
Serbia	448	440
Malasia	440	438
Albania	437	417
<b>Bulgaria</b>	436	424
Emiratos Árabes Unidos	435	434
Brunéi	430	431
<b>Rumanía</b>	430	426
Montenegro	430	415
Kazajistán	423	397
Moldavia	421	428
Bakú (Azerbaiyán)	420	398
Tailandia	419	426
Uruguay	418	426
Chile	417	444
Qatar	414	419
<b>México</b>	409	419
Bosnia-Herzegovina	406	398
Costa Rica	402	416
<b>Perú</b>	400	404
Jordania	400	429
Georgia	398	383
Macedonia del Norte	394	413
Líbano	393	384
<b>Colombia</b>	391	413
Brasil	384	404
<b>Argentina</b>	379	404
Indonesia	379	396
Arabia Saudí	373	386
<b>Marruecos</b>	368	377
Kosovo	366	365
Panamá	353	365
Filipinas	353	357
<b>República Dominicana</b>	325	336

## **BIBLIOGRAFÍA**

- INFORME PISA 2018 presentado por la OCDE  
[https://www.oecd.org/pisa/Combined\\_Executive\\_Summaries\\_PISA\\_2018.pdf](https://www.oecd.org/pisa/Combined_Executive_Summaries_PISA_2018.pdf)
- INFORME PISA 2018 ESPAÑOL presentado por el INEE  
<https://www.educacionyfp.gob.es/inee/evaluaciones-internacionales/pisa/pisa-2018.html>