

ANEXO II INFORME PISA 2018 NAVARRA

1. CARACTERÍSTICAS GENERALES PISA 2018 (<http://www.oecd.org/pisa/>)

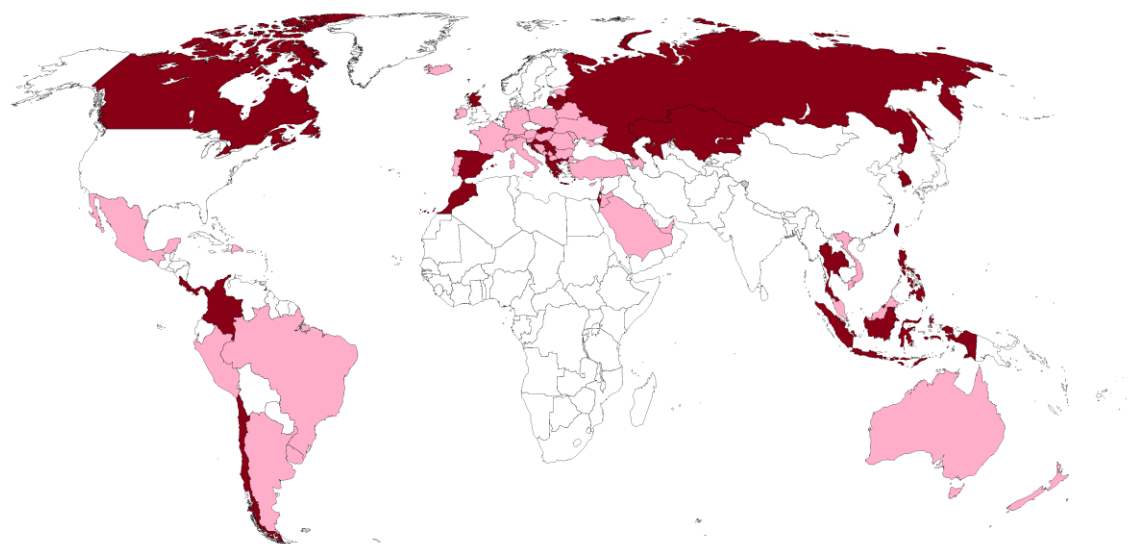
- PISA es el Programa para la Evaluación Internacional del Estudiante (originalmente, Programme for International Student Assessment) de la Organización para la Cooperación y el Desarrollo Económico (OCDE).
- Desde el año 2000, PISA, **cada 3 años**, mide la competencia lectora, matemática y científica en jóvenes de 15 años, y sus habilidades para enfrentarse a retos reales del día a día. PISA incluye en cada edición una competencia innovadora: Resolución creativa de problemas (2012), Resolución colaborativa de problemas (2015), **Competencia Global: Preparar a nuestros jóvenes para un mundo inclusivo y sostenible (2018)** y Pensamiento creativo (2022).

2. COMPETENCIA GLOBAL: APRENDER A VIVIR JUNTOS

- “Competencia global es la capacidad pluridimensional que aúna el saber examinar cuestiones locales, globales e interculturales, comprender y apreciar distintas perspectivas y puntos de vista, saber interactuar de forma respetuosa con los demás y emprender acciones para el bien común y el desarrollo sostenible” (OECD).
- “La competencia global no es una destreza concreta, sino una combinación de conocimiento, destrezas, actitudes y valores que se pueden aplicar en las relaciones interpersonales, ya sean físicas o a distancia, en relación con cuestiones globales o interculturales, algo que no se adquiere en un momento preciso, sino a lo largo de la vida” (MEyFP).
- La competencia global está formada por **cuatro dimensiones interdependientes**:
 - **Destrezas**: examinar cuestiones locales, globales e interculturales.
 - **Conocimiento**: Comprender y apreciar las perspectivas de los demás y su concepción del mundo.
 - **Valores**: Interesarse por la comunicación intercultural.
 - **Actitudes**: Emprender acciones para el bien común y el desarrollo sostenible.
- Para medir la Competencia Global se utilizaron dos instrumentos de evaluación:
 - Una **prueba cognitiva**.
 - Un **cuestionario de contexto**.



- Para conocer más acerca de la prueba cognitiva, se han liberado 5 de las 18 unidades de evaluación de la misma:
 - Una única historia.
 - Refugiados olímpicos.
 - Política lingüística.
 - Ropa ética.
 - Aumento del nivel del mar.
- En PISA 2018, un total de 27 países participaron en la prueba cognitiva y en el cuestionario de contexto, mientras que 39 países solo realizaron el cuestionario de contexto.



Prueba cognitiva y cuestionario de contexto (27 países)		Solo cuestionario de contexto (39 países)	
Albania	Israel	Alemania	Kosovo
Brunei	Kazajistán	Arabia Saudí	Líbano
Canadá	Letonia	Argentina	Macao
Chile	Lituania	Australia	Macedonia del Norte
China-Taipéi	Malta	Austria	Malasia
Colombia	Marruecos	Azerbaiyán	México
Corea del Sur	Panamá	Bielorrusia	Moldavia
Costa Rica	Reino Unido (Escocia)	Bosnia-Herzegovina	Montenegro
Croacia	República Eslovaca	Brasil	Nueva Zelanda
España	Rusia	Bulgaria	Perú
Filipinas	Serbia	Chipre	Polonia
Grecia	Singapur	Emiratos Árabes Unidos	Portugal
Hong Kong	Tailandia	Eslovenia	República Dominicana
Indonesia		Estonia	Rumanía
		Francia	Suiza
		Hungría	Turquía
		Islandia	Ucrania
		Irlanda	Uruguay
		Italia	Vietnam
		Jordania	

*en negrita, países de la OCDE

- Las pruebas se aplicaron en ordenadores portátiles durante **la primavera de 2018**.
- En España realizaron la prueba una muestra de 35.000 estudiantes de más de 1.000 centros educativos seleccionados entre los/as nacidos/as en el año 2002.
- En Navarra hicieron la prueba **1.728 alumnos/as** de 49 centros públicos y concertados, de modelo A/G y modelo D, de una muestra inicial prevista de 2.200 alumnos/as de 53 centros. El alumnado de modelo A/G hizo las pruebas en castellano y el de modelo B/D, en euskera.

Nivel de escolarización del alumnado de la muestra PISA 2018 Navarra		
2º ESO	59	3,41%
3º ESO	335	19,39%
4º ESO	1.332	77,08%
1º Bachillerato	2	0,12%
TOTAL	1.728	100,00%

- En Navarra, 4 centros participaron en la **muestra estatal**: el Colegio Concertado Santa Teresa de Jesús de Pamplona, el IES Lekaroz BHI, el Colegio Concertado San Ignacio de Pamplona y el IES Tierra Estella BHI de Estella-Lizarra. A estos se le sumaron 49 centros más por lo que Navarra participó con **muestra representativa**.

Centros	Públicos	Concertados	Total
Modelo A/G	19	19	38
Modelo B/D	4	2	6
Modelo A/G+B/D	9	0	9
Total	32	21	53

3. RESULTADOS PISA 2018

3.1. Competencia Global: Preparar a nuestros jóvenes para un mundo inclusivo y sostenible

- La puntuación media estimada de **Navarra** en Competencia Global ha sido de **521 puntos**, superior a la puntuación media de España (512 puntos) y a la del promedio OCDE (499 puntos).

	2018
Navarra	520,67
España	512,12
Media OCDE	498,98

- Navarra es la quinta Comunidad Autónoma con una mayor puntuación media en Competencia Global, por debajo de Castilla y León (534), Asturias (527), Cantabria (526) y Aragón (526).

Competencia Global	
Castilla y León	534,39
Asturias	526,54
Cantabria	526,44
Aragón	526,43
Navarra	520,67
Galicia	520,39
Región de Murcia	518,54
País Vasco	515,36
Cataluña	514,99
Illes Balears	513,26
La Rioja	513,24

MEDIA ESPAÑA	512,12
Castilla-La Mancha	511,76
Comunidad Valenciana	506,14
Canarias	500,89
Andalucía	500,53
Extremadura	499,30
Melilla	473,11
Ceuta	438,26

4. NIVELES DE RENDIMIENTO PISA 2018 EN NAVARRA

4.1. Competencia Global: Preparar a nuestros jóvenes para un mundo inclusivo y sostenible

Niveles de rendimiento por encima del nivel básico de competencia (nivel 2).

- En Navarra el **71,10% del alumnado** alcanza por lo menos el nivel 2 de Competencia Global. En España este porcentaje es del 68,13% y del 62,07% en la media OCDE.
- En Navarra el 23,09% del alumnado alcanzó puntuaciones en niveles iguales o superiores al nivel 4.
- En Navarra el 6,85% del alumnado alcanzó un nivel de rendimiento alto en Competencia Global (nivel 5), por encima del porcentaje de España (5,81%) y del promedio OCDE (5,46%).

Niveles de rendimiento por debajo del nivel básico de competencia.

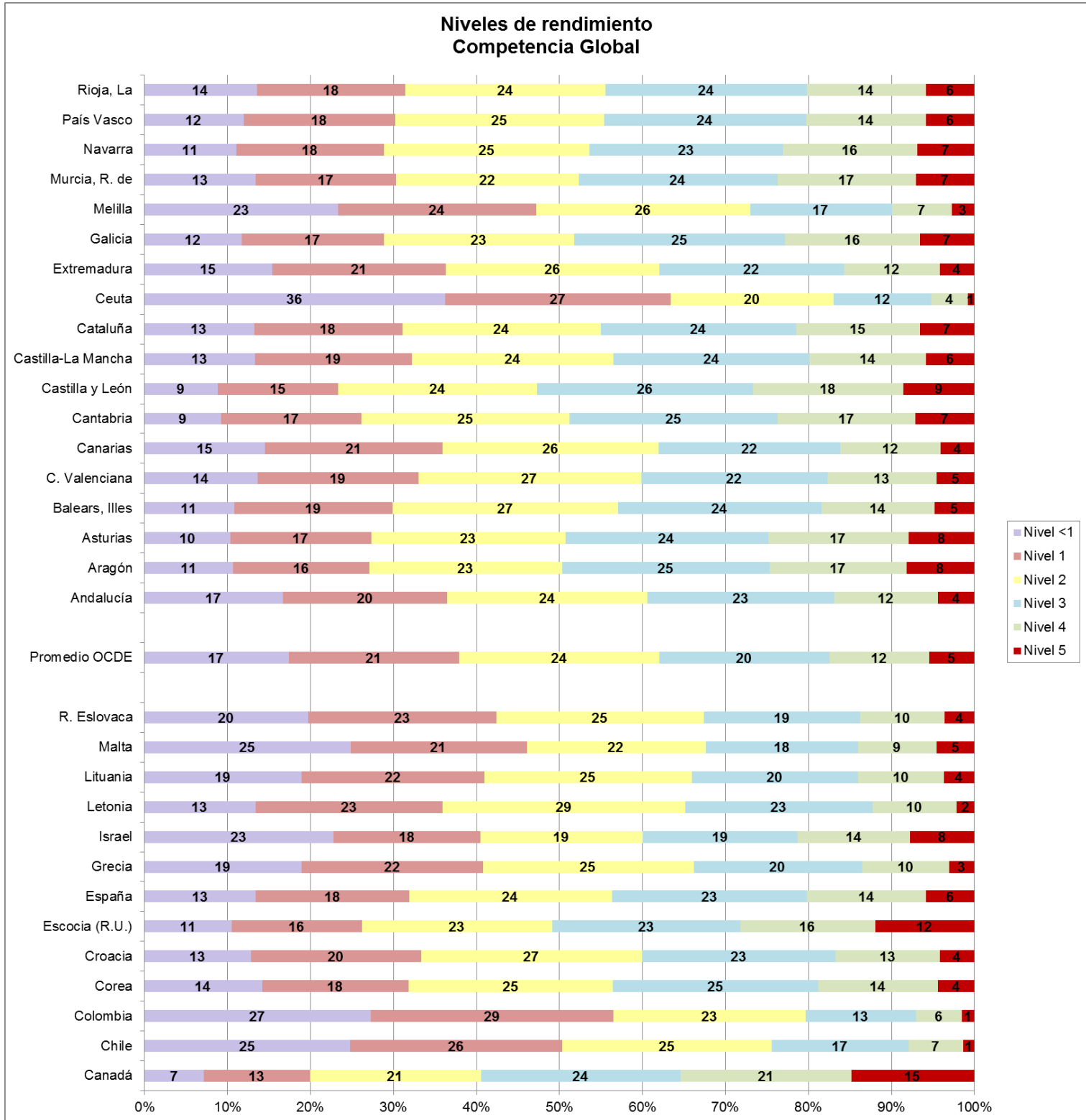
- En Navarra el **28,90% del alumnado** queda por debajo del nivel 2 de Competencia Global. En España este porcentaje es del 31,87% y del 37,93% en la media OCDE.

Competencia Global	2018
Nivel <2	28,90%
Nivel >=2	71,10%

Competencia Global	2018
Nivel <1	11,08%
Nivel 1	17,82%
Nivel 2	24,72%
Nivel 3	23,30%
Nivel 4	16,23%
Nivel 5	6,85%

Competencia Global	
Nivel	Puntuación límite inferior
5	661
4	596
3	531
2	466
1	401
<1	

Competencia Global	OCDE	España	Navarra
	2018	2018	2018
Nivel <2	62,07%	68,13%	28,90%
Nivel >=2	37,93%	31,87%	71,10%



5. RESULTADOS PISA 2018 EN NAVARRA POR GÉNERO

5.1. Competencia Global: Preparar a nuestros jóvenes para un mundo inclusivo y sostenible

	2018
Chicos	509,02
Chicas	532,48
Navarra	520,67

- Las puntuaciones medias de los chicos en Competencia Global son inferiores a las de las chicas tanto en la OCDE (diferencia de 26 puntos), como en España (diferencia de 24 puntos) y en Navarra (diferencia de 23 puntos).

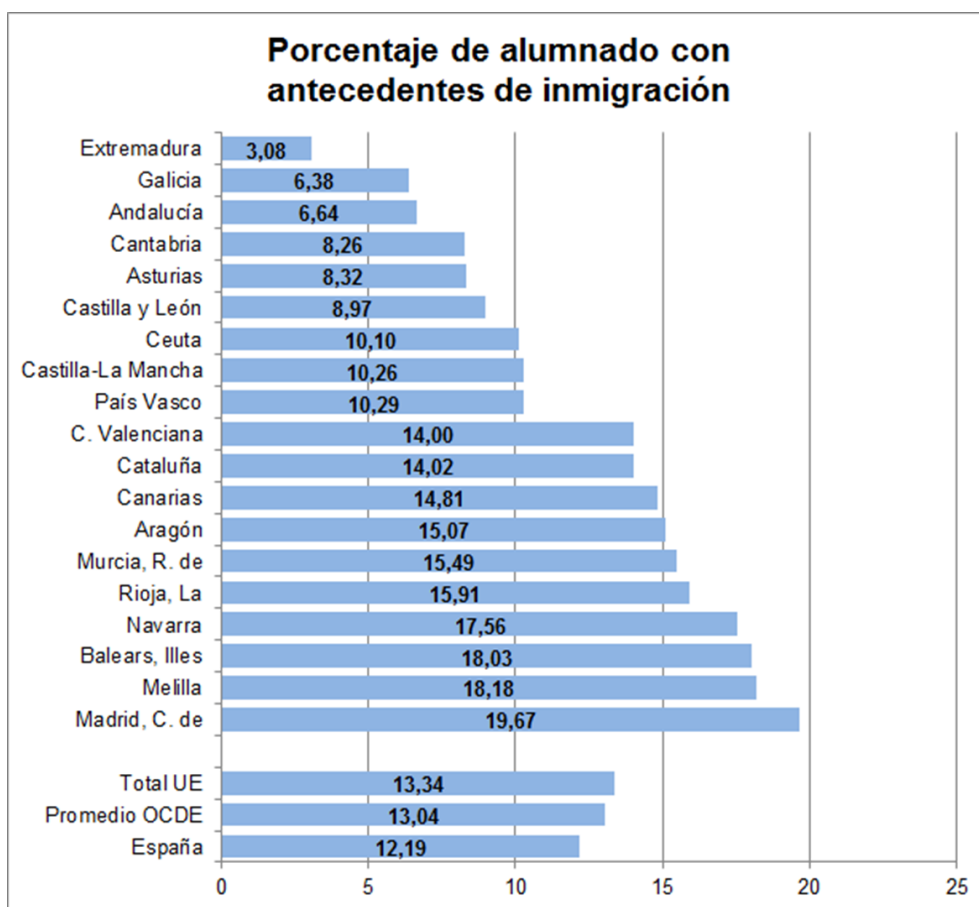
Competencia Global	OCDE	España	Navarra
	2018	2018	2018
Diferencia puntuación Chicos-Chicas	-26,31	-24,17	-23,46

6. RESULTADOS PISA 2018 EN NAVARRA NATIVO-INMIGRANTE

- PISA 2018 clasifica al alumnado en función de sus antecedentes de inmigración y de sus progenitores:
 - **Estudiantes nativos:** al menos un progenitor ha nacido en el país.
 - **Estudiantes inmigrantes:** ambos progenitores han nacido en un país distinto al de realización de la prueba PISA. Entre estos, se distinguen además dos categorías:
 - o **Inmigrantes de primera generación:** Tanto el estudiante como sus progenitores han nacido en un país distinto al de la prueba.
 - o **Inmigrantes de segunda generación:** El estudiante ha nacido en el país donde se realiza la evaluación, pero sus progenitores han nacido en otro país.
- En Navarra, el 17,56% de los estudiantes que realizaron las pruebas PISA 2018 tiene antecedentes de inmigración (proporción estimada).
- Este dato de Navarra es superior al porcentaje de alumnado con antecedentes de inmigración en España (12,2%), al de la media OCDE (13%) y al de la Unión Europea (13,3%).

	PISA 2015	PISA 2018
Navarra	14,16%	17,56%
España	11,00%	12,19%
Unión Europea	11,16%	13,34%
OCDE	12,46%	13,04%

- Con este resultado, Navarra es la tercera Comunidad Autónoma con un mayor porcentaje de alumnado con antecedentes de inmigración, tras la Comunidad de Madrid y las Illes Balears (Melilla es una Ciudad Autónoma).



6.1. Competencia Global: Preparar a nuestros jóvenes para un mundo inclusivo y sostenible

- La diferencia de puntuaciones medias de la Competencia Global entre nativos e inmigrantes es de 46 puntos en la Comunidad Foral de Navarra, de 30 puntos en España y de 28 puntos en la OCDE.

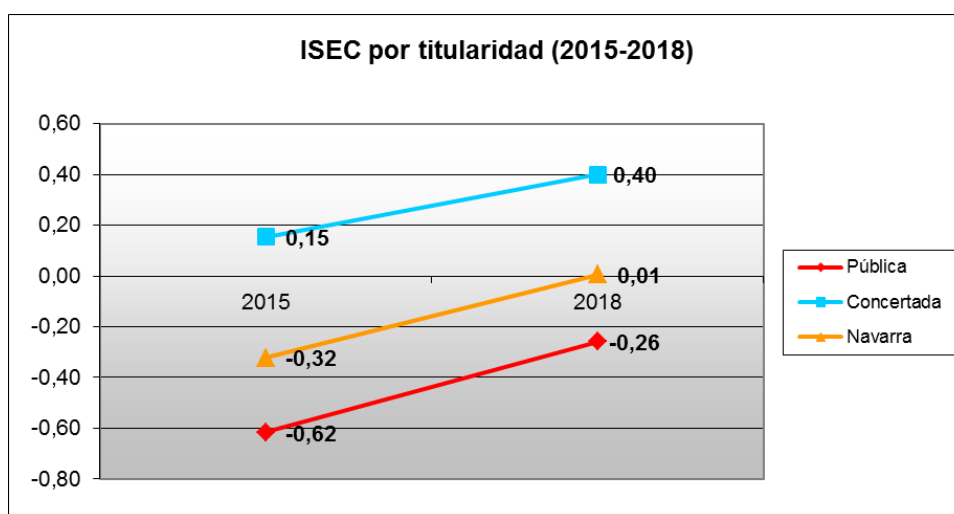
Competencia Global	OCDE	España	Navarra
	2018	2018	2018
Diferencia puntuación Nativos-Inmigrantes	28,26	30,46	45,95

7. LA EQUIDAD EDUCATIVA EN PISA 2018: ESTATUS SOCIOECONÓMICO Y CULTURAL

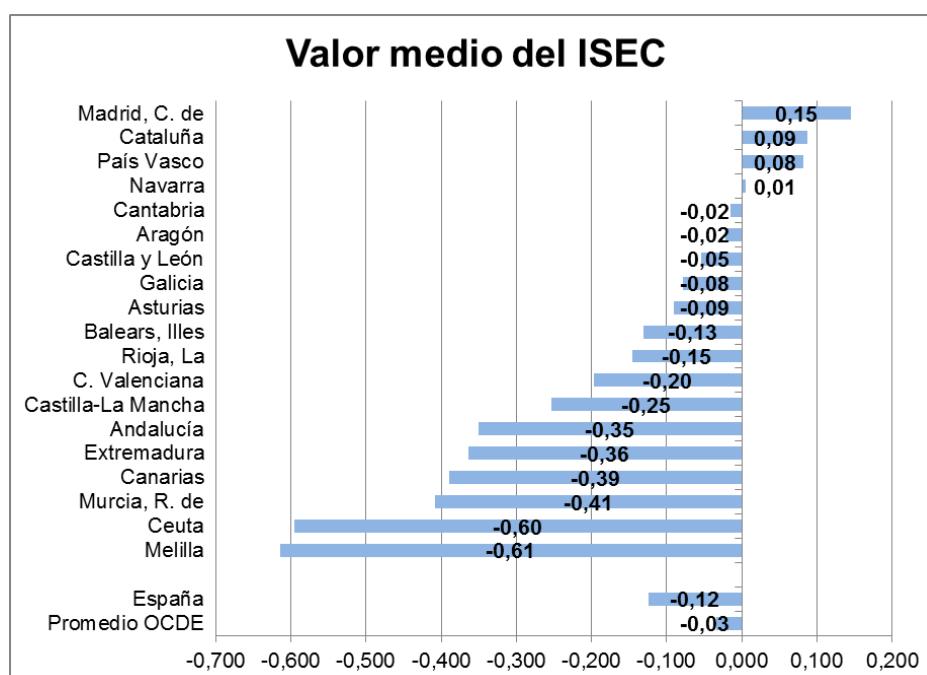
7.1. El índice socioeconómico y cultural (ISEC)

- Se ha producido un incremento notable del ISEC asignado a Navarra en 2018 respecto del ISEC de 2015.

	2015	2018
Pública	-0,62	-0,26
Concertada	0,15	0,40
Navarra	-0,32	0,01



- El ISEC más alto corresponde a la Comunidad de Madrid que, junto a Cataluña, País Vasco, Navarra, Cantabria y Aragón, conforma el grupo de comunidades autónomas con un ISEC superior al promedio de la OCDE y al total de la UE.



7.2. Competencia Global: Preparar a nuestros jóvenes para un mundo inclusivo y sostenible

- La diferencia de puntuaciones medias de la Competencia Global entre alumnado favorecido y desfavorecido es de 69 puntos en la Comunidad Foral de Navarra, de 79 puntos en España y de 84 puntos en la OCDE.

Competencia Global	OCDE	España	Navarra
	2018	2018	2018
Diferencia puntuación Alumnado favorecido-desfavorecido	83,57	78,63	69,49

8. EJEMPLOS DE BUENAS PRÁCTICAS EN COMPETENCIA GLOBAL

8.1. Proyectos inclusivos del IESO Castejón

IESO Castejón (Castejón) NAVARRA



El **IESO Castejón** es un centro educativo pequeño que nace con el objetivo de satisfacer la demanda educativa de ESO en la localidad, haciendo hincapié en tres pilares fundamentales: la inclusión educativa, los valores éticos de convivencia, coeducación y colaboración desde la diversidad y la interculturalidad, y el compromiso de compartir experiencias por parte de toda la Comunidad Educativa, como la preparación de platos de diferentes culturas dentro del **taller de cocina** desarrollada en el programa de atención al alumnado ACNEAE.

El Centro procura implicar a su profesorado y alumnado en proyectos de innovación desde la perspectiva de las nuevas propuestas metodológicas educativas y la incorporación de las nuevas tecnologías en la práctica docente. Para favorecer la inclusión, desde el inicio de la andadura del IESO Castejón se ha propiciado el aprendizaje basado en proyectos (ABP), lo que también ha favorecido la atención a la diversidad, siendo muy valorado por parte del alumnado y el profesorado y permitiendo entrar en colaboración con proyectos de otros centros, enriqueciendo el trabajo de equipo.

Como ejemplo, dentro del Proyecto Interdisciplinar de Centro del curso 2019-20, se gestó desde la asignatura de Educación Física, con la colaboración del resto de materias, el Proyecto “Camino de PiEFciTos”, que ha promovido la colaboración de diferentes centros a nivel nacional y autonómico, trabajando de forma conjunta la práctica de la actividad deportiva, los hábitos de alimentación saludables, la lectura y el desarrollo sostenible del medio ambiente, a través de la gestión de residuos del centro mediante el reciclaje. Este proyecto se realizó en diferentes propuestas:

- **PROYECTO LÚDICO-DEPORTIVO 20D:**
<https://drive.google.com/file/d/1Hbro29GsSDv5TLnNAA5V-KgPfkBA5GaE/view>
- **PROYECTO DE CENTRO - ONLINE - “CaMiNo de PiEFciToS”:**
<https://sites.google.com/educacion.navarra.es/caminodepiefcitosonline/p%C3%A1gina-principal?authuser=1>

Así mismo, se está trabajando activamente por facilitar la mayor participación de las familias, en especial de las minorías culturales que aún se muestran reticentes a intervenir en actividades del centro, poniendo en valor la interculturalidad y el valor de todas las aportaciones.

Enlaces con información adicional:

<https://sites.google.com/educacion.navarra.es/proyecta2iesocastejon/curso-2019-2020/proyectos-de-centro-19-20?authuser=0>

8.2. Proyecto “Iturrama Berdea e Iturrama Solidario”

IES Iturrama BHI (Pamplona/Iruña) NAVARRA

TRABAJAMOS la educación inclusiva, lo que implica que todos los jóvenes aprendan conjuntamente independientemente de sus condiciones personales, sociales o culturales, incluido aquel alumnado que presenta una discapacidad.

Objetivos del centro:

- Trasladar los valores educativos del PEC a la práctica docente.
- Diseñar una línea educativa y pedagógica clara y común de centro para aplicarla.
- Crear proyectos educativos de centro con las siguientes características:
 - Trabajar y fomentar pensamiento crítico y reflexivo.
 - Incentivar y motivar, autoestima y trabajo en equipo.
 - Dar funcionalidad al conocimiento.
 - Educar en valores cívicos, solidarios, de paz y convivencia

ITURRAMA VERDE



- “Iturrama Berdea” es un proyecto que nació en el curso 2015/16, después de preguntar al alumnado sobre las necesidades que percibían en el centro y analizar las carencias del mismo, y con el objetivo de que las costumbres del alumnado sean más sostenibles.
- En el curso 2014-2015 el IES Iturrama puso en marcha un Proyecto de Innovación Educativa dentro del Programa Elkartasun eskolak: IES Iturrama con el Sahara. En la actualidad el proyecto sigue vivo y el centro continúa con el proyecto, y lo que comenzó con el Sahara se ha extendido a todas las migraciones convertido en “Iturrama solidario”.

Enlaces con información adicional:

<https://sites.google.com/educacion.navarra.es/iturrama-berdea/beste-jarduerak/paperezko-zubiak>

<https://sites.google.com/site/itursahara/>