

ANEXO I INFORME PISA 2018 NAVARRA

1. CARACTERÍSTICAS GENERALES PISA 2018

- Las pruebas se aplicaron en ordenadores portátiles durante los meses de **abril y mayo de 2018**.
- En España realizaron la prueba una muestra de 35.000 estudiantes de más de 1.000 centros educativos seleccionados entre los/as nacidos/as en el año 2002.
- En Navarra hicieron la prueba **1.728 alumnos/as** de 49 centros públicos y concertados, de modelo A/G y modelo D, de una muestra inicial prevista de 2.200 alumnos/as de 53 centros. El alumnado de modelo A/G hizo las pruebas en castellano y el de modelo B/D, en euskera.

Nivel de escolarización del alumnado de la muestra PISA 2018 Navarra		
2º ESO	59	3,41%
3º ESO	335	19,39%
4º ESO	1.332	77,08%
1º Bachillerato	2	0,12%
TOTAL	1.728	100,00%

- En Navarra, 4 centros participaron en la **muestra estatal**: el Colegio Concertado Santa Teresa de Jesús de Pamplona, el IES Lekaroz BHI, el Colegio Concertado San Ignacio de Pamplona y el IES Tierra Estella BHI de Estella-Lizarra. A estos se le sumaron 49 centros más por lo que Navarra participó con **muestra representativa**.

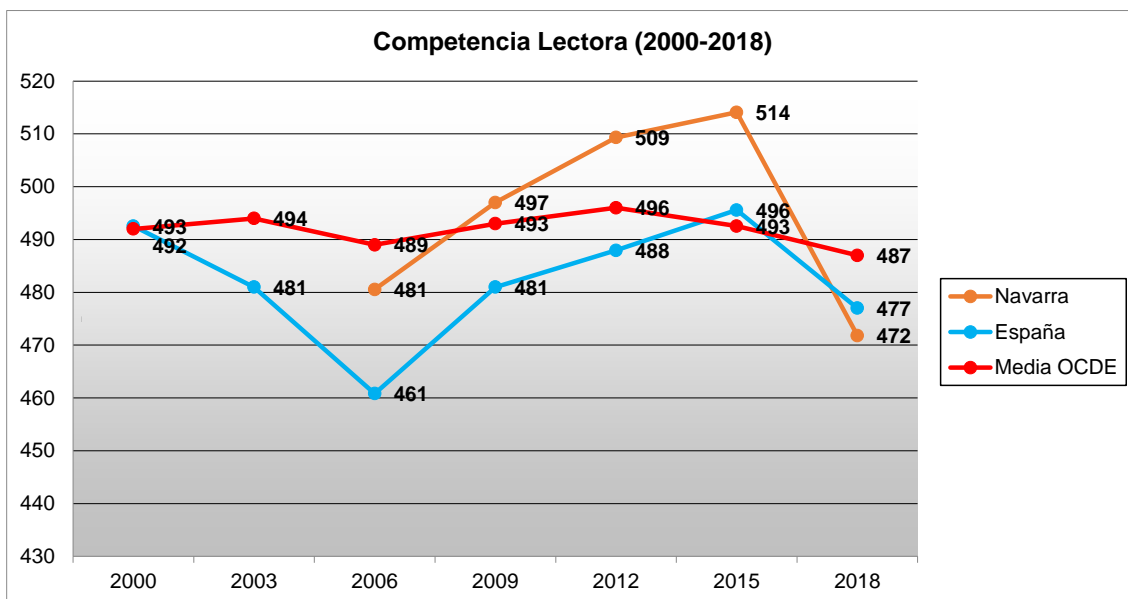
Centros	Públicos	Concertados	Total
Modelo A/G	19	19	38
Modelo B/D	4	2	6
Modelo A/G+B/D	9	0	9
Total	32	21	53

2. RESULTADOS PISA 2018

2.1. Competencia Lectora

- El estudio PISA en su edición de 2018 tuvo la comprensión lectora como **competencia principal de evaluación**.
- La puntuación media estimada de Navarra en Competencia Lectora ha sido de 472 puntos, inferior a la puntuación media de la Unión Europea (489 puntos), a la de la OCDE (487) y a la de España (477).
- El descenso en la Competencia Lectora respecto de los resultados PISA 2015 se produce tanto en la puntuación media de Navarra (en 42 puntos) como en la puntuación media de España (en 19 puntos).

	2000	2003	2006	2009	2012	2015	2018
Navarra			481	497	509	514	472
España	493	481	461	481	488	496	477
Media OCDE	492	494	489	493	496	493	487



- Navarra es la decimotercera Comunidad Autónoma con una mayor puntuación media en Competencia Lectora, por encima de La Rioja, Andalucía, Extremadura y las Ciudades Autónomas de Melilla y Ceuta.

Competencia Lectora	
Castilla y León	497
Asturias	495
Galicia	494
Aragón	490
Cataluña	484
Cantabria	483
Región de Murcia	481
Illes Balears	479
Castilla-La Mancha	478
MEDIA ESPAÑA	477
País Vasco	475
Comunidad de Madrid	474
Comunidad Valenciana	473
Navarra	472
Canarias	472
La Rioja	467
Andalucía	466
Extremadura	464
Melilla	438
Ceuta	404

3. NIVELES DE RENDIMIENTO PISA 2018 EN NAVARRA

3.1. Competencia Lectora

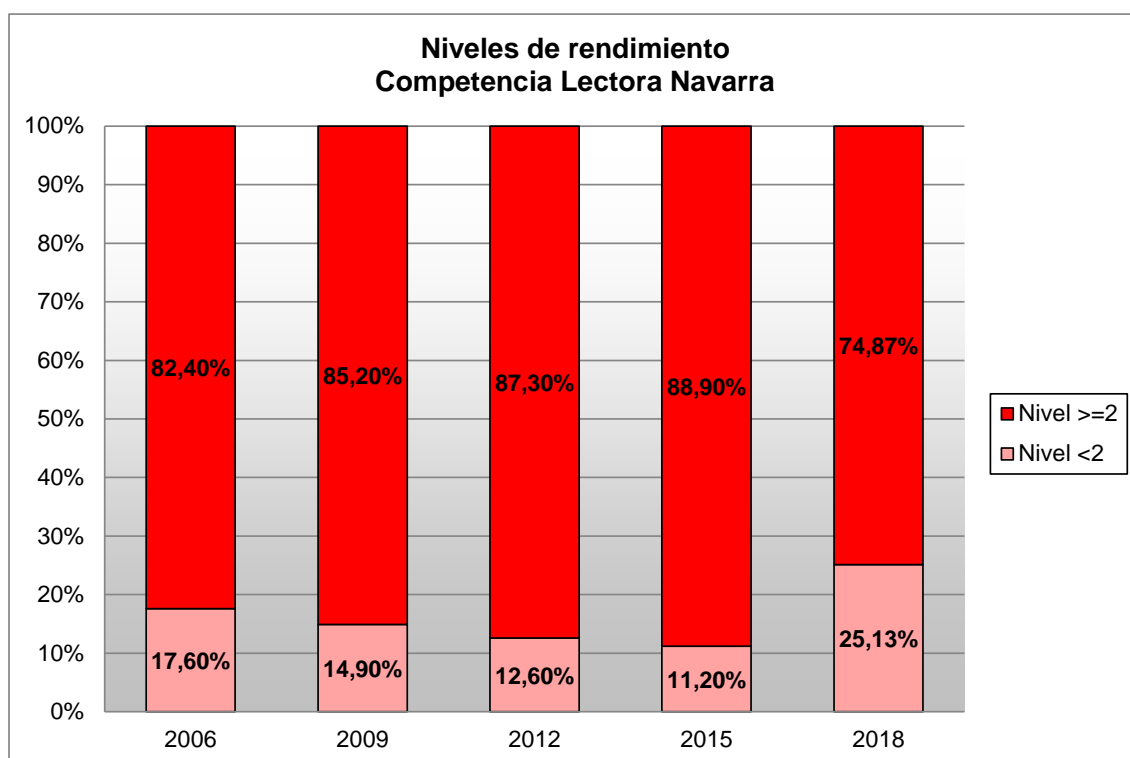
Niveles de rendimiento en Comprensión Lectora que están por encima del nivel básico de competencia (nivel 2).

- En Navarra el **74,87% del alumnado** alcanza por lo menos el nivel 2 de competencia en Comprensión Lectora. En España este porcentaje es del 76,80%, del 78,41% en la Unión Europea y del 77,34% en la media OCDE.
- En Navarra el 20,27% del alumnado alcanzó puntuaciones en niveles iguales o superiores al nivel 4.
- En Navarra el 4,40% del alumnado alcanzó un nivel de rendimiento alto en Competencia Lectora (niveles 5 y 6), similar al de España (4,85%) y por debajo del porcentaje del promedio OCDE (8,64%).

Niveles de rendimiento en Comprensión Lectora que están por debajo del nivel básico de competencia.

- En Navarra el **25,13% del alumnado** queda por debajo del nivel 2 de competencia en Comprensión Lectora. En España este porcentaje es del 23,20%, del 21,59% en la Unión Europea y del 22,66% en la media OCDE.

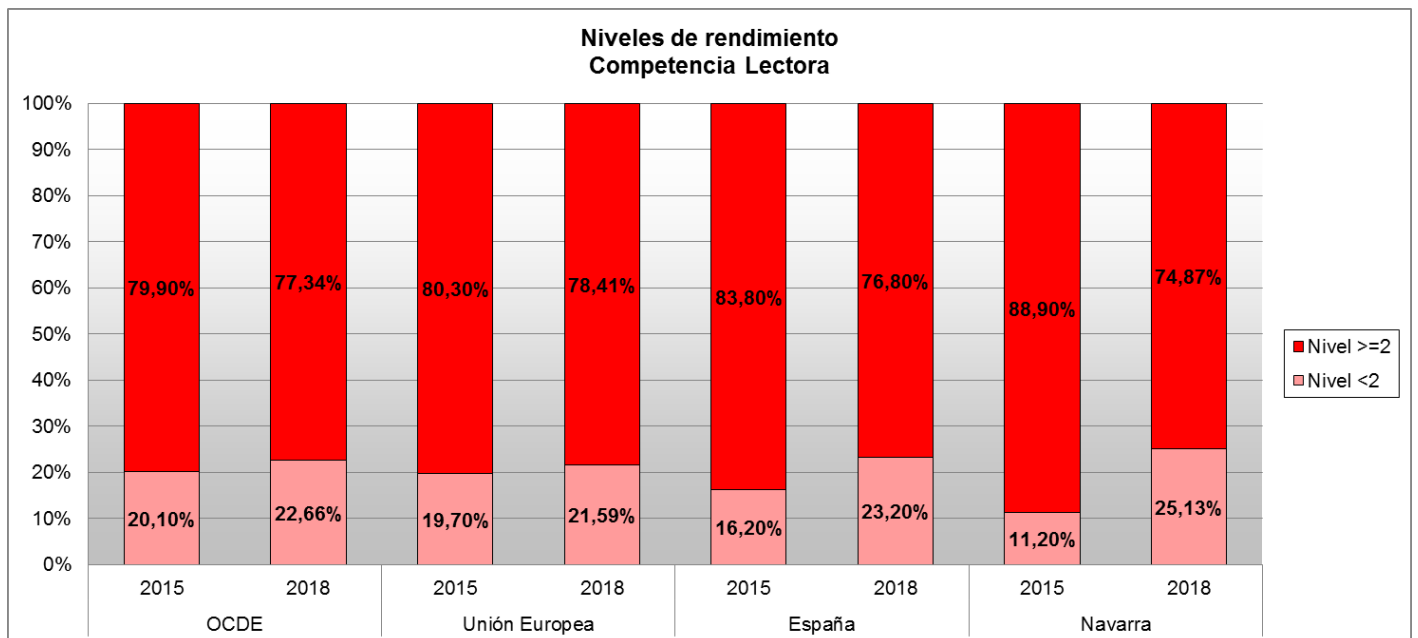
Competencia Lectora Navarra	2006	2009	2012	2015	2018
Nivel <2	17,60%	14,90%	12,60%	11,20%	25,13%
Nivel >=2	82,40%	85,20%	87,30%	88,90%	74,87%



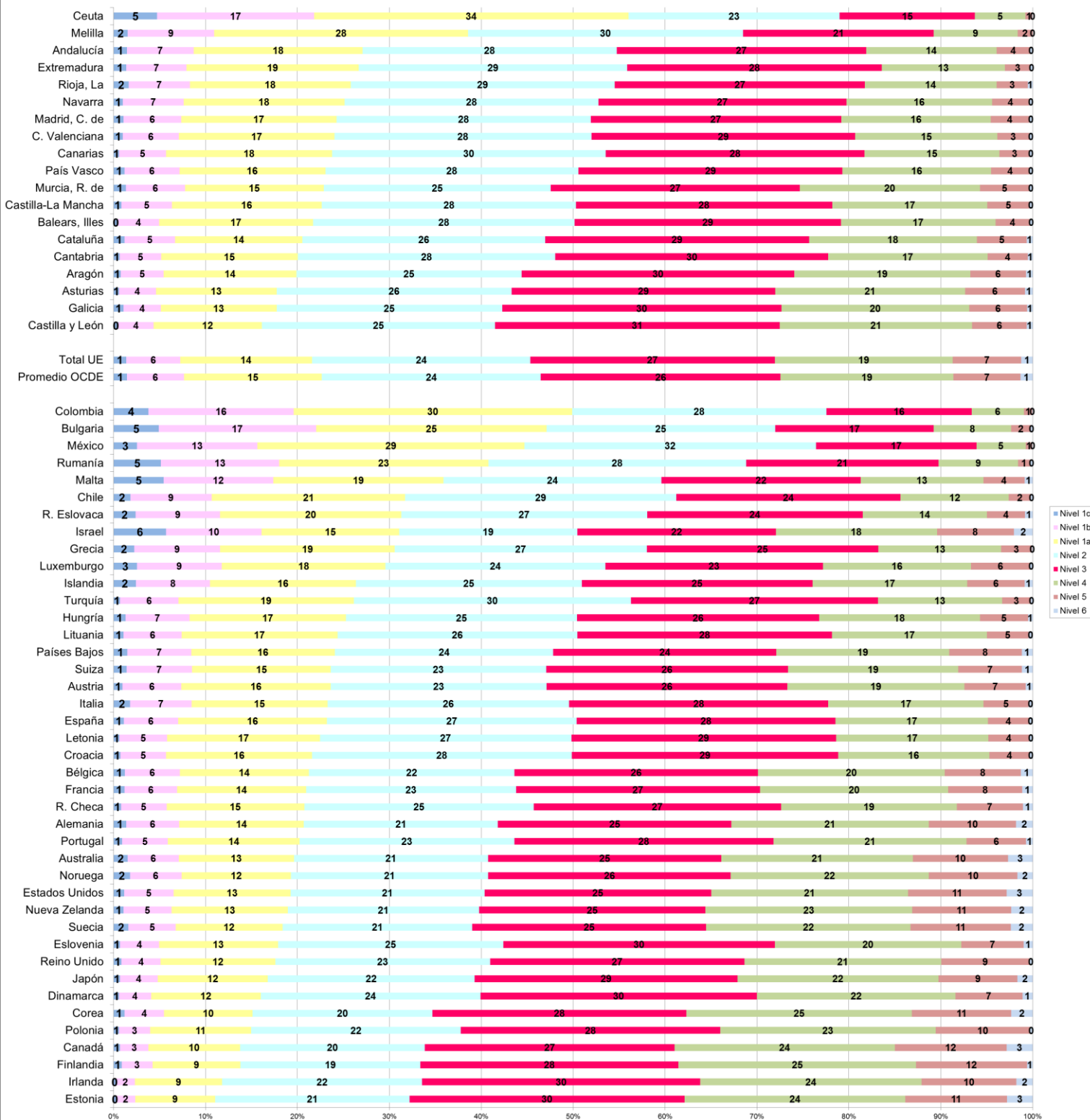
Competencia Lectora Navarra	2006	2009	2012	2015	2018
Nivel 1c	4,40%	0,50%	0,70%	11,20%	0,99%
Nivel 1b		14,40%	11,90%		6,63%
Nivel 1a					17,51%
Nivel 2	29,60%	24,90%	22,30%	21,70%	27,64%
Nivel 3	35,20%	33,40%	32,30%	32,90%	26,96%
Nivel 4	15,50%	21,90%	24,50%	25,90%	15,87%
Nivel 5	2,10%	4,60%	7,20%	8,40%	4,02%
Nivel 6		0,40%	1,00%		0,38%

Competencia Lectora	
Nivel	Puntuación límite inferior
6	698
5	626
4	553
3	480
2	407
1a	335
1b	262
1c	

	OCDE		Unión Europea		España		Navarra	
	2015	2018	2015	2018	2015	2018	2015	2018
Nivel <2	20,10%	22,66%	19,70%	21,59%	16,20%	23,20%	11,20%	25,13%
Nivel >=2	79,90%	77,34%	80,30%	78,41%	83,80%	76,80%	88,90%	74,87%



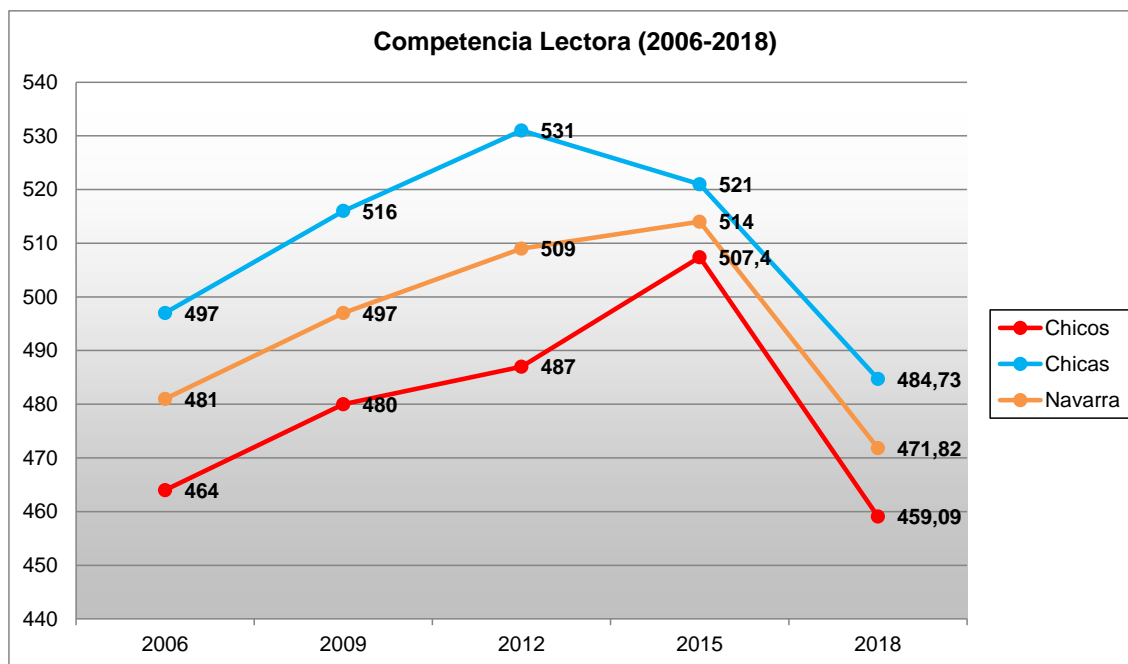
Niveles de rendimiento Competencia Lectora



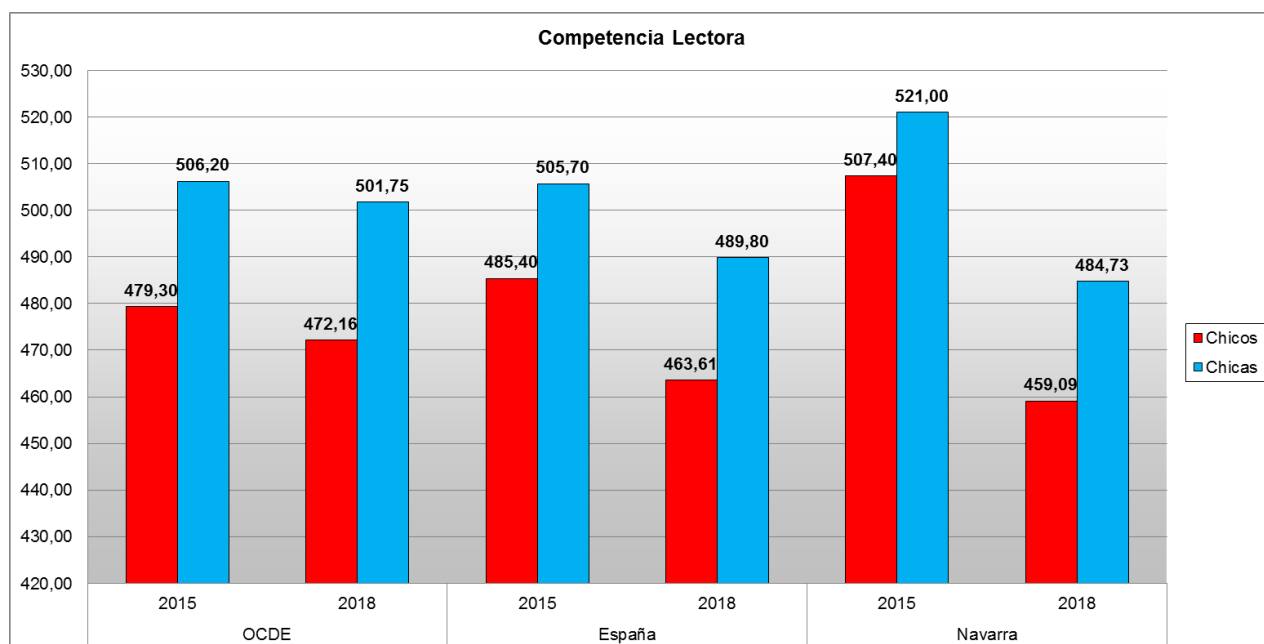
4. RESULTADOS PISA 2018 EN NAVARRA POR GÉNERO

4.1. Competencia Lectora

	2006	2009	2012	2015	2018
Chicos	464	480	487	507,4	459,09
Chicas	497	516	531	521	484,73
Navarra	481	497	509	514	471,82

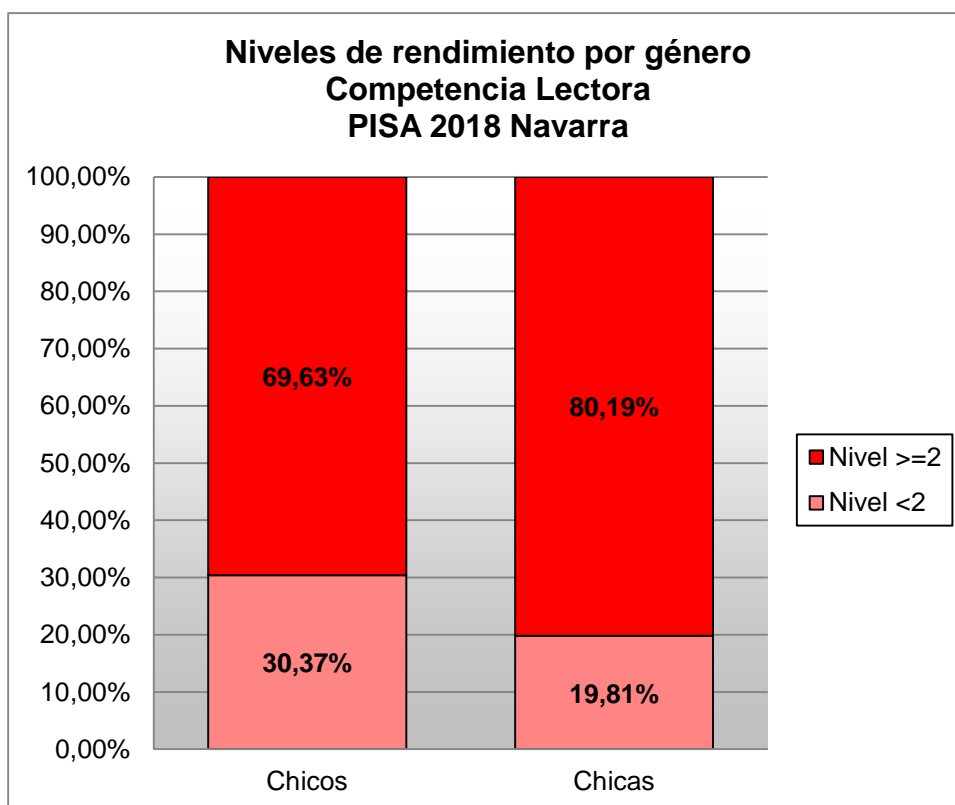


	OCDE		España		Navarra	
	2015	2018	2015	2018	2015	2018
Chicos	479,30	472,16	485,40	463,61	507,40	459,09
Chicas	506,20	501,75	505,70	489,80	521,00	484,73
Diferencia Chicos-Chicas	-26,90	-29,59	-20,30	-26,19	-13,60	-25,64



- En Navarra, el 69,63% de los chicos y el 80,19% de las chicas que realizaron las pruebas PISA 2018 alcanzaron por lo menos el nivel 2 de competencia en Comprensión Lectora. Por el contrario, el 30,37% de los chicos y el 19,81% de las chicas quedó por debajo de este nivel de competencia en Lectura (proporciones estimadas).

	Chicos		Chicas	
Nivel 1c	1,63%	30,37%	0,34%	19,81%
Nivel 1b	9,26%		3,97%	
Nivel 1a	19,48%		15,51%	
Nivel 2	27,29%	69,63%	27,99%	80,19%
Nivel 3	25,16%		28,78%	
Nivel 4	13,48%		18,29%	
Nivel 5	3,25%		4,80%	
Nivel 6	0,45%		0,32%	

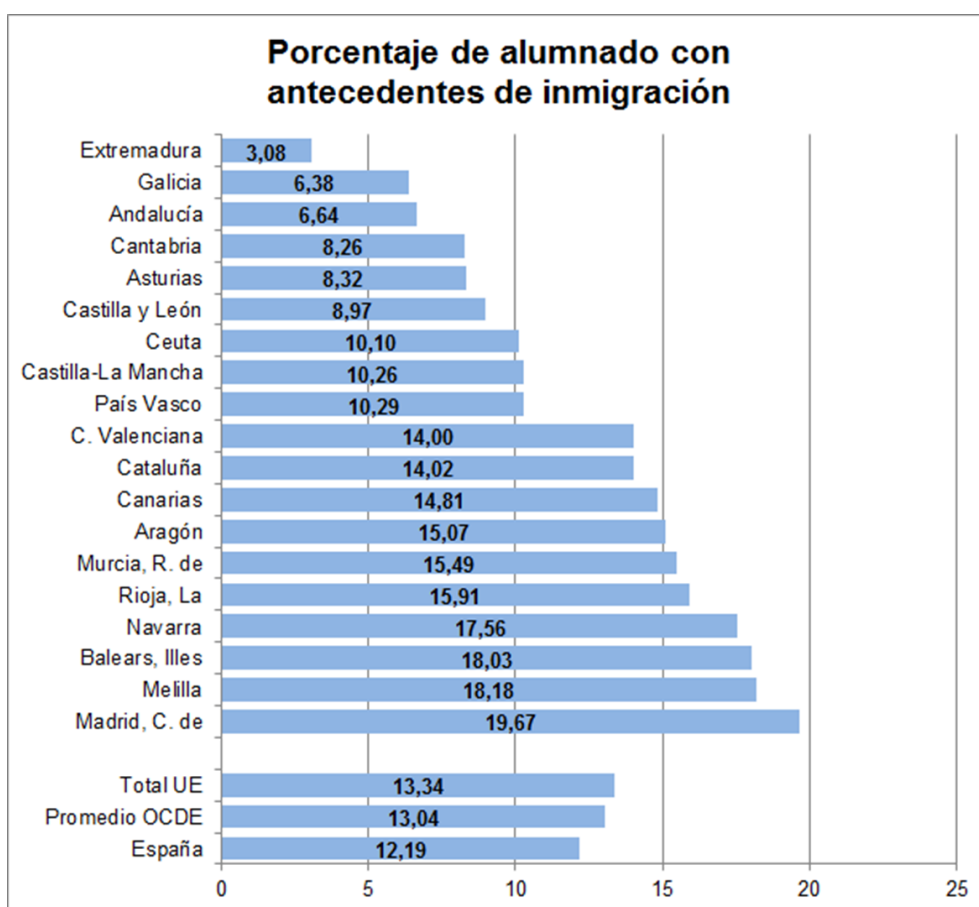


5. RESULTADOS PISA 2018 EN NAVARRA NATIVO-INMIGRANTE

- PISA 2018 clasifica al alumnado en función de sus antecedentes de inmigración y de sus progenitores:
 - **Estudiantes nativos:** al menos un progenitor ha nacido en el país.
 - **Estudiantes inmigrantes:** ambos progenitores han nacido en un país distinto al de realización de la prueba PISA. Entre estos, se distinguen además dos categorías:
 - **Inmigrantes de primera generación:** Tanto el estudiante como sus progenitores han nacido en un país distinto al de la prueba.
 - **Inmigrantes de segunda generación:** El estudiante ha nacido en el país donde se realiza la evaluación, pero sus progenitores han nacido en otro país.
- En Navarra, el 17,56% de los estudiantes que realizaron las pruebas PISA 2018 tiene antecedentes de inmigración (proporción estimada).
- Este dato de Navarra es superior al porcentaje de alumnado con antecedentes de inmigración en España (12,2%), al de la media OCDE (13%) y al de la Unión Europea (13,3%).

	PISA 2015	PISA 2018
Navarra	14,16%	17,56%
España	11,00%	12,19%
Unión Europea	11,16%	13,34%
OCDE	12,46%	13,04%

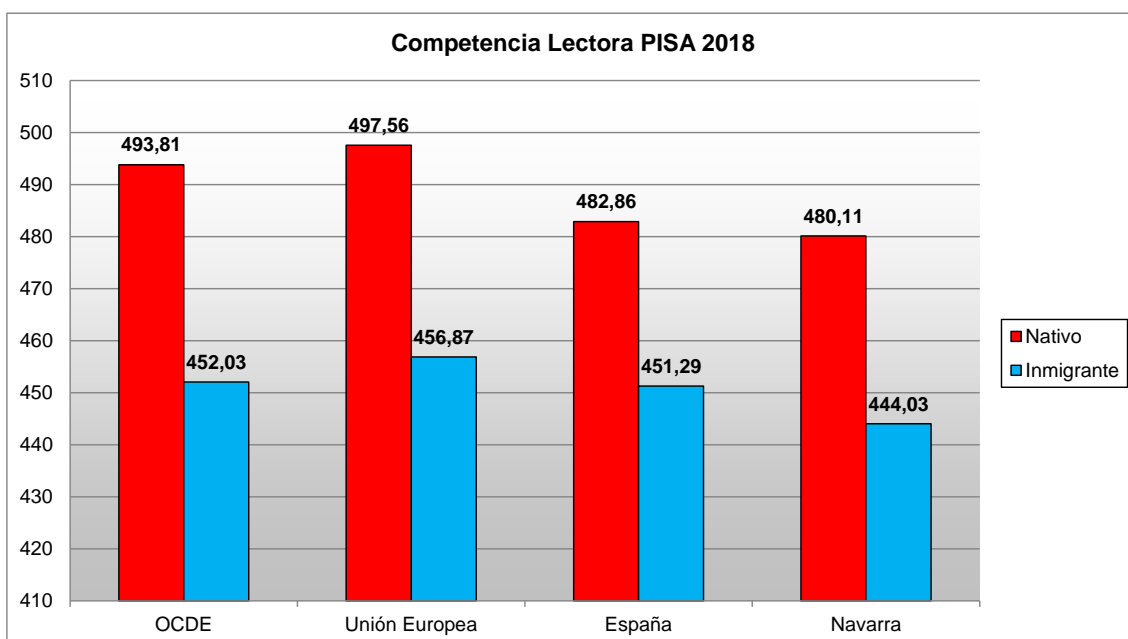
- Con este resultado, Navarra es la tercera Comunidad Autónoma con un mayor porcentaje de alumnado con antecedentes de inmigración, tras la Comunidad de Madrid y las Illes Balears (Melilla es una Ciudad Autónoma).



5.1. Competencia Lectora

- La diferencia de puntuaciones medias de la Competencia Lectora entre nativos e inmigrantes es de 36 puntos en la Comunidad Foral de Navarra, de 32 puntos en España, de 41 puntos en la Unión Europea y de 42 puntos en la OCDE.
- País Vasco (diferencia de 59 puntos), Galicia (54 puntos), Región de Murcia (52 puntos), Castilla y León (43 puntos), Cantabria (38 puntos), Aragón (38 puntos) y La Rioja (39 puntos) presentan mayores diferencias que Navarra.

PISA 2018	OCDE	Unión Europea	España	Navarra
Nativo	493,81	497,56	482,86	480,11
Inmigrante	452,03	456,87	451,29	444,03
Diferencia Nativo-Inmigrante	41,78	40,69	31,57	36,08



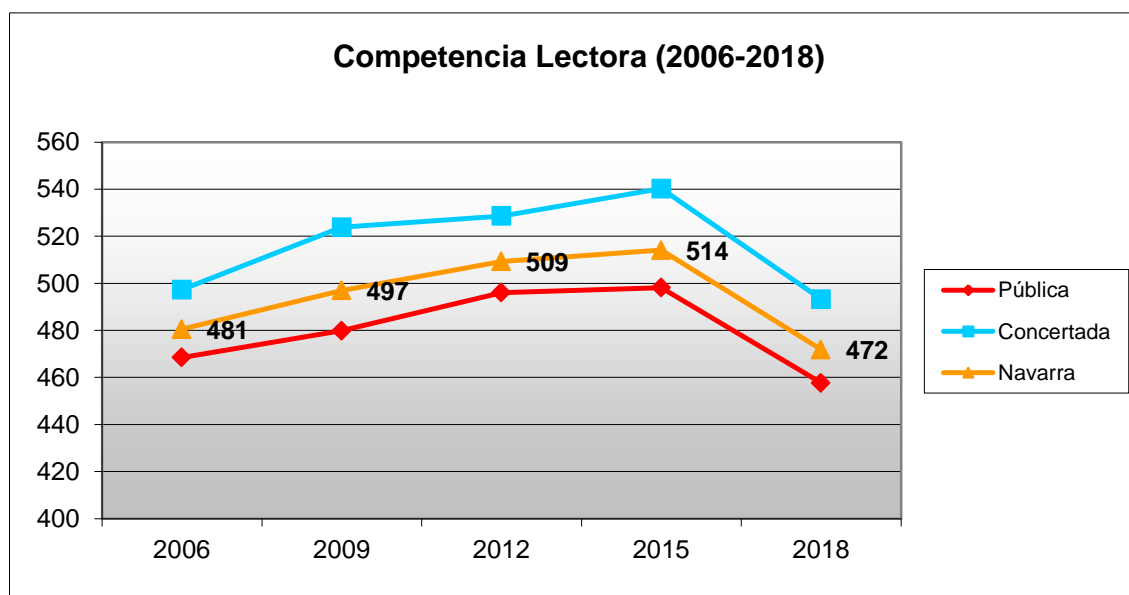
6. RESULTADOS PISA 2018 EN NAVARRA POR TITULARIDAD

- El 60,22% del alumnado que realizó las pruebas PISA 2018 estudia en centros públicos mientras que el 39,78% del alumnado restante lo hace en centros concertados (proporciones estimadas).

6.1. Competencia Lectora

- En las pruebas PISA 2018 en Navarra, la diferencia de puntuaciones medias en Competencia Lectora entre la Pública y la Concertada es de 36 puntos a favor de la segunda (493 puntos en la Concertada frente a los 458 puntos de la Pública).
- Desde que se tiene registro en Navarra, la diferencia de puntuación siempre ha sido a favor de la Concertada: de 29 puntos en PISA 2006, de 44 puntos en PISA 2009, de 33 puntos en PISA 2012, de 42 puntos en PISA 2015 y de 36 puntos en PISA 2018.

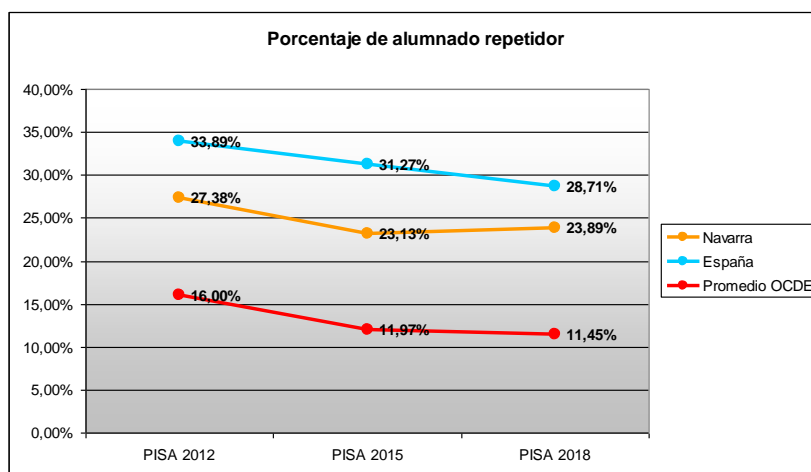
	2006	2009	2012	2015	2018
Pública	469	480	496	498	458
Concertada	497	524	529	540	493
Navarra	481	497	509	514	472



7. RESULTADOS PISA 2018 EN NAVARRA NO REPETIDOR-REPETIDOR

- El porcentaje estimado de alumnado repetidor que realizó las pruebas PISA 2018 en Navarra es del 23,89%, ligeramente superior al de las pruebas PISA 2015 (23,13%).
- El dato de Navarra es inferior al del porcentaje estimado de alumnado repetidor que realizó las pruebas PISA 2018 en España (28,71%), pero superior al del promedio de la OCDE (11,45%).

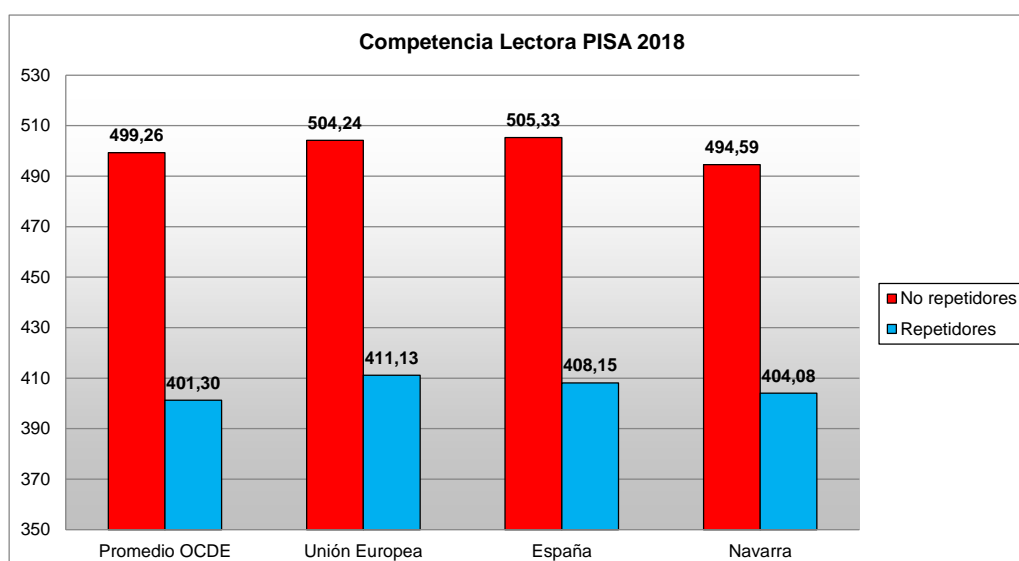
	PISA 2012	PISA 2015	PISA 2018
Navarra	27,38%	23,13%	23,89%
España	33,89%	31,27%	28,71%
Promedio OCDE	16,00%	11,97%	11,45%



7.1. Competencia Lectora

- En Navarra la diferencia de puntuación media en Competencia Lectora entre el alumnado no repetidor y repetidor es de 90 puntos (concretamente, 90,51), por debajo de la diferencia de puntuación en España (97,19), en la Unión Europea (93,10) y en la OCDE (97,96).

PISA 2018	OCDE	Unión Europea	España	Navarra
No repetidores	499,26	504,24	505,33	494,59
Repetidores	401,30	411,13	408,15	404,08
Diferencia No repetidores-Repetidores	97,96	93,10	97,19	90,51

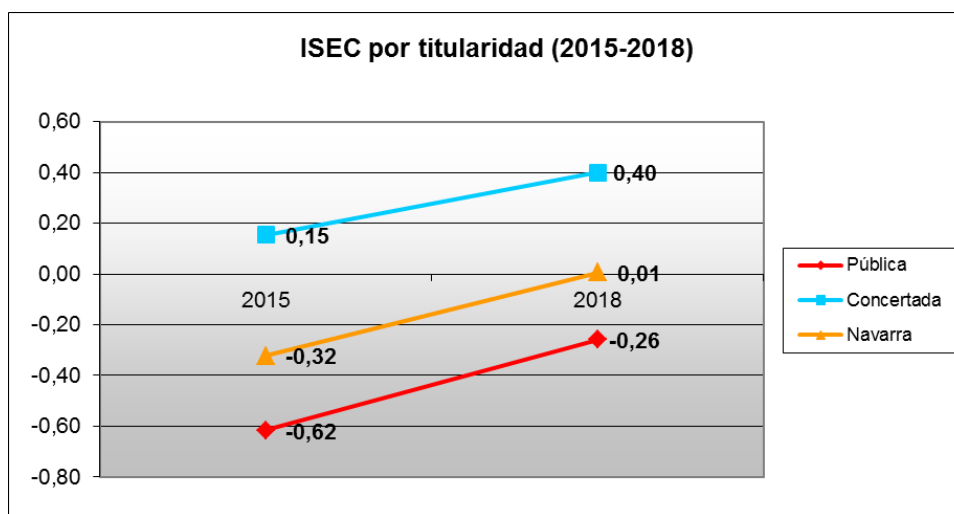


8. LA EQUIDAD EDUCATIVA EN PISA 2018: ESTATUS SOCIOECONÓMICO Y CULTURAL

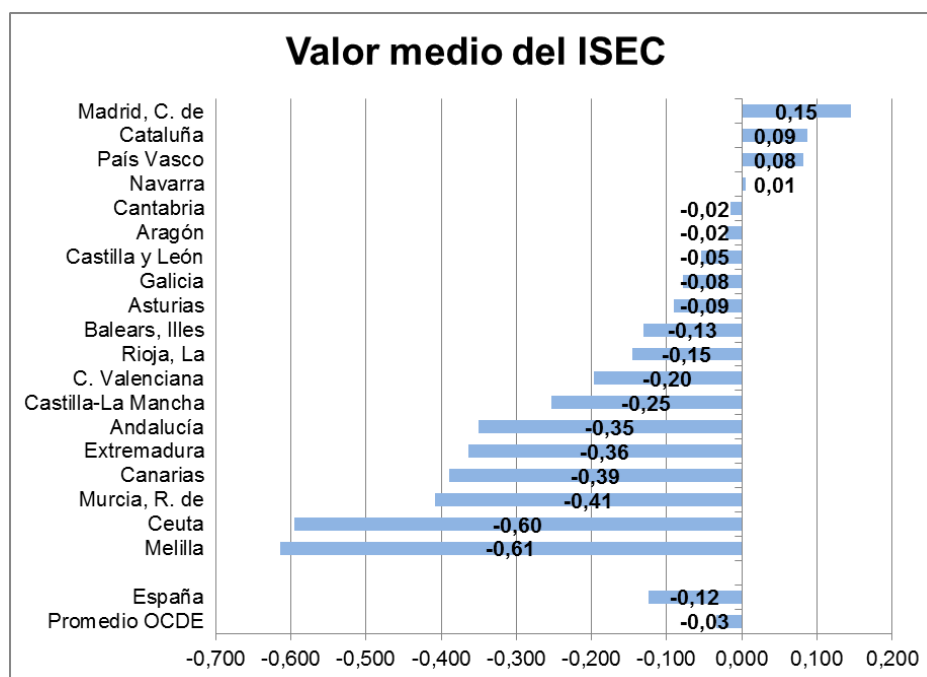
8.1. El índice socioeconómico y cultural (ISEC)

- Se ha producido un incremento notable del ISEC asignado a Navarra en 2018 respecto del ISEC de 2015.

	2015	2018
Pública	-0,62	-0,26
Concertada	0,15	0,40
Navarra	-0,32	0,01



- El ISEC más alto corresponde a la Comunidad de Madrid que, junto a Cataluña, País Vasco, Navarra, Cantabria y Aragón, conforma el grupo de comunidades autónomas con un ISEC superior al promedio de la OCDE y al total de la UE.



	2018
ISEC Nativo	0,21
ISEC Inmigrante Segunda Generación	-0,82
ISEC Inmigrante Primera Generación	-1,00

9. EVOLUCIÓN DE LOS DATOS EN LAS COMUNIDADES AUTÓNOMAS

9.1. Evolución en Competencia Lectora

- Navarra es la **segunda** comunidad autónoma con un mayor descenso de la puntuación media estimada en Competencia Lectora (descenso de 42 puntos).
- La Comunidad de Madrid, con 46 puntos negativos, es la comunidad autónoma que más desciende en la evaluación de la Competencia Lectora.
- Todas las Comunidades Autónomas bajan su puntuación media en Competencia Lectora.

	Competencia Lectora		
	PISA 2015	PISA 2018	Diferencia
Madrid, C. de	520	474	-46
Navarra	514	472	-42
C. Valenciana	499	473	-26
Castilla y León	522	497	-25
Rioja, La	491	467	-24
Castilla-La Mancha	499	478	-21
MEDIA ESPAÑA	496	477	-19
Cantabria	501	483	-18
Aragón	506	490	-16
País Vasco	491	475	-16
Cataluña	500	484	-16
Galicia	509	494	-15
Andalucía	479	466	-13
Canarias	483	472	-11
Extremadura	475	464	-11
Balears, Illes	485	479	-6
Murcia, R. de	486	481	-5
Asturias	498	495	-3
Melilla	No participaron	438	
Ceuta	No participaron	404	

10. OBSERVACIONES FINALES

- La conclusión que se desprende de este análisis determina que los resultados en España en Competencia Lectora (y más concretamente en algunas CCAA) son debidos a una **falta de motivación** en el alumnado que fue en aumento a medida que la aplicación de la prueba se fue haciendo en las últimas semanas del proceso (primeras semanas de mayo).
- De igual forma, se ha visto que existe una correlación significativa entre los resultados de la Competencia Lectora y las **fechas en las que se realizan las evaluaciones extraordinarias** en cada una de las CCAA. Es decir, en las CCAA en las que los exámenes de recuperación se hacen en el mes de junio (como ocurre en Navarra) se han obtenido puntuaciones menores de las esperadas que en aquellas en las que las evaluaciones extraordinarias son en el mes de septiembre.
- A pesar de que las puntuaciones medias de Navarra en PISA 2018 fueron significativamente inferiores a las obtenidas en PISA 2015, el porcentaje de alumnado que tituló en 4ºESO en el curso 2017/2018 (90,5% de titulación) fue superior al del curso 2014/2015 (88,9% de titulación).
- El hecho de que las pruebas PISA 2018 se hayan realizado en un entorno digital nos reafirma en la idea de la necesidad de **digitalizar en el futuro las pruebas de evaluación diagnóstica** que prepara el Departamento de Educación.