

EVALUACIÓN DIAGNÓSTICA CENSAL 2021/2022 4ºEP

INFORME FINAL

JUNIO 2022

SECCIÓN DE EVALUACIÓN | EBALUAZIO ATALA

Gobierno de Navarra  Nafarroako Gobernua
Departamento de Educación Hezkuntza Departamentua

ÍNDICE

1. Introducción.....	3
1.1. Carácter censal de la evaluación; exenciones y adaptaciones	4
1.2. Datos de matrícula y participación	5
2. Competencia lingüística en castellano	6
2.1. Descripción de la prueba: número de preguntas, puntuación, tipología y porcentajes de aciertos	6
2.2. Las preguntas: información.....	9
2.3. Niveles de competencia: significado	11
2.4. Resultados globales	13
2.5. Distribución de las puntuaciones	16
3. Competencia lingüística en euskera.....	17
3.1. Descripción de la prueba: número de preguntas, puntuación, tipología y porcentajes de aciertos	17
3.2. Las preguntas: información.....	19
3.3. Niveles de competencia: significado	21
3.4. Resultados globales	23
3.5. Distribución de las puntuaciones	26
4. Competencia matemática.....	27
4.1. Descripción de la prueba: número de preguntas, puntuación, tipología y porcentajes de aciertos	27
4.2. Las preguntas: información.....	28
4.3. Niveles de competencia: significado	30
4.4. Resultados globales	32
4.5. Distribución de las puntuaciones	35
5. Competencia lingüística en inglés	36
5.1. Descripción de la prueba: número de preguntas, puntuación, tipología y porcentajes de aciertos	36
5.2. Las preguntas: información.....	37
5.3. Niveles de competencia: significado	39
5.4. Resultados globales	41

5.5. Distribución de las puntuaciones	44
6. Variable socioeconómica y cultural	45
6.1. Obtención y utilidad del ISEC	45
6.2. Distribución del ISEC.....	48
6.3. Rectas de regresión.....	50

1. Introducción

Según lo dispuesto en la Resolución 250/2021, de 15 de junio, del Director General de Educación, el Departamento de Educación establece el desarrollo de una evaluación diagnóstica a todo el alumnado de 4º curso de Educación Primaria. Esta evaluación tiene las siguientes características:

- Censal, la debe realizar todo el alumnado.
- Competencial, mide competencias básicas.
- Informativa para el alumnado y sus familias.
- Formativa y orientadora, para ayudar en el proceso de enseñanza-aprendizaje.

La evaluación diagnóstica censal 2021-2022 se ha centrado en las competencias lingüísticas en las lenguas de instrucción, en la competencia matemática y en la competencia lingüística en inglés.

Las pruebas de rendimiento han sido preparadas por la Sección de Evaluación a partir del trabajo realizado por equipos de docentes, por tanto, han sido externas para los centros. Se han aplicado en los mismos días en todos los centros educativos y se han corregido conforme a criterios prefijados, facilitados por la Sección.

A principios de junio los centros recibieron los resultados de su alumnado con la finalidad de elaborar informes individuales que son puestos en conocimiento de las familias al finalizar el curso académico. El informe completo contiene los siguientes estadísticos: puntuación media, desviación típica, distribución del alumnado en los niveles de competencia, porcentajes de acierto en las preguntas, puntuación media de cada grupo e información de la regresión entre rendimiento e ISEC (variable socioeconómica). Esta información por competencia evaluada se expresa en forma de tablas y de gráficos.

Por otro lado, cada centro tiene la posibilidad de analizar la evolución de sus resultados a lo largo de los últimos años gracias a una serie de gráficos a disposición de cada equipo directivo a través de la plataforma Educa. Estos informes ofrecen información, por competencias, sobre las puntuaciones medias transformadas y estimadas por centro y por género, sobre las tasas de equidad y excelencia, sobre el ISEC, sobre la distribución del alumnado por niveles y sobre los porcentajes de acierto por ítem, por bloque de contenidos y por proceso evaluado, con la evolución.

El presente informe viene a complementar la información anterior desde una perspectiva global, centrada en la totalidad del alumnado de la Comunidad Foral de Navarra y en características de las pruebas. En este documento cobran relevancia el significado de los niveles de competencia o la identificación del proceso evaluado con cada pregunta. Se presentan los histogramas de distribución de las puntuaciones del alumnado y se comparan con la distribución normal.

Además, se dedica un apartado a analizar la correlación entre rendimiento medio de centro y valor medio del ISEC. En cada una de las competencias se representa la recta de regresión que permite valorar el impacto o efecto de la variable socioeconómica y cultural de los centros en el rendimiento medio.

1.1. *Carácter censal de la evaluación; exenciones y adaptaciones*

La matrícula total en 4º curso de Educación Primaria, en el curso académico 2021/2022, fue de 7287 estudiantes, y a este alumnado se ha dirigido la evaluación diagnóstica censal.

Todas y todos los estudiantes matriculados en 4º curso de Educación Primaria en el curso 2021/2022 deberían haber realizado la evaluación diagnóstica. Se han contemplado dos motivos de exención:

- a) Alumnado que cursa 4º de EP con un retraso curricular de dos años o más y que tiene una Adaptación Curricular Significativa o sigue planes de recuperación para superar los aprendizajes correspondientes a las áreas de matemáticas y/o lengua (castellano en modelo A/G o euskera en modelo B/D) de 1º o 2º curso EP (PRE1, PRE2).

- b) Alumnado de incorporación tardía al sistema educativo que lleve menos de un año en el centro.

En estos casos el centro podía proceder de la manera que considerara más oportuna para su alumnado, que bien podía no realizar la prueba o realizarla con o sin adaptaciones (sin llegar a introducir sus datos en el sistema).

Al igual que en cursos anteriores, y con el fin de facilitar a los centros educativos la aplicación de las pruebas diagnósticas, la Sección de Evaluación, en coordinación con el CREENA (Centro de Recursos de Educación Especial de Navarra), ha personalizado las adaptaciones de acceso de las pruebas para el alumnado censado con discapacidad motora, auditiva o visual y poder desarrollar así una evaluación externa más inclusiva. En la siguiente tabla se indican las adaptaciones de las pruebas elaboradas en 4º de Educación Primaria según el tipo de necesidad educativa.

Necesidad educativa	Tipo de adaptación	Nº centros
Discapacidad auditiva	- Utilización de FM - Ampliación de tiempo	8 centros
Discapacidad visual	- Formato digital, programas específicos de síntesis de voz - Adaptación a braille - Adaptación del tamaño de fuente, interlineado, colores... - Ampliación de tiempo	7 centros
Discapacidad motórica	- Formato digital, editor de documentos PDF - Ampliación de tiempo	4 centros

En las tablas siguientes se exponen los datos que permiten juzgar el carácter censal y la amplitud de la evaluación realizada.

1.2. Datos de matrícula y participación

a) Generales

	Educación Primaria: 4º curso	
	Número	Porcentaje
Matrícula total	7287	100,00%
Alumnado exento	320	4,39%
Alumnado que realiza la prueba*	6967	95,61%

* Dentro de este número se encuentra el alumnado que tal vez no haya hecho todas las competencias por encontrarse ausente.

b) Por modelos lingüísticos

	Modelo A/G		Modelo B/D	
	Número	Porcentaje	Número	Porcentaje
Matrícula total	5415	74,31%	1872	25,69%
Alumnado que realiza la prueba	5117	70,22%	1850	25,39%

c) Por competencia

Competencia	Número	Porcentaje (sobre matrícula total)
Lingüística en castellano	6906	94,77%
Lingüística en euskera*	1845	98,56%
Matemática	6899	94,68%
Lingüística en inglés**	6893	94,72%

* Calculado sobre el total de alumnado matriculado en modelo B/D (1872).

** Calculado sobre el total de alumnado que realiza la prueba de Competencia lingüística en inglés (7277).

2. Competencia lingüística en castellano**2.1. Descripción de la prueba: número de preguntas, puntuación, tipología y porcentajes de aciertos**

La prueba ha constado de tres partes: comprensión oral, comprensión lectora y producción escrita.

La comprensión oral ha estado formada por una narración, “*Furmiga*”, de la que se han formulado 9 preguntas, valoradas todas ellas con 1 punto.

La comprensión lectora ha estado formada por dos textos de naturaleza variada, lo que asegura que la competencia lectora sea medida en diferentes formatos, tipologías o géneros. En concreto componían la prueba los textos titulados “*Houdini*”, un texto continuo y expositivo, y “*Autoinstrucciones*”, discontinuo e instructivo. Del primero se formularon 12 preguntas, y del

segundo 7, sumando un total de 19 ítems de comprensión lectora. De ellos, 18 se han valorado con 1 punto y 1 con 2 puntos, admitiendo en estos casos puntuaciones parciales (la puntuación máxima posible en esta parte de comprensión es de 20 puntos). Las tareas que se abordaron con las 19 preguntas se relacionan con los diferentes procesos de lectura fijados en el marco de la evaluación diagnóstica; los ítems han resultado de diferente dificultad, desde muy fáciles (acertadas por el 97,91%), a muy difíciles (solo acertadas por el 36,26% del alumnado).

La producción escrita consistía en escribir un texto siguiendo unas pautas dadas, cuyo contenido y criterios de corrección se concretan más abajo en este mismo apartado.

La distribución de las destrezas queda de la siguiente manera:

Destreza	Puntuación	Peso en la puntuación total
Compensión oral	9	21,43%
Comprensión lectora	20	47,62%
Producción escrita	13	30,95%
TOTAL	42	100,00%

En la tabla siguiente se muestran varias características de las preguntas de la prueba: parte de la prueba, tipología de la pregunta (abierta o cerrada), puntuación máxima asignada y proceso lector evaluado en el caso de la comprensión lectora. El orden de las preguntas en la tabla es el mismo que en el cuadernillo de la prueba.

Competencia lingüística en castellano

Número de pregunta	Tipo	Puntuación máxima	Porcentajes de acierto	Proceso evaluado	Parte
1	Abierta	1	86,11%	Interpretar información	Comprensión oral: <i>Furmiga</i>
2	Cerrada	1	76,28%	Localizar información	<i>Furmiga</i>
3	Cerrada	1	65,03%	Localizar información	<i>Furmiga</i>
4	Cerrada	1	83,45%	Localizar información	<i>Furmiga</i>
5	Cerrada	1	92,80%	Localizar información	<i>Furmiga</i>
6	Cerrada	1	83,39%	Interpretar información	<i>Furmiga</i>
7	Cerrada	1	67,90%	Integrar información	<i>Furmiga</i>

8	Cerrada	1	85,45%	Reflexionar	<i>Furmiga</i>
9	Cerrada	1	66,81%	Reflexionar	<i>Furmiga</i>
10	Abierta	1	97,91%	Localizar información	Comprensión lectora 1: <i>Houdini</i>
11	Cerrada	1	92,05%	Localizar información	<i>Houdini</i>
12	Cerrada	1	86,21%	Interpretar información	<i>Houdini</i>
13	Cerrada	1	85,95%	Interpretar información	<i>Houdini</i>
14	Cerrada	1	53,75%	Integrar información	<i>Houdini</i>
15	Cerrada	1	91,37%	Interpretar información	<i>Houdini</i>
16	Cerrada	1	86,46%	Interpretar información	<i>Houdini</i>
17	Cerrada	1	75,64%	Reflexionar	<i>Houdini</i>
18	Cerrada	1	77,70%	Localizar información	<i>Houdini</i>
19	Abierta	1	69,82%	Localizar información	<i>Houdini</i>
20	Cerrada	1	36,36%	Reflexionar	<i>Houdini</i>
21	Cerrada	1	66,39%	Integrar información	<i>Houdini</i>
22	Abierta	1	87,65%	Localizar información	Comprensión lectora 2: <i>Autoinstrucciones</i>
23	Cerrada	1	76,40%	Reflexionar	<i>Autoinstrucciones</i>
24	Cerrada	1	50,22%	Integrar información	<i>Autoinstrucciones</i>
25	Cerrada V/F	1	71,88%	Interpretar información	<i>Autoinstrucciones</i>
26	Cerrada	1	93,47%	Interpretar información	<i>Autoinstrucciones</i>
27	Cerrada	1	79,31%	Reflexionar	<i>Autoinstrucciones</i>
28	Abierta	2	78,12%	Interpretar información	<i>Autoinstrucciones</i>
29	Abierta	13	66,17%	Expresión escrita	---
TOTAL		42			

La producción escrita ha consistido en la redacción de un texto en el que el alumnado tenía que contar cuál era su juego favorito, cómo se jugaba y por qué le gustaba tanto. El alumnado tenía la obligación de utilizar un espacio diseñado para el borrador o esquema, y se le proporcionaban puntos posibles a incluir en su escrito, para facilitar así la estructuración de la expresión. En la redacción se han valorado cinco aspectos: Planificación o borrador, Presentación y ortografía, Coherencia de las ideas y adecuación, Cohesión y Corrección

gramatical y riqueza léxica, todos ellos con el mismo peso en la puntuación total (máximo 3 puntos cada parte), excepto el borrador, que podía sumar un punto.

2.2. Las preguntas: información

El alumnado del mismo nivel tiende a contestar bien las preguntas hasta una determinada dificultad y falla en otras que le resultan demasiado complejas. La dificultad depende de la complejidad del texto al que haga referencia, del tipo de tarea o proceso que deba activarse, así como del tipo de pregunta (cerrada o abierta, que incluya varios ítems o uno, que implique identificar, asociar, ordenar...). Todos estos elementos son a su vez los que definen los niveles de competencia en que situamos al alumnado; la descripción de cada nivel de la competencia lectora puede consultarse en el apartado **2.3**.

Los fallos o preguntas con menor porcentaje de aciertos son las que nos informan sobre los procesos y tareas no dominados o de los tipos de texto que más dificultades plantean. Esto debería ser objeto de reflexión en el proceso de enseñanza-aprendizaje. El profesorado dispone de un análisis pormenorizado de cada pregunta tanto en los cuadernillos de corrección como en los anexos de apoyo al diagnóstico. Esta información contextualiza los resultados y permite orientar esa reflexión y la propuesta de mejoras que la Evaluación Diagnóstica debe suscitar.

En el proceso de análisis y reflexión podríamos atender a observaciones como se hace con los siguientes ejemplos. Vemos que los porcentajes de acierto muestran una valoración positiva, dado que solo tenemos un ítem que no llega al 50% de respuestas correctas. Este mide el proceso de “reflexionar”. Así mismo, si nos fijamos en las dos preguntas que no llegan al 60% vemos que se corresponden con el proceso de interpretar.

La expresión escrita ha obtenido resultados similares a los de años anteriores (la nota media de la tarea sería de un 6,62 sobre 10).

Al mismo tiempo a cada pregunta se asocia un índice de discriminación (correlación corregida ítem-total), que nos informa sobre la medida en que responder correctamente a ese ítem está relacionado con un buen resultado en el conjunto de la prueba. El índice de discriminación debe ser positivo, lo que significa que los estudiantes que han respondido correctamente a la pregunta tendrán en general una puntuación media total superior a aquellos que la han respondido mal.

La tabla siguiente muestra el índice de discriminación de las diferentes preguntas de la prueba:

Competencia lingüística en castellano	
Número de pregunta	Índice de discriminación
1	0,343
2	0,298
3	0,420
4	0,383
5	0,309
6	0,336
7	0,278
8	0,308
9	0,168
10	0,171
11	0,254
12	0,383
13	0,402
14	0,491
15	0,341
16	0,362
17	0,274
18	0,357
19	0,206
20	0,137
21	0,220
22	0,341
23	0,328
24	0,337

25	0,411
26	0,291
27	0,303
28	0,433
29	0,551

2.3. Niveles de competencia: significado

A partir del análisis de las preguntas que cada estudiante responde correctamente se puede conocer qué es lo que sabe hacer y lo que no llega a dominar. Consideramos que el alumnado que se sitúa en los niveles 1 y 2 no ha alcanzado la competencia, y que aquel que se sitúa en el 3 o 3+ tiene el grado de competencia esperado. De forma general las capacidades asociadas a cada nivel son las siguientes:

Nivel 1	Nivel 2	Nivel 3	Nivel 3+
<p>El alumnado que se encuentra en este nivel demuestra un nivel de competencia lingüística muy por debajo de lo esperado.</p> <p>Es competente a la hora de comprender información absolutamente literal y localizada. Hay problemas especialmente con los textos discontinuos.</p> <p>Puede responder a tareas que exigen niveles de interpretación muy sencillos, siempre que no impliquen una comprensión global del texto o realizar inferencias complejas.</p> <p>No es capaz de reflexionar sobre el contenido o la forma del texto, sus conocimientos externos no son suficientes para ponerlos en interacción con lo que lee.</p> <p>Su expresión escrita presenta problemas de coherencia y cohesión interna, y comete fallos gramaticales (problemas de concordancia, uso de preposiciones...)</p> <p>Suele haber fallos de ortografía de gravedad.</p>	<p>El alumnado que se encuentra en este nivel demuestra un nivel de competencia lingüística por debajo de lo esperado.</p> <p>Puede localizar la información literal y localizada, también en textos discontinuos.</p> <p>Puede responder a tareas que exigen niveles de interpretación muy sencillos, pero no es capaz de realizar inferencias complejas.</p> <p>Puede entender el sentido del texto, pero tiene dificultades de comprensión global.</p> <p>Presenta algunas dificultades para reflexionar sobre el contenido o la forma del texto. En ocasiones, la falta de relación entre lo que lee y lo que conoce es un obstáculo a la comprensión.</p> <p>Su producción escrita presenta más de 5 faltas de ortografía por cada diez líneas.</p> <p>Suele haber fallos de cohesión interna del texto y las oraciones tienen una estructura muy elemental.</p>	<p>El alumnado de este nivel ha alcanzado la competencia. Se desenvuelve muy bien en la búsqueda de información, tanto literal como no literal o dispersa.</p> <p>Entiende la distribución de la información en los textos discontinuos.</p> <p>Comprende globalmente el texto.</p> <p>Demuestra un nivel aceptable de interpretación y capacidad para generar inferencias.</p> <p>Es capaz de valorar y reflexionar sobre un texto, aprovechando los datos del mismo para extraer información relevante necesaria para la aplicabilidad de su contenido.</p> <p>Su producción escrita presenta menos de 5 faltas de ortografía. Las oraciones están bien enlazadas unas con otras.</p> <p>No aparecen ya en este nivel fallos de concordancia. Se distingue claramente entre el código oral y el escrito.</p>	<p>El alumnado de este nivel ha alcanzado un alto dominio de la competencia.</p> <p>Es capaz de localizar la información, aunque no se exprese de forma explícita o se encuentre dispersa, independientemente del tipo de texto.</p> <p>Demuestra un alto nivel de comprensión global, de interpretación, con gran capacidad para realizar inferencias.</p> <p>Es capaz de valorar y reflexionar sobre un texto, aprovechando los datos del mismo para extraer información relevante necesaria para la aplicabilidad de su contenido.</p> <p>Su producción escrita presenta muy pocas faltas de ortografía, incluso utiliza las tildes correctamente.</p> <p>Son textos claros, bien organizados y legibles en todos los sentidos.</p> <p>Este nivel se distingue del anterior en el uso de recursos de cohesión interna que se manifiesta en la complejidad y riqueza sintáctica de las oraciones utilizadas.</p>

Definición numérica de los niveles

La asignación a un nivel requiere alcanzar una puntuación global que deberá estar comprendida en el intervalo correspondiente a ese nivel, según se indica en la tabla siguiente:

Competencia lingüística en castellano	
Intervalos de puntuación	
Nivel 1	[0, 22)
Nivel 2	[22, 29)
Nivel 3	[29, 39)
Nivel 3+	[39, 42]

2.4. Resultados globales

Tabla de estadísticos (competencia lingüística en castellano)

Nº competencia	6906
Nº chicas	3323
Nº chicos	3583
Puntuación mínima	2
Puntuación máxima	42
Puntuación media	31,0
Desviación típica	6,5
Media chicas	31,8
Media chicos	30,3
Nivel 1 (%)	9,1
Nivel 2 (%)	20,7
Nivel 3 (%)	61,1
Nivel 3+ (%)	9,2

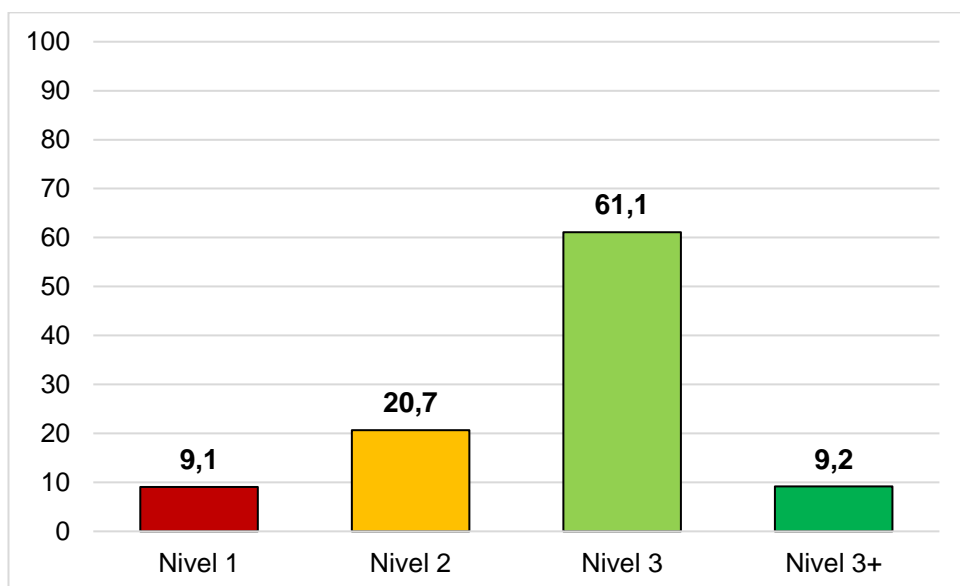
Aspectos destacables:

- Hay grandes diferencias entre las puntuaciones individuales, que van desde una puntuación mínima de 2 a una máxima de 42 puntos.
- La desviación típica es de 6,5 puntos (un 20,97% de la puntuación media), que indica una variabilidad baja de las puntuaciones individuales respecto a la puntuación media.

Distribución por niveles

Es muy importante conocer el porcentaje de alumnado en cada uno de los niveles de competencia porque permite precisar necesidades reales y la extensión con la que se debiera actuar para mejorar el rendimiento en esta competencia.

Competencia lingüística en castellano	
Porcentaje de estudiantes en cada nivel	
Nivel 1	9,1%
Nivel 2	20,7%
Nivel 3	61,1%
Nivel 3+	9,2%



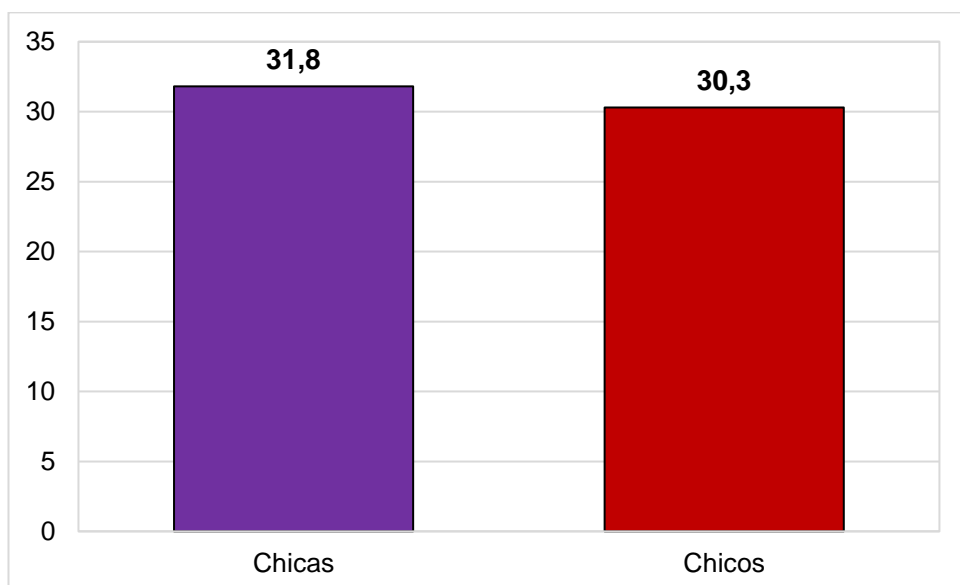
Aspectos destacables:

- Siete de cada diez estudiantes (70,3%) alcanzan el Nivel 3 o Nivel 3+; son capaces de realizar los procesos lingüísticos que corresponden a su nivel de escolarización.
- Uno de cada once estudiantes (9,1%) requiere medidas especiales por hallarse en el nivel más bajo.
- Uno de cada cinco estudiantes (20,7%) se encuentra en una situación intermedia, solo realizan algunas de las tareas propias del nivel escolar.

Desagregación por género

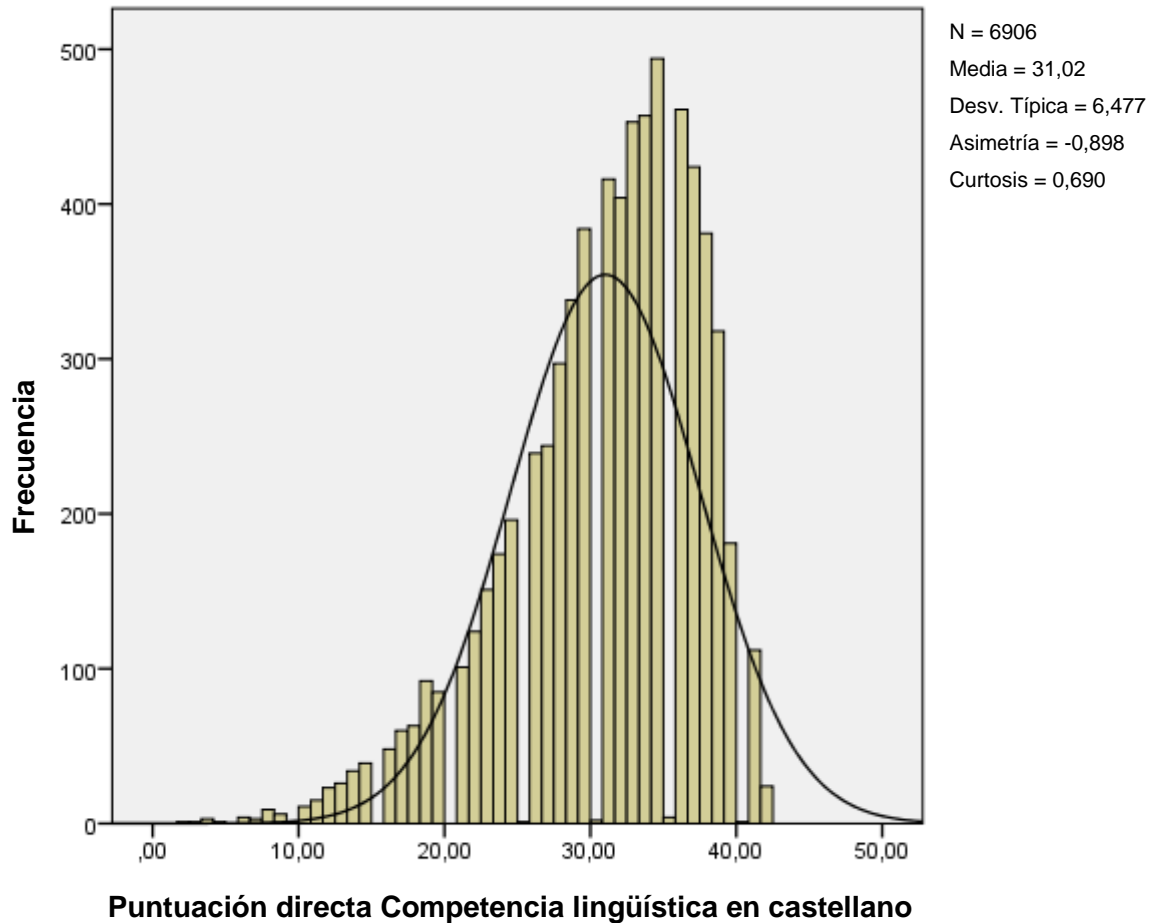
Las chicas obtienen una puntuación media superior a la de los chicos en 1,5 puntos. Esta diferencia puede considerarse ligera ya que representa menos de un cuarto de la desviación típica (DT = 6,5).

Competencia lingüística en castellano	
Puntuación media	
Chicas	31,8
Chicos	30,3



2.5. Distribución de las puntuaciones

En la gráfica se representa la distribución de las puntuaciones obtenidas por el alumnado:



Aspectos destacables:

La distribución de puntuaciones comparada con la distribución Normal ha resultado asimétrica por la izquierda y más apuntada.

- El coeficiente de asimetría de Fisher es -0,898, de ahí la asimetría por la izquierda.
- El coeficiente de curtosis de Fisher es 0,690, de ahí el mayor apuntamiento (leptocúrtica).

3. Competencia lingüística en euskera

3.1. Descripción de la prueba: número de preguntas, puntuación, tipología y porcentajes de aciertos

La prueba ha constado de tres partes: comprensión oral, comprensión lectora y producción escrita.

La comprensión oral ha estado formada por una narración, “*Urko naturzalea*”, de la que se han formulado 7 preguntas (6 valoradas con 1 punto y 1 con 2 puntos).

La comprensión lectora ha estado formada por dos textos de naturaleza variada, lo que asegura que la competencia lectora sea medida en diferentes formatos, tipologías o géneros. En concreto componían la prueba los textos titulados “*Izen bat axunentzat*”, un texto continuo y narrativo, en concreto un cuento, y “*Berotan handi, hotzetan txiki*”, discontinuo y expositivo. Del primer texto se formularon 14 preguntas y del segundo, 7, sumando un total de 21 preguntas de comprensión. Todas se han valorado con 1 punto, excepto la 17 (2 puntos) y la 26 (3 puntos). Las tareas han resultado desde muy fáciles (acertadas por el 95,07%), a muy difíciles (como la acertada solo por el 27,32% del alumnado). Las tareas que se abordaron con las 21 preguntas se relacionan con los diferentes procesos de lectura fijados en el marco de la evaluación diagnóstica.

La producción escrita consistía en escribir un texto siguiendo unas pautas dadas, cuyo contenido y criterios de corrección se concretan más abajo en este mismo apartado.

La distribución de las destrezas queda de la siguiente manera:

Destreza	Puntuación	Peso en la puntuación total
Comprensión oral	8	17,78%
Comprensión lectora	24	53,33%
Producción escrita	13	28,89%
TOTAL	45	100,00%

En la tabla siguiente se muestran varias características de las preguntas de la prueba: parte de la prueba, tipología de la pregunta (abierta o cerrada), puntuación máxima asignada y proceso lector evaluado en el caso de la comprensión lectora. El orden de las preguntas en la tabla es el mismo que en el cuadernillo de la prueba.

Competencia lingüística en euskera

Número de pregunta	Tipo	Puntuación máxima	Porcentajes de acierto	Proceso evaluado	Parte
1	Cerrada	1	95,07%	Localizar información	Comprensión oral: <i>Urko naturzalea</i>
2	Cerrada	1	90,79%	Localizar información	<i>Urko naturzalea</i>
3	Cerrada	1	59,40%	Localizar información	<i>Urko naturzalea</i>
4	Cerrada	1	76,42%	Localizar información	<i>Urko naturzalea</i>
5	Abierta	1	66,50%	Interpretar	<i>Urko naturzalea</i>
6	Cerrada V/F	2	51,57%	Reflexionar	<i>Urko naturzalea</i>
7	Cerrada	1	86,72%	Interpretar	<i>Urko naturzalea</i>
8	Cerrada	1	67,32%	Localizar información	Comprensión lectora 1: <i>Izen bat axunentzat</i>
9	Cerrada	1	91,82%	Localizar información	<i>Izen bat axunentzat</i>
10	Cerrada	1	90,51%	Interpretar	<i>Izen bat axunentzat</i>
11	Cerrada	1	73,12%	Interpretar	<i>Izen bat axunentzat</i>
12	Cerrada	1	90,46%	Interpretar	<i>Izen bat axunentzat</i>
13	Cerrada	1	60,54%	Interpretar	<i>Izen bat axunentzat</i>
14	Abierta	1	90,08%	Interpretar	<i>Izen bat axunentzat</i>
15	Abierta	1	63,63%	Localizar información	<i>Izen bat axunentzat</i>
16	Cerrada	1	63,14%	Interpretar	<i>Izen bat axunentzat</i>
17	Cerrada V/F	2	66,83%	Interpretar	<i>Izen bat axunentzat</i>
18	Abierta	1	74,96%	Interpretar	<i>Izen bat axunentzat</i>
19	Cerrada	1	27,32%	Reflexionar	<i>Izen bat axunentzat</i>
20	Cerrada	1	75,39%	Reflexionar	<i>Izen bat axunentzat</i>
21	Cerrada	1	77,94%	Reflexionar	<i>Izen bat axunentzat</i>
22	Cerrada	1	45,96%	Reflexionar	Comprensión lectora 2: <i>Berotan handi, hotzetan txiki</i>
23	Cerrada	1	93,28%	Interpretar	<i>Berotan handi, hotzetan txiki</i>

24	Cerrada V/F	1	74,74%	Interpretar	<i>Berotan handi, hotzetan txiki</i>
25	Cerrada	1	83,85%	Localizar información	<i>Berotan handi, hotzetan txiki</i>
26	Abierta	3	38,44%	Reflexionar	<i>Berotan handi, hotzetan txiki</i>
27	Abierta	1	67,32%	Interpretar	<i>Berotan handi, hotzetan txiki</i>
28	Cerrada	1	75,77%	Reflexionar	<i>Berotan handi, hotzetan txiki</i>
29	Abierta	13	63,09%	Expresión escrita	---
TOTAL		45			

La producción escrita ha consistido en la redacción de un e-mail que el alumnado tenía que enviar al resto de compañeros y compañeras de clase para invitarles a una fiesta con motivo de su cumpleaños. En la redacción se han valorado cinco aspectos: Planificación o borrador, Presentación y ortografía, Coherencia de la historia y Adecuación, Cohesión y Corrección gramatical y riqueza léxica, todos ellos con el mismo peso en la puntuación total (máximo 3 puntos cada parte), excepto el borrador, que podía sumar un punto o ninguno.

3.2. Las preguntas: información

El alumnado del mismo nivel tiende a contestar bien las preguntas hasta una determinada dificultad y falla en otras que le resultan demasiado complejas. La dificultad depende de la complejidad del texto al que haga referencia, del tipo de tarea o proceso que deba activarse, así como del tipo de pregunta (cerrada o abierta, que incluya varios ítems o uno, que implique identificar, asociar, ordenar...). Todos estos elementos son a su vez los que definen los niveles de competencia en que situamos al alumnado; la descripción de cada nivel de la competencia lectora puede consultarse en el apartado **3.3**.

Los fallos o preguntas con menor porcentaje de aciertos son las que nos informan sobre los procesos y tareas no dominados o de los tipos de texto que más dificultades plantean. Esto debería ser objeto de reflexión en el proceso de enseñanza-aprendizaje. El profesorado dispone de un análisis pormenorizado de cada pregunta tanto en los cuadernillos de corrección como en los anexos de apoyo al diagnóstico. Esta información contextualiza los resultados y permite orientar esa reflexión y la propuesta de mejoras que la Evaluación Diagnóstica debe suscitar.

En el proceso de análisis y reflexión podríamos atender a observaciones como se hace con los siguientes ejemplos. Tenemos en total 3 preguntas cuyo porcentaje de aciertos no supera el 50%. Si atendemos al tipo de texto, uno corresponde al primero y dos al segundo.

En cuanto al tipo de proceso lector que evaluaban estos ítems, los tres implicaban reflexionar. La expresión escrita, al igual que en castellano, ha obtenido resultados similares a los de cursos anteriores (la nota media de la tarea sería de un 6,31 sobre 10).

Al mismo tiempo a cada pregunta se asocia un índice de discriminación (correlación corregida ítem-total), que nos informa sobre la medida en que responder correctamente a ese ítem está relacionado con un buen resultado en el conjunto de la prueba. El índice de discriminación debe ser positivo, lo que significa que los/las estudiantes que han respondido correctamente a la pregunta tendrán en general una puntuación media total superior a aquellos que la han respondido mal.

La tabla siguiente muestra el índice de discriminación de las diferentes preguntas de la prueba:

Competencia lingüística en euskera	
Número de pregunta	Índice de discriminación
1	0,189
2	0,287
3	0,441
4	0,357
5	0,427
6	0,225
7	0,363
8	0,318
9	0,357
10	0,390
11	0,428
12	0,410

13	0,258
14	0,398
15	0,516
16	0,393
17	0,363
18	0,403
19	0,043
20	0,380
21	0,407
22	0,230
23	0,162
24	0,392
25	0,306
26	0,367
27	0,465
28	0,342
29	0,553

3.3. Niveles de competencia: significado

A partir del análisis de las preguntas que cada estudiante responde correctamente se puede conocer qué es lo que sabe hacer y lo que no llega a dominar. Consideramos que el alumnado que se adscribe a los niveles 1 y 2 no ha alcanzado la competencia, y que aquel que se sitúa en el 3 o 3+ tiene el grado de competencia esperado. De forma general las capacidades asociadas a cada nivel son las siguientes:

Nivel 1	Nivel 2	Nivel 3	Nivel 3+
<p>El alumnado que se encuentra en este nivel demuestra un nivel de competencia lingüística muy por debajo de lo esperado.</p> <p>Es competente a la hora de comprender información absolutamente literal y localizada. Hay problemas especialmente con los textos discontinuos.</p> <p>Puede responder a tareas que exigen niveles de interpretación muy sencillos, siempre que no impliquen una comprensión global del texto o realizar inferencias complejas.</p> <p>No es capaz de reflexionar sobre el contenido o la forma del texto, sus conocimientos externos no son suficientes para ponerlos en interacción con lo que lee.</p> <p>Su expresión escrita presenta problemas de coherencia y cohesión interna, y comete fallos gramaticales (problemas de concordancia, uso de preposiciones...)</p> <p>Suele haber fallos de ortografía de gravedad.</p>	<p>El alumnado que se encuentra en este nivel demuestra un nivel de competencia lingüística por debajo de lo esperado.</p> <p>Puede localizar la información literal y localizada, también en textos discontinuos.</p> <p>Puede responder a tareas que exigen niveles de interpretación muy sencillos, pero no es capaz de realizar inferencias complejas.</p> <p>Puede entender el sentido del texto, pero tiene dificultades de comprensión global.</p> <p>Presenta algunas dificultades para reflexionar sobre el contenido o la forma del texto. En ocasiones, la falta de relación entre lo que lee y lo que conoce es un obstáculo a la comprensión.</p> <p>Su producción escrita presenta más de 5 faltas de ortografía por cada diez líneas.</p> <p>Suele haber fallos de cohesión interna del texto y las oraciones tienen una estructura muy elemental.</p>	<p>El alumnado de este nivel ha alcanzado la competencia. Se desenvuelve muy bien en la búsqueda de información, tanto literal como no literal o dispersa.</p> <p>Entiende la distribución de la información en los textos discontinuos.</p> <p>Comprende globalmente el texto.</p> <p>Demuestra un nivel aceptable de interpretación y capacidad para generar inferencias.</p> <p>Es capaz de valorar y reflexionar sobre un texto, aprovechando los datos del mismo para extraer información relevante necesaria para la aplicabilidad de su contenido.</p> <p>Su producción escrita presenta menos de 5 faltas de ortografía. Las oraciones están bien enlazadas unas con otras.</p> <p>No aparecen ya en este nivel fallos de concordancia. Se distingue claramente entre el código oral y el escrito.</p>	<p>El alumnado de este nivel ha alcanzado un alto dominio de la competencia.</p> <p>Es capaz de localizar la información, aunque no se exprese de forma explícita o se encuentre dispersa, independientemente del tipo de texto.</p> <p>Demuestra un alto nivel de comprensión global, de interpretación, con gran capacidad para realizar inferencias.</p> <p>Es capaz de valorar y reflexionar sobre un texto, aprovechando los datos del mismo para extraer información relevante necesaria para la aplicabilidad de su contenido.</p> <p>Su producción escrita presenta muy pocas faltas de ortografía, incluso utiliza las tildes correctamente.</p> <p>Son textos claros, bien organizados y legibles en todos los sentidos.</p> <p>Este nivel se distingue del anterior en el uso de recursos de cohesión interna que se manifiesta en la complejidad y riqueza sintáctica de las oraciones utilizadas.</p>

Definición numérica de los niveles

La asignación a un nivel requiere alcanzar una puntuación global que deberá estar comprendida en el intervalo correspondiente a ese nivel, según se indica en la tabla siguiente:

	Competencia lingüística en euskera Intervalos de puntuación
Nivel 1	[0, 20)
Nivel 2	[20, 27)
Nivel 3	[27, 39)
Nivel 3+	[39, 45]

3.4. Resultados globales

Tabla de estadísticos (competencia lingüística en euskera)

Nº competencia	1845
Nº chicas	937
Nº chicos	908
Puntuación mínima	8
Puntuación máxima	45
Puntuación media	30,3
Desviación típica	7,3
Media chicas	31,8
Media chicos	28,8
Nivel 1 (%)	9,5
Nivel 2 (%)	18,3
Nivel 3 (%)	59,4
Nivel 3+ (%)	12,8

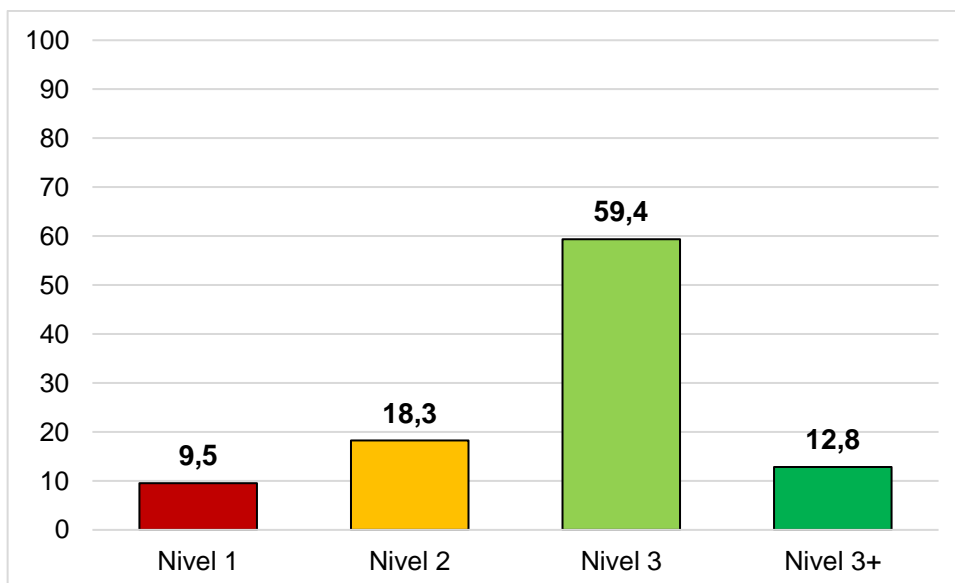
Aspectos destacables:

- Hay grandes diferencias entre las puntuaciones individuales, que van desde una puntuación mínima de 8 a una máxima de 45 puntos.
- La desviación típica es de 7,3 puntos (un 24,09% de la puntuación media), que indica una variabilidad baja de las puntuaciones individuales respecto a la puntuación media.

Distribución por niveles

Es muy importante conocer el porcentaje de alumnado en cada uno de los niveles de competencia porque permite precisar necesidades reales y la extensión con la que se debiera actuar para mejorar el rendimiento en esta competencia.

Competencia lingüística en euskera	
Porcentaje de estudiantes en cada nivel	
Nivel 1	9,5%
Nivel 2	18,3%
Nivel 3	59,4%
Nivel 3+	12,8%



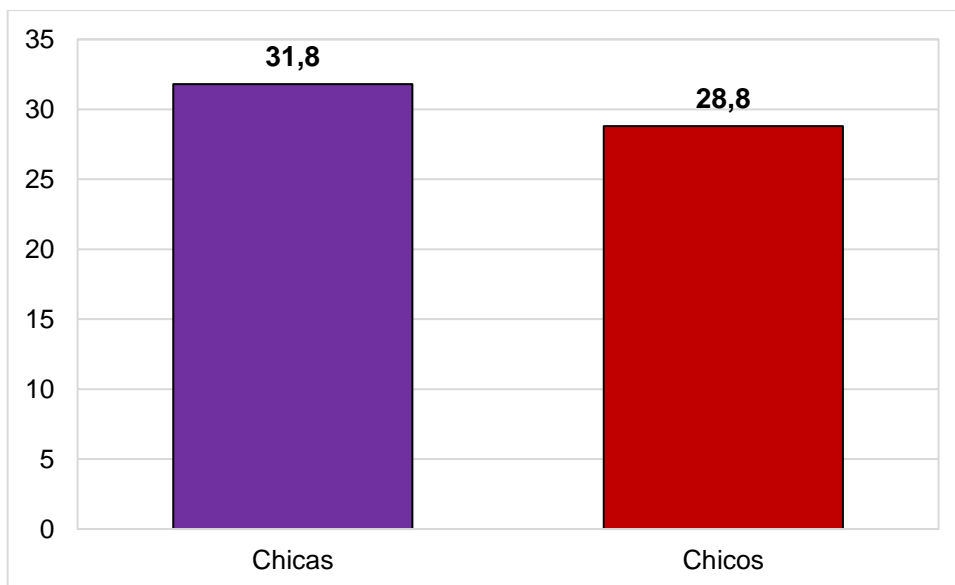
Aspectos destacables:

- Siete de cada diez estudiantes (72,2%) alcanzan el Nivel 3 o Nivel 3+; son capaces de realizar los procesos lingüísticos que corresponden a su nivel de escolarización. Poco más de uno de cada diez estudiantes (12,8%) alcanzan el nivel de excelencia.
- Uno de cada diez estudiantes (9,5%) requiere medidas especiales por hallarse en el nivel más bajo.
- Uno de cada cinco estudiantes (18,3%) se encuentra en una situación intermedia, hace parte de las tareas propias del nivel escolar.

Desagregación por género

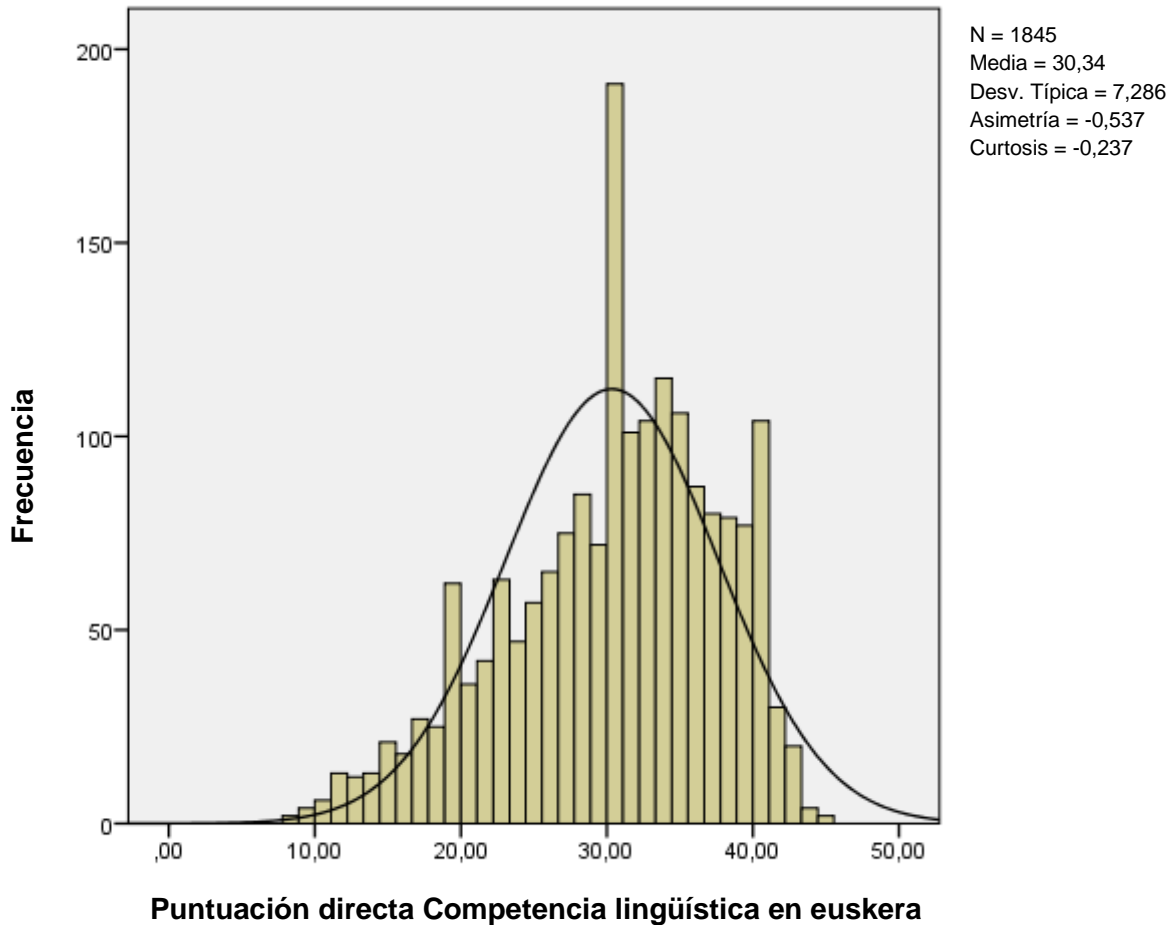
Las chicas obtienen una puntuación media superior a la de los chicos en 3 puntos. Esta diferencia puede considerarse grande ya que representa más de un tercio de la desviación típica (DT = 7,3).

Competencia lingüística en euskera	
Puntuación media	
Chicas	31,8
Chicos	28,8



3.5. Distribución de las puntuaciones

En la gráfica se representa la distribución de las puntuaciones obtenidas por el alumnado:



Aspectos destacables:

La distribución de puntuaciones comparada con la distribución Normal ha resultado asimétrica por la izquierda y menos apuntada.

- El coeficiente de asimetría de Fisher es -0,537, de ahí la asimetría por la izquierda.
- El coeficiente de curtosis de Fisher es -0,237, de ahí el menor apuntamiento (platicúrtica).

4. Competencia matemática

4.1. Descripción de la prueba: número de preguntas, puntuación, tipología y porcentajes de aciertos

La prueba ha estado formada por un ejercicio de cálculo mental y dos estímulos o situaciones, titulados “La Comarca de Tafalla” y “Patinetes”. Del primero se extrajeron 16 preguntas y del segundo, 6, sumando un total de 22 ítems. De ellos, 17 se han valorado con 1 punto y 5 con 2 puntos, admitiendo en este caso puntuaciones parciales (la puntuación máxima posible es de 30 puntos).

Las preguntas han resultado de diferente dificultad, desde muy fáciles (acertadas por el 84,44%), a muy difíciles (acertadas por el 10,48% del alumnado).

Las tareas que se abordaron con las 23 preguntas se relacionan con los diferentes procesos matemáticos fijados en el marco de la evaluación diagnóstica. En la tabla siguiente se muestran varias características de las preguntas de la prueba: tipología (abierta o cerrada), puntuación máxima asignada y proceso matemático evaluado. El orden de las preguntas en la tabla es el mismo que en el cuadernillo de la prueba.

Competencia matemática

Número de pregunta	Tipo	Puntuación máxima	Porcentajes de acierto	Proceso evaluado	Bloque de contenidos
1	Abierta	3	76,80%	Analizar y aplicar	Números
2	Cerrada	1	65,73%	Conocer y reproducir	Medidas
3	Cerrada V/F	2	64,41%	Analizar y aplicar	Geometría
4	Abierta	2	72,13%	Analizar y aplicar	Números
5	Cerrada	1	73,27%	Conocer y reproducir	Geometría
6	Abierta	1	59,46%	Analizar y aplicar	Números
7	Cerrada	1	65,44%	Analizar y aplicar	Geometría
8	Abierta	2	29,19%	Razonar y reflexionar	Medidas
9	Abierta	1	48,82%	Analizar y aplicar	Números

10	Cerrada	1	33,96%	Conocer y reproducir	Números
11	Abierta	1	66,84%	Conocer y reproducir	Medidas
12	Abierta	1	58,98%	Analizar y aplicar	Números
13	Abierta	1	44,56%	Razonar y reflexionar	Números
14	Cerrada	1	51,51%	Analizar y aplicar	Medidas
15	Abierta	1	35,29%	Analizar y aplicar	Medidas
16	Abierta	2	84,44%	Analizar y aplicar	Estadística y probabilidad
17	Cerrada	1	59,14%	Conocer y reproducir	Geometría
18	Cerrada	1	25,16%	Analizar y aplicar	Medidas
19	Abierta	2	41,74%	Analizar y aplicar	Números
20	Cerrada	1	10,48%	Analizar y aplicar	Geometría
21	Cerrada	1	68,66%	Analizar y aplicar	Geometría
22	Abierta	1	63,62%	Analizar y aplicar	Estadística y probabilidad
23	Cerrada	1	44,83%	Conocer y reproducir	Números
TOTAL		30			

4.2. Las preguntas: información

El alumnado del mismo nivel tiende a contestar bien las preguntas hasta una determinada dificultad y falla en otras que le resultan demasiado complejas. La dificultad depende del contenido al que haga referencia, de si mezcla más de un ámbito, del tipo de proceso que evalúe, de cómo venga presentada la información (numéricamente, en situaciones reales, más o menos explícita, en gráficos, en un plano...), así como del tipo de pregunta (cerrada o abierta, que incluya varios ítems o uno, que implique uno o varios pasos...). Todos estos elementos son a su vez los que definen los niveles de competencia en que situamos al alumnado; la descripción de cada nivel de la competencia matemática puede consultarse en el apartado 4.3.

Los fallos o preguntas con menor porcentaje de aciertos son las que nos informan sobre los procesos y tareas no dominados o de los tipos de texto que más dificultades plantean. Esto debería ser objeto de reflexión en el proceso de enseñanza-aprendizaje. El

profesorado dispone de un análisis pormenorizado de cada pregunta tanto en los cuadernillos de corrección como en los anexos de apoyo al diagnóstico. Esta información contextualiza los resultados y permite orientar ese proceso de reflexión y de propuesta de mejoras que la Evaluación Diagnóstica debe suscitar.

En el proceso de análisis y reflexión podríamos, por ejemplo, atender a cuestiones como las que siguen. Tenemos nueve preguntas que más de la mitad del alumnado no ha resuelto correctamente. Analizando su naturaleza, las conclusiones más claras son, por un lado, que cinco de ellas son de carácter abierto y cuatro, cerradas. Por otro lado, cinco implicaban el proceso de “analizar y aplicar”, y cinco correspondían al bloque de “números”. Las preguntas abiertas siempre conllevan una mayor dificultad, pues el alumnado debe comprender la situación y qué información se le ofrece y cuál se le pide, plantear matemáticamente dicha situación y operar con corrección. A partir de observaciones como estas los centros pueden determinar qué procesos, contenidos y tipos de tarea necesitan de una mayor atención por parte del profesorado.

Al mismo tiempo, a cada pregunta se asocia un índice de discriminación (correlación corregida ítem-total), que nos informa sobre la medida en que responder correctamente a esa pregunta está relacionado con un buen resultado en el conjunto de la prueba. El índice de discriminación debería ser positivo, lo que significa que los estudiantes que han respondido correctamente a la pregunta tendrán en general una puntuación media total superior a aquellos que la han respondido mal.

La tabla siguiente muestra el índice de discriminación de las diferentes preguntas de la prueba:

Competencia matemática	
Número de pregunta	Índice de discriminación
1	0,586
2	0,379
3	0,351
4	0,417
5	0,296
6	0,465
7	0,328

8	0,472
9	0,453
10	0,373
11	0,343
12	0,343
13	0,452
14	0,335
15	0,436
16	0,400
17	0,338
18	0,314
19	0,534
20	0,152
21	0,179
22	0,443
23	0,248

4.3. Niveles de competencia: significado

A partir del análisis de las preguntas que cada estudiante responde correctamente se puede conocer qué es lo que sabe hacer y lo que no llega a dominar. Consideramos que el alumnado que se adscribe a los niveles 1 y 2 no ha alcanzado la competencia, y que aquel que se sitúa en el 3 o 3+ tiene el grado de competencia esperado. De forma general las capacidades asociadas a cada nivel son las siguientes:

Nivel 1	Nivel 2	Nivel 3	Nivel 3+
<p>El alumnado de este nivel demuestra un grado bajo de la competencia matemática.</p> <p>Responde a muy pocas preguntas correctamente.</p> <p>Es capaz de realizar cálculos elementales propios del ciclo anterior.</p> <p>No comprende la situación ni extrae correctamente los datos que necesita.</p> <p>No es capaz de resolver problemas que supongan dos pasos ni los que exigen razonamiento matemático.</p> <p>No comprende las situaciones que expresan proporcionalidad. No maneja números fraccionarios. Plantea problemas con el cálculo del tiempo y con el valor de las monedas. No identifica las figuras geométricas en la vida real.</p> <p>No es capaz de entender un gráfico o tabla.</p> <p>Puede tener problemas para identificar la simetría.</p>	<p>El alumnado que se encuentra en este nivel demuestra un grado por debajo de la competencia esperada.</p> <p>Responde a las preguntas más sencillas.</p> <p>Es capaz de realizar cálculos elementales, todavía correspondientes al 1º ciclo.</p> <p>No comprende la situación ni extrae correctamente los datos que necesita.</p> <p>No es capaz de resolver problemas que supongan dos pasos ni los que exigen razonamiento matemático.</p> <p>No comprende las situaciones que expresan proporcionalidad. No maneja números fraccionarios. Tiene dificultades con el cálculo del tiempo y con el valor de las monedas. No siempre identifica las figuras geométricas en la vida real.</p> <p>Puede hacer un gráfico con apoyo y ejemplos, interpretar tablas muy sencillas.</p> <p>Entiende la simetría en el plano.</p>	<p>El alumnado adquiere la competencia esperada en este curso.</p> <p>Domina los cálculos elementales y además es capaz de aplicar ciertos conocimientos para resolver situaciones referidas a contextos reales.</p> <p>Comprende una situación que, aunque contiene poca información numérica, exige un razonamiento lógico-matemático.</p> <p>Igualmente, resuelve problemas que implican dos pasos.</p> <p>Entiende situaciones de proporcionalidad y maneja números fraccionarios; sabe hacer cálculos reales de tiempo sobre situaciones muy cotidianas; es capaz de identificar figuras geométricas en la vida real; conoce el valor de las monedas y se maneja bien con ellas.</p> <p>Interpreta y representa correctamente la información expresada en gráficos.</p> <p>Se maneja en el espacio y reconoce la simetría.</p>	<p>Demuestra un alto dominio de la competencia.</p> <p>Domina los cálculos elementales y además es capaz de aplicar ciertos conocimientos para resolver situaciones referidas a contextos reales.</p> <p>Comprende la situación, extrae la información que necesita y es capaz de iniciar el planteamiento matemático, adapta el razonamiento matemático según condiciones previas.</p> <p>Resuelve problemas que implican al menos dos pasos.</p> <p>Entiende situaciones de proporcionalidad y maneja números fraccionarios; sabe hacer cálculos reales de tiempo. Es capaz de identificar figuras geométricas en la vida real. Conoce el valor de las monedas y se maneja bien con ellas.</p> <p>Interpreta y representa correctamente la información expresada en gráficos.</p> <p>Se maneja en el espacio y reconoce la simetría.</p>

Definición numérica de los niveles

La asignación a un nivel requiere alcanzar una puntuación global que deberá estar comprendida en el intervalo correspondiente a ese nivel, según se indica en la tabla siguiente:

	Competencia matemática Intervalos de puntuación
Nivel 1	[0, 9)
Nivel 2	[9, 14)
Nivel 3	[14, 25)
Nivel 3+	[25, 30]

4.4. Resultados globales

Tabla de estadísticos (competencia matemática)

Nº competencia	6899
Nº chicas	3323
Nº chicos	3576
Puntuación mínima	1
Puntuación máxima	30
Puntuación media	16,9
Desviación típica	6,0
Media chicas	16,4
Media chicos	17,4
Nivel 1 (%)	10,3
Nivel 2 (%)	20,3
Nivel 3 (%)	59,1
Nivel 3+ (%)	10,2

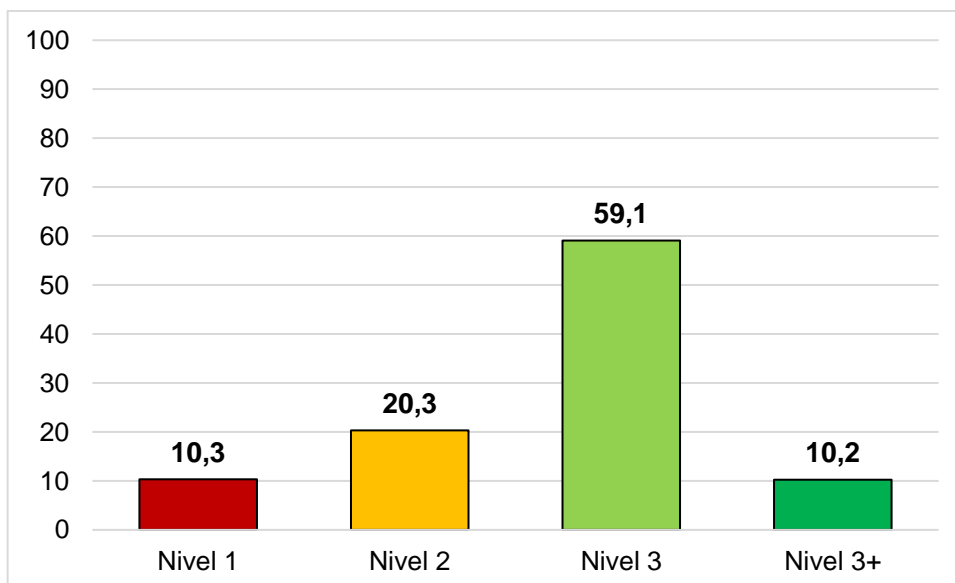
Aspectos destacables:

- Hay grandes diferencias entre las puntuaciones individuales, que van desde una puntuación mínima de 1 a una máxima de 30 puntos.
- La desviación típica es de 6 puntos (un 35,50% de la puntuación media), que indica una variabilidad alta de las puntuaciones individuales respecto a la puntuación media.

Distribución por niveles

Es muy importante conocer el porcentaje de alumnado en cada uno de los niveles de competencia porque permite precisar necesidades reales y la extensión con la que se debiera actuar para mejorar el rendimiento en esta competencia.

Competencia matemática	
Porcentaje de estudiantes en cada nivel	
Nivel 1	10,3%
Nivel 2	20,3%
Nivel 3	59,1%
Nivel 3+	10,2%



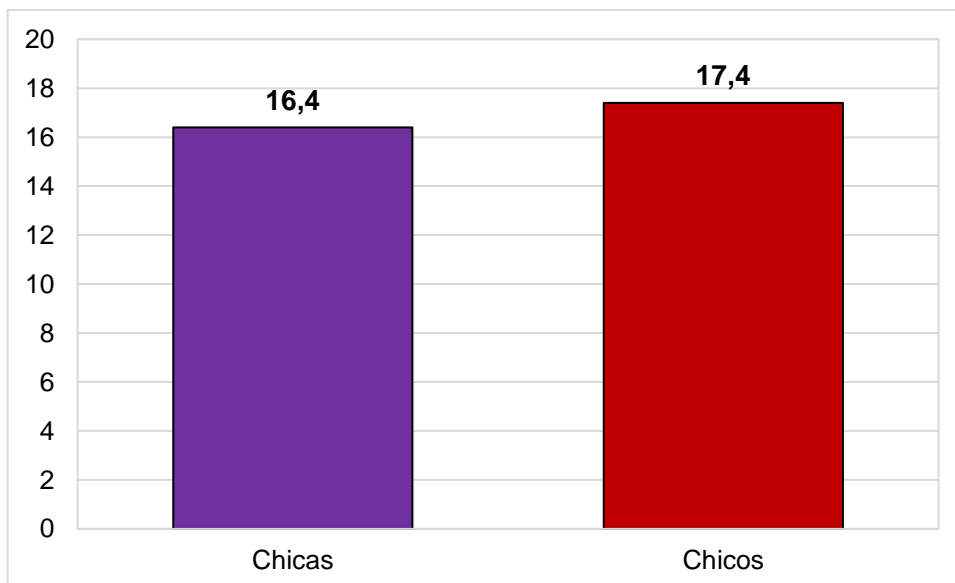
Aspectos destacables:

- Casi siete de cada diez estudiantes (69,3%) alcanzan el Nivel 3 o Nivel 3+; son capaces de realizar los procesos matemáticos que corresponden a su nivel de escolarización. Un 10,2% alcanza el nivel de excelencia.
- Uno de cada diez estudiantes (10,3%) requiere medidas especiales por hallarse en el nivel más bajo.
- Un 20,3% se encuentra en una situación intermedia (hace parte de las tareas propias del nivel escolar).

Desagregación por género

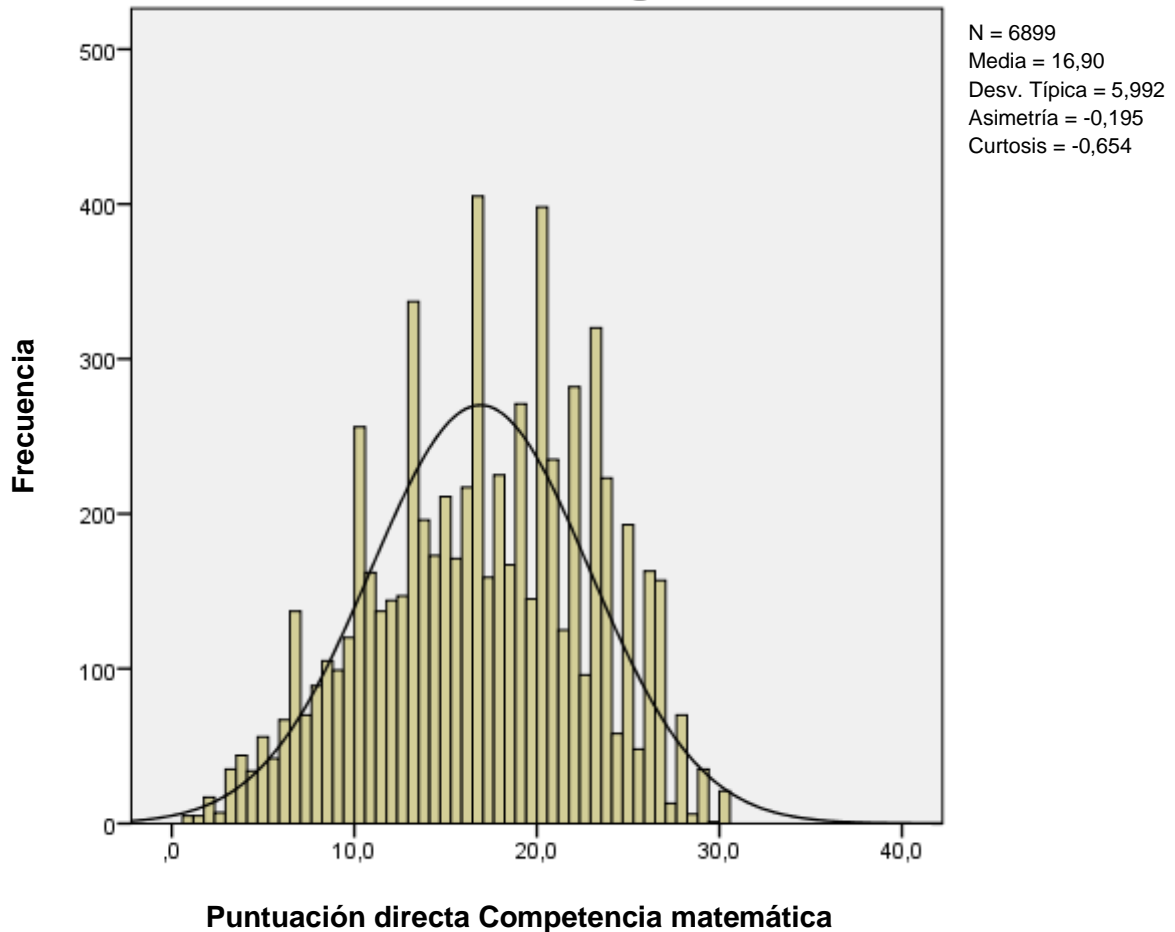
Los chicos obtienen una puntuación media superior a la de las chicas en 1 punto. Esta diferencia puede considerarse ligera ya que es inferior a una cuarta parte de la desviación típica (DT = 6,0).

Competencia matemática	
Puntuación media	
Chicas	16,4
Chicos	17,4



4.5. Distribución de las puntuaciones

En la gráfica se representa la distribución de las puntuaciones obtenidas por el alumnado:



Aspectos destacables:

La distribución de puntuaciones comparada con la distribución Normal ha resultado asimétrica por la izquierda y menos apuntada.

- El coeficiente de asimetría de Fisher es -0,195, de ahí la asimetría por la izquierda.
- El coeficiente de curtosis de Fisher es -0,654, de ahí el menor apuntamiento (platicúrtica).

5. Competencia lingüística en inglés

5.1. Descripción de la prueba: número de preguntas, puntuación, tipología y porcentajes de aciertos

La prueba ha estado integrada por preguntas de tres destrezas: comprensión oral (*Listening*), con 9 preguntas; comprensión escrita (*Reading*), con 16 preguntas; y expresión escrita (*Writing*) concretada en la tarea de redactar un pequeño texto siguiendo unas instrucciones. La comprensión escrita, a su vez, se dividía en dos textos diferentes, uno discontinuo, “*Endangered animals*” (*Reading 1*), y otro continuo titulado “*My virus experience*” (*Reading 2*).

Estas destrezas lingüísticas tienen diferentes pesos en la puntuación total de la prueba, según se indica en la tabla siguiente:

Destreza	Puntuación	Peso en la puntuación total
<i>Listening</i>	10	25,00%
<i>Reading</i>	18	45,00%
<i>Writing</i>	12	30,00%
TOTAL	40	100,00%

Las tareas que se abordaron con las 26 preguntas se relacionan con los diferentes procesos fijados en el marco de la evaluación diagnóstica. En la tabla siguiente se muestran varias características de las preguntas de la prueba: tipología (abierta o cerrada), puntuación máxima asignada y proceso evaluado. El orden de las preguntas en la tabla es el mismo que en el cuadernillo de la prueba.

Competencia lingüística en inglés

Número de pregunta	Tipo	Puntuación máxima	Porcentajes de acierto	Proceso evaluado	Parte de la prueba
1	Cerrada	1	84,52%	Localizar información	<i>Listening</i>
2	Cerrada	1	14,43%	Interpretar información	<i>Listening</i>
3	Cerrada	1	44,76%	Interpretar información	<i>Listening</i>
4	Cerrada	1	40,23%	Reflexionar sobre el contenido	<i>Listening</i>

5	Cerrada	1	47,06%	Localizar información	<i>Listening</i>
6	Cerrada	1	57,93%	Interpretar e integrar información	<i>Listening</i>
7	Cerrada	1	61,19%	Reflexionar sobre la forma	<i>Listening</i>
8	Cerrada	1	58,45%	Interpretar información	<i>Listening</i>
9	Abierta	2	35,05%	Localizar información	<i>Listening</i>
10	Cerrada	1	81,89%	Interpretar información	Reading 1: <i>Endangered animals</i>
11	Cerrada	1	53,95%	Interpretar información	<i>Endangered animals</i>
12	Cerrada	1	47,69%	Localizar información	<i>Endangered animals</i>
13	Cerrada	1	50,92%	Interpretar e integrar Información	<i>Endangered animals</i>
14	Cerrada	1	47,50%	Localizar información	<i>Endangered animals</i>
15	Cerrada	1	81,37%	Reflexionar sobre el contenido	<i>Endangered animals</i>
16	Abierta	1	30,79%	Localizar información	<i>Endangered animals</i>
17	Cerrada	1	56,97%	Interpretar información	Reading 2: <i>My virus experience</i>
18	Cerrada	1	30,25%	Localizar información	<i>My virus experience</i>
19	Cerrada	1	56,42%	Integrar información: comprensión global	<i>My virus experience</i>
20	Abierta	2	60,39%	Localizar información	<i>My virus experience</i>
21	Cerrada	1	65,82%	Integrar información: comprensión global	<i>My virus experience</i>
22	Cerrada	1	60,90%	Localizar información	<i>My virus experience</i>
23	Cerrada	1	38,95%	Interpretar información	<i>My virus experience</i>
24	Cerrada	1	70,42%	Localizar información	<i>My virus experience</i>
25	Cerrada V/F	2	17,09%	Interpretar e integrar información	<i>My virus experience</i>
26	Abierta	12	57,44%	Expresión escrita	<i>Writing</i>
TOTAL		40			

5.2. Las preguntas: información

El alumnado del mismo nivel tiende a contestar bien las preguntas hasta una determinada dificultad y falla en otras que le resultan demasiado complejas. La dificultad depende de la destreza que mida, de la complejidad del texto al que haga referencia, del tipo de tarea o proceso que deba activarse, así como del tipo de pregunta (cerrada o abierta, que incluya varios ítems o uno, que implique identificar, asociar, ordenar...). Todos estos elementos son a su vez los que definen los niveles de competencia en que situamos al

alumnado; la descripción de cada nivel de la competencia lingüística en inglés puede consultarse en el apartado **5.3**.

Los fallos o preguntas con menor porcentaje de aciertos son las que nos informan sobre los procesos y tareas no dominados o de los tipos de texto que más dificultades plantean. Esto debería ser objeto de reflexión en el proceso de enseñanza-aprendizaje. El profesorado dispone de un análisis pormenorizado de cada pregunta tanto en los cuadernillos de corrección como en los anexos de apoyo al diagnóstico. Esta información contextualiza los resultados y permite orientar ese proceso de reflexión y de propuesta de mejoras que la Evaluación Diagnóstica debe suscitar.

En el proceso de análisis y reflexión podríamos, por ejemplo, atender a cuestiones como las que siguen. En total ha habido once preguntas que han sido correctamente resultas por menos del 50% del alumnado. De estas, cinco son del Listening. En cuanto a los procesos lectores que miden, seis se corresponden con localizar y obtener información, cuatro con interpretar y una con reflexionar.

Al mismo tiempo, a cada pregunta se asocia un índice de discriminación (correlación corregida ítem-total), que nos informa sobre la medida en que responder correctamente a esa pregunta está relacionado con un buen resultado en el conjunto de la prueba. El índice de discriminación debe ser positivo, lo que significa que los estudiantes que han respondido correctamente a la pregunta tendrán en general una puntuación media total superior a aquellos que la han respondido mal.

La tabla siguiente muestra el índice de discriminación de las diferentes preguntas de la prueba:

Competencia lingüística en inglés		
Destreza	Número de pregunta	Índice de discriminación
<i>Listening</i>	1	0,351
	2	0,076
	3	0,024
	4	0,442
	5	0,285

	6	0,327
	7	0,318
	8	0,435
	9	0,557
Reading 1	10	0,330
	11	0,265
	12	0,337
	13	0,420
	14	0,403
	15	0,394
	16	0,430
Reading 2	17	0,339
	18	0,363
	19	0,259
	20	0,517
	21	0,439
	22	0,410
	23	0,471
	24	0,439
	25	0,112
Writing	26	0,685

5.3. Niveles de competencia: significado

A partir del análisis de las preguntas que cada estudiante responde correctamente se puede conocer qué es lo que sabe hacer y lo que no llega a dominar. Consideramos que el alumnado que se adscribe a los niveles 1 y 2 no ha alcanzado la competencia, y que aquel que se sitúa en el 3 o 3+ tiene el grado de competencia esperado. De forma general las capacidades asociadas a cada nivel son las siguientes:

Nivel 1	Nivel 2	Nivel 3	Nivel 3+
<p>El alumnado que se encuentra en este nivel es competente a la hora de comprender algún tipo de información literal, explícita y localizable. Sin embargo, presenta dificultades para responder a preguntas que implican un cierto nivel de interpretación. Los textos discontinuos pueden ser un problema.</p> <p>No entiende palabras del vocabulario que son muy elementales y trabajadas en el ciclo.</p> <p>Solo es capaz de escribir una muy breve y elemental descripción de un personaje o de un fotograma con muchos fallos gramaticales que son un obstáculo para la comprensión.</p> <p>Además, tiene serias dificultades para comprender mensajes en audio.</p>	<p>El alumnado de este nivel responde correctamente a las preguntas que implican comprensión de la información literal, también si exigen mayor nivel de comprensión del texto o cuando se trata de textos discontinuos.</p> <p>El vocabulario implicado es más amplio que en el nivel 1. No obstante, tiene dificultades a la hora de alcanzar una interpretación de la información recogida en los textos. No es capaz de realizar inferencias complejas.</p> <p>En la escritura, muestra dificultades para realizar una descripción de un personaje o de un fotograma, con fallos que pueden impedir la comprensión.</p> <p>Es capaz de comprender algunos mensajes en audio sencillos.</p>	<p>El alumnado de este nivel resuelve correctamente las preguntas relacionadas con la búsqueda de información, tanto literal como no literal, y entiende la distribución del contenido y dónde buscar un tipo específico de información en un texto discontinuo. Comprende globalmente el texto y es capaz de interpretar más allá de las palabras.</p> <p>Entiende un vocabulario más amplio que en los niveles anteriores, lo que le permite ampliar el círculo de la comprensión de situaciones y acciones.</p> <p>Es capaz de describir los rasgos fundamentales de un personaje o de un fotograma mediante un texto con alguna incorrección que no impide su comprensión.</p> <p>Es capaz de comprender mensajes de audio correspondientes a este ciclo.</p>	<p>El alumnado de este nivel resuelve correctamente las preguntas relacionadas con la búsqueda de información, tanto literal como no literal, y entiende la distribución del contenido y dónde buscar un tipo específico de información en un texto discontinuo.</p> <p>Resuelve también aquellas que son más complejas, por el grado de interpretación que implican, por el vocabulario o por la estructura sintáctica del texto.</p> <p>Es capaz de describir los rasgos fundamentales de un personaje o de un fotograma mediante un texto coherente y correcto para el nivel escolar del ciclo.</p> <p>Comprende sin problemas mensajes de audio del nivel del ciclo.</p> <p>En suma, muestra una gran competencia en las tres destrezas evaluadas.</p>

Definición numérica de los niveles

La asignación a un nivel requiere alcanzar una puntuación global que deberá estar comprendida en el intervalo correspondiente a ese nivel, según se indica en la tabla siguiente:

Competencia lingüística en inglés	
Intervalos de puntuación	
Nivel 1	[0, 11)
Nivel 2	[11, 16)
Nivel 3	[16, 32)
Nivel 3+	[32, 40]

5.4. Resultados globales

Tabla de estadísticos (competencia lingüística en inglés)

Nº competencia	6893
Nº chicas	3316
Nº chicos	3577
Puntuación mínima	1
Puntuación máxima	40
Puntuación media	21,0
Desviación típica	7,7
Media chicas	21,8
Media chicos	20,2
Nivel 1 (%)	9,2
Nivel 2 (%)	18,6
Nivel 3 (%)	62,0
Nivel 3+ (%)	10,2

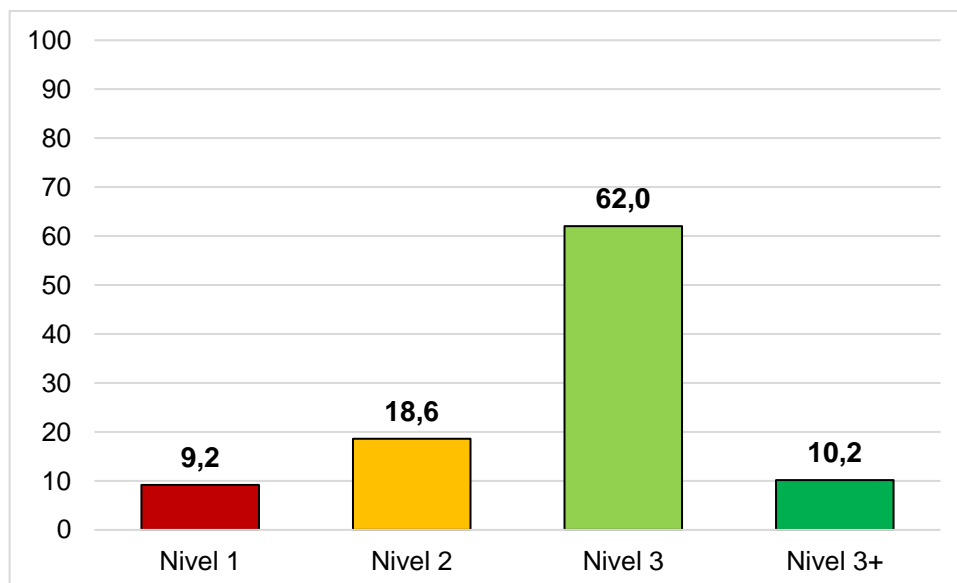
Aspectos destacables:

- Hay grandes diferencias entre las puntuaciones individuales, que van desde una puntuación mínima de 1 a una máxima de 40 puntos.
- La desviación típica es de 7,7 puntos (un 36,67% de la puntuación media), que indica una variabilidad alta de las puntuaciones individuales respecto a la puntuación media.

Distribución por niveles

Es muy importante conocer el porcentaje de alumnado en cada uno de los niveles de competencia porque permite precisar necesidades reales y la extensión con la que se debiera actuar para mejorar el rendimiento en esta competencia.

Competencia lingüística en inglés	
Porcentaje de estudiantes en cada nivel	
Nivel 1	9,2%
Nivel 2	18,6%
Nivel 3	62,0%
Nivel 3+	10,2%



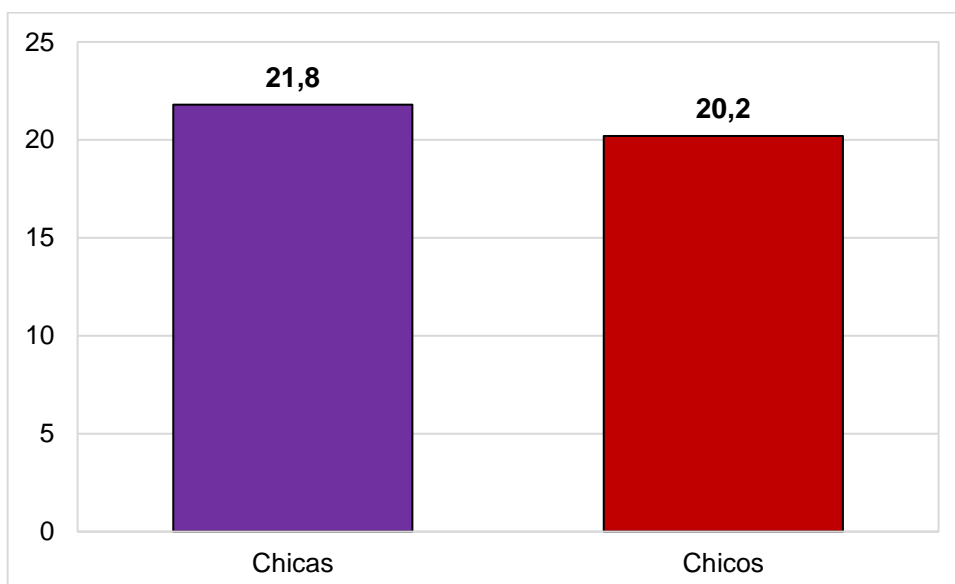
Aspectos destacables:

- Casi tres de cada cuatro estudiantes (72,2%) alcanzan el Nivel 3 o Nivel 3+; son capaces de realizar los procesos lingüísticos que corresponden a su nivel de escolarización. Un 10,2% alcanza el nivel de excelencia.
- Un 9,2% requiere medidas especiales por hallarse en el nivel más bajo.
- Casi uno de cada cinco estudiantes (18,6%) se encuentra en una situación intermedia; hacen parte de las tareas propias del nivel escolar.

Desagregación por género

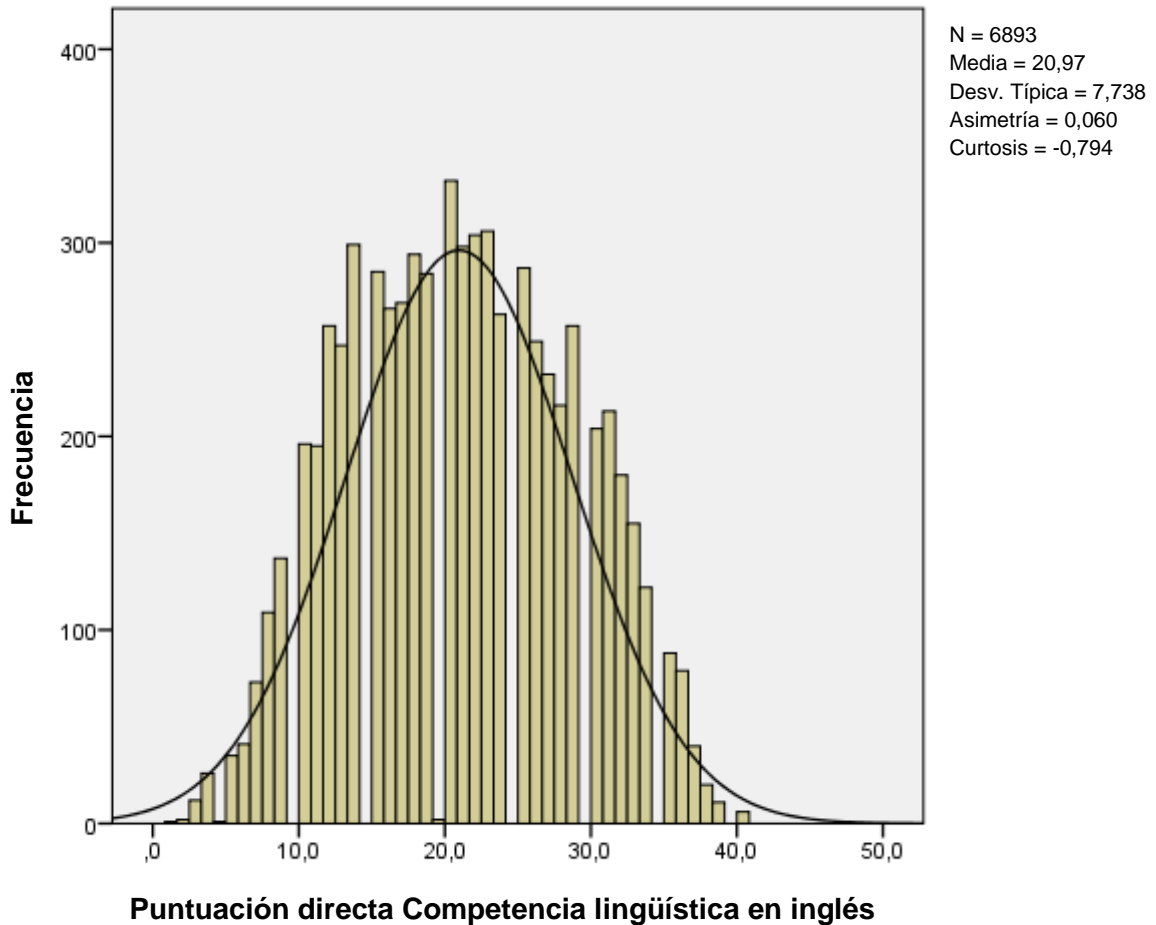
Las chicas obtienen una puntuación media superior a la de los chicos en 1,6 puntos. Esta diferencia puede considerarse ligera ya que representa menos de un cuarto de la desviación típica (DT = 7,7).

Competencia lingüística en inglés	
Puntuación media	
Chicas	21,8
Chicos	20,2



5.5. Distribución de las puntuaciones

En la gráfica se representa la distribución de las puntuaciones obtenidas por el alumnado:



Aspectos destacables:

La distribución de puntuaciones comparada con la distribución Normal ha resultado asimétrica por la derecha y menos apuntada.

- El coeficiente de asimetría de Fisher es 0,060, de ahí la asimetría por la derecha.
- El coeficiente de curtosis de Fisher es -0,794, de ahí el menor apuntamiento (platicúrtica).

6. Variable socioeconómica y cultural

En la presente edición se ha pasado al alumnado un cuestionario de contexto sobre variables socioculturales y económicas del que se ha extraído información para calcular el Índice Socio Económico y Cultural (ISEC).

6.1. Obtención y utilidad del ISEC

La finalidad principal del cuestionario es la recogida de información para construir el Índice Socio Económico y Cultural (ISEC). Este índice tiene en cuenta las variables similares a las empleadas en el Proyecto PISA y en las evaluaciones generales de diagnóstico realizadas por el Instituto Nacional de Evaluación Educativa en colaboración con las Comunidades Autónomas.

Las variables para elaborar el índice son cuatro:

1. El nivel de estudios de los/as progenitores/as o tutores/as legales (se tiene en cuenta el más alto de cualquiera de los/las dos), que está clasificado en 5 categorías ascendentes.
2. La ocupación laboral de los/as progenitores/as o tutores/as legales (se tiene en cuenta la categoría más alta de cualquiera de los/las dos, siempre que alguno/a de ellos/as trabaje y gane un sueldo). Está clasificado en 5 categorías ascendentes (tomando el valor 0 si ninguno de los/las dos trabaja y gana un sueldo).
3. Número de libros de lectura que tienen en casa, que está clasificado en 5 categorías ascendentes.
4. La presencia en el hogar de diferentes bienes de consumo. Se han tomado los cinco siguientes: *enciclopedias o libros de consulta (papel o digital) que te ayudan en el estudio, revistas especializadas (informática, naturaleza, literatura, etc.), tableta, teléfono móvil con acceso a internet y habitación individual propia*. Puede tomar valores enteros entre 0 y 5, según el número de bienes de consumo presentes en el hogar.

Se ha dado el mismo peso a las cuatro variables anteriores, de forma que a partir de la suma de sus valores se obtiene el valor individual del ISEC para cada estudiante

(puntuaciones directas del ISEC individual). Las puntuaciones asignadas a los/as estudiantes se han transformado en una distribución Normal de media 0 y desviación típica 1, siendo entonces 0 la media de Navarra (puntuaciones estandarizadas del ISEC individual). A cada centro se le ha asignado el valor del ISEC resultado de la media de su alumnado evaluado (ISEC de centro).

En todos los estudios de evaluación se viene constatando que existe una moderada correlación entre el rendimiento en las pruebas y el nivel sociocultural de los estudiantes. En el apartado **6.3.** de este informe, para cada competencia, se dan las correlaciones entre las puntuaciones medias y el valor medio del ISEC de los centros, así como las gráficas con las rectas de regresión Rendimiento-ISEC de centro.

- Los coeficientes de correlación entre el rendimiento y el ISEC de centro indican que el ISEC de centro y el rendimiento guardan una cierta correlación positiva (más intensa cuánto más cercano a 1 es el valor del coeficiente).

	Coeficiente de correlación
Competencia lingüística en castellano	0,441
Competencia lingüística en euskera	0,291
Competencia matemática	0,329
Competencia lingüística en inglés	0,301

- Las rectas de regresión “Rendimiento-ISEC de centro” tienen pendiente positiva lo que significa que a medida que el ISEC de centro aumenta también lo hace el rendimiento medio. La intensidad del efecto esperado varía de una competencia a otra: cada aumento en una unidad de ISEC de centro está asociado con un aumento de puntuación media del centro. En las tablas este dato figura como gradiente.

	Pendiente recta regresión (Gradiente, puntos/unidad ISEC)
Competencia lingüística en castellano	41,74
Competencia lingüística en euskera	33,52
Competencia matemática	36,39
Competencia lingüística en inglés	32,34

- El ISEC de centro explica parte de la varianza o diferencias entre las medias de centros; la varianza explicada viene dada por el producto: $100 * R^2$, donde R^2 es el coeficiente de determinación que viene dado en las gráficas de regresión. Este producto es diferente según la competencia:

	% de varianza explicada, $100 * R^2$
Competencia lingüística en castellano	19,43
Competencia lingüística en euskera	8,45
Competencia matemática	10,85
Competencia lingüística en inglés	9,09

Cabe indicar que el ISEC no es una variable explicativa del rendimiento, pero se utiliza como variable predictora, es decir, permite asignar puntuaciones a los centros según el valor de su ISEC y luego comparar ese valor con el resultado real obtenido. En los informes de centro se ha representado la puntuación del centro en la gráfica de regresión “Rendimiento-ISEC”, lo que permite comparar la puntuación obtenida con la predecible según su valor del ISEC. En cuanto a la posición de los centros en dicha gráfica se dan 3 casos diferentes:

- o Centros que están por encima de la recta de regresión: obtienen una media superior a la predicha según su nivel socioeconómico y cultural (ISEC).
- o Centros que están por debajo de la recta: obtienen una media inferior a la predicha según su nivel socioeconómico y cultural (ISEC).
- o Centros que están en la recta: obtienen la puntuación predicha.

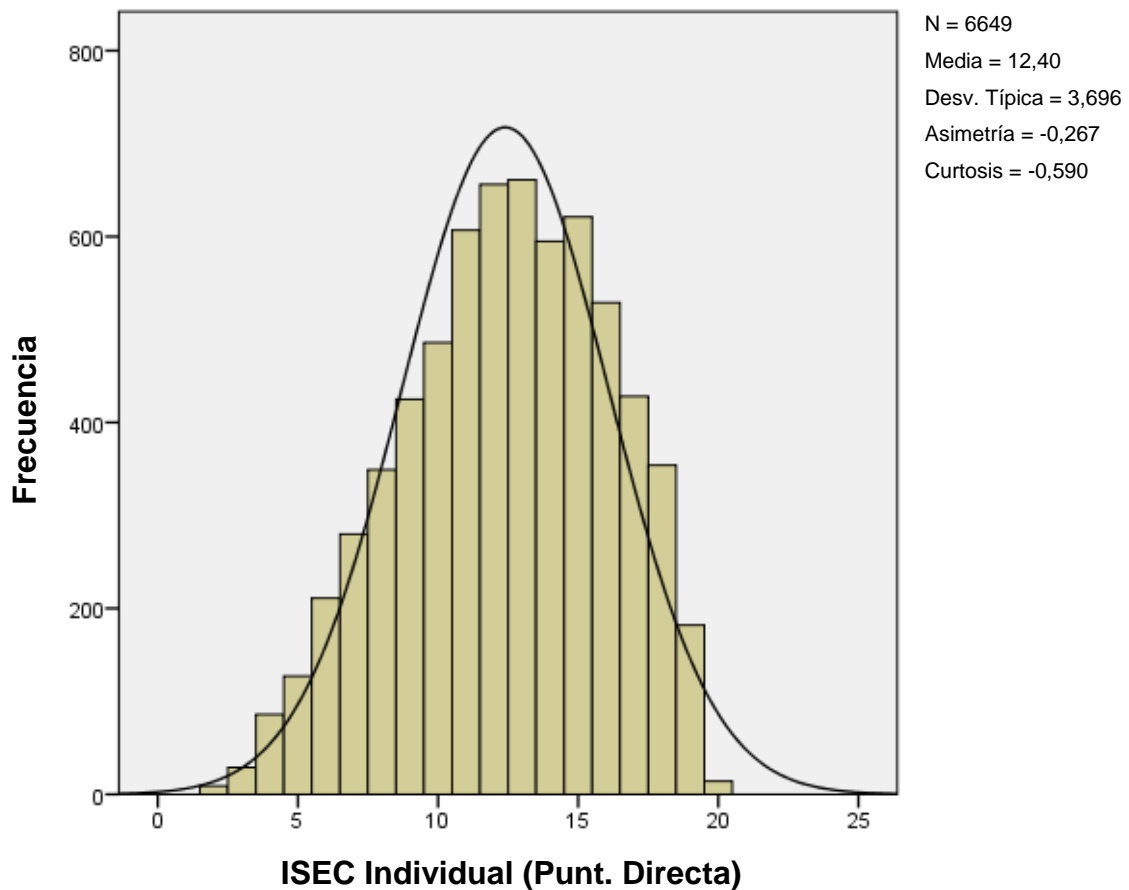
La información de los gráficos de regresión permite contextualizar los resultados globales de los centros según las características socioculturales medias de sus estudiantes, y permite una comparación más justa de sus resultados con la media de Navarra. Un centro con $ISEC > 0$ debería obtener una puntuación superior a la media (500 puntos) y para un centro con $ISEC < 0$ es esperable que obtenga una puntuación inferior a 500 puntos. Pero vemos que no siempre se cumple esa predicción genérica puesto que en el rendimiento escolar influyen diversas variables, entre ellas el trabajo personal, las estrategias de estudio, las expectativas familiares, las expectativas de sus profesores, etc.

Independientemente del valor del ISEC y de la posición respecto a la recta de regresión ocupada por cada centro, en todos es posible mejorar el resultado obtenido puesto que la relación entre ambas variables no es determinista o funcional, hay otras variables que inciden

en el rendimiento del alumnado. A esta conclusión se puede llegar viendo en los gráficos de regresión que centros con el mismo ISEC obtienen resultados diferentes; muestran diferente equidad o capacidad de compensar las desventajas iniciales debidas al menor nivel socioeconómico y cultural de sus estudiantes. Indagar qué variables de centro están afectando en uno u otro sentido es una tarea de interés para adoptar medidas de mejora en el propio centro, lo que conduciría a una mejora de todo el sistema educativo.

6.2. Distribución del ISEC

En la gráfica se representa la distribución de las puntuaciones directas del ISEC individual obtenidas por el alumnado:

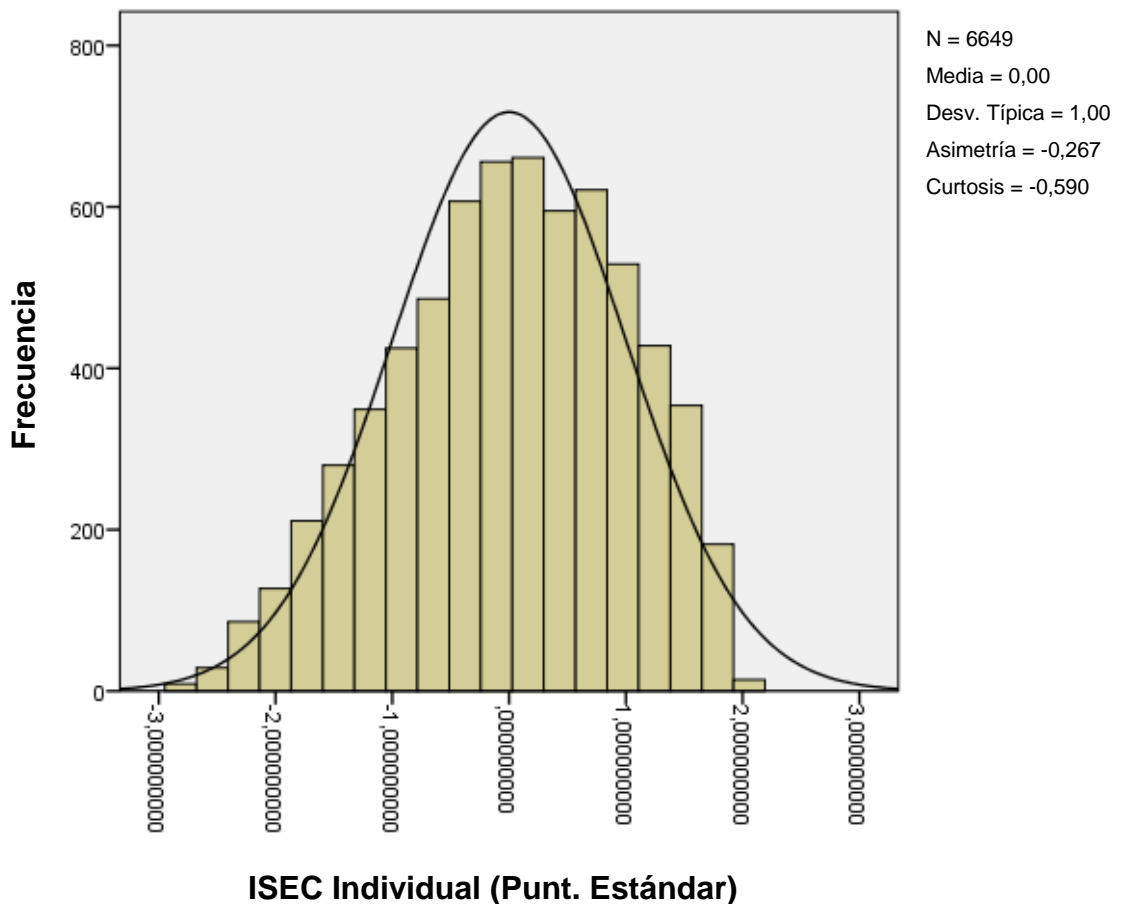


Aspectos destacables:

- Hay grandes diferencias entre las puntuaciones individuales, que van desde una puntuación mínima de 2 a una máxima de 20 puntos.

- La desviación típica es de 3,696 puntos (un 29,81% de la puntuación media), que indica una variabilidad moderada de las puntuaciones individuales respecto a la puntuación media.
- La distribución de puntuaciones directas del ISEC individual comparada con la distribución Normal ha resultado asimétrica por la izquierda y menos apuntada.
 - El coeficiente de asimetría de Fisher es -0,267 de ahí la asimetría por la izquierda.
 - El coeficiente de curtosis de Fisher es -0,590, de ahí el menor apuntamiento (platicúrtica).

En la gráfica se representa la distribución de las puntuaciones estandarizadas del ISEC individual obtenidas por el alumnado. Nótese que su forma es exactamente la misma que la anterior, solo que toma valores entre -2,8125 y 2,0570, siendo su media 0 y la desviación típica 1.

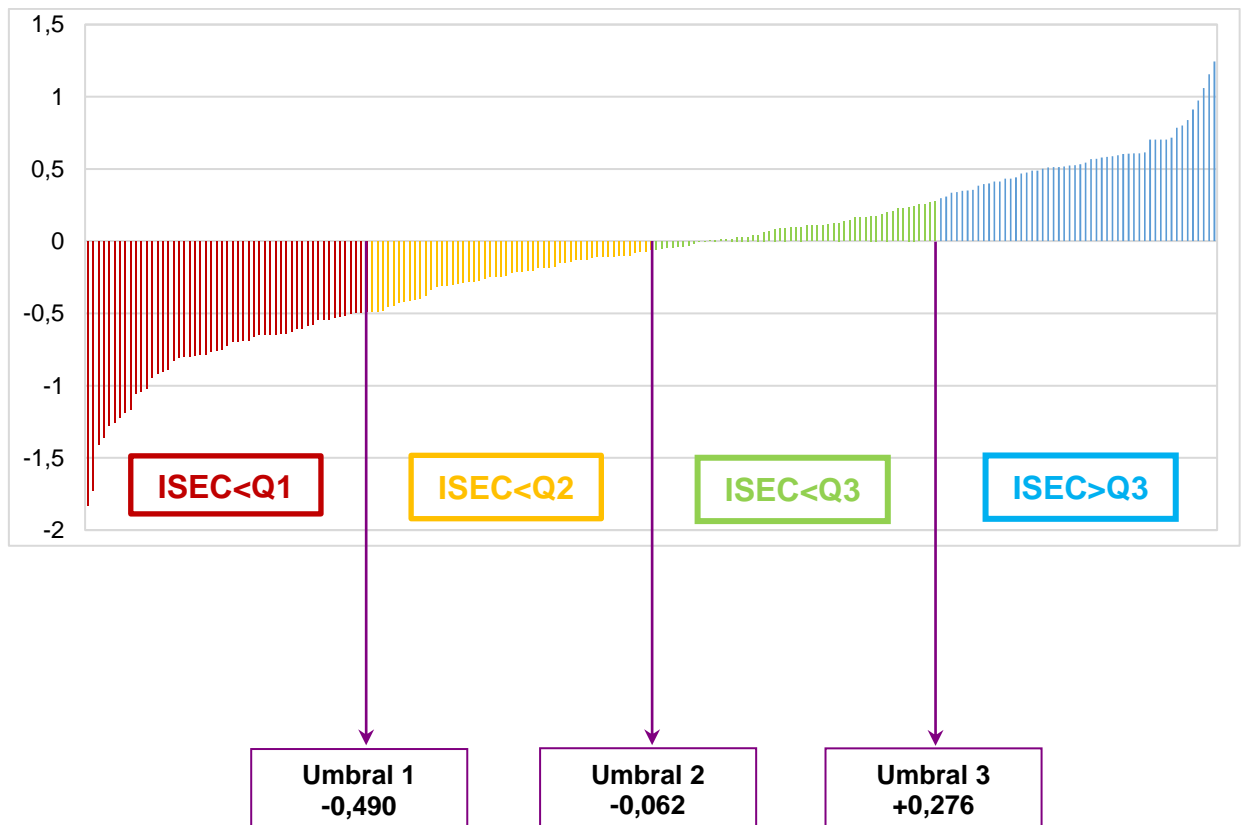


A cada uno de los 211 centros involucrados en la evaluación, se le ha asignado el valor del ISEC resultado de la media de los ISEC individuales estandarizados de su alumnado

evaluado, obteniendo así el “ISEC de centro”. Los centros tienen valores del ISEC comprendidos entre -1,8345 y +1,2454, lo que pone de manifiesto una amplia variabilidad en cuanto a las condiciones socioeconómicas medias de los centros escolares.

En la gráfica se representan los valores de los ISEC de centro. Los centros escolares se han clasificado en 4 grupos (ISEC<Q1, ISEC<Q2, ISEC<Q3 e ISEC>Q3), en función de los 3 umbrales que separan los cuartiles de la distribución de frecuencias del ISEC de centro.

En esta clasificación se tienen 53 centros con valores de ISEC dentro del primer cuartil (nivel bajo), 53 centros con valores de ISEC dentro del segundo cuartil (nivel bajo-medio), 53 centros en el tercer cuartil (nivel medio-alto) y 52 centros en el cuartil superior (nivel alto).



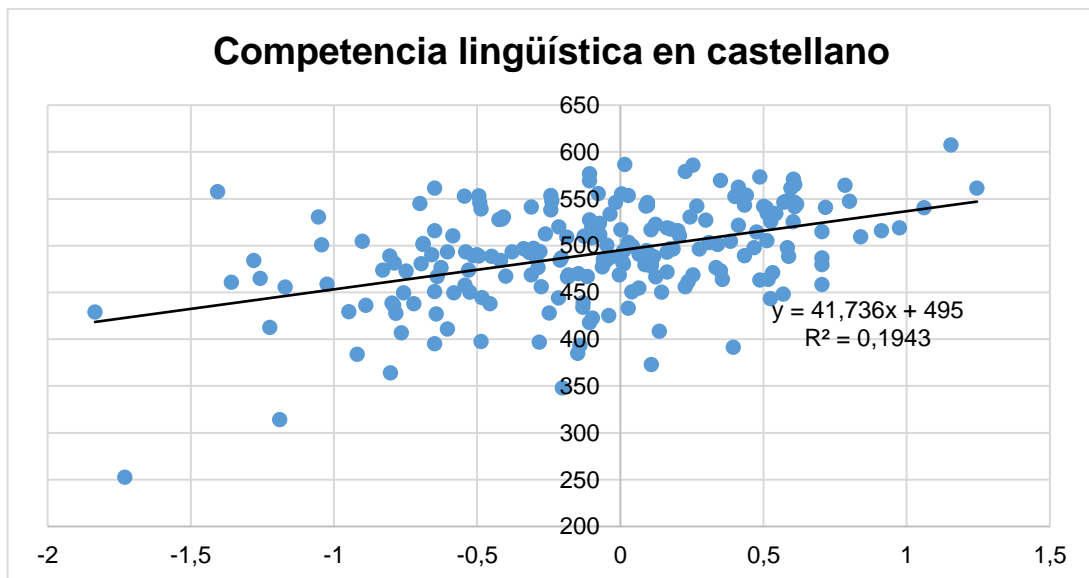
6.3. Rectas de regresión

Debido a que los centros tienen tamaños muy dispares, desde 1 a 121 estudiantes, los coeficientes de la recta de regresión se han obtenido ponderando los datos de cada centro según su número de estudiantes evaluados. Esta ponderación da representatividad a los

coeficientes indicados en las gráficas, y por tanto favorece la obtención de conclusiones más fiables.

A continuación, se exponen las gráficas para cada competencia. En el eje horizontal se representan los “ISEC de centro” y en el eje vertical, para cada competencia, la puntuación media normalizada de cada centro. Cada punto representa a un centro y el punto medio (ISEC = 0, Puntuación normalizada = 500) corresponde a la media de Navarra.

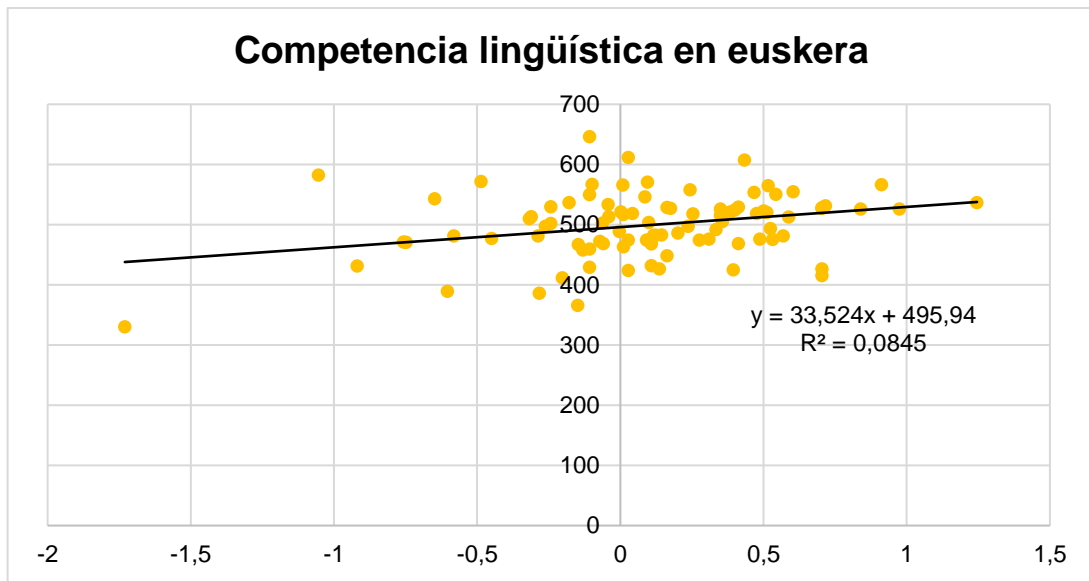
Gráfica regresión: ISEC de centro - Competencia lingüística en castellano



En competencia lingüística en castellano, la máxima diferencia entre las puntuaciones medias normalizadas de centros es de 355,13 puntos.

	Competencia lingüística en castellano
Coeficiente de determinación, R ²	0,1943
% de varianza explicada, 100*R ²	19,43
Gradiente	41,74
Coeficiente de correlación, R	0,441

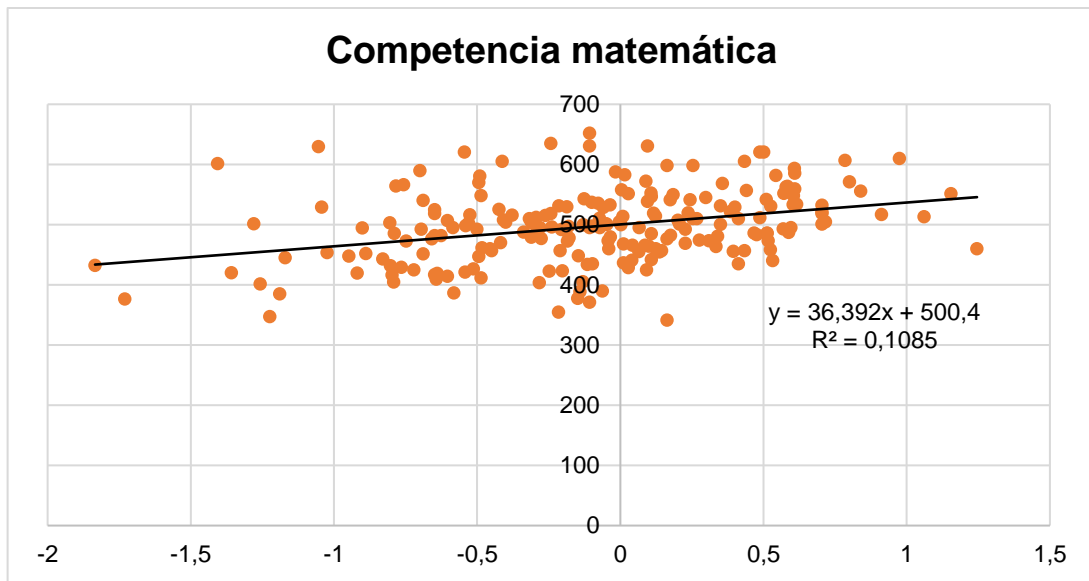
Gráfica regresión: ISEC de centro - Competencia lingüística en euskera



En competencia lingüística en euskera, la máxima diferencia entre las puntuaciones medias normalizadas de centros es de 315,68 puntos.

	Competencia lingüística en euskera
Coeficiente de determinación, R^2	0,0845
% de varianza explicada, $100 \cdot R^2$	8,45
Gradiente	33,52
Coeficiente de correlación, R	0,291

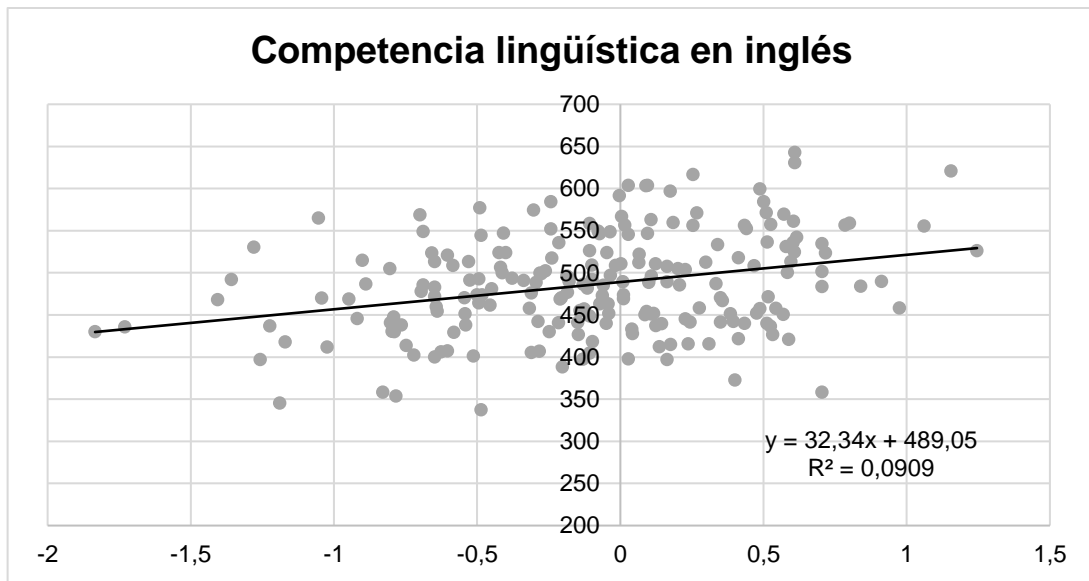
Gráfica regresión: ISEC de centro - Competencia matemática



En competencia matemática, la máxima diferencia entre las puntuaciones medias normalizadas de centros es de 310,42 puntos.

	Competencia matemática
Coeficiente de determinación, R^2	0,1085
% de varianza explicada, $100 \cdot R^2$	10,85
Gradiente	36,39
Coeficiente de correlación, R	0,329

Gráfica regresión: ISEC de centro - Competencia lingüística en inglés



En competencia lingüística en inglés, la máxima diferencia entre las puntuaciones medias normalizadas de centros es de 305,40 puntos.

	Competencia lingüística en inglés
Coefficiente de determinación, R^2	0,0909
% de varianza explicada, $100 \cdot R^2$	9,09
Gradiente	32,34
Coefficiente de correlación, R	0,301

Pamplona/Iruña, junio 2022

Sección de Evaluación/Ebaluazio Atala

Servicio de Inspección Educativa/Hezkuntzako Ikuskapen Zerbitzua

Departamento de Educación del Gobierno de Navarra