

**EBALUAZIO
DIAGNOSTIKO
ZENTSALA
2021-2022
DBH 2. maila**

BUKAERAKO TXOSTENA

2022KO EKAINA

SECCIÓN DE EVALUACIÓN | EBALUAZIO ATALA

Gobierno de Navarra
Departamento de Educación



Nafarroako Gobernua
Hezkuntza Departamentua

AURKIBIDEA

1. Atarikoa	3
1.1. Ebaluazioaren izaera zentsala; salbuespenak eta egokitzapenak	4
1.2. Matrikularen eta parte-hartzearen datuak	5
2. Hizkuntza gaitasuna, gaztelaniaz	7
2.1. Probaren deskribapena: galdera kopurua, puntuazioa, tipologia eta erantzun zuzenen ehunekoak	7
2.2. Galderak: informazioa	8
2.3. Gaitasun mailak: esanahia	11
2.4. Emaidza orokorrak	12
2.5. Puntuazioen banaketa	15
3. Hizkuntza gaitasuna, euskaraz	16
3.1. Probaren deskribapena: galdera kopurua, puntuazioa, tipologia eta erantzun zuzenen ehunekoak	16
3.2. Galderak: informazioa	18
3.3. Gaitasun mailak: esanahia	20
3.4. Emaidza orokorrak	21
3.5. Puntuazioen banaketa	24
4. Matematika gaitasuna	25
4.1. Probaren deskribapena: galdera kopurua, puntuazioa, tipologia eta erantzun zuzenen ehunekoak	25
4.2. Galderak: informazioa	26
4.3. Gaitasun mailak: esanahia	28
4.4. Emaidza orokorrak	30
4.5. Puntuazioen banaketa	33
5. Zientzia gaitasuna	34
5.1. Probaren deskribapena: galdera kopurua, puntuazioa, tipologia eta erantzun zuzenen ehunekoak	34
5.2. Galderak: informazioa	36
5.3. Gaitasun mailak: esanahia	38
5.4. Emaidza orokorrak	39
5.5. Puntuazioen banaketa	42
6. Ingeleseko hizkuntza gaitasuna	43
6.1. Probaren deskribapena: galdera kopurua, puntuazioa, tipologia eta erantzun zuzenen ehunekoak	43
6.2. Galderak: informazioa	45
6.3. Gaitasun mailak: esanahia	48
6.4. Emaidza orokorrak	49
6.5. Puntuazioen banaketa	52
7. Aldagai sozioekonomiko eta kulturala	53
7.1. ISEKa nola lortu eta haren erabilgarritasuna	53

7.2. ISEKaren banaketa.....	56
7.3. Erregresio-zuzenak.....	59

1. Atarikoa

Hezkuntzako zuzendari nagusiak ekainaren 15ean emandako 250/2021 Ebazpenean xedatutakoaren arabera, Hezkuntza Departamentuak ebaluazio diagnostikoa ezarri du DBHko 2. mailako ikasle guztientzat. Ebaluazio honek ondoko ezaugarriak ditu:

- Zentsala da, hau da, ikasle guztiek egin behar dutena.
- Gaitasunen bidezkoa da, hau da, oinarrizko gaitasunak neurtzen dituen.
- Informazioa ematen die ikasleei eta haien familiei.
- Prestakuntzazkoa da eta orientabideak ematen ditu, irakaskuntza-ikaskuntza prozesuan laguntzeko.

2021-2022 ikasturteko ebaluazio diagnostiko zentsalean landu dira irakas-hizkuntzetako hizkuntza gaitasunak, matematika gaitasuna, zientzia gaitasuna eta ingelesezko hizkuntza gaitasuna.

Errendimendu probak Ebaluazio Atalak prestatu ditu, irakasleek taldeka egindako lanetik abiatuta. Beraz, kanpokoak izan dira ikastetxeendako. Probak egun berberetan egin dira ikastetxe guztietan eta aldeztu aurretik ezarritako irizpideen arabera zuzendu dira; irizpideak Atalak eman dituenak izan dira.

Ekainaren hasieran eskuratu zituzten ikastetxeek norbanakoaren txostenak (ikasle bakoitzaren emaitzekin) eta ikastetxearen txostena. Norbanakoaren txostenak familiei igorri zitzaizkien ikasturtea bukatu zenean. Txosten osoak datu estatistiko hauek ditu: batez besteko puntuazioa, desbideratze tipikoa, gaitasun mailaren arabera ikasleen banaketa, galderetan zuzen erantzundakoen ehunekoak, ikastalde edo gela bakoitzeko batez besteko puntuazioa eta errendimenduaren eta ISEK aldagai sozioekonomikoaren arteko erregresioari buruzko informazioa. Ebaluatutako gaitasunaren arabera informazioa tauletan eta grafikoetan eman zen.

Bestalde, ikastetxe bakoitzak aukera dauka azken urteetako emaitzen bilakaera aztertzeko zuzendaritza taldeak Educa plataformaren bidez eskura dituen grafiko batzuen bitartez. Txosten horiek honako hauei buruzko informazioa ematen dute, gaitasun bakoitzean: batez besteko puntuazio transformatu eta estimatuak ikastetxeka eta generoka, ekitate- eta bikaintasun-tasak, ISEK, ikasleen banaketa ikasmilaka, eta asmatze-ehunekoak itemeka, eduki-multzoka eta ebaluatutako prozesuka, bilakaera kontuan hartuta.

Txosten honek aurreko informazioa osatzen du Nafarroako Foru Komunitatearen ikuspegi orokor batetik abiatuta; izan ere, ikasle guztiak eta proben ezaugarriak ardatz gisa hartzen ditu. Dokumentu honetan garrantzi handia du gaitasun mailen esanahiak, galderak gaitasun maileri atxikitzeak eta ebaluatutako prozesua galdera bakoitzarekin identifikatzeak. Ikasleen puntuazioen banaketa islatzen duten histogramak aurkeztu dira eta banaketa normalarekiko konparazioa egin da.

Halaber, ataletako batek aztertzen du ikastetxeen batez besteko errendimenduaren eta ISEKaren batez besteko balioaren arteko korrelazioa. Gaitasun bakoitzari dagokion erregresio-zuzena irudikatzen da eta horri esker ikus daiteke zenbateko inpaktua edo eragina duen aldagai sozioekonomiko eta kulturalak ikastetxeen batez besteko errendimenduan.

1.1. Ebaluazioaren izaera zentsala; salbuespenak eta egokitzapenak

2021-2022 ikasturtean Bigarren Hezkuntzako 2. mailako matrikula, osotara, 7629 ikaslekoa izan zen. Guztizko horretan Ikaskuntza eta Errendimendua Hobetzeko Programako 2. mailan (IEHPko 2. maila) eta Curriculum Egokituko Programan (CEP) ari diren ikasleak ere sartuta daude. Ikasle horien artean bi egoera daude: ikastetxeetan ikasten ari direnak eta irabazi asmorik gabeko erakundeetan eskolatuak daudenak. CEPeko 121 ikasleak salbuetsizat jotzen dira ebaluazioaren emaitza estatistiko globalak kalkulatzeko eta, gainera, ez dute ingelesezko hizkuntza gaitasunaren proba egiten.

Horretaz gainera, beste hiru salbuespen-zerzati ezarri dira:

- a) *Hezkuntza Sisteman berandu sartu diren ikasleak, Curriculuma Eguneratzeko Planean (CEP) ari direnak, curriculum atzerapen larria eta/edo eskolatu hizkuntzan (gaztelania edo, bestela, euskara) gabezia handiak badituzte.*
- b) *Proba egitea galarazten duen egoera iragankorra (esate baterako, beso apurtua edo igeltsatua, ikusmen urria, bakartzea...).*
- c) *Desgaitasun psikikoa, fisikoa, zentzumenezkoa edo mugitzekoa duten ikasleak, edo portaera arazo larriak dituztenak, horrela erregistraturik badaude Eduka kudeaketa programan, DBHko 2. mailan Curriculum Egokitzapen Esanguratsuekin (CEE) ari direnean.*

Hiru irizpide horiek aplikatzearen ondorioz, ikasgela arruntetan eskolatutako 163 ikasle probak egitetik salbuetsiak izan ziren eta, hartara, 7345 ikasletan gelditu zen proben xedeko azken populazioa. Proba bakoitza egiten den eguneko inguruabar zehatzek finkatzen dute gaitasun bakoitzean zenbat ikasle ebaluatuko den.

Aurreko ikasturteetan egin zen bezala, Ebaluazio Atalak, Nafarroako Hezkuntza Bereziko Baliabideen Zentroarekin (NHBBZ) koordinatuta, probak egiteko egokitzapen pertsonalizatuak prestatu dituzte mugitzeko, entzuteko edo ikusteko desgaitasuna duten hezkuntza premia bereziak dituzten ikasleendako. Hori guztia gauzatzeko harreman estua izan da ikastetxe bakoitzeko orientatzaileekin. Hurrengo taulan ageri dira probetarako egin diren egokitzapenak, hezkuntza premiaren mota aintzat hartuta.

Hezkuntza premia	Egokitzapen mota adaptación	Ikastetxe kopurua
Entzumen desgaitasuna	- FMren erabilera - Denbora gehitzea	7 ikastetxe
Ikusmen desgaitasuna	- Formatu digitala, ahots sintesirako berariazko programak - Brailera egokitzea - Letra-tipoaren tamaina, lerroarte, koloreak... egokitzea - Denbora gehitzea	3 ikastetxe
Mugimen desgaitasuna	- Formatu digitala, PDF dokumentuen editorea - Denbora gehitzea	Ikastetxe bat

Ondoko tauletan azaltzen dira izaera zentsala eta egindako ebaluazioaren munta ikusarazten duten datuak.

1.2. Matrikularen eta parte-hartzearen datuak

a) Orokorrak:

	Bigarren Hezkuntza: 2. maila	
	Kopurua	Ehunekoa (matrikula osoaren gainean)
Zenbat matrikula	7629	%100,00
CEPeko ikasleak	121	%1,59
Ikasle salbuetsiak, irizpideak aplikatuta	163	%2,14
Azken populazioa (DBHko 2.a)	7345	%96,28

b) Hizkuntza ereduaren arabera:

	A/G ereduaren arabera		B/D ereduaren arabera	
	Kopurua	Ehunekoak	Kopurua	Ehunekoak
Zenbat matrikula	5695	%74,65	1934	%25,35
CEPeko ikasleak (salbuetsiak)	121	%1,59	0	%0,00
Ikasle salbuetsiak, irizpideak aplikatuta	152	%1,99	11	%0,14
Azken populazioa (DBHko 2.a)	5422	%73,40	1923	%25,21

c) Proba egin duten ikasleak (gaitasunaren eta matrikula osoaren ehunekoaren arabera):

Gaitasuna	Proba egin duten ikasleak	Ehunekoak (matrikula osoaren gainean)
Hizkuntza gaitasuna, gaztelaniaz	7133	%93,50
Hizkuntza gaitasuna, euskaraz*	1868	%96,59
Matematika gaitasuna	7132	%93,49
Zientzia gaitasuna	7126	%93,41
Hizkuntza gaitasuna, ingelesez**	7109	%94,69

* Kalkulatu da B/D ereduaren matrikulatutako ikasleen kopuru osoaren arabera (1934).

** Ingeleseko hizkuntza gaitasunaren ehunekoak kalkulatzeko erabili den kopurua 7508 da, CEPeko ikasleak ez baitaude proba hau egitera deituak.

d) Proba egin duten ikasleak (gaitasunaren eta ez dauden ikasleen arabera):

Gaitasuna	Azken populazioa	Ez zeuden ikasleak	Proba egin duten ikasleak	Ehunekoak (azken populazioaren arabera)
Hizkuntza gaitasuna, gaztelaniaz	7345	212	7133	%97,11
Hizkuntza gaitasuna, euskaraz	1923	55	1868	%97,14
Matematika gaitasuna	7345	213	7132	%97,10
Zientzia gaitasuna	7345	219	7126	%97,02
Hizkuntza gaitasuna, ingelesez	7340	231	7109	%96,85

2. Hizkuntza gaitasuna, gaztelaniaz

2.1. Probaren deskribapena: galdera kopurua, puntuazioa, tipologia eta erantzun zuzenen ehunekoak

Probak askotariko hiru testu izan ditu. Horrek ziurtatzen du irakurmena neurtzen dela zenbait formatu (jarraituak eta etenak), tipologia (kontakizunekoak, azalpenekoak...) eta generotan. Horrez gain, idazmena ere landu da (testu bat). **Lehenengoa** testu etena eta azalpenekoa da; zehazki, infografia bat: “*La historia detrás de Spotify*”. **Bigarrena** testu jarraitua eta azalpenekoa da; zehazki, berri inprimatu bat: “*Comer mal mata más que el tabaco*”. **Hirugarrena** testu jarraitua eta kontakizunekoa da; zehazki, “*El mundo*” eleberriaren zati bat.

Horietako bakoitzetik 6 eta 11 galdera artean atera ziren; 25 galdera, osotara. Landutako atazek zerikusia dute ebaluazio diagnostikoan finkatutako bost irakurketa prozesuekin. Item guztiak puntu 1ekin baloratu dira, 16., 21. eta 24. itemak izan ezik, 2 puntuekin baloratu baitira. Galderen zailtasuna ez da beti bera izan; batzuk oso errazak gertatu dira (ikasleen %97,1ek erantzun dituzte zuzen) eta beste batzuk oso zailak (ikasleen %15,6k baizik ez dituzte zuzen erantzun).

Hurrengo taulan erakusten dira galderen zenbait ezaugarri: tipologia (irekia edo itxia), esleitutako gehienezko puntuazioa eta ebaluatutako irakurketa prozesua. Galderen ordena bera da taulan eta probako koadernotxoan.

Hizkuntza gaitasuna, gaztelaniaz

Galdera zenbakia	Mota	Puntuazioa, gehienez	Zuzen erantzundakoehunekoak	Ebaluatutako prozesua	Testua
1	Itxia	1	%75,40	Hausnartzea	<i>La historia detrás de Spotify</i>
2	Itxia	1	%89,08	Interpretatzea	<i>La historia detrás de Spotify</i>
3	Itxia	1	%67,92	Aurkitzea	<i>La historia detrás de Spotify</i>
4	Itxia	1	%97,08	Interpretatzea	<i>La historia detrás de Spotify</i>
5	Itxia	1	%75,44	Aurkitzea	<i>La historia detrás de Spotify</i>
6	Itxia	1	%92,23	Aurkitzea	<i>La historia detrás de Spotify</i>
7	Irekia	1	%24,28	Interpretatzea	<i>La historia detrás de Spotify</i>
8	Itxia	1	%90,59	Hausnartzea	<i>La historia detrás de Spotify</i>

9	Itxia	1	%62,61	Hausnartzea	<i>Comer mal mata más que el tabaco</i>
10	Itxia	1	%90,48	Aurkitzea	<i>Comer mal mata más que el tabaco</i>
11	Irekia	1	%77,92	Aurkitzea	<i>Comer mal mata más que el tabaco</i>
12	Itxia	1	%31,35	Interpretatzea	<i>Comer mal mata más que el tabaco</i>
13	Itxia	1	%40,50	Interpretatzea	<i>Comer mal mata más que el tabaco</i>
14	Irekia	1	%43,24	Interpretatzea	<i>Comer mal mata más que el tabaco</i>
15	Itxia	1	%55,47	Interpretatzea	<i>Comer mal mata más que el tabaco</i>
16	Itxia E/G	2	%45,42	Interpretatzea	<i>Comer mal mata más que el tabaco</i>
17	Irekia	1	%91,21	Interpretatzea	<i>Comer mal mata más que el tabaco</i>
18	Irekia	1	%90,00	Aurkitzea	<i>Comer mal mata más que el tabaco</i>
19	Itxia	1	%72,02	Interpretatzea	<i>Comer mal mata más que el tabaco</i>
20	Itxia	1	%15,56	Hausnartzea	<i>El mundo</i>
21	Itxia E/G	2	%73,68	Interpretatzea	<i>El mundo</i>
22	Itxia	1	%87,48	Interpretatzea	<i>El mundo</i>
23	Itxia	1	%56,97	Interpretatzea	<i>El mundo</i>
24	Itxia	2	%65,55	Interpretatzea	<i>El mundo</i>
25	Itxia	1	%63,03	Interpretatzea	<i>El mundo</i>
26	Irekia	10	%60,27	Idazmena	---
GUZTIRA		38			

2.2. Galderak: informazioa

Maila bereko ikasleek zailtasun jakin bat arteko galderak zuzen erantzun ohi dituzte eta konplexuegiak iruditzen zaizkienetan huts egiten dute. Zailtasuna erreferentziako testuaren konplexutasunak ematen du, aktibatu beharreko ataza edo prozesu motak, galdera motak (itxia edo irekia, item bat edo gehiago dituen, gauzak identifikatu, lotu, ordenatu... beharrekoak). Aldi berean, elementu hauek guztiek gaitasun mailak zehazten dituzte (haitan sartzen ditugu ikasleak). Irakurketa maila bakoitzaren azalpena **2.3.** atalean dago.

Oker erantzundako galderek edo erantzun zuzenen ehunekorik txikiena duten galderek adierazten digute zein diren menderatu gabeko prozesuak eta atazak edo zein diren testurik zailenak. Hausnartu beharko litzateke irakaskuntza eta ikaskuntza prozesuan. Irakasleek eskura dute galdera bakoitzaren azterketa xehatua, bai zuzenketa koadernoetan, bai diagnostikoari laguntzeko eranskinetan (Hezkuntza Departamentuko webgunean daude). Informazio honek emaitzak testuinguruan jartzen ditu eta ebaluazio diagnostikoak bultzatu behar duen prozesu hau -hausnartu eta hobekuntzak proposatzekoa- bideratu behar du.

Gure proposamenak aztertu eta bideratzeko, honako alderdi hauen antzekoei errepara diezaiekegu, adibidez.

Ikusi dugu badirela 6 galdera ikasleen %50ek baino gutxiagok zuzen erantzun dituztenak; horien artean, batean erantzun zuzenak ez dira %20ra iristen. Galderak aztertzen baditugu egiaztatuko dugu galdera gehienak interpretaziorako eta ulermen orokorrerako irakurketa prozesuei buruzkoak direla (sei galderetatik bost), hau da, testuko zati desberdinak lotu behar direnean edo esplizituki aipatzen ez den informazioa ondorioztatu behar denean. Horretaz gainera, badirudi hausnarketa prozesuak testua zailtzen duela eta horrek testutik kanpoko ezagutzak aktibatzerara behartzen gaituela.

Beste muturrean dugu 4. galdera, denetan errazena, ikasleen %97,08k zuzen erantzun baitu. Jarraian 6.a dugu, ikasleen %92,23k zuzen erantzun duena. Hartara, kontuan hartu beharreko alderdiak lirateke, batetik, 4. galderak berekin dakarrela interpretazio prozesua eta, bestetik, 6.a, zeinak irakurleari eskatzen baitio informazioa aurkitzea.

Testuei dagokienez, proportzioan zailena *“Comer mal mata más que el tabaco”* izan da. 11 galderetatik 4ak izan dituzten erantzun zuzenak %50 baino gutxiago izan dira.

Halako ohartarazpenetatik abiatuta zehatz dezakegu zer prozesuk, zer ataza edo testu motak eskatzen duten irakasleen arreta handiagoa.

Aldi berean, galdera bakoitza diskriminazio indize batekin lotzen da (itemaren eta guztizkoaren arteko korrelazio zuzendua) eta horrek erakusten digu galdera hori zuzen erantzutea zenbateraino loturik dagoen proba osoan emaitza ona lortzearekin. Diskriminazio indizeak positiboa behar du izan eta horrek esan nahi du galdera zuzen erantzun duten ikasleek oro har oker erantzun duten ikasleek baino batez besteko puntuazio handiagoa izanen dutela.

Ondoko taulak probako galderen **diskriminazio indizea** erakusten du:

Hizkuntza gaitasuna, gaztelaniaz	
Galdera zenbakia	Diskriminazio indizea
1	0,324
2	0,280
3	0,297
4	0,240
5	0,332
6	0,245
7	0,279
8	0,253
9	0,293
10	0,234
11	0,287
12	0,260
13	0,405
14	0,398
15	0,368
16	0,291
17	0,292
18	0,274
19	0,389
20	0,117
21	0,379
22	0,315
23	0,238
24	0,366
25	0,288
26	0,501

2.3. Gaitasun mailak: esanahia

Ikasleek zuzen erantzundako galderak aztertuz, jakin daiteke zer dakiten egiten eta zer ez dakiten ongi egiten. Horren arabera, 1. eta 2. mailtako ikasleek ez dute lortu gaitasuna, eta 3. edo 3+. mailakoek espero den gaitasun-maila dute. Oro har, maila bakoitzari lotutako gaitasunak honako hauek dira:

1. maila	2. maila	3. maila	3+. maila
<p>Maila honetako ikasleak gai dira informazio esplizitua eta lokalizatua aurkitzeko.</p> <p>Ideien arteko konexio sinpleak egiten dituzte, ez dute inferentziarik sortzen.</p> <p>Gai nagusia ezagutzen dute, baina oso agerikoa denean edo narrazio-testuetan bakarrik.</p> <p>Zailtasunak dituzte testuaren tesia edo egilearen asmoa identifikatzeko.</p> <p>Zaila egiten zaie informazioa kontrastatzea eta bere kanpo-ezagutza testuari aplikatzea.</p> <p>Ongi moldatzen dira lokalizazio-zereginei buruzko galdera itxietan edo ireki erraz-errazetan. Ongi moldatzen dira narrazio-testuetan, eta okerrago argudio- eta azalpen-testuetan.</p>	<p>Maila honetako ikasleak gai dira informazio literala edo sinonimoekin adierazia aurkitzeko, erabat lokalizatuta ez dagoena barne.</p> <p>Behe mailako inferentziak egiten dituzte, baina arazoak dituzte ideiak interpretatzeko edo konektatzeko, inferentzia konplexua denean, eta datuak kontrastatzeko.</p> <p>Gai dira testu baten ideia nagusia eta egilearen asmoa ezagutzeko narrazio- eta azalpen-testuetan, agerikoa denean eta ñabardura gutxi daudenean, baina zailtasunak dituzte tesia identifikatzeko argudio-testuetan.</p> <p>Zailtasunak dituzte testuari kanpo-ezagutza aplikatzeko, haren edukia eta forma ebaluatu behar dituztenean.</p> <p>Ongi moldatzen dira galdera itxietan edo irekietan, baina ez ideiak lotu edo ordenatu behar diren galderetan. Arazoak dituzte argudio- eta azalpen-testuetan, informazio asko dagoenean.</p>	<p>Maila honetako ikasleak gai dira testuaren hainbat zatitan zehar dagoen eta esplizituki adierazi ez den informazioa bilatzeko.</p> <p>Inferentzia konplexuak egiten dituzte, eta zati baten edukia interpretatzen dute, testuinguru zabalagoa kontuan hartuta.</p> <p>Erraz ezagutzen dituzte testuaren ideia nagusia edo tesia eta egilearen asmoaren ñabardurak, testu mota edozein delarik ere.</p> <p>Gai dira testuaren edukia eta forma baloratzeko, testuari kanpo-ezagutzak aplikatuz.</p> <p>Gai dira era guztietako zereginei arrakastaz aurre egiteko, ideiak lotu edo ordenatzea eskatzen dutenak barne. Arazorik gabe moldatzen dira mota guztietako testuetara.</p>	<p>Maila honetako ikasleak gai dira informazioa bilatzeko, nahiz eta erabat sakabanatuta eta modu ez-esplizituan adierazita egon.</p> <p>Inferentzia konplexuak egiten dituzte, eta zati baten edukia interpretatzen dute, testuinguru zabalagoa kontuan hartuta.</p> <p>Testuaren tesi nagusia eta egilearen asmoa ezagutzen dituzte. Testuaren azpiko ikuspuntua eta jarrerak ulertzen dituzte.</p> <p>Gaitasun bikaina erakusten dute irakurritakoa kanpo-ezagutzekin lotzeko.</p> <p>Irakurmen ona dute item eta testu mota guztietan.</p>

Mailen zenbakizko zehaztapena

Maila batean sartzeko beharrezkoa da maila horri dagokion tartean dagoen puntuazio orokorra erdiestea, hurrengo taulan adierazi den bezala:

	Hizkuntza gaitasuna, gaztelaniaz Puntuazio-tarteak
1. maila	[0, 17)
2. maila	[17, 22)
3. maila	[22, 32)
3+. maila	[32, 38]

2.4. Emaitza orokorrak

Estatistikoen taula (Hizkuntza gaitasuna, gaztelaniaz)

Gaitasun proben kopurua	7133
Neska kopurua	3403
Mutil kopurua	3730
Puntuazioa, gutxienez	2
Puntuazioa, gehienez	38
Batez besteko puntuazioa	24,6
Desbideratze tipikoa	5,8
Nesken batez bestekoa	25,6
Mutilen batez bestekoa	23,8
1. maila (%)	9,4
2. maila (%)	20,0
3. maila (%)	60,2
3+. maila (%)	10,4

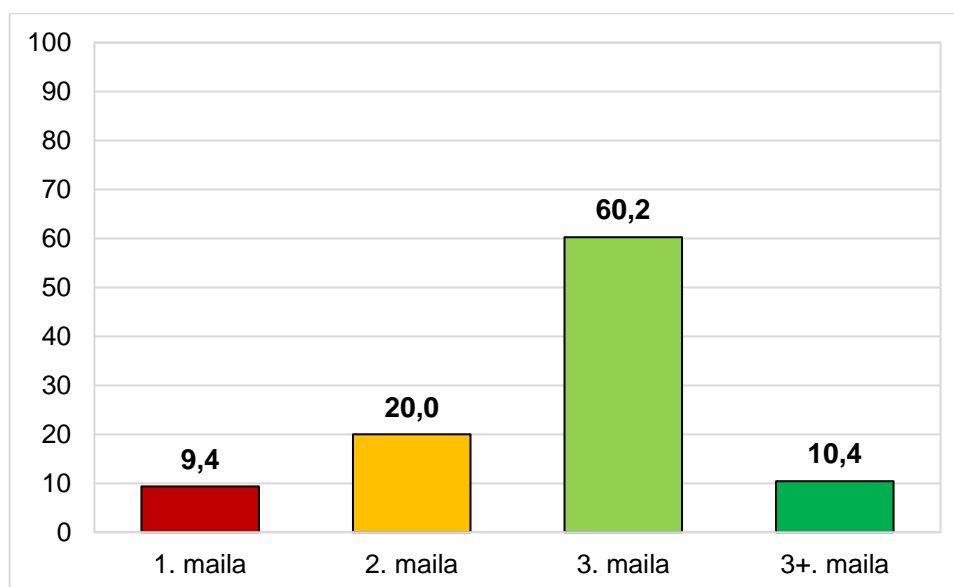
Alderdi azpimarragarriak:

- Alde handiak daude norbanakoen puntuazioen artean: puntuaziorik txikiena 2 izan da eta handiena 38 puntu.
- Desbideratze tipikoa 5,8 puntukoa da (batez besteko puntuazioaren %23,58), eta horrek adierazten du norbanakoen puntuazioetan aldakortasun apala dagoela batez besteko puntuazioaren aldean.

Banaketa mailaz maila

Oso garrantzitsua da gaitasun maila bakoitzean dagoen ikasleen ehunekoa jakitea, horren arabera zehaztu daitezkeelako benetako premiak eta gaitasun horretako errendimendua hobetzeko egin beharreko lanaren dimentsioa.

Hizkuntza gaitasuna, gaztelaniaz	
Maila bakoitzeko ikasleen ehunekoa	
1. maila	%9,4
2. maila	%20,0
3. maila	%60,2
3+. maila	%10,4



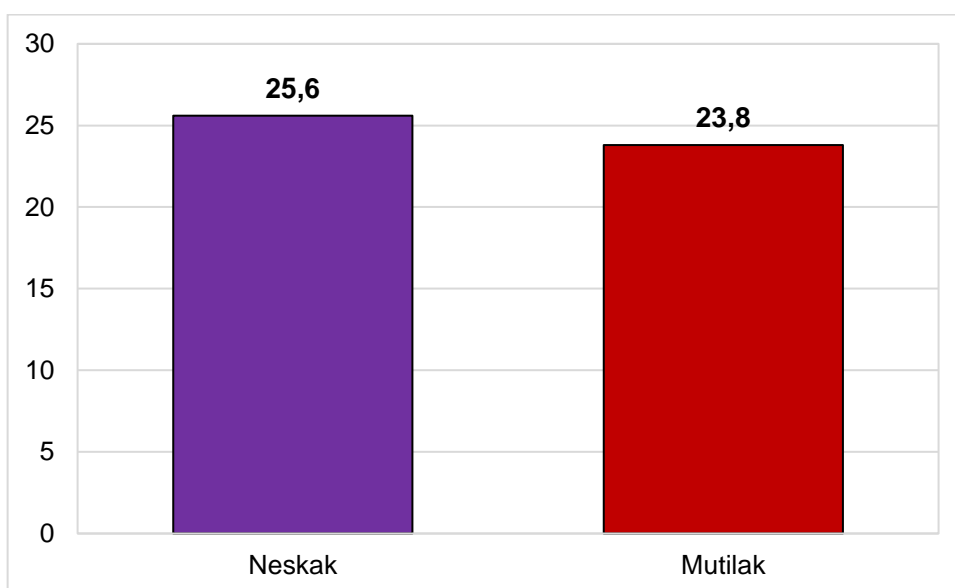
Alderdi azpimarragarriak:

- Hamar ikasletik zazpik baino zertxobait gehiagok (%70,6) 3. maila edo 3+. maila erdietsi dute; gai dira beraien eskolatzeko mailari dagozkion irakurketa prozesuak gauzatzeko. Hamar ikasletik batek baino zertxobait gehiagok (%10,4) bikaintasun maila erdietsi du.
- Hamar ikasletik batek (%9,4) neurri bereziak behar ditu, maila apalenean dagoelako.
- Bost ikasletik bat (%20) tarteko egoeran dago, ikasmailari dagozkion atazen parte bat egiten du.

Banaketa, generoaren arabera

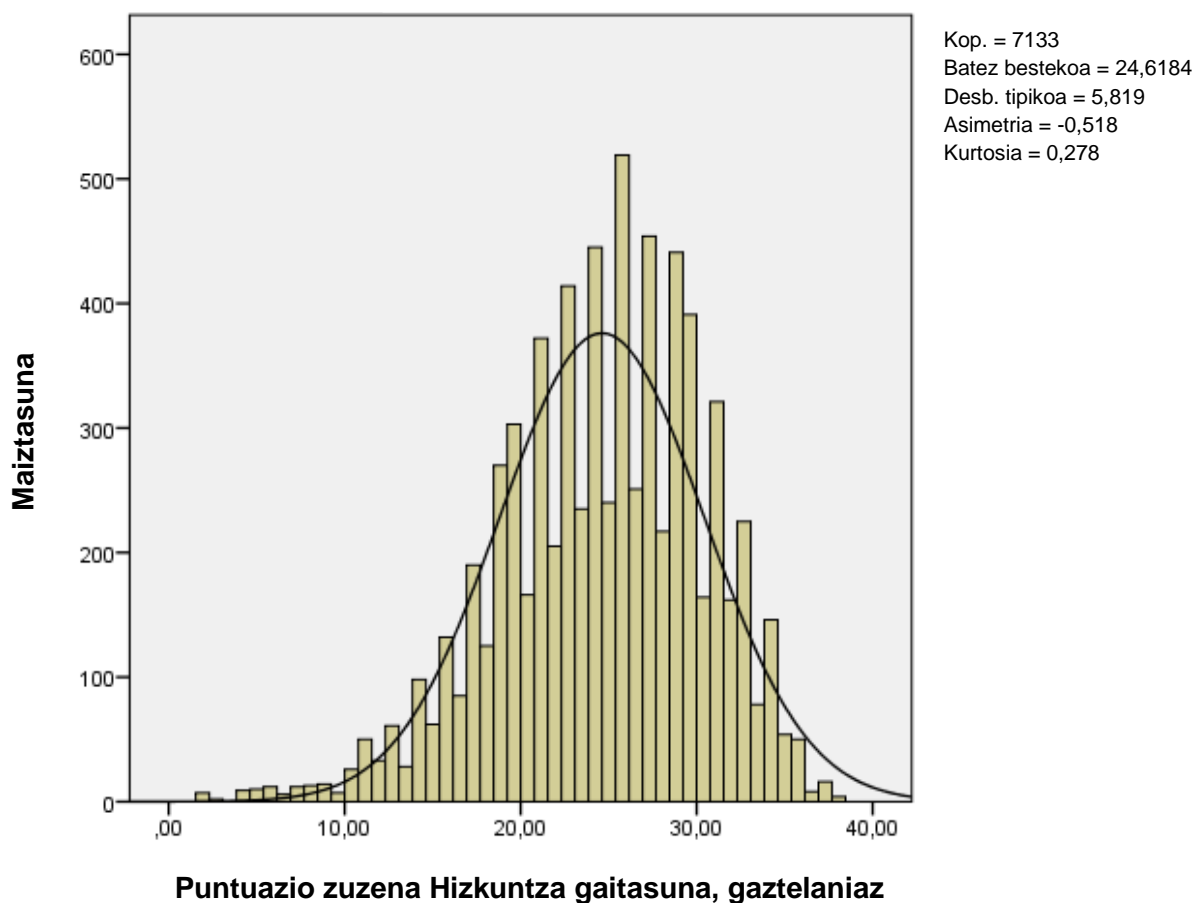
Neskek mutilek baino 1,8 puntu gehiago erdietsi dute batez beste. Alde hori moderatutzat har daiteke, desbideratze tipikoaren laurdenaren eta herenaren tartean baitago (DT = 5,819).

Hizkuntza gaitasuna, gaztelaniaz	
Batez besteko puntuazioa	
Neskak	25,6
Mutilak	23,8



2.5. Puntuazioen banaketa

Grafikoan irudikatzen da ikasleek lorturiko puntuazioen banaketa:



Alderdi azpimarragarriak:

Banaketa normalarekin alderatuta, puntuazioen banaketa izan da asimetrikoa ezker aldetik, eta zorrotzagoa.

- Fisherren asimetria koefizientea -0,518 da, asimetria ezkerrekoa izatearen arrazoia.
- Fisherren kurtosia koefizientea 0,278 da. Hori da zorrotzagoa (leptokurtikoa) izatearen arrazoia.

3. Hizkuntza gaitasuna, euskaraz

3.1. Probaren deskribapena: galdera kopurua, puntuazioa, tipologia eta erantzun zuzenen ehunekoak

Probak askotariko lau testu izan ditu. Horrek ziurtatzen du irakurmena neurtzen dela zenbait formatu (jarraituak eta etenak), tipologia (kontakizunekoak, azalpenekoak...) eta generotan. Horrez gain, idazmena ere landu da (testu bat). **Lehenengoa** testu jarraitua eta kontakizunekoak da: *“Ikaroen hegaldia”*. **Bigarrena** testu jarraitua eta azalpenekoak da: *“Oteiza familian” onlineko tailerra*. **Hirugarrena** testu jarraitua eta poetikoa da: *“Poema matematikoa”*; **azkena** testu etena eta irakasgarria da: *“Paperaren ibilbidea”*.

Horietako bakoitzetik 5tik 12ra bitarteko galdera atera ziren; 28 galdera, osotara. Horien artean, 25 galderak puntu 1eko balorazioa izan dute eta 3ek 2 puntukoa. Kasu horretan puntuazio partzialak onartzen ziren (idazmena barne gehienez ere 41 puntu lor daitezke). Landutako atazek zerikusia dute ebaluazio diagnostikoan finkatutako bost irakurketa prozesurekin. Halaber, ahalegina egin da galderaren tipologia bariatua izan dadin. Galderen zailtasuna ez da beti bera izan; batzuk oso errazak gertatu dira (ikasleen %98,07k erantzun dute zuzen) eta beste batzuk oso zailak (ikasleen %41,70ek baizik ez dituzte zuzen erantzun).

Hurrengo taulan erakusten dira galderen zenbait ezaugarri: tipologia (irekia edo itxia), esleitutako gehienezko puntuazioa eta ebaluatutako irakurketa prozesua. Galderen ordena bera da taulan eta probako koadernotxoan.

Hizkuntza gaitasuna, euskaraz

Galdera zenbakia	Mota	Puntuazioa, gehienez	Zuzen erantzundakoen ehunekoak	Ebaluatutako prozesua	Testua
1	Itxia	1	%68,15	Interpretatzea	<i>Ikaroren hegaldia</i>
2	Ireakia	1	%41,70	Interpretatzea	<i>Ikaroren hegaldia</i>
3	Itxia	1	%57,33	Hausnartzea	<i>Ikaroren hegaldia</i>
4	Itxia	1	%60,92	Interpretatzea	<i>Ikaroren hegaldia</i>
5	Itxia	1	%48,02	Hausnartzea	<i>Ikaroren hegaldia</i>
6	Ireakia	1	%79,50	Aurkitzea	<i>“Oteiza familian” onlineko tailerra</i>

7	Itxia	1	%57,28	Interpretatzea	<i>“Oteiza familiar” onlineko tailerra</i>
8	Itxia	1	%55,19	Interpretatzea	<i>“Oteiza familiar” onlineko tailerra</i>
9	Itxia	1	%89,19	Interpretatzea	<i>“Oteiza familiar” onlineko tailerra</i>
10	Irekia	2	%62,53	Aurkitzea	<i>“Oteiza familiar” onlineko tailerra</i>
11	Itxia	1	%77,62	Interpretatzea	<i>“Oteiza familiar” onlineko tailerra</i>
12	Itxia	1	%58,73	Interpretatzea	<i>“Oteiza familiar” onlineko tailerra</i>
13	Itxia E/G	2	%52,11	Interpretatzea	<i>“Oteiza familiar” onlineko tailerra</i>
14	Irekia	1	%87,47	Aurkitzea	<i>“Oteiza familiar” onlineko tailerra</i>
15	Itxia	1	%52,57	Interpretatzea	<i>“Oteiza familiar” onlineko tailerra</i>
16	Irekia	1	%48,18	Aurkitzea	<i>“Oteiza familiar” onlineko tailerra</i>
17	Irekia	1	%62,04	Interpretatzea	<i>“Oteiza familiar” onlineko tailerra</i>
18	Itxia	1	%92,08	Aurkitzea	<i>Poema matematikoa</i>
19	Irekia	2	%69,41	Hausnartzea	<i>Poema matematikoa</i>
20	Itxia	1	%77,30	Interpretatzea	<i>Poema matematikoa</i>
21	Itxia	1	%82,33	Interpretatzea	<i>Poema matematikoa</i>
22	Itxia	1	%54,60	Hausnartzea	<i>Poema matematikoa</i>
23	Itxia	1	%73,98	Hausnartzea	<i>Paperaren ibilbidea</i>
24	Irekia	1	%63,06	Aurkitzea	<i>Paperaren ibilbidea</i>
25	Itxia	1	%59,10	Interpretatzea	<i>Paperaren ibilbidea</i>
26	Itxia	1	%98,07	Aurkitzea	<i>Paperaren ibilbidea</i>
27	Irekia	1	%78,59	Aurkitzea	<i>Paperaren ibilbidea</i>
28	Itxia	1	%45,50	Interpretatzea	<i>Paperaren ibilbidea</i>
29	Irekia	10	%68,66	Idazmena	---
GUZTIRA		41			

3.2. Galderak: informazioa

Maila bereko ikasleek zailtasun jakin bat arteko galderak zuzen erantzun ohi dituzte eta konplexuegiak iruditzen zaizkienetan huts egiten dute. Zailtasuna erreferentziako testuaren konplexutasunak ematen du, aktibatu beharreko ataza edo prozesu motak, galdera motak (itxia edo irekia, item bat edo gehiago dituen, gauzak identifikatu, lotu, ordenatu... beharrekoak). Aldi berean, elementu hauek guztiek gaitasun mailak zehazten dituzte (haitan sartzen ditugu ikasleak). Irakurketa maila bakoitzaren azalpena **3.3.** atalean dago.

Oker erantzundako galderak edo erantzun zuzenen ehunekorik txikiena duten galderak adierazten digute zein diren menderatu gabeko prozesuak eta atazak edo zein diren testurik zailenak. Hausnartu beharko litzateke irakaskuntza eta ikaskuntza prozesuan. Irakasleek eskura dute galdera bakoitzaren azterketa xehatua, bai zuzenketa koadernoetan, bai diagnostikoari laguntzeko eranskinetan. Informazio honek emaitzak testuinguruan jartzen ditu eta ebaluazio diagnostikoak bultzatu behar duen prozesu hau -hausnartu eta hobekuntzak proposatzekoa- bideratu behar du.

Azterketa eta hausnarketa prozesuetan ohartarazpen hauei errepara diezaiekegu. Hona hemen adibide batzuk. 26. galdera oso erraza gertatu da. Ikasleen %98,07k zuzen erantzun dute.

Euskarazko irakurmenaren emaitzak onak izan dira. Hala ere, lau galderatan erantzun zuzenak ez dira %50 baino gehiago izan: 16.ak lokalizazio lana eskatzen du, eta ikasleen %48,18k bakarrik egin dute ongi; 5.ak hausnarketa prozesua eskatzen zuen (%48,02k egin dute ongi); 28.ak, lokalizaziokoa (%45,50) eta 2.ak, interpretaziokoa (%41,70). Hausnarketarako prozesuak eta galdera irekiak zailagoak gertatzen zaizkiela ikasleei eta hori baliagarria izan daiteke irakurmena lantzen duten irakasleendako.

Aldi berean, galdera bakoitza diskriminazio indize batekin lotzen da (itemaren eta guztizkoaren arteko korrelazio zuzendua) eta horrek erakusten digu item hori zuzen erantzutea zenbateraino loturik dagoen proba osoan emaitza ona lortzearekin. Diskriminazio indizeak positiboa behar du izan eta horrek esan nahi du galdera zuzen erantzun duten ikasleek oro har oker erantzun duten ikasleek baino batez besteko puntuazio handiagoa izanzen dutela.

Ondoko taulak probako galderen diskriminazio indizea erakusten du:

Hizkuntza gaitasuna, euskaraz	
Galdera zenbakia	Diskriminazio indizea
1	0,213
2	0,445
3	0,412
4	0,301
5	0,182
6	0,244
7	0,328
8	0,233
9	0,356
10	0,425
11	0,252
12	0,298
13	0,386
14	0,365
15	0,291
16	0,376
17	0,388
18	0,224
19	0,319
20	0,271
21	0,274
22	0,067
23	0,232
24	0,019
25	0,299
26	0,256
27	0,390
28	0,172
29	0,554

3.3. Gaitasun mailak: esanahia

Ikasleek zuzen erantzun dituzten galderak aztertuz, jakin daiteke zer dakiten egiten eta zer ez dakiten ongi egiten. Horren arabera, **1. eta 2. mailetako ikasleek ez dute lortu gaitasuna**, eta **3. edo 3+. mailakoek espero den gaitasun-maila dute**. Oro har, maila bakoitzari lotutako gaitasunak honako hauek dira:

1. maila	2. maila	3. maila	3+. maila
<p>Maila honetako ikasleak gai dira informazio esplizitua eta lokalizatua aurkitzeko.</p> <p>Ideien arteko konexio sinpleak egiten dituzte, ez dute inferentziarik sortzen.</p> <p>Gai nagusia ezagutzen dute, baina oso agerikoa denean edo narrazio-testuetan bakarrik.</p> <p>Zailtasunak dituzte testuaren tesia edo egilearen asmoa identifikatzeko.</p> <p>Zaila egiten zaie informazioa kontrastatzea eta bere kanpo-ezagutza testuari aplikatzea.</p> <p>Ongi moldatzen dira lokalizazio-zereginei buruzko galdera itxietan edo ireki erraz-errazetan. Ongi moldatzen dira narrazio-testuetan, eta okerrago argudio- eta azalpen-testuetan.</p>	<p>Maila honetako ikasleak gai dira informazio literala edo sinonimoekin adierazia aurkitzeko, erabat lokalizatuta ez dagoena barne.</p> <p>Behe mailako inferentziak egiten dituzte, baina arazoak dituzte ideiak interpretatzeko edo konektatzeko, inferentzia konplexua denean, eta datuak kontrastatzeko.</p> <p>Gai dira testu baten ideia nagusia eta egilearen asmoa ezagutzeko narrazio- eta azalpen-testuetan, agerikoa denean eta ñabardura gutxi dardenean, baina zailtasunak dituzte tesia identifikatzeko argudio-testuetan.</p> <p>Zailtasunak dituzte testuari kanpo-ezagutza aplikatzeko, haren edukia eta forma ebaluatu behar dituztenean.</p> <p>Ongi moldatzen dira galdera itxietan edo irekietan, baina ez ideiak lotu edo ordenatu behar diren galderetan.</p> <p>Arazoak dituzte argudio- eta azalpen-testuetan, informazio asko dagoenean.</p>	<p>Maila honetako ikasleak gai dira testuaren hainbat zatitan zehar dagoen eta esplizituki adierazi ez den informazioa bilatzeko.</p> <p>Inferentzia konplexuak egiten dituzte, eta zati baten edukia interpretatzen dute, testuinguru zabalagoa kontuan hartuta.</p> <p>Erraz ezagutzen dituzte testuaren ideia nagusia edo tesia eta egilearen asmoaren ñabardurak, testu mota edozein delarik ere.</p> <p>Gai dira testuaren edukia eta forma baloratzeko, testuari kanpo-ezagutzak aplikatuz.</p> <p>Gai dira era guztietako zereginei arrakastaz aurre egiteko, ideiak lotu edo ordenatzea eskatzen dutenak barne. Arazorik gabe moldatzen dira mota guztietako testuetara.</p>	<p>Maila honetako ikasleak gai dira informazioa bilatzeko, nahiz eta erabat sakabanatuta eta modu ez-esplizituan adierazita egon.</p> <p>Inferentzia konplexuak egiten dituzte, eta zati baten edukia interpretatzen dute, testuinguru zabalagoa kontuan hartuta.</p> <p>Testuaren tesi nagusia eta egilearen asmoa ezagutzen dituzte.</p> <p>Testuaren azpiko ikuspuntua eta jarrerak ulertzen dituzte.</p> <p>Gaitasun bikaina erakusten dute irakurritakoa kanpo-ezagutzekin lotzeko.</p> <p>Irakurmen ona dute item eta testu mota guztietan.</p>

Mailen zenbakizko zehaztapena

Maila batean sartzeko beharrezkoa da maila horri dagokion tartean dagoen puntuazio orokorra erdiestea, hurrengo taulan adierazi den bezala:

	Hizkuntza gaitasuna, euskaraz Puntuazio-tarteak
1. maila	[0, 18)
2. maila	[18, 24)
3. maila	[24, 36)
3+. maila	[36, 41]

3.4. Emaitza orokorrak

Estatistikoen taula (Euskarazko hizkuntza gaitasuna)

Gaitasun proben kopurua	1868
Neska kopurua	920
Mutil kopurua	948
Puntuazioa, gutxienez	2
Puntuazioa, gehienez	41
Batez besteko puntuazioa	27,2
Desbideratze tipikoa	6,7
Nesken batez bestekoa	29,1
Mutilen batez bestekoa	25,5
1. maila (%)	9,2
2. maila (%)	19,6
3. maila (%)	62,6
3+. maila (%)	8,6

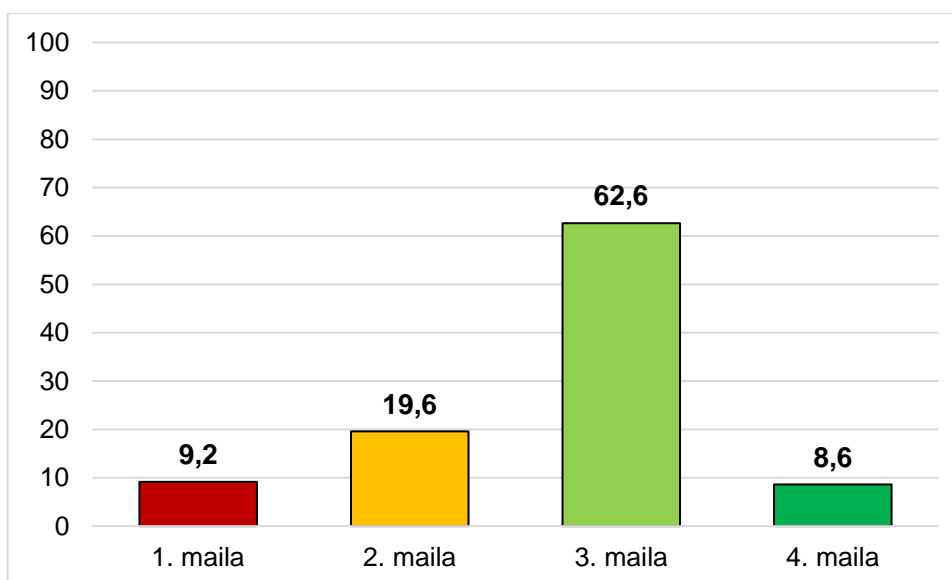
Alderdi azpimarragarriak:

- Alde handiak daude norbanakoen puntuazioen artean: puntuaziorik txikiena 2 izan da eta handiena 41 puntu.
- Desbideratze tipikoa 6,7 puntukoa da (batez besteko puntuazioaren %24,63), eta horrek adierazten du norbanakoen puntuazioetan aldakortasun apala dagoela batez besteko puntuazioaren aldean.

Banaketa mailaz maila

Oso garrantzitsua da gaitasun maila bakoitzean dagoen ikasleen ehunekoa jakitea, horren arabera zehaztu daitezkeelako benetako premiak eta gaitasun horretako errendimendua hobetzeko egin beharreko lanaren dimentsioa.

Hizkuntza gaitasuna, euskaraz	
Maila bakoitzean dauden ikasleen ehunekoa	
1. maila	%9,2
2. maila	%19,6
3. maila	%62,6
3+. maila	%8,6



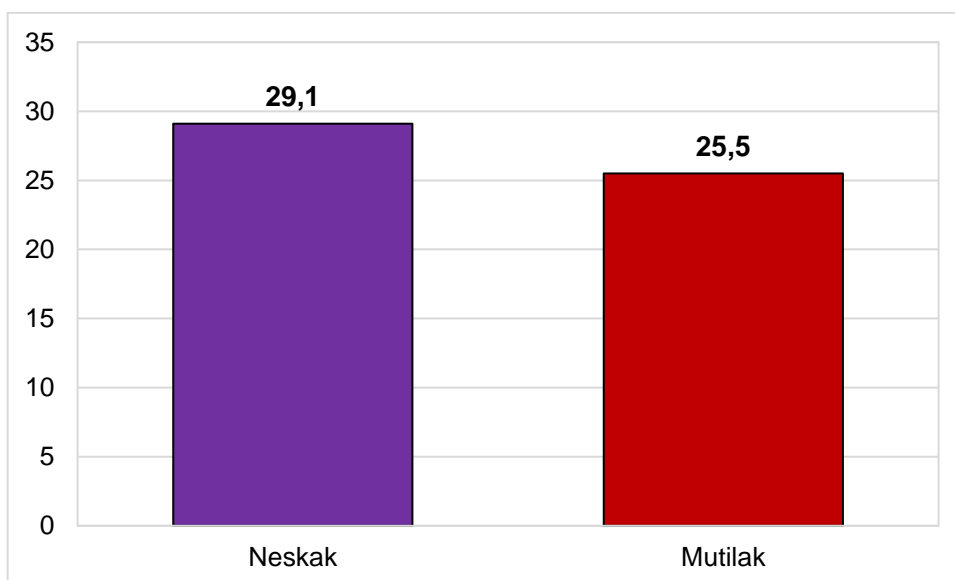
Alderdi azpimarragarriak:

- Hamar ikasletik zazpik baino zertxobait gehiagok (%71,2) 3. maila edo 3+. maila erdietsi dute; gai dira beraien eskolatze mailari dagozkion irakurketa prozesuak gauzatzeko. Hamabi ikasletik batek (%8,6) erdietsi du bikaintasun maila.
- Hamaika ikasletik batek (%9,2) neurri bereziak behar ditu, maila apalenean dagoelako.
- Bost ikasletik bat (%19,6) tarteko egoeran dago, ikasmailari dagozkion atazen parte bat egiten du.

Banaketa, generoaren arabera

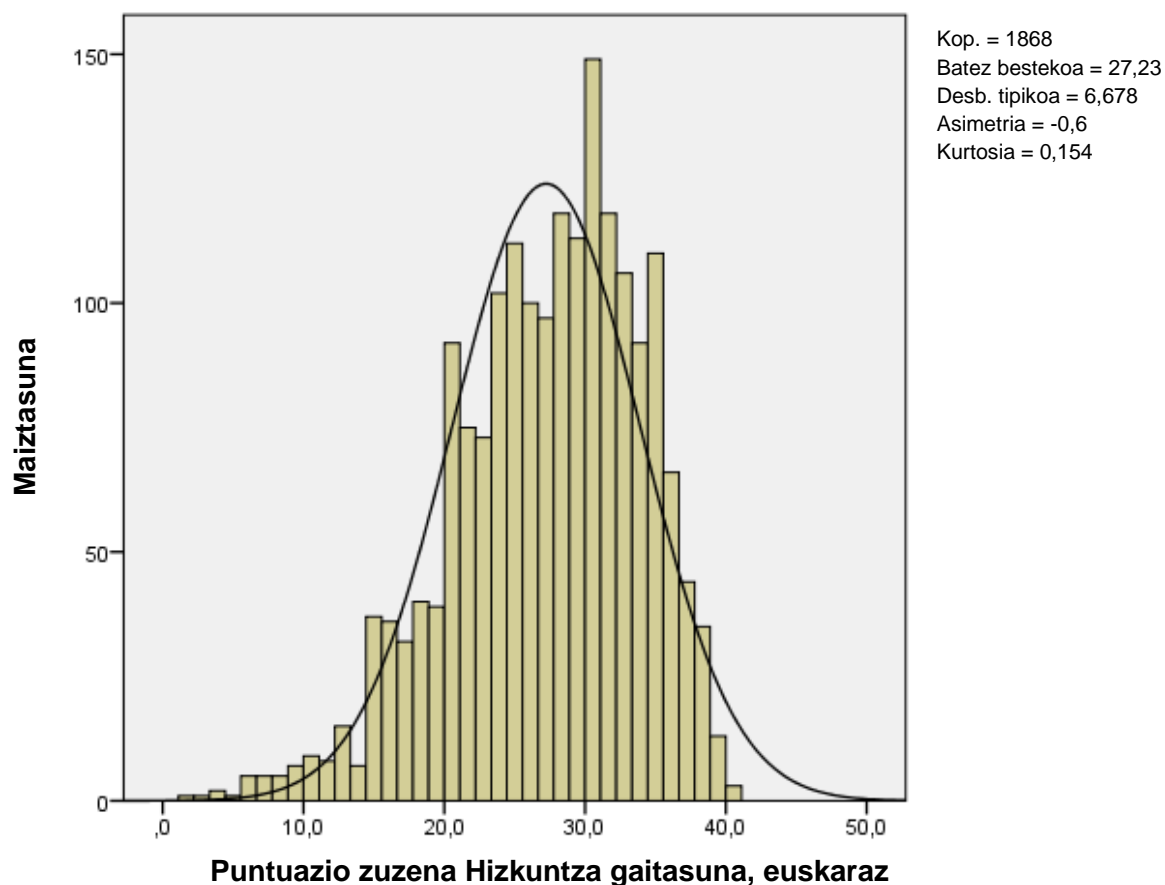
Neskek mutilek baino 3,6 puntu gehiago erdietsi dute batez beste. Alde hori handitzat har daiteke, desbideratze tipikoaren herena baino handiagoa baita (DT = 6,678).

	Hizkuntza gaitasuna, euskaraz
	Batez besteko puntuazioa
Neskak	29,1
Mutlak	25,5



3.5. Puntuazioen banaketa

Grafikoan irudikatzen da ikasleek lorturiko puntuazioen banaketa:



Alderdi azpimarragarriak:

Banaketa normalarekin alderatuta, puntuazioen banaketa izan da asimetrikoa ezker aldetik, eta zorrotzagoa.

- Fisherren asimetria koefizientea -0,6 da, asimetria ezkerrekoa izatearen arrazoia.
- Fisherren kurtosi koefizientea +0,154 da. Hori da zorrotzagoa (leptokurtikoa) izatearen arrazoia.

4. Matematika gaitasuna

4.1. Probaren deskribapena: galdera kopurua, puntuazioa, tipologia eta erantzun zuzenen ehunekoak

Probak hiru estimulu edo egoera zituen: “Donejakue Bidea egitera goaz”, “Pizza” eta “Autoa aukeratu”. Horietako bakoitzetik 7tik 12 galdera bitartean atera ziren; 29 galdera, osotara, puntu 1eko balorazioa izan dute (puntuazioa 29 da gehienez ere).

Galderen zailtasuna ez da beti bera izan; batzuk oso errazak gertatu dira (ikasleen %91,35ek erantzun dute zuzen) eta beste batzuk oso zailak (ikasleen %8,07k baizik ez dituzte zuzen erantzun).

29 galderei zegozkien atazak ebaluazio diagnostikoaren esparruan finkaturiko matematika prozesuekin daude loturik eta curriculumeko eduki-multzoetakoak dira. Hurrengo taulan erakusten dira probako galderen zenbait ezaugarri: tipologia (irekia edo itxia), gehienez esleitutako puntuazioa, ebaluatutako prozesu matematikoa, eta galdera bakoitza zein eduki multzotakoa den. Galderen ordena bera da taulan eta probako koadernotxoan.

Matematika gaitasuna

Galdera zenbakia	Mota	Puntuazioa, gehienez	Zuzen erantzundakoen ehunekoak	Ebaluatutako prozesua (*)	Eduki multzoa
1	Itxia	1	%91,35	Aztertzea eta aplikatzea	Algebra
2	Itxia	1	%78,67	Arrazoitzea eta hausnartzea	Zenbakiak
3	Itxia	1	%80,02	Aztertzea eta aplikatzea	Algebra
4	Itxia	1	%69,41	Arrazoitzea eta hausnartzea	Zenbakiak
5	Irekia	1	%13,76	Ezagutzea eta erreproduzitzea	Algebra
6	Itxia	1	%82,45	Ezagutzea eta erreproduzitzea	Estatistika eta probabilitatea
7	Itxia	1	%54,47	Arrazoitzea eta hausnartzea	Zenbakiak
8	Itxia	1	%54,00	Arrazoitzea eta hausnartzea	Funtzioak eta grafikoak
9	Itxia	1	%37,87	Aztertzea eta aplikatzea	Geometria
10	Irekia	1	%19,07	Aztertzea eta aplikatzea	Geometria
11	Itxia	1	%59,96	Arrazoitzea eta hausnartzea	Funtzioak eta grafikoak

12	Itxia	1	%26,77	Arrazoitzea eta hausnartzea	Estatistika eta probabilitatea
13	Itxia	1	%71,30	Aztertzea eta aplikatzea	Zenbakiak
14	Itxia	1	%14,61	Ezagutzea eta erreproduzitzea	Zenbakiak
15	Irekia	1	%43,21	Aztertzea eta aplikatzea	Aljebra
16	Itxia	1	%51,16	Arrazoitzea eta hausnartzea	Geometria
17	Itxia	1	%47,78	Ezagutzea eta erreproduzitzea	Zenbakiak
18	Itxia	1	%37,10	Ezagutzea eta erreproduzitzea	Zenbakiak
19	Itxia	1	%77,06	Arrazoitzea eta hausnartzea	Geometria
20	Itxia	1	Deuseztatua	Arrazoitzea eta hausnartzea	Funtzioak eta grafikoak
21	Itxia	1	%26,96	Aztertzea eta aplikatzea	Funtzioak eta grafikoak
22	Itxia	1	%47,88	Aztertzea eta aplikatzea	Funtzioak eta grafikoak
23	Itxia	1	%68,77	Aztertzea eta aplikatzea	Aljebra
24	Irekia	1	%8,07	Ezagutzea eta erreproduzitzea	Estatistika eta probabilitatea
25	Itxia	1	%78,76	Ezagutzea eta erreproduzitzea	Funtzioak eta grafikoak
26	Irekia	1	Deuseztatua	Aztertzea eta aplikatzea	Zenbakiak
27	Irekia	1	Deuseztatua	Aztertzea eta aplikatzea	Zenbakiak
28	Itxia	1	%82,32	Aztertzea eta aplikatzea	Estatistika eta probabilitatea
29	Itxia	1	%30,03	Ezagutzea eta erreproduzitzea	Zenbakiak
GUZTIRA		29			

(*) Galderari argien lotutako prozesua hautatu da eta ez da beste prozesu batzuekiko lotura bazterten

4.2. Galderak: informazioa

Maila bereko ikasleek zailtasun jakin bat arteko galderak zuzen erantzun ohi dituzte eta konplexuegiak iruditzen zaizkienetan huts egiten dute. Zailtasuna erreferentziazko edukiaren araberrakoa da, esparru bat baino gehiago nahasten ote dituen, zer prozesu mota ebaluatzen den, informazioa nola aurkezten den (zenbakietan, benetako egoeretan, modu esplizituan gutxiago edo gehiago, grafikoetan, plano batean...), zein galdera mota den (itxia

edo irekia, galdera batekoa edo gehiagokoa den, urrats bakarra edo gehiago egin behar diren...). Aldi berean, elementu hauek guztiek gaitasun mailak zehazten dituzte (haietan sartzen ditugu ikasleak). Matematika gaitasunaren maila bakoitzaren azalpena **4.3.** atalean dago.

Oker erantzundako galderak edo erantzun zuzenen ehunekorik txikiena duten galderak adierazten digute zein diren menderatu gabeko prozesuak eta atazak edo zein diren testurik zailenak. Hausnartu beharko litzateke irakaskuntza eta ikaskuntza prozesuan. Irakasleek eskura dute galdera bakoitzaren azterketa xehatua, bai zuzenketa koadernoetan, bai diagnostikoari laguntzeko eranskinetan. Informazio honek emaitzak testuinguruan jartzen ditu eta hausnarketara hori bidera dezake ebaluazio diagnostikoak bultzatu behar dituen hobekuntza proposamenetara.

Azterketa eta hausnarketarako prozesuan, honako alderdi hauen antzekoei errepara diezaiekegu, adibidez.

Gaitasun honetan, hamabi galderetan ez dira zuzen erantzundakoak %50 baino gehiago izan. Ebaluatutako prozesuei dagokienez, itemik zailenak “ezagutzea eta erreproduzitzea” beharrekoak gertatu dira. Halaber, argigarria da zuzen erantzundakoak %20 baino gutxiago izan diren lau galderetatik hiru irekiak direla. Logikoki, item mota hau zailagoa da; izan ere, eman eta eskatzen den informazioa ulertu behar da, egoera matematikoki planteatu behar da, urratsei zuzen jarraitu behar zaie eta eragiketak zorrotasunek egin behar dira.

Halako ohartarazpenetatik abiatuta zehatz dezakegu zer prozesuk, edukik eta ataza motak eskatzen duten irakasleen arreta handiagoa.

Aldi berean, galdera bakoitza diskriminazio indize batekin lotzen da (itemaren eta guztizkoaren arteko korrelazio zuzendua) eta horrek erakusten digu galdera hori zuzen erantzutea zenbateraino loturik dagoen proba osoan emaitza ona lortzearekin. Diskriminazio indizeak positiboa behar du izan eta horrek esan nahi du galdera zuzen erantzun duten ikasleek oro har oker erantzun duten ikasleek baino batez besteko puntuazio handiagoa izanen dutela.

Ondoko taulak probako galderen diskriminazio indizea erakusten du:

Matematika gaitasuna	
Galdera zenbakia	Diskriminazio indizea
1	0,237
2	0,401
3	0,356
4	0,313
5	0,382
6	0,321
7	0,335
8	0,316
9	0,295
10	0,325
11	0,316
12	0,260
13	0,379
14	0,101
15	0,446
16	0,338
17	0,386
18	0,190
19	0,212
20	Deuseztatua
21	0,067
22	0,325
23	0,323
24	0,302
25	0,350
26	Deuseztatua
27	Deuseztatua
28	0,244
29	0,341

4.3. Gaitasun mailak: esanahia

Ikasleek zuzen erantzun dituzten galderak aztertuz, jakin daiteke zer dakiten egiten eta zer ez dakiten ongi egiten. Horren arabera, 1. eta 2. mailetako ikasleek ez dute lortu

gaitasuna, eta 3. edo 3+. mailakoek espero den gaitasun-maila dute. Oro har, maila bakoitzari lotutako gaitasunak honako hauek dira:

1. maila	2. maila	3. maila	3+. maila
<p>Matematikarako gaitasunaren behe maila erakusten dute, espero baino askoz txikiagoa, oso galdera gutxitan ematen baitute erantzun zuzena.</p> <p>Zailtasun handiak dituzte planteatutako egoera ulertzeko, edo problema matematikoki planteatzea ahalbidetzen duten informazioa eta datu garrantzitsuak identifikatzeko.</p> <p>Gai dira ondoz ondoko bi urrats edo eragiketa sekuentziatzeko, problema aritmetikoak ebatzi behar dituztenean.</p> <p>Gai dira grafiko batetik ageriko informazioa ateratzeko, baina arazoak dituzte planteatutako egoera geometriarekin lotuta dagoenean edo hainbat datu erlazionatzea eskatzen duenean.</p> <p>Zailtasunak dituzte zatikizko zenbakietan adierazitako datuak erabiltzeko.</p> <p>Ez dute behar bezala baloratzen soluzioa sinesgarria den, eta ez dira gai prozesu bati buruz argudiatzeko edo matematikoki arrazoitzeko.</p>	<p>Espero baino gaitasun txikiagoa erakusten dute.</p> <p>Egoerak ulertzen dituzte, baina ez guztiak; datu garrantzitsuak eta informazioa identifikatzen dituzte, baina ez dute egoera matematikoki behar bezala planteatzen.</p> <p>Bi urrats baino gehiago eskatzen dituzten problema aritmetiko batzuk planteatzen eta ebazten dituzte.</p> <p>Gai dira oinarrizko galderak ebazteko, informazioa grafikoetan edo plano batean adierazita dagoenean, baina zailtasunak dituzte egoera praktikoa direnean edo eragiketa aritmetikoekin konbinatzen denean.</p> <p>Zailtasunak dituzte zatikizko zenbakietan adierazitako datuak erabiltzeko.</p> <p>Gai dira baloratzeko soluzio bat sinesgarria den, baina ez dira gai matematikoki argudiatzeko edo arrazoitzeko.</p>	<p>Erakusten dute gaitasuna menderatzen dutela, ikasmaila honetan espero den neurrian.</p> <p>Egoerak ulertzen dituzte, eta beharrezko informazioa identifikatzen dute problemaren planteamendu matematikoa abiarazteko; gehienetan ongi egiten dute planteamendua.</p> <p>Bi urrats baino gehiago eskatzen dituzten problema aritmetiko batzuk planteatzen eta ebazten dituzte, testuinguru errealei buruzkoak barne.</p> <p>Informazio grafikoa behar bezala interpretatzen dute, bizitza errealeko askotariko egoerak barne. Erraz moldatzen dira, nahiz eta grafikotik datorren informazioa eragiketa aritmetikoekin konbinatu behar den.</p> <p>Zatikizko zenbakietan adierazitako datuak behar bezala erabiltzen dituzte.</p> <p>Arrazoibide matematikoa erabiltzen dute azalpenak eta argudioak emateko, bai beren lanketei buruz, bai gai orokorrean buruz.</p>	<p>Gaitasuna zehaztasun handiz menderatzen dute.</p> <p>Oso ongi ulertzen dute planteatzen zaien egoera, asmatu egiten dute hura matematizatzen, eta datu garrantzitsuak eta beharrezkoak erraz identifikatzen dituzte.</p> <p>Hainbat urrats eskatzen dituzten problema aritmetikoak ebazten dituzte, aritmetika eta geometria konbinatzen dituztenak eta benetako testuinguru batean kokatzen direnak barne.</p> <p>Problema konplexuak zehaztasunez ebazten dituzte, informazioa grafikoetan edo tauletan ematen denean.</p> <p>Zatikizko zenbakietan adierazitako datuak behar bezala erabiltzen dituzte.</p> <p>Arrazoibide matematikoa erabiltzen dute azalpenak eta argudioak emateko, bai beren lanketei buruz, bai gai orokorrean buruz.</p> <p>Gai dira soluzioa beste testuinguru batzuetan aplikatzeko.</p>

Mailen zenbakizko zehaztapena

Maila batean sartzeko beharrezkoa da maila horri dagokion tartean dagoen puntuazio orokorra erdiestea, hurrengo taulan adierazi den bezala:

	Matematika gaitasuna Puntuazio-tarteak
1. maila	[0, 8)
2. maila	[8, 11)
3. maila	[11, 19)
3+. maila	[19, 26]

4.4. Emaiza orokorrak

Estatistikoen taula (matematika gaitasuna)

Gaitasun proben kopurua	7132
Neska kopurua	3397
Mutil kopurua	3735
Puntuazioa, gutxienez	1
Puntuazioa, gehienez	26
Batez besteko puntuazioa	13,5
Desbideratze tipikoa	4,4
Nesken batezbestekoa	13,2
Mutilen batezbestekoa	13,8
1. maila (%)	9,2
2. maila (%)	16,5
3. maila (%)	61,1
3+. maila (%)	13,2

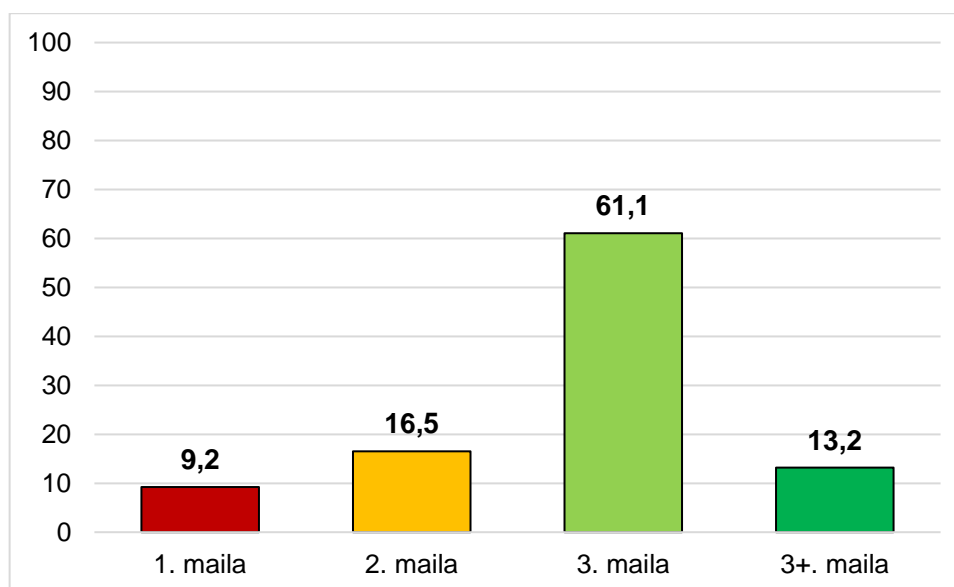
Alderdi azpimarragarriak:

- Alde handiak daude norbanakoen puntuazioen artean: puntuaziorik txikiena 1 izan da eta handiena 26 puntu.
- Desbideratze tipikoa 4,4 puntukoa da (batez besteko puntuazioaren %32,59), eta horrek adierazten du norbanakoen puntuazioetan aldakortasun moderatua dagoela batez besteko puntuazioaren aldean.

Banaketa mailaz maila

Oso garrantzitsua da gaitasun maila bakoitzean dagoen ikasleen ehunekoa jakitea, horren arabera zehaztu daitezkeelako benetako premiak eta gaitasun horretako errendimendua hobetzeko egin beharreko lanaren dimentsioa.

Matematika gaitasuna	
Maila bakoitzean dauden ikasleen ehunekoa	
1. maila	%9,2
2. maila	%16,5
3. maila	%61,1
3+. maila	%13,2



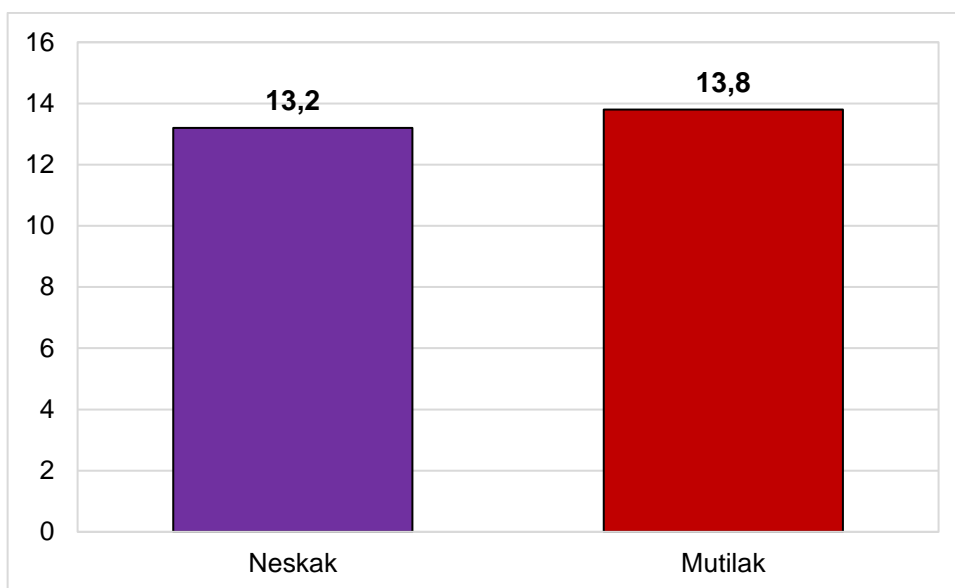
Alderdi azpimarragarriak:

- Hamar ikasletik zazpik baino gehiago (%74,3) 3. maila edo 3.+ maila erdietsi dute; gai dira beren eskolatzeko mailari dagozkion matematika prozesuak gauzatzeko. Zortzi ikasletik batek (%13,2) erdietsi du bikaintasun maila.
- Hamaika ikasletik batek (%9,2) neurri bereziak behar ditu, maila apalenean dagoelako.
- Sei ikasletik bat (%16,5) tarteko egoeran dago, ikasmalari dagozkion atazen parte bat egiten dute.

Banaketa, generoaren arabera

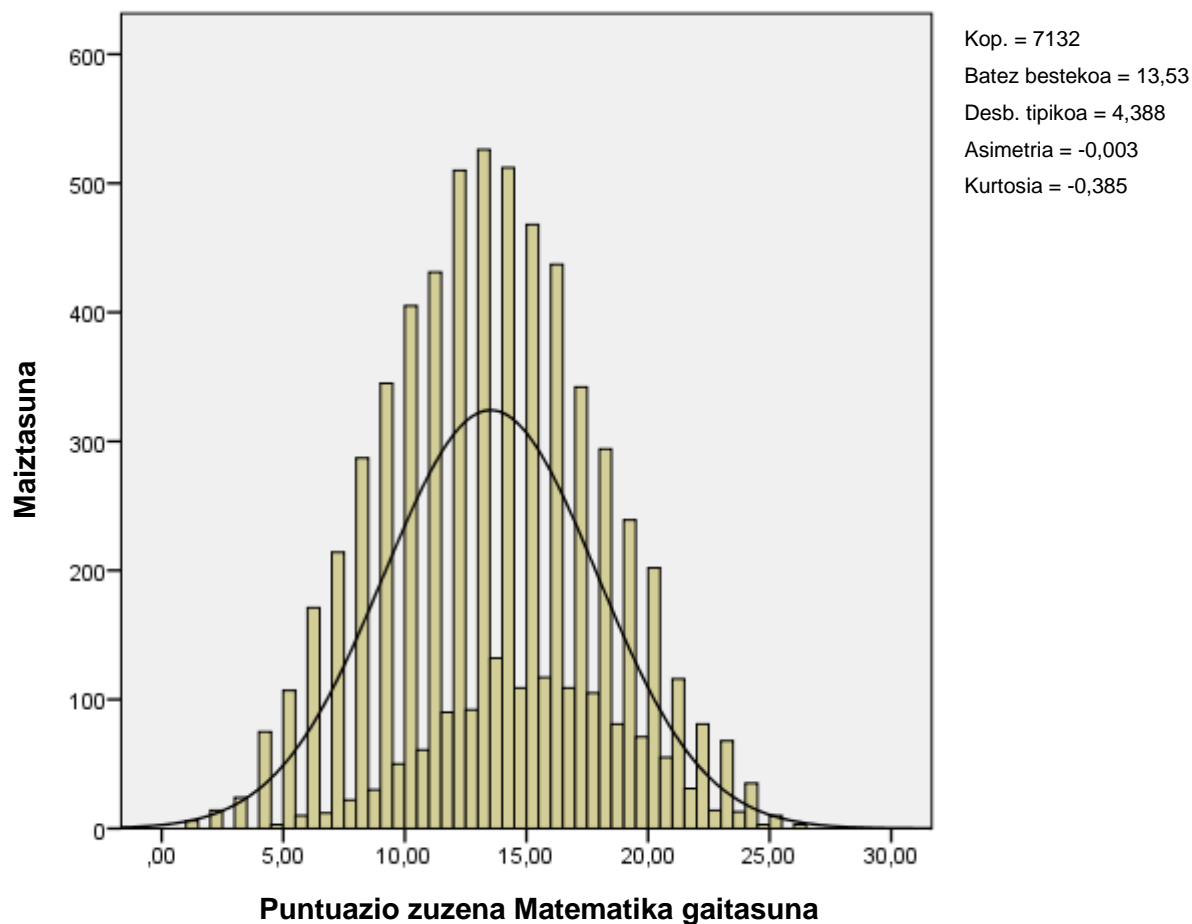
Mutilek neskek baino 0,60 puntu gehiago erdietsi dituzte, batez beste. Alde hori arintzat har daiteke, desbideratze tipikoaren laurdena baino txikiagoa baita (DT = 4,388).

Matematika gaitasuna	
Batez besteko puntuazioa	
Neskak	13,2
Mutlak	13,8



4.5. Puntuazioen banaketa

Grafikoan irudikatzen da ikasleek lorturiko puntuazioen banaketa:



Alderdi azpimarragarriak:

Banaketa normalarekin alderatuta, puntuazioen banaketa izan da asimetrikoa ezker aldetik, eta kamutsagoa.

- Fisherren asimetria koefizientea $-0,003$ da, asimetria zertxobait ezkerrekoa izatearen arrazoa.
- Fisherren kurtosi koefizientea $-0,385$ da. Hori da kamutsagoa (platikurtikoa) izatearen arrazoa.

5. Zientzia gaitasuna

5.1. Probaren deskribapena: galdera kopurua, puntuazioa, tipologia eta erantzun zuzenen ehunekoak

Probak lau estimulu edo egoera izan ditu: “Nola bete zen oxigenoz Lurreko atmosfera?”, “Birusa... Txikia baina arriskutsua!”, “Saharako inurririk azkarrenak” eta “Mendukilo: leizeetako fauna agerian”. Horietako bakoitzetik 5etik 10era bitarteko galdera atera ziren; 31 galdera, osotara. Horien artean, 26 galderak puntu 1eko balorazioa izan dute eta 5 galderak 2 puntukoa. Kasu hauetan puntuazio partzialak onartu dira (puntuazioa 36 da gehienez ere).

Galderen zailtasuna ez da beti bera izan; batzuk oso errazak gertatu dira (ikasleen %88,06k erantzun dute zuzen) eta beste batzuk oso zailak (ikasleen %33,38k baizik ez dituzte zuzen erantzun).

31 galderei zegozkien atazak ebaluazio diagnostikoaren esparruan finkaturiko zientzia prozesuekin daude loturik eta eduki multzo bat baino gehiagokoak dira. Hurrengo taulan erakusten dira galderen zenbait ezaugarri: tipologia (irekia edo itxia), gehienez esleitutako puntuazioa, ebaluatutako prozesu zientifikoa, eta galdera bakoitza zein eduki multzotakoa den. Galderen ordena bera da taulan eta probako koadernotxoan.

Zientzia gaitasuna

Galdera zenbakia	Mota	Puntuazioa, gehienez	Zuzen erantzundakoen ehunekoak	Ebaluatutako prozesua	Eduki multzoa
1	Itxia	1	%79,36	Gai zientifikoak identifikatzea	Lurra Unibertsoan
2	Itxia	1	%79,10	Gai zientifikoak identifikatzea	Biodibertsitatea Lur planetan
3	Itxia	1	%79,19	Froga zientifikoak erabiltzea	Lurra Unibertsoan / Biodibertsitatea Lur planetan
4	Itxia E/G	2	%52,98	Gai zientifikoak identifikatzea	Lurra Unibertsoan / Materia
5	Itxia	1	%40,61	Fenomenoak modu zientifikoan azaltzea	Metodo zientifikoa / Materia
6	Itxia	1	%53,48	Fenomenoak modu zientifikoan azaltzea	Higidura eta indarrak / Lurra Unibertsoan
7	Itxia	1	%77,66	Gai zientifikoak identifikatzea	Materia
8	Itxia	1	%80,75	Fenomenoak modu zientifikoan azaltzea	Metodo zientifikoa / Materia

9	Itxia	1	%79,30	Gai zientifikoak identifikatzea	Biodibertsitatea Lur planetan
10	Itxia	1	%77,95	Gai zientifikoak identifikatzea	Biodibertsitatea Lur planetan
11	Itxia	1	%63,16	Froga zientifikoak erabiltzea	Metodo zientifikoa
12	Itxia	1	%55,28	Froga zientifikoak erabiltzea	Metodo zientifikoa
13	Itxia	1	%86,16	Gai zientifikoak identifikatzea	Biodibertsitatea Lur planetan
14	Itxia E/G	2	Deuseztatua	Froga zientifikoak erabiltzea	Metodo zientifikoa
15	Itxia	1	%83,10	Gai zientifikoak identifikatzea	Biodibertsitatea Lur planetan
16	Itxia	1	%88,06	Gai zientifikoak identifikatzea	Biodibertsitatea Lur planetan
17	Itxia	1	%81,27	Gai zientifikoak identifikatzea	Metodo zientifikoa
18	Itxia	1	%54,11	Fenomenoak modu zientifikoan azaltzea	Metodo zientifikoa
19	Itxia E/G	2	%61,46	Gai zientifikoak identifikatzea	Metodo zientifikoa
20	Irekia	2	%33,85	Fenomenoak modu zientifikoan azaltzea	Metodo zientifikoa / Higidura eta indarrak
21	Itxia E/G	2	%45,78	Fenomenoak modu zientifikoan azaltzea	Higidura eta indarrak
22	Itxia	1	%78,96	Fenomenoak modu zientifikoan azaltzea	Higidura eta indarrak
23	Itxia	1	%60,60	Fenomenoak modu zientifikoan azaltzea	Higidura eta indarrak
24	Itxia	1	%63,92	Gai zientifikoak identifikatzea	Biodibertsitatea Lur planetan
25	Itxia	1	%82,05	Gai zientifikoak identifikatzea	Biodibertsitatea Lur planetan
26	Itxia	1	%62,04	Gai zientifikoak identifikatzea	Materia
27	Itxia	1	%33,38	Froga zientifikoak erabiltzea	Materia
28	Itxia	1	%33,68	Fenomenoak modu zientifikoan azaltzea	Materia
29	Itxia	1	%61,41	Froga zientifikoak erabiltzea	Higidura eta indarrak
30	Itxia	1	%57,28	Fenomenoak modu zientifikoan azaltzea	Materia
31	Itxia	1	%43,81	Fenomenoak modu zientifikoan azaltzea	Materia
GUZTIRA		36			

5.2. Galderak: informazioa

Maila bereko ikasleek zailtasun jakin bat arteko galderak zuzen erantzun ohi dituzte eta konplexuegiak iruditzen zaizkienetan huts egiten dute. Zailtasuna erreferentziazko edukiaren araberakoa da, zer testu mota den, esparru bat baino gehiago nahasten ote dituen, zer prozesu mota ebaluatzen den, informazioa nola aurkezten den (zenbakietan, benetako egoeretan, modu esplizituan gutxiago edo gehiago, grafikoetan, plano batean...), zein galdera mota den (itxia edo irekia, galdera batekoa edo gehiagokoa den, urrats bakarra edo gehiago egin behar diren...). Aldi berean, elementu hauek guztiek gaitasun mailak zehazten dituzte (haitan sartzen ditugu ikasleak). Zientzia gaitasunaren maila bakoitzaren azalpena **5.3.** atalean dago.

Oker erantzundako galderak edo erantzun zuzenen ehunekorik txikiena duten galderak adierazten digute zein diren menderatu gabeko prozesuak eta atazak edo zein diren testurik zailenak. Hausnartu beharko litzateke irakaskuntza eta ikaskuntza prozesuan. Irakasleek eskura dute galdera bakoitzaren azterketa xehatua, bai zuzenketa koadernoetan, bai diagnostikoari laguntzeko eranskinetan. Informazio honek emaitzak testuinguruan jartzen ditu eta aukera ematen du ebaluazio diagnostikoak bultzatu behar dituen hausnarketa eta hobekuntza-proposamenak bideratzeko.

Azterketa eta hausnarketarako prozesuan, honako alderdi hauen antzekoei errepara diezaiekegu, adibidez. Zuzen erantzundako galderen maila eta gaitasun zientifikoaren batezbestekoa altuak izan dira. Nolanahi ere, zortzi galderatan zuzen erantzundakoak ez dira erdira iritsi eta haitan maizenik gertatzen den prozesua “Fenomenoak zientifikoki azaltzea” da eta “Materia” eduki-multzoa.

Aldi berean, galdera bakoitza diskriminazio indize batekin lotzen da (itemaren eta guztizkoaren arteko korrelazio zuzendua) eta horrek erakusten digu galdera hori zuzen erantzutea zenbateraino loturik dagoen proba osoan emaitza ona lortzearekin. Diskriminazio indizeak positiboa behar du izan eta horrek esan nahi du galdera zuzen erantzun duten ikasleek oro har oker erantzun duten ikasleek baino batez besteko puntuazio handiagoa izanen dutela.

Ondoko taulak probako galderen diskriminazio-indizea erakusten du:

Zientzia gaitasuna	
Galdera zenbakia	Diskriminazio indizea
1	0,151
2	0,283
3	0,262
4	0,349
5	0,231
6	0,289
7	0,362
8	0,317
9	0,314
10	0,361
11	0,207
12	0,319
13	0,376
14	Deuseztatua
15	0,381
16	0,350
17	0,281
18	0,321
19	0,502
20	0,439
21	0,456
22	0,391
23	0,416
24	0,367
25	0,292
26	0,391
27	0,198
28	0,205
29	0,385
30	0,297
31	0,275

5.3. Gaitasun mailak: esanahia

Ikasleek zuzen erantzun dituzten galderak aztertuz, jakin daiteke zer dakiten egiten eta zer ez dakiten ongi egiten. Horren arabera, **1. eta 2. mailako ikasleek ez dute lortu gaitasuna**, eta **3. edo 3+. mailakoek espero den gaitasun-maila dute**. Oro har, maila bakoitzari lotutako gaitasunak honako hauek dira:

1. maila	2. maila	3. maila	3+. maila
<p>Maila honetako ikasleek erakusten dute espero baino gaitasun zientifiko askoz txikiagoa dutela; izan ere, lehenik eta behin, oso galdera gutxiri erantzuten diote zuzen.</p> <p>Gai dira testu batetik informazio zientifikoa ateratzeko, agerikoa bada, baina zaila gertatzen zaie informazioa interpretatzea testuak taulak edo grafikoak dituenean.</p> <p>Ikasle hauek zailtasunak dituzte esperimentu zientifiko baten helburua identifikatzeko eta bertan lortutako emaitzetatik ondorioak ateratzeko.</p> <p>Bestalde, ez dute planteamendu eraginkorrik egiten emaitza kuantitatibo zuzenak lortu ahal izateko.</p>	<p>Maila honetako ikasleek espero zen mailatik beherako ezagutza dute. Gai dira galdera errazei erantzuteko, gaitasunaren garapenaren oinarriko mailakoak direnean.</p> <p>Gai dira testu batetik informazio zientifikoa ateratzeko, egoera sinplea bada; oro har, gai dira grafikoki irudikatutako informazioa ulertzeko.</p> <p>Ikasle hauek gai dira ondorio errazak ateratzeko egoerak esperimentu bat erreproduzitzen duenean, abiapuntuko egoera ulertzen dutelako, baina zailtasunak dituzte esperimentu osoa ulertzeko.</p> <p>Planteamendua abiarazten dute, baina ez dute emaitza kuantitatibo egokirik lortzen.</p>	<p>Ikasle hauek erakusten dute gaitasuna menderatzen dutela. Zuzen erantzuten diete galdera askori, testuinguru errealei buruzkoak barne.</p> <p>Gai dira testuetatik informazio zientifikoa ateratzeko, tauletakoa eta grafikoetakoa barne, eta ondorio orokorrak ateratzeko.</p> <p>Maila honetako ikasleek abiapuntuko egoera ulertzen dute, eta erakusten dute metodo zientifikoa ulertzen dutela orokorki, esperimentu zientifikoetatik ateratako ondorioak ulertzeko neurrian.</p> <p>Autonomia dute ebazpen-planteamenduak egiteko eta emaitza kuantitatiboak lortzeko.</p>	<p>Ikasle hauek erakusten dute ongi menderatzen dutela gaitasuna. Zuzen erantzuten diete galdera gehienei.</p> <p>Ikasle hauek gai dira testuetatik informazio zientifikoa ateratzeko, tauletakoa edo grafikoetakoa barne, eta ondorio orokorrak ateratzeko herritarren intereseko hainbat gaitan.</p> <p>3+. mailako ikasleek ongi ezagutzen dituzte metodo zientifikoa eta haren faseen sekuentziario zehatza, eta gai dira deskribapen-testu batean azaldutako emaitza esperimentaletatik ondorioak ateratzeko.</p> <p>Gai dira egoera konplexuetan emaitza kuantitatiboak lortzeko.</p>

Mailen zenbakizko zehaztapena

Maila batean sartzeko beharrezkoa da maila horri dagokion tartean dagoen puntuazio orokorra erdiestea, hurrengo taulan adierazi den bezala:

	Zientzia gaitasuna Puntuazio-tarteak
1. maila	[0, 13)
2. maila	[13, 19)
3. maila	[19, 29)
3+. maila	[29, 34]

5.4. Emaitza orokorrak

Estatistikoen taula (Zientzia gaitasuna)

Gaitasun proben kopurua	7126
Neska kopurua	3397
Mutil kopurua	3729
Puntuazioa, gutxienez	1
Puntuazioa, gehienez	34
Batez besteko puntuazioa	21,2
Desbideratze tipikoa	5,8
Nesken batezbestekoa	21,3
Mutilen batezbestekoa	21,2
1. maila (%)	8,4
2. maila (%)	22,2
3. maila (%)	59,8
3+. maila (%)	9,6

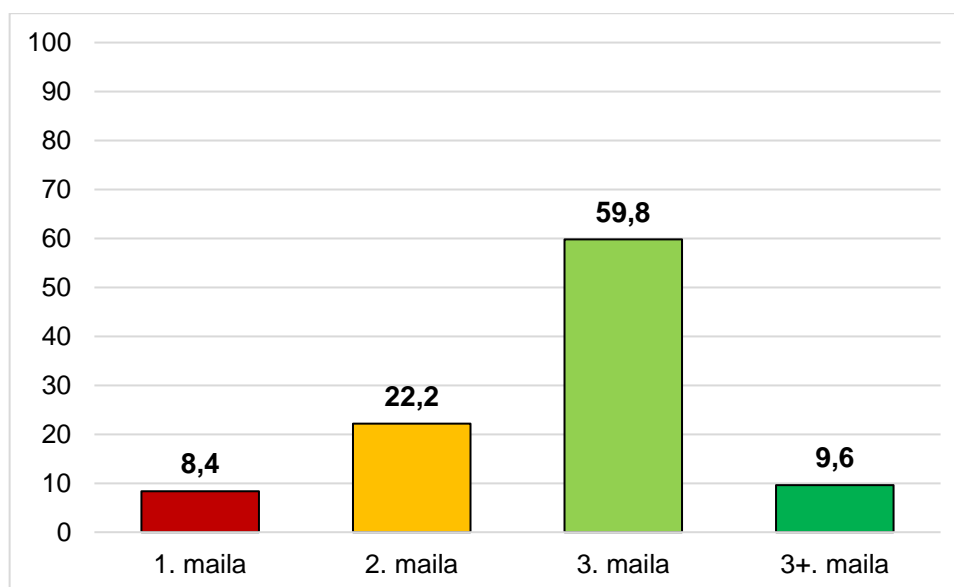
Alderdi azpimarragarriak:

- Alde handiak daude norbanakoen puntuazioen artean: puntuaziorik txikiena 1 izan da eta handiena 34 puntu.
- Desbideratze tipikoa 5,8 puntukoa da (batez besteko puntuazioaren %27,36), eta horrek adierazten du norbanakoen puntuazioetan aldakortasun moderatua dagoela batez besteko puntuazioaren aldean.

Banaketa mailaz maila

Oso garrantzitsua da gaitasun maila bakoitzean dagoen ikasleen ehunekoa jakitea, horren arabera zehaztu daitezkeelako benetako premiak eta gaitasun horretako errendimendua hobetzeko egin beharreko lanaren dimentsioa.

Zientzia gaitasuna	
Maila bakoitzean dauden ikasleen ehunekoa	
1. maila	%8,4
2. maila	%22,2
3. maila	%59,8
3+. maila	%9,6



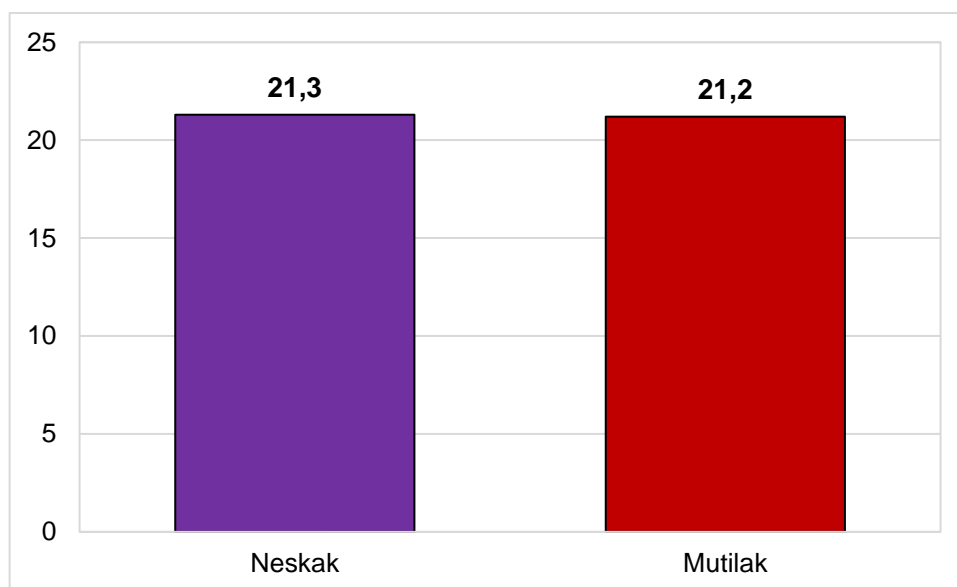
Alderdi azpimarragarriak:

- Hamar ikasletik zazpik (%69,4) 3. maila edo 3+. maila erdietsi dute; gai dira beraien eskolatzeko mailari dagozkion irakurketa prozesuak gauzatzeko. %9,6k bikaitasun maila erdietsi dute.
- Hamabi ikasletik batek (%8,4) neurri bereziak behar ditu, maila apalenean dagoelako.
- Bost ikasletik bat (%22,2) tarteko egoeran dago, ikasmailari dagozkion atazen parte bat egiten dute.

Banaketa, generoaren arabera

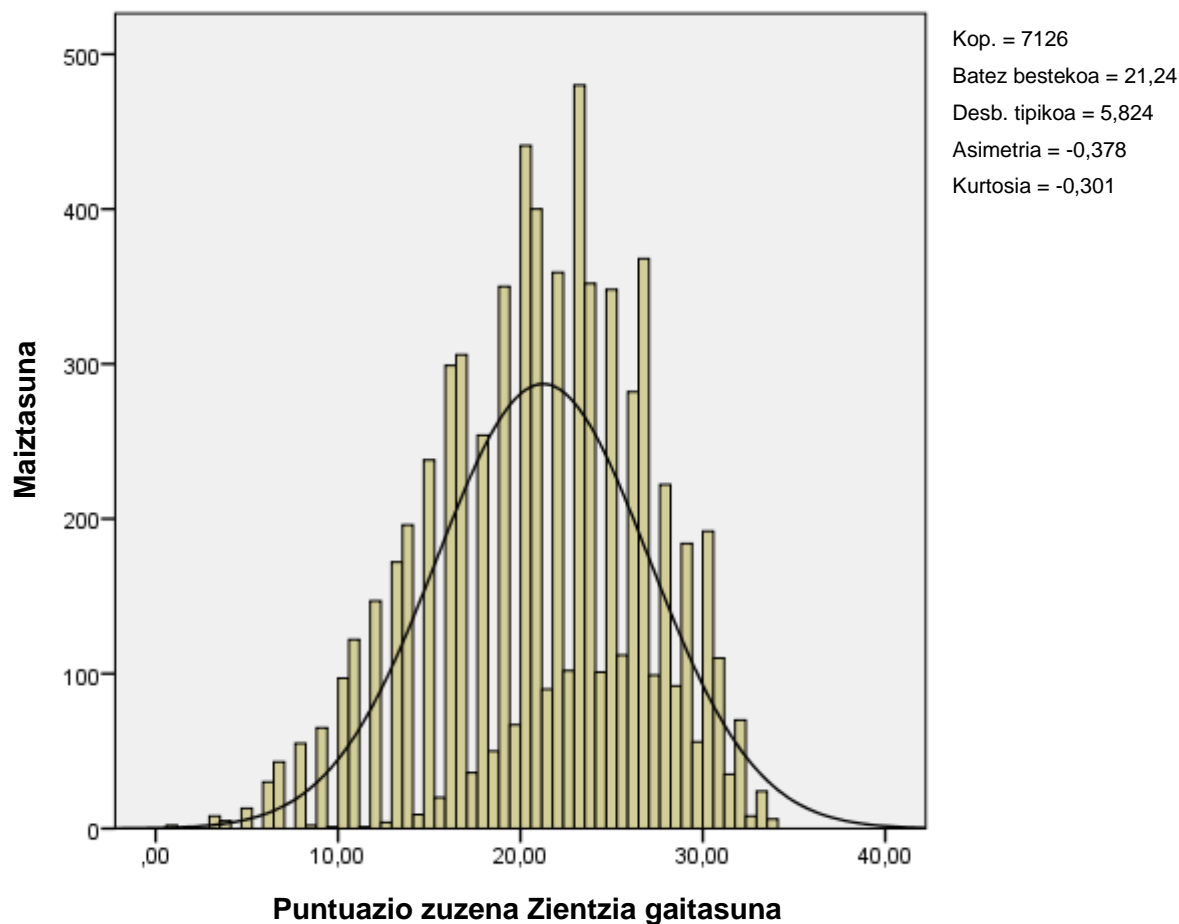
Neskek mutilek baino 0,1 puntu gehiago erdietsi dituzte, batez beste. Alde hau oso txikia da kontuan izanik desbideratze tipikoa (DT = 5,82).

Zientzia gaitasuna	
Batez besteko puntuazioa	
Neskak	21,3
Mutilak	21,2



5.5. Puntuazioen banaketa

Grafikoan irudikatzen da ikasleek lorturiko puntuazioen banaketa:



Alderdi azpimarragarriak:

Banaketa normalarekin alderatuta, puntuazioen banaketa izan da asimetrikoa ezker aldetik, eta kamutsagoa.

- Fisherren asimetria koefizientea -0,378 da, asimetria ezkerrekoa izatearen arrazoia.
- Fisherren kurtosi koefizientea -0,301 da. Hori da kamutsagoa (platikurtikoa) izatearen arrazoia.

6. Ingeleseko hizkuntza gaitasuna

6.1. Probaren deskribapena: galdera kopurua, puntuazioa, tipologia eta erantzun zuzenen ehunekoak

Probak hiru trebetasunetako galderak izan ditu: ahozkoaren ulermena (*Listeninga*), 10 galderarekin; irakurriaren ulermena (*Readinga*), 21 galderarekin, eta idazmena (*Writinga*). Irakurriaren ulermenak, aldi berean, hiru zati ditu: lehenean ikasleek zenbait iragarki edo kartel lotu behar dituzte haien esanahia azaltzen duen baieztapenarekin (*Reading 1*); bigarrenean testu baten gaineko galdera batzuk erantzun behar dira (*Reading 2*); eta hirugarrenean testu bateko hutsuneak aldezturik emandako hitzekin zuzen bete behar dira (*Reading 3*). Idazmenaren proban aurrez hitz egin behar zen, hartarako emandako jarraibide batzuen arabera.

Hizkuntza trebetasun horiek pisu desberdina dute puntuazio osoaren barnean; hona puntuazio horiek:

Trebetasuna	Puntuazioa	Haren pisua puntuazio osoan puntuación total
<i>Listening</i>	10	%21,3
<i>Reading</i>	23	%48,9
<i>Writing</i>	14	%29,8
GUZTIRA	47	%100,0

32 galderei zegozkien atazak ebaluazio diagnostikoaren esparruan finkaturiko prozesuekin daude loturik. Hurrengo taulan erakusten dira galderen zenbait ezaugarri: tipologia (irekia edo itxia), esleitutako gehieneko puntuazioa eta ebaluatutako prozesua. Galderen ordena bera da taulan eta probako koadernotxoan.

Ingeleseko hizkuntza gaitasuna

Galdera zenbakia	Mota	Puntuazioa, gehienez	Zuzen erantzundako ehunekoak	Ebaluatutako prozesua	Probaren zatia
1	Irekia	1	%56,66	Informazioa aurkitzea	<i>Listening</i>
2	Irekia	1	%54,03	Informazioa aurkitzea	<i>Listening</i>
3	Itxia	1	%78,84	Informazioa aurkitzea	<i>Listening</i>

4	Irekia	1	%64,62	Informazioa aurkitzea	<i>Listening</i>
5	Itxia	1	%60,61	Informazioa aurkitzea	<i>Listening</i>
6	Itxia	1	%86,16	Informazioa aurkitzea	<i>Listening</i>
7	Itxia	1	%69,26	Informazioa aurkitzea	<i>Listening</i>
8	Itxia	1	%42,31	Informazioa interpretatzea	<i>Listening</i>
9	Itxia	1	%22,89	Informazioa interpretatzea	<i>Listening</i>
10	Itxia	1	%53,81	Ulermen globala	<i>Listening</i>
11	Itxia	1	%65,02	Informazioa interpretatzea	<i>Reading 1</i>
12	Itxia	1	%58,12	Informazioa interpretatzea	<i>Reading 1</i>
13	Itxia	1	%67,53	Informazioa interpretatzea	<i>Reading 1</i>
14	Itxia	1	%80,32	Informazioa interpretatzea	<i>Reading 1</i>
15	Itxia	1	%75,48	Informazioa interpretatzea	<i>Reading 1</i>
16	Itxia	1	%75,27	Informazioa interpretatzea	<i>Reading 1</i>
17	Itxia	1	%83,09	Informazioa interpretatzea	<i>Reading 1</i>
18	Itxia	1	%75,69	Informazioa interpretatzea	<i>Reading 1</i>
19	Itxia	1	%68,70	Informazioa interpretatzea	<i>Reading 1</i>
20	Itxia	1	%76,35	Informazioa interpretatzea	<i>Reading 1</i>
21	Itxia	1	%34,58	Informazioa aurkitzea	<i>Reading 2</i>
22	Itxia	1	%44,48	Informazioa aurkitzea	<i>Reading 2</i>
23	Irekia	1	%78,51	Informazioa aurkitzea	<i>Reading 2</i>
24	Itxia	1	%58,67	Informazioa interpretatzea	<i>Reading 2</i>
25	Itxia	1	%59,14	Informazioa interpretatzea	<i>Reading 2</i>
26	Irekia	1	%56,87	Informazioa aurkitzea	<i>Reading 2</i>
27	Itxia	1	%26,73	Informazioa interpretatzea	<i>Reading 2</i>
28	Itxia	1	%57,83	Informazioa interpretatzea	<i>Reading 2</i>
29	Itxia	1	%63,82	Hausnartzea	<i>Reading 2</i>

30	Itxia	1	%74,60	Informazioa interpretatzea / Ulermen globala	<i>Reading 2</i>
31	Erdi- itxia	3	%60,76	Hausnartzea	<i>Reading 3</i>
32	Irekia	14	%56,59	Idazmena	<i>Writing</i>
GUZTIRA		47			

6.2. Galderak: informazioa

Maila bereko ikasleek zailtasun jakin bat arteko galderak zuzen erantzun ohi dituzte eta konplexuegiak iruditzen zaizkietenan huts egiten dute. Zailtasuna neurtzen duen trebetasunak ematen du, erreferentziako testuaren konplexutasunak, aktibatu beharreko ataza edo prozesu motak, galdera motak (itxia edo irekia, item bat edo gehiago dituen, gauzak identifikatu, lotu, ordenatu... beharrekoak). Aldi berean, elementu hauek guztiek gaitasun mailak zehazten dituzte (haitan sartzen ditugu ikasleak). Ingeleseko hizkuntza gaitasunaren maila bakoitzaren azalpena **6.3.** atalean dago.

Oker erantzundako galderak edo erantzun zuzenen ehunekorik txikiena duten galderak adierazten digute zein diren menderatu gabeko prozesuak eta atazak edo zein diren testurik zailenak. Hausnartu beharko litzateke irakaskuntza eta ikaskuntza prozesuan. Irakasleek eskura dute galdera bakoitzaren azterketa xehatua, bai zuzenketa koadernoetan, bai diagnostikoari laguntzeko eranskinetan. Informazio honek emaitzak testuinguruan jartzen ditu eta aukera ematen du ebaluazio diagnostikoak bultzatu behar dituen hausnarketa eta hobekuntza-proposamenak bideratzeko.

Azterketa eta hausnarketarako prozesuan, honako alderdi hauen antzekoei errepara diezaiekegu, adibidez. Ikusten dugunez, proba hau berezia da. Hiru trebetasun neurtzen dira: ahozkoaren ulermena, idatziaren ulermena eta idazmena. Idatziaren ulermenari dagokionez, arazo gehien sortu duen testua *Reading 2* da. Horrek erakusten digu testu luzeak zailagoak gertatzen direla eta, aitzitik, gure ikasleak aski gai direla karteletan edo iragarkietan ageri diren mezu laburrak ulertzeko, baita inferentziak egin behar direnean edo kanpoko ezagutzak behar direnean. *Reading 3n*, berriz, ikasleek aurretik emandako hitzekin hutsune batzuk bete behar dituzte eta, horrenbestez, irakurmen ona eta hizkuntza gutxiago edo gehiago menderatzen dutela egiaztatu behar dute. Esan dezakegu horren jabe direla, 10etik 6,1 puntu atera baitituzte batez beste (erantzun zuzenak %60,76 izan dira). Idatzizko ekoizpenaren batez besteko nota 10etik 5,7koa izan da.

Ebaluatutako irakurketa prozesuen ikuspuntutik, azterlanak erakutsi digu erantzun zuzenen %50 erdiesten ez duten hiru itemetatik bik informazio esplizitua aurkitzeko gaitasuna neurtzen zutela eta batek informazioa interpretatzea eskatzen zuela. Erantzun gutxi (%56,87) dituen hurrengo itemak ere informazioa aurkitu prozesua neurtzen du, nahiz eta galdera irekia izan.

Marko teoriko guztiek diotenari jarraikiz, kontuan izatekoa da bigarren hizkuntza bateko hiztunak gai direla prozesu batzuk egiteko, baldin eta B1 maila baino goragoko gaitasun maila eskuratu badute. Ingeleseko proba diagnostikoa (testuen eta atazen konbinazioari dagokiona) Hizkuntzen Europako Erreferentzia Esparru Bateratuko (HEEEB) A2+ mailari dagokiona da. Zenbait testu literarioak badira ere, A2+-B1 mailaren inguruan koka daitezke, hiztegiaren konplexutasunari dagokionez. Horrek esan nahi du hausnarketa berekin dakarten irakurketa prozesuak haien eskumenetik urrutitxo daudela, bigarren hizkuntza bat ikasten ari denak geroago eskuratuko baititu prozesu kognitibo eta mikrotrebetasun horiek.

Oro har, badakigu lokalizazio-prozesuak ez direla hain zailak gertatzen (halaxe frogatzen dute urtero gaztelaniazko eta euskarazko irakurmeneko emaitzek). Arrazoi horregatik eta aurreko paragrafoan adierazitakoagatik, uste dugu irakurketa prozesu bidezko azterketa ez dela nahikoa kasu honetan eta trebetasun bidezko behaketak informazio gehiago ematen digula. Bukatzeko, esan dezakegu gure ikasleek gaitasun gutxiago dutela idatziaren ulermenari dagokionez, testu luzeetan. Testu luze bat irakurtzeak esan nahi du ezin dela erreferentzia galdu eta irakurri ahala ñabardurak gorde behar direla progresio tematikoari jarraitzeko. Horrenbestez, testuan aurrera egin ahala ulertzeko arazoak izanen dira, behar diren galderek informazio esplizitua aurkitzea eskatzen badute ere. Era berean, pasibotasun eta etsipen handiagoa ekar dezake ikasle batzuk irakurketan aurrera egiten ari direla ikusten dugunean. Aldiz, gure ikasleak gai dira testu laburrak ingelesez ulertzeko.

Proba honetako desbideratze tipikoak (11,4) erakusten digu banakako erantzunetan aldakortasun handia dagoela batezbestekoarekin alderatuta. Horrek esan nahi du nafar ikasleek ingelesa ikasteko dituzten erritmoak askotarikoak direla.

Aldi berean, galdera bakoitza diskriminazio indize batekin lotzen da (itemaren eta guztizkoaren arteko korrelazio zuzendua) eta horrek erakusten digu galdera hori zuzen erantzutea zenbateraino loturik dagoen proba osoan emaitza ona lortzearekin. Diskriminazio indizeak positiboa behar du izan eta horrek esan nahi du galdera zuzen erantzun duten ikasleek oro har oker erantzun duten ikasleek baino batez besteko puntuazio handiagoa izanen dutela.

Ondoko taulak probako galderen diskriminazio indizea erakusten du:

Ingeleseko hizkuntza gaitasuna		
Trebetasuna	Galdera zenbakia	Diskriminazio indizea
<i>Listening</i>	1	0,585
	2	0,499
	3	0,386
	4	0,489
	5	0,525
	6	0,448
	7	0,511
	8	0,439
	9	0,076
	10	0,268
<i>Reading 1</i>	11	0,593
	12	0,423
	13	0,525
	14	0,481
	15	0,537
	16	0,568
	17	0,551
	18	0,530
	19	0,415
	20	0,558
<i>Reading 2</i>	21	0,477
	22	0,096
	23	0,517
	24	0,324
	25	0,508
	26	0,500
	27	0,447
	28	0,461
	29	0,408
	30	0,402
<i>Reading 3</i>	31	0,825
<i>Writing</i>	32	0,761

6.3. Gaitasun mailak: esanahia

Ikasleek zuzen erantzun dituzten galderak aztertuz, jakin daiteke zer dakiten egiten eta zer ez dakiten ongi egiten. Horren arabera, 1. eta 2. mailetako ikasleek ez dute lortu gaitasuna, eta 3. edo 3+. mailakoek espero den gaitasun-maila dute. Oro har, maila bakoitzari lotutako gaitasunak honako hauek dira:

1. maila	2. maila	3. maila	3+. maila
<p>Maila honetako ikasleek erakusten dute espero baino ingelesezko hizkuntza gaitasun askoz txikiagoa dutela.</p> <p>Testu idatziei dagokionez, gai dira informazio literala ulertzeko, baina zailtasunak dituzte informazioa aurkitzeko testua etena denean.</p> <p>Zailtasunak dituzte interpretatzea, globalki ulertzea, hausnartzea eta baloratzea eskatzen duten galderari erantzuteko.</p> <p>Erakusten dute gabezia handiak dituztela hizkuntzaren ezagutzan.</p> <p>Zailtasun handiak dituzte ahozko ulermenean.</p> <p>Planteatutako gaiari buruzko esaldi osatugaberen bat idazteko gai dira soilik.</p>	<p>Maila honetako ikasleek erakusten dute espero baino ingelesezko hizkuntza gaitasun txikiagoa dutela.</p> <p>Irakurmenari dagokionez, gai dira informazio literala ulertzea eskatzen duten galderari erantzuteko, testu jarraituetan nahiz testu erraz etenetan.</p> <p>Hori hala izanik ere, zailtasunak dituzte testuak globalki ulertzeko, interpretatzeko eta baloratzeke. Ez dira gai inferentzia konplexuak egiteko, ezta ondoz ondoko bi lerrokadatan dauden ekintza batzuk konektatzeko ere. Zaila egiten zaie pertsonaien arteko antzekotasunak eta desberdintasunak interpretatzea.</p> <p>Ez dituzte menperatzen izan beharko litzuketan hizkuntza-egiturak, eta, beraz, ez dira gai testu baten formari buruz hausnartzeko.</p> <p>Gai dira audio sinpleetako mezuak ulertzeko.</p> <p>Planteatutako gaiari buruzko esaldiren bat idazteko gai dira soilik.</p>	<p>Maila honetako ikasleek espero zen gaitasuna lortu dute.</p> <p>Zuzen ebatzen dituzte informazioa bilatzearekin lotutako galderak, informazio hori literala izan zein ez. Zuzen ulertzen dituzte informazioa eta haren banaketa testu eten batean.</p> <p>Testua globalki ulertzen dute, eta gai dira istorio baten sekuentzia ematen zaizkien esaldiekin berregiteko. Gai dira testu baten edukiari eta formari buruz hausnartzeko, hizkuntza behar bezala menperatzeari esker. Gai dira testuko datuak aprobeatzeko, haren edukia beste testuinguru batean aplikatu ahal izateko beharrezkoa den informazio garrantzitsua atera behar dutenean.</p> <p>Gai dira audioetako mezuak ulertzeko.</p> <p>Gai dira testu errazak ingelesez idazteko, planteatutako gaiari buruz.</p>	<p>Ikasle hauek erakusten dute ongi menderatzen dutela gaitasuna.</p> <p>Zuzen ebatzen dituzte informazioa bilatzearekin lotutako galderak, informazio hori literala izan zein ez, testu mota edozein delarik ere.</p> <p>Testua globalki ulertzen dute, eta gai dira istorio baten sekuentzia laguntzarik gabe berregiteko.</p> <p>Oso ongi egiten dituzte testu baten edukiari eta formari buruz hausnartzea eskatzen duten zereginak, beren ezagutza propioak erabiliz.</p> <p>Audioko mezuak zehatz-mehatz ulertzen dituzte.</p> <p>Gai dira ongi egituratutako eta kohesionatutako testuak idazteko, etapari dagozkion baliabideak erabiliz.</p>

Mailen zenbakizko zehaztapena

Maila batean sartzeko beharrezkoa da maila horri dagokion tartean dagoen puntuazio orokorra erdiestea, hurrengo taulan adierazi den bezala:

	Ingelesezkotz hizkuntza gaitasuna Puntuazio-tarteak
1. maila	[0, 11)
2. maila	[11, 22)
3. maila	[22, 42)
3+. maila	[42, 47]

6.4. Emaitza orokorrak

Estatistikoentz taula (Hizkuntza gaitasuna ingelesez)

Gaitasun probentz kopurua	7109
Neska kopurua	3390
Mutil kopurua	3719
Puntuazioa, gutxienez	1
Puntuazioa, gehienez	47
Batez besteko puntuazioa	28,4
Desbideratze tipikoa	11,4
Nesken batezbestekoa	30,0
Mutilen batezbestekoa	27,0
1. maila (%)	9,5
2. maila (%)	20,3
3. maila (%)	58,4
3+. maila (%)	11,8

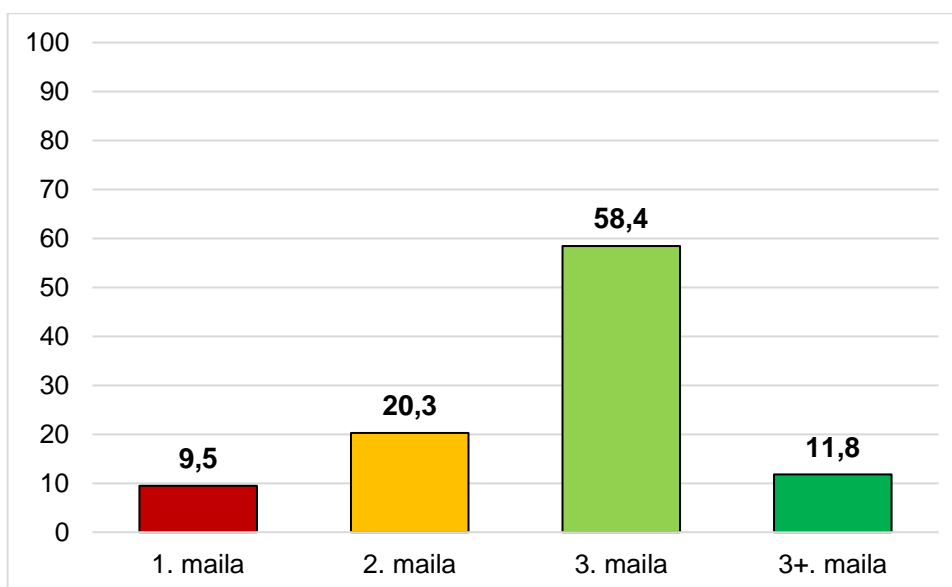
Alderdi azpimarragarriak:

- Alde handiak daude norbanakoen puntuazioentz artean: puntuaziorik txikiena 1 izan da eta handiena 47 puntu.
- Desbideratze tipikoa 11,4 puntukoa da (batez besteko puntuazioentz %40,14), eta horrek adierazten du norbanakoen puntuazioentz aldakortasun handia dagoela batez besteko puntuazioentz aldean.

Banaketa mailaz maila

Oso garrantzitsua da gaitasun maila bakoitzean dagoen ikasleen ehunekoa jakitea, horren arabera zehaztu daitezkeelako benetako premiak eta gaitasun horretako errendimendua hobetzeko egin beharreko lanaren dimentsioa.

Ingeleseko hizkuntza gaitasuna	
Maila bakoitzean dauden ikasleen ehunekoa	
1. maila	%9,5
2. maila	%20,3
3. maila	%58,4
3+. maila	%11,8



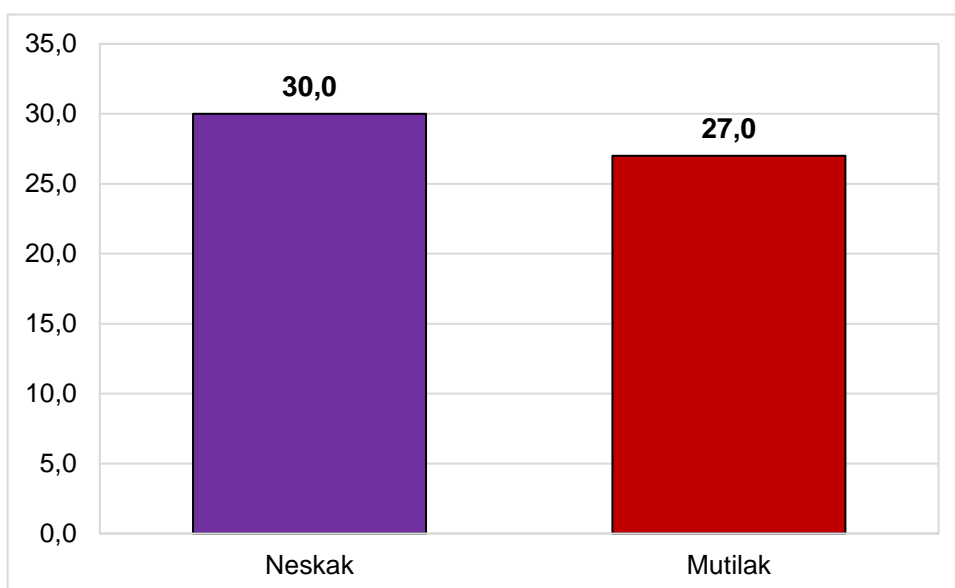
Alderdi azpimarragarriak:

- Hamar ikasletik zazpik (%70,2) 3. maila edo 3+. maila erdietsi dute; gai dira ebaluatu diren hiru trebetasunetan planteatu diren prozesuak gauzatzeko. Prozesu horiek beren eskolatzeko mailari-dagozkio. Hamar ikasletik batek baino zertxobait gehiagok (%11,8) bikaintasun maila erdietsi du.
- Hamar ikasletik ia batek (%9,5) neurri bereziak behar ditu, maila apalenean dagoelako.
- Bost ikasletik bat (%20,3) tarteko egoeran dago, ikasmailari dagozkion atazen parte bat egiten dute.

Banaketa, generoaren arabera

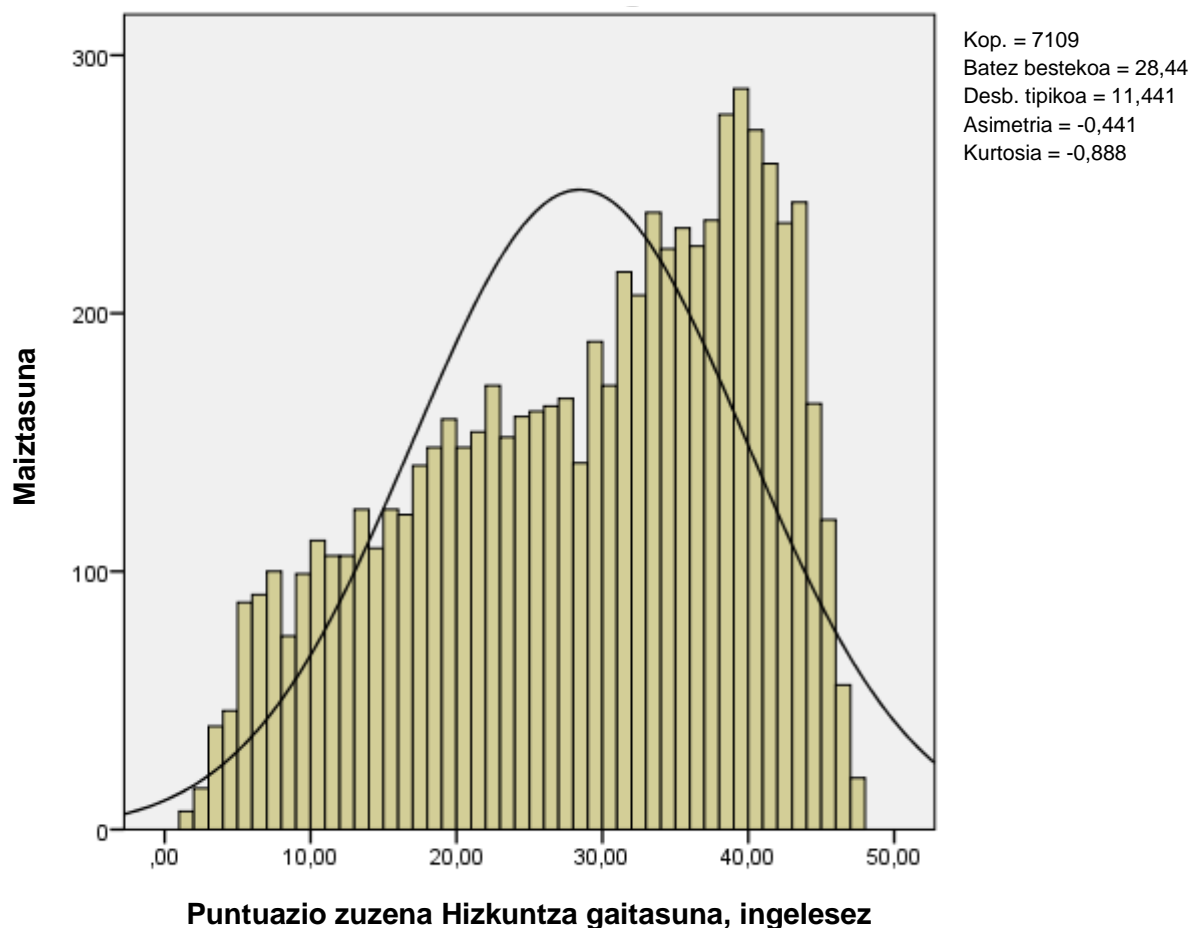
Neskek mutilek baino 3 puntu gehiago erdietsi dute batez beste. Alde hori moderatutzat har daiteke, desbideratze tipikoaren laurdenaren eta herenaren tartean baitago (DT = 11,4).

Hizkuntza gaitasuna, ingelesez	
Batez besteko puntuazioa	
Neskak	30,0
Mutilak	27,0



6.5. Puntuazioen banaketa

Grafikoan irudikatzen da ikasleek lorturiko puntuazioen banaketa:



Alderdi azpimarragarriak:

Banaketa normalarekin alderatuta, puntuazioen banaketa izan da asimetrikoa ezker aldetik, eta kamutsagoa.

- Fisherren asimetria koefizientea -0,441 da, asimetria ezkerrekoa izatearen arrazoia.
- Fisherren kurtosi koefizientea -0,888 da (platikurtikoa).

7. Aldagai sozioekonomiko eta kulturala

Edizio honetan ikasleek aldagai soziokultural eta ekonomikoen gaineko galdera-sorta bete dute eta hartatik atera da ISEK indize sozioekonomiko eta kulturala kalkulatzeko informazioa.

7.1. ISEKa nola lortu eta haren erabilgarritasuna

Galdera-sortaren xede nagusia indize sozioekonomiko eta kulturala (ISEK) egiteko informazioa biltzea da. Indize honek kontuan hartzen dituen aldagaiak dira PISA proiektuan eta Hezkuntza Ebaluazioaren Institutu Nazionalak autonomia erkidegoekin elkarlanean egindako ebaluazio diagnostiko orokorretan erabilitako antzekoak. Indizea prestatzeko aldagaiak lau hauek dira:

1. Gurasoen edo legezko tutoreen ikasketa-maila (bietako edozeinek duen handiena hartzen da kontuan), behetik gorako 5 kategoriaren sailkaturik dagoena.
2. Gurasoek edo legezko tutoreek egiten duten lana (bietako edozeinen lan-kategoriarik handiena hartzen da kontuan, betiere horietariko batek lan egin eta soldata bat irabazten badu). Behetik gorako 5 kategoriatan dago sailkatuta (0 balioa ematen da bietako batek ere ez badu lan egiten eta soldata bat irabazten).
3. Etxean dituzten irakurtzeko liburuen kopurua, behetik gorako 5 kategoriatan sailkaturik.
4. Zenbait kontsumo ondasun etxean ba ote dituzten. Honako bost hauek hartu dira kontuan: *mahai gaineko ordenagailua edo ordenagailu eramangarria, ikasten lagunduko dizuten entziklopediak edo kontsulta-liburuak (paperean edo digitalak), aldizkari espezializatuak (informatika, natura, literatura, etab.), tableta, eta norberak bakarrik erabiltzeko logela*. Orik 5era bitarteko balioak eman daitezke, etxean dauden kontsumoko ondasunen arabera.

Pisu bera eman zaie aurreko lau aldagaiei, halako moldez non haien balioak zenbatuta lortzen baita ikasle bakoitzari dagokion ISEKaren banakako balioa (banakako ISEKaren zuzeneko puntuazioak). Ikasleei esleituriko puntuazioak eraldatu egin dira, batez bestekoa 0 eta desbideratze tipikoa 1 dituen banaketa Normalaren arabera, hartara, 0 izanen delarik Nafarroaren batez bestekoa (banakako ISEKaren puntuazio estandarizatuak). Ikastetxe bakoitzari ISEK balio bat esleitu zaio; hots, ikastetxe horretako ikasleen puntuazioen batez bestekoa (ikastetxeko ISEKa).

Ebaluazio azterlan guztietan egiaztatzen ari da ikasleek probetan duten errendimenduaren eta haien maila soziokulturalaren artean korrelazio moderatua dagoela. Txosten honen 7.3 atalean ematen dira, ikastetxeetako batez besteko puntuazioen eta batez besteko ISEK balioen arteko korrelazioak, gaitasun bakoitzaren arabera banatuta, eta ikastetxeko Errendimendua-ISEKa erregresio-zuzenen grafikoak.

- Errendimenduaren eta ikastetxeko ISEKaren arteko korrelazio koefizienteek adierazten dute badela halako korrelazio positibo bat errendimenduaren eta ikastetxeko ISEKaren artean (zenbat eta 1etik hurbilago egon, koefizientearen balioa orduan eta indartsuagoa).

	Korrelazio koefizientea
Hizkuntza gaitasuna, gaztelaniaz	0,674
Hizkuntza gaitasuna, euskaraz	0,519
Matematika gaitasuna	0,680
Zientzia gaitasuna	0,645
Hizkuntza gaitasuna, ingelesez	0,801

- “Errendimendua-Ikastetxeko ISEKa” izeneko erregresio-zuzenek malda positiboa dute; horrek esan nahi du ikastetxeko ISEKa handitu ahala batez besteko errendimenduak ere gora egiten duela. Espero izatekoa den eraginaren intentsitatea gaitasun batetik bestera aldatzen da: ikastetxeko ISEKaren balioa igotzen den unitate bakoitza loturik dago, ikastetxearen batez besteko puntuazioaren igoerarekin. Hurrengo tauletan datu hori gradiente modura ageri da.

	Erregresio-zuzenaren malda (gradiente, puntu/ISEK unitatea)
Hizkuntza gaitasuna, gaztelaniaz	60,06
Hizkuntza gaitasuna, euskaraz	66,17
Matematika gaitasuna	62,14
Zientzia gaitasuna	59,14
Hizkuntza gaitasuna, ingelesez	76,19

- Ikastetxeko ISEKak ikastetxeen batezbestekoen arteko bariantzaren edo aldeen parte bat azaltzen du. Ondoko biderkadurak ematen du bariantza azaldua: $100 * R^2$, non R^2 erregresio-grafikoetan ageri den determinazio-koefizientea den. Biderkadura hori gaitasunaren arabera aldatzen da:

	Bariantza azalduaren ($100 * R^2$) ehunekoa (%)
Hizkuntza gaitasuna, gaztelaniaz	45,45
Hizkuntza gaitasuna, euskaraz	26,94
Matematika gaitasuna	46,18
Zientzia gaitasuna	41,65
Hizkuntza gaitasuna, ingelesez	64,18

Esan behar da ISEKa ez dela errendimendua azaltzen duen aldagaia, baina aldagai iragarle modura erabiltzen da, hau da, ikastetxeei puntuazioak eman dakizkieke beren ISEKaren arabera eta gero ikastetxeak lortutako balio hori benetan lortutako emaitzarekin konparatu. Ikastetxeetako txostenetan ikastetxeko puntuazioa irudikatu da “ISEK-Errendimendua” motako erregresio-grafikoan; horri esker, lortutako puntuazioa ISEK balioaren arabera iragartzen ahal den puntuazioarekin erka dezakegu. Grafiko horretan ikastetxeek duten posizioari dagokionez, 3 kasu desberdin ditugu:

- o Erregresio-zuzena baino gorago dauden ikastetxeak: haien maila sozioekonomikoaren eta kulturalaren (ISEKa) arabera iragarritakoa baino batezbesteko handiagoa lortu dutenak.
- o Erregresio-zuzena baino beherago dauden ikastetxeak: haien maila sozioekonomikoaren eta kulturalaren (ISEK) arabera iragarritakoa baino batezbesteko txikiagoa lortu dutenak.
- o Erregresio-zuzenean berean dauden ikastetxeak: iragarritako puntuazioa lortu dutenak.

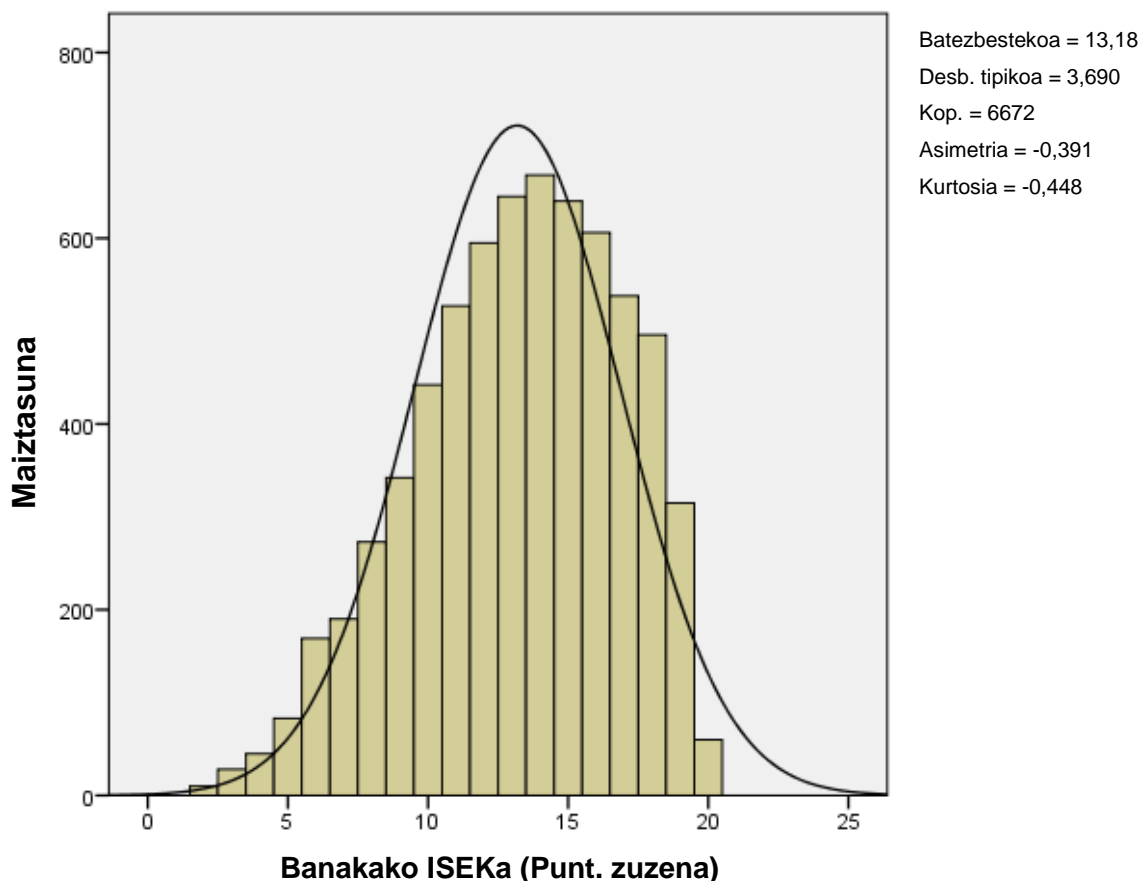
Erregresioko grafikoetako informazioak testuinguruan kokatzen ditu ikastetxeen emaitza orokorrak, ikastetxeko ikasleen batez besteko ezaugarri soziokulturalen arabera, eta haien emaitzak aukera ematen du Nafarroako batezbestekoarekin modu justuagoan konparatzeko. ISEKa 0 baino handiagoa duen ikastetxe batek batez besteko puntuazioa (500 puntu) baino puntuazio handiagoa lortu beharko luke eta ISEKa 0 baino txikiagoa duen ikastetxe batek 500 puntutik beherako batez besteko puntuazioa lortzea espero izatekoa da. Baina ikusten ari gara ez dela beti iragarpen generiko hori betetzen, eskolako

errendimenduan izaten baitira beste aldagai batzuk, hala nola norberaren lana, ikasteko estrategiak, familiako itzaropenak, beren irakasleen itzaropenak, etab.

Ikastetxe bakoitzak dituen ISEK balioa eta erregresio-zuzenarekiko kokapena gorabehera, guztietan hobetu daiteke lortutako emaitza, bi aldagai horien arteko erlazioa ez baita determinista edo funtzionala; izan badira ikasleen errendimenduan eragiten duten beste aldagai batzuk. Ondorio horretara iritsi gaitzake, erregresio-grafikoetan ikusten baitugu ISEK bera duten ikastetxeek emaitza desberdinak lortzen dituztela eta, beraz, ekitate desberdina dutela, hots, ikasleen maila sozioekonomiko eta kultural txikiagoagatik sortutako hasierako desabantailak konpentsatzeko gaitasun desberdina. Ikastetxeko zer aldagaik eragiten duten modu batera edo bestera ikertzea interesgarria da ikastetxean berean hobekuntza neurriak hartzeko. Hala eginez gero, hezkuntza sistema osoa hobetuko litzateke.

7.2. ISEKaren banaketa

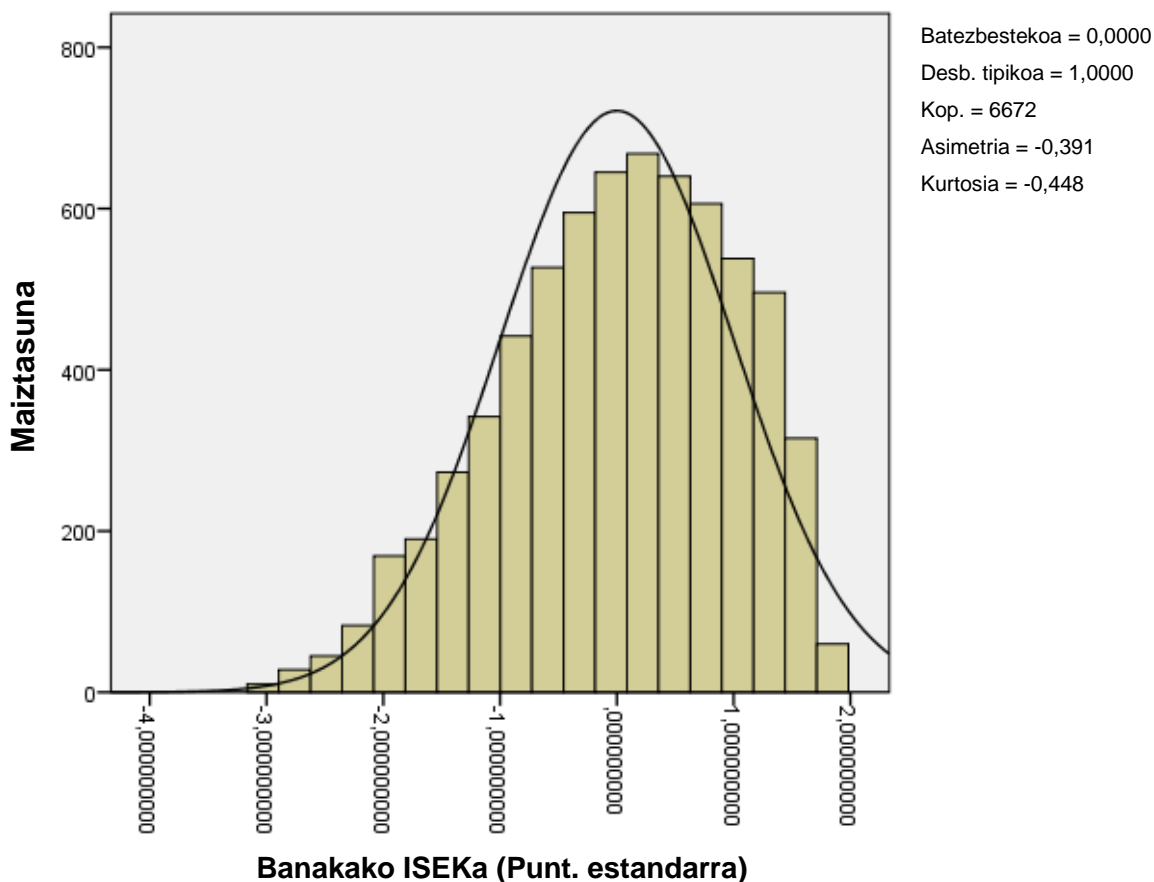
Grafikoan irudikatzen da ikasleek lorturiko banakako ISEKaren puntuazio zuzenen banaketa:



Alderdi azpimarragarriak:

- Alde handiak daude norbanakoen puntuazioen artean: puntuazioarik txikiena 2 izan da eta handiena 20 puntu.
- Desbideratze tipikoa 3,69 puntukoa da (batez besteko puntuazioaren %28), eta horrek adierazten du norbanakoen puntuazioetan aldakortasun moderatua dagoela batez besteko puntuazioaren aldean.
- Banakako ISEKaren puntuazio zuzenen banaketa, banaketa normalarekin alderatuta, asimetrikoa gertatu da ezker aldetik, eta kamutsagoa.
 - Fisherren asimetria koefizientea -0,391 da, asimetria ezkerrekoa izatearen arrazoia.
 - Fisherren kurtosi koefizientea -0,448 da.

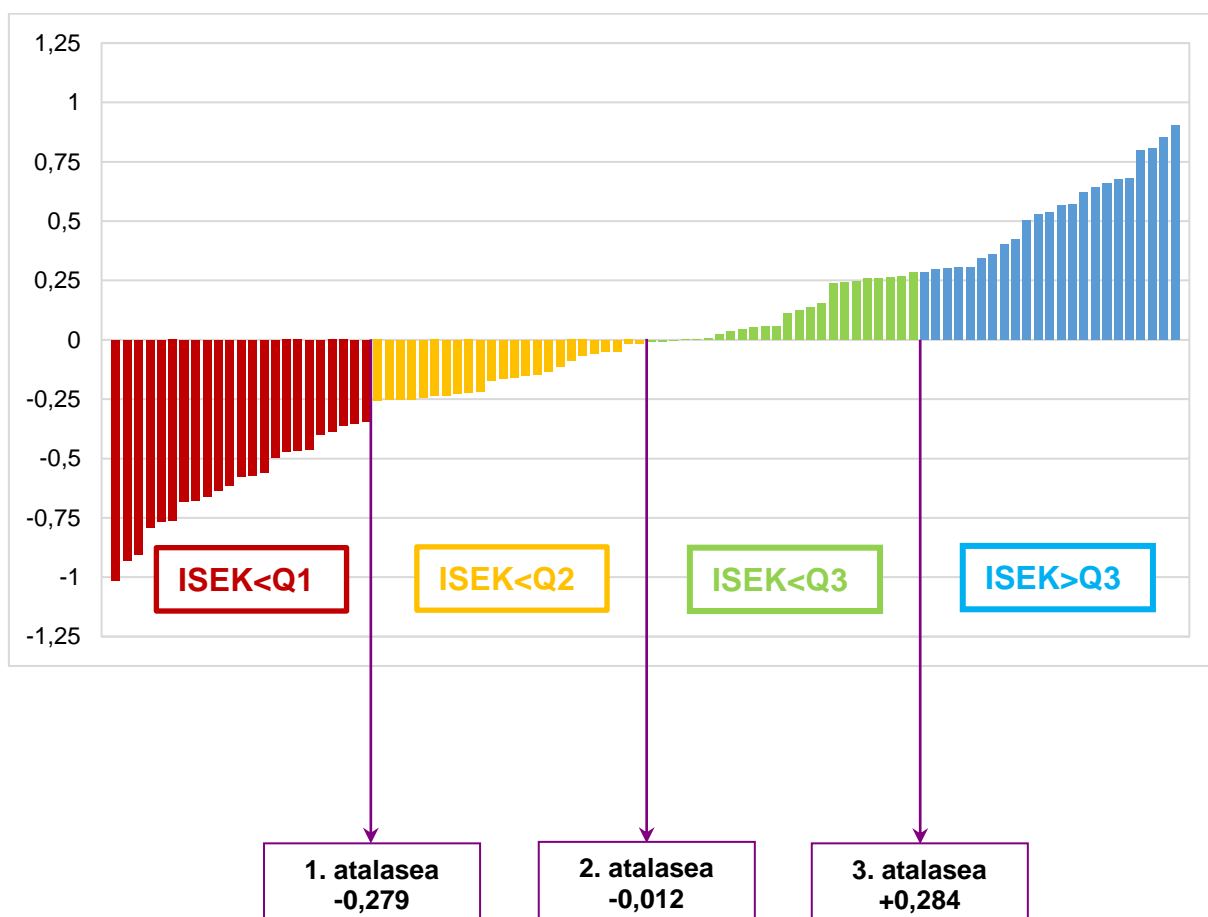
Grafikoan irudikatzen da ikasleek lorturiko banakako ISEKaren puntuazio estandarizatuaren banaketa. Kontuan hartu horren forma aurrekoarena bera dela, aipatu behar bada ere balioak -3,03 eta 1,85 artekoak dituela, batez bestekoa 0 duela eta desbideratze tipikoa, berriz, 1.



Ebaluazioan sartuta dauden 94 zentroetako bakoitzari “ikastetxeko ISEKa” eman zaio; ISEK horren balioa lortzeko, ebaluatutako ikasleen banakako ISEK estandarizatu batezbestekoa egin da. Ikastetxeek $-1,0131$ eta $+0,9042$ arteko ISEK balioak dituzte; horrek agerian uzten du ikastetxeen batez besteko baldintza sozioekonomikoak askotarikoak direla.

Grafikoan irudikatzen dira ikastetxeko ISEK balioak. Ikastetxeak 4 taldetan sailkatu dira (ISEK<Q1, ISEK<Q2, ISEK<Q3 eta ISEK>Q3), ikastetxeen ISEKaren maiztasun banaketaren kuartilak bereizten dituzten 3 atalaseen arabera (inkestak egindako ikasleen laurdena hartzen du talde bakoitzak).

Sailkapen honetan, 23 ikastetxek dituzte lehen kuartileko ISEK balioak (beheko maila); 24 ikastetxek, bigarren kuartileko ISEK balioak (maila ertain-behekoa); 24 ikastetxek, hirugarren kuartilekoak (maila ertain-goikoa), eta 23 ikastetxek, goiko kuartilekoak (goiko maila).

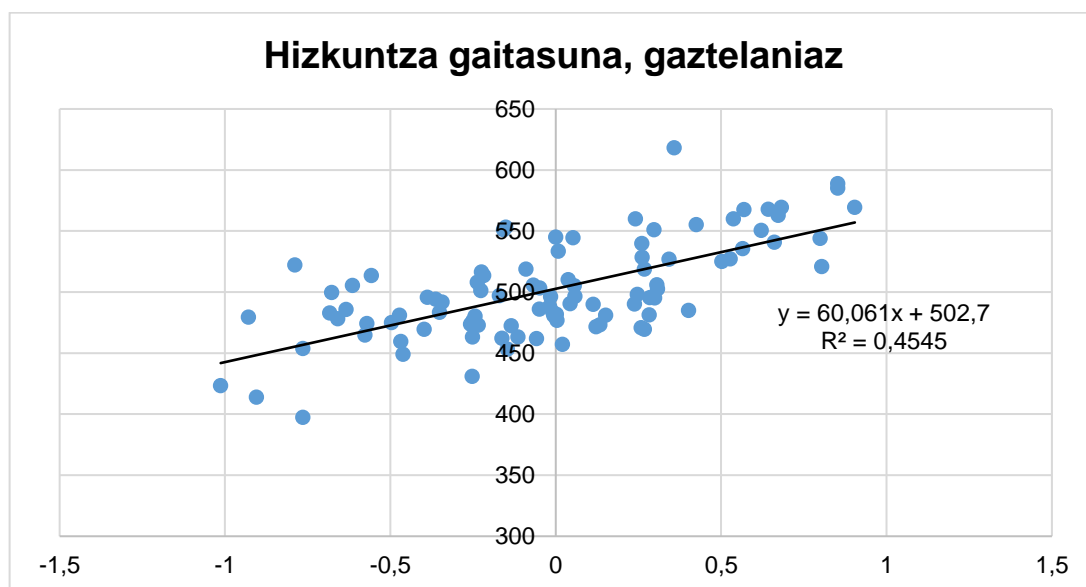


7.3. Erregresio-zuzenak

Ikastetxeen tamaina askotarikoa denez (5etik 229 ikaslera bitarte), erregresio-zuzenaren koefizienteak lortu dira ikastetxe bakoitzaren datuak haztatuz, ikastetxe horietako bakoitzean ebaluatutako ikasleen kopuruaren arabera. Haztapan horrek grafikoetan azaldutako koefizienteak adierazgarriago egiten ditu eta, beraz, ondorio fidagarriagoak ateratzen laguntzen du.

Jarraian azaltzen dira gaitasun bakoitzerako grafikoak. Ardatz horizontalean irudikatu dira "Ikastetxeko ISEKa"-k eta ardatz bertikalean, berriz, ikastetxe bakoitzaren batez besteko puntuazio normalizatua gaitasun bakoitzean. Puntu bakoitzak ikastetxe bat irudikatzen du eta erdiko puntua (ISEK = 0, puntuazio normalizatua = 500) Nafarroako batezbestekoari dagokio.

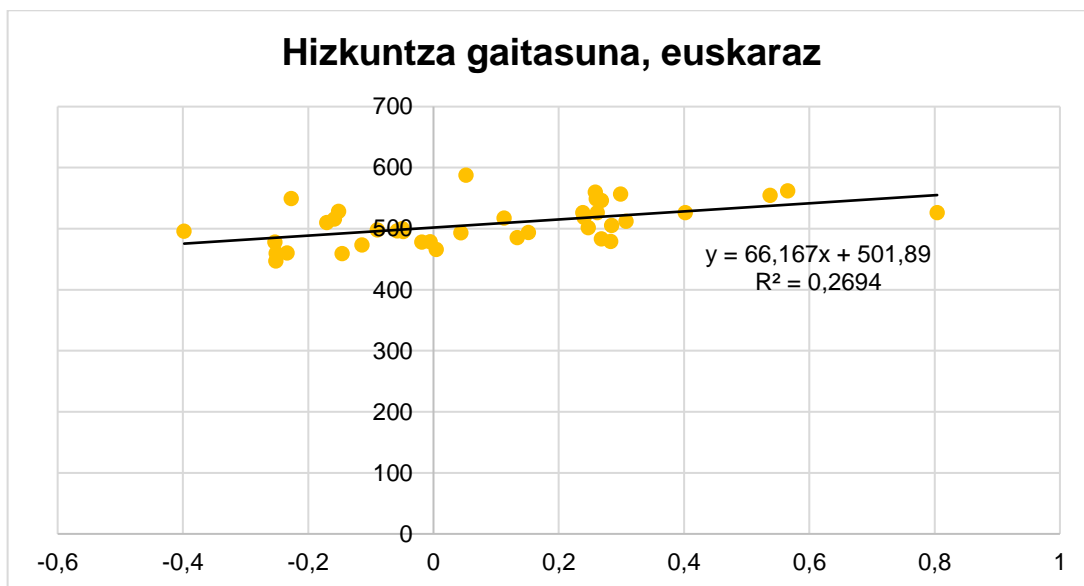
Erregresio grafikoa: Ikastetxeko ISEKa - Hizkuntza gaitasuna, gaztelaniaz



Gaztelaniazko irakurmenean, ikastetxeen batez besteko puntuazio normalizatuen arteko alderik handiena 220,76 puntukoa da.

	Hizkuntza gaitasuna, gaztelaniaz
R ² determinazio koefizientea	0,4545
Bariantza azalduaren (100*R ²) ehunekoa (%)	45,45
Gradiente	60,06
R korrelazio koefizientea	0,674

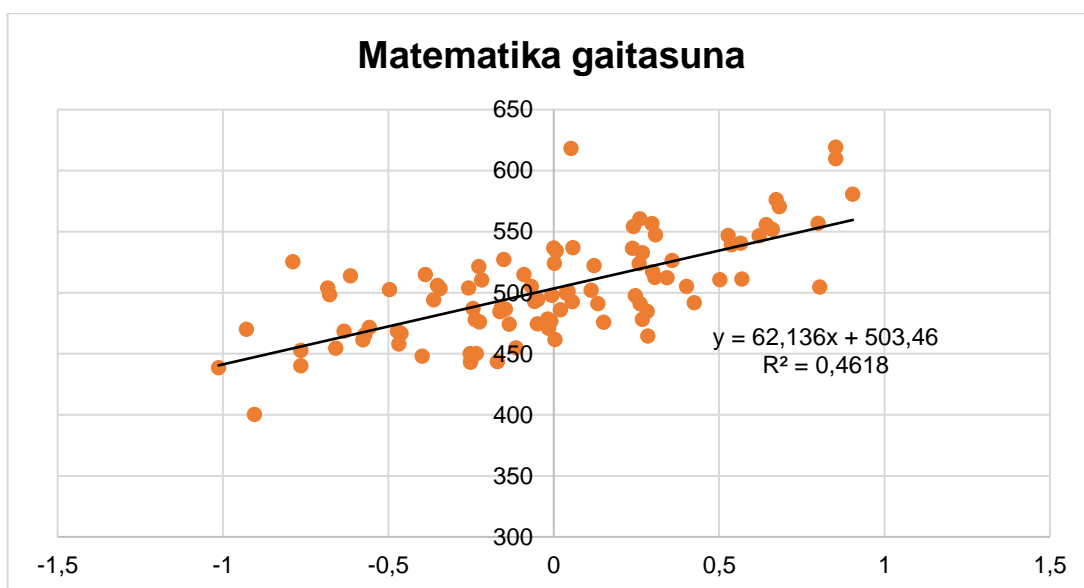
Erregresio grafikoa: Ikastetxeko ISEKa - Hizkuntza gaitasuna, euskaraz



Euskarazko irakurmenean, ikastetxeen batez besteko puntuazio normalizatuen arteko alderik handiena 140,51 puntukoa da.

	Hizkuntza gaitasuna, euskaraz
R² determinazio koefizientea	0,2694
Bariantza azalduaren (100*R²) ehunekoa (%)	26,94
Gradiente	66,17
R korrelazio koefizientea	0,519

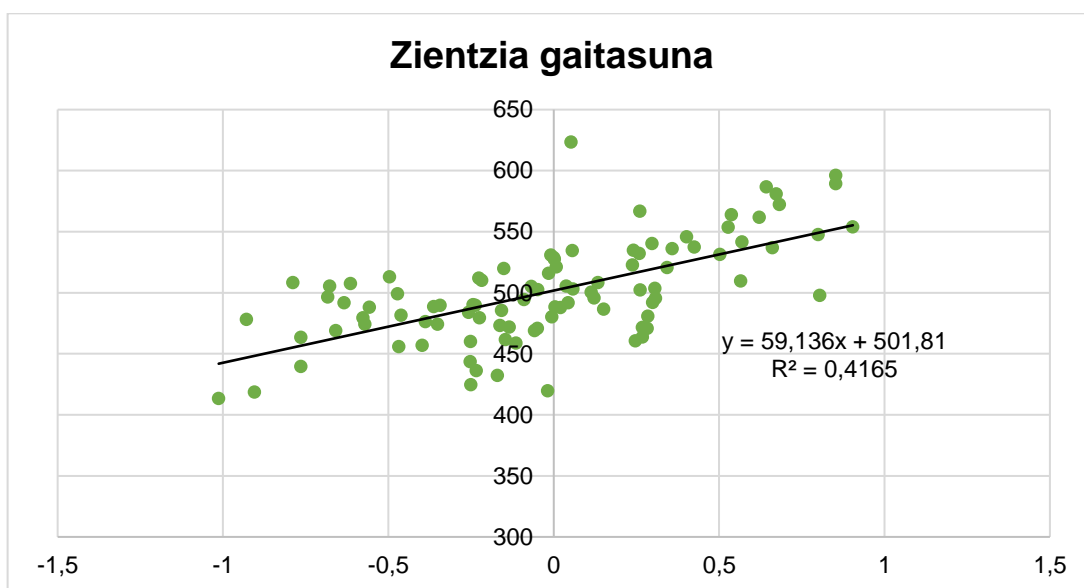
Erregresio grafikoa: Ikastetxeko ISEKa - Matematika gaitasuna



Matematika gaitasunean, ikastetxeen batez besteko puntuazio normalizatuaren arteko alderik handiena 218,93 puntukoa da.

	Matematika gaitasuna
R² determinazio koefizientea	0,4618
Bariantza azalduaren (100*R²) ehunekoa (%)	46,18
Gradientea	62,14
R korrelazio koefizientea	0,680

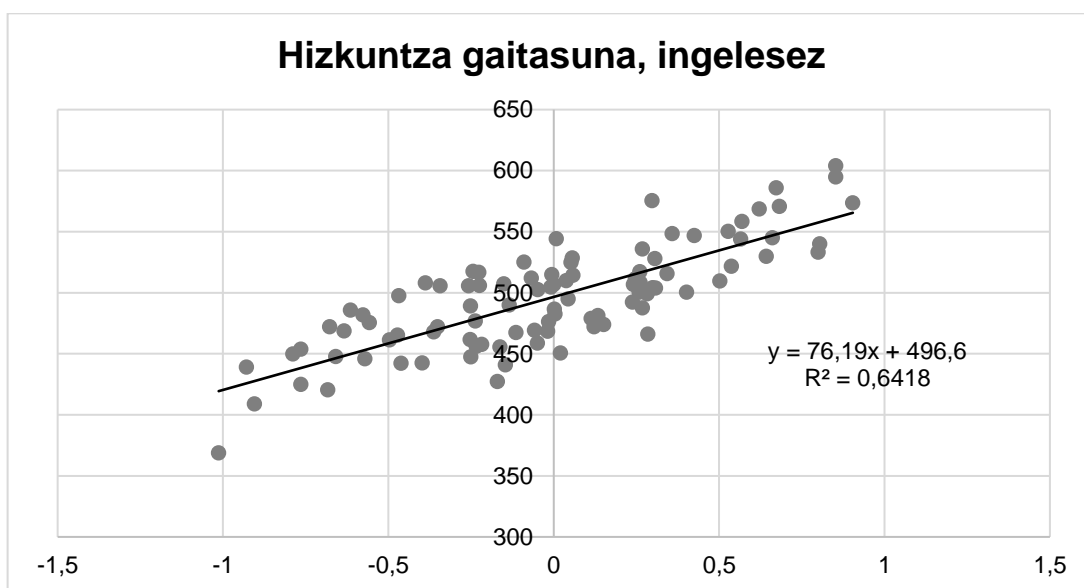
Erregresio grafikoa: Ikastetxeko ISEKa - Zientzia gaitasuna



Zientzia gaitasunean, ikastetxeen batez besteko puntuazio normalizatuen arteko alderik handiena 210,06 puntukoa da.

	Zientzia gaitasuna
R² determinazio koefizientea	0,4165
Bariantza azalduaren (100*R²) ehunekoa (%)	41,65
Gradiente	59,14
R korrelazio koefizientea	0,645

Erregresio grafikoa: Ikastetxeko ISEKa - Hizkuntza gaitasuna, ingelesez



Ingeleseko hizkuntza gaitasunean, ikastetxeen batez besteko puntuazio normalizatuen arteko alderik handiena 235,14 puntukoa da.

	Hizkuntza gaitasuna, ingelesez
R² determinazio koefizientea	0,6418
Bariantza azalduaren (100*R²) ehunekoa (%)	64,18
Gradiente	76,19
R korrelazio koefizientea	0,801

Iruña, 2022ko ekaina
Ebaluazio Atala
Hezkuntzako Ikuskapen Zerbitzua
Nafarroako Gobernuko Hezkuntza Departamentua