

LES02

2022/2023

Nombre y apellidos:

Centro escolar:

Grupo/Aula:

Localidad:

Fecha:

Competencia Lingüística Castellano

2º de ESO

Sección de Evaluación
Ebaluazio Atala



*Libros antiguos en el Castillo de Javier
Fuente: Turismo de Navarra
Autor: Iñaki Zaldúa*



Instrucciones

Vas a realizar una prueba que consta de dos partes:

1ª parte - Comprensión lectora

En esta parte vas a leer **tres textos**:

- *De jarabe para la tos a combustible para cementeras.*
- *Saca a la luz tu lado de ciclista aventurero.*
- *Domingo de carne.*

Deberás responder a preguntas sobre lo que has leído. Te encontrarás con **distintos tipos** de preguntas:

- Algunas tendrán cuatro posibles respuestas y, en ellas, tienes que elegir **la correcta y más exacta** rodeando la letra que se encuentre junto a ella. Por ejemplo:

¿Cuántos habitantes tiene Pamplona?

- A. Tantos como Barcelona.
- B. Unos 200 000.
- C. Un millón.
- D. Varios millones.

Si decides cambiar la respuesta, tacha con una **X** tu primera elección y rodea la respuesta correcta:

¿Cuántos habitantes tiene Pamplona?

- A. Tantos como Barcelona.
- B. Unos 200 000.
- C. Un millón.
- D. Varios millones.

- En otras preguntas tendrás que señalar verdadero (V) o falso (F), relacionar ideas o escribir la respuesta en el espacio señalado con puntos:

¿Cuál es la capital de Navarra?.....

2ª parte - Expresión escrita

En esta parte tendrás que escribir un texto que guardará cierta relación con la última comprensión lectora de esta prueba. Debes seguir las instrucciones que se indican; léelas atentamente. Usar el espacio de borrador es obligatorio.



Tienes 70 minutos para hacer esta prueba.

Así se reciclan las medicinas caducadas que se dejan en la farmacia. En estos puntos Sigre también hay que entregar los envases vacíos. No se deben depositar mascarillas ni test de antígenos

DE JARABE PARA LA TOS A COMBUSTIBLE PARA CEMENTERAS

SABER MÁS

maneras de vivir

CARMEN BARREIRO
Bilbao

JUAN, ¿te dejo aquí las medicinas para el Tercer Mundo?; 'Juan, aquí te quedan las radiografías de cadera de mi madre';

'Juan, ¿los tests de antígenos y las mascarillas usadas las recogéis vosotros, verdad?'. El farmacéutico Juan Enrique Garrido está "más que acostumbrado" a resolver las dudas de sus clientes sobre la recogida de medicamentos en su botica de Linares (Jaén).

"La gente está cada vez más concienciada, no solo sobre la necesidad, sino también sobre la importancia de reciclar bien las medicinas, pero todavía surgen dudas y malentendidos sobre qué tipo de productos se pueden depositar en estos contenedores especiales. Nos

hemos encontrado de todo; desde guantes a pruebas de embarazo o jeringuillas", asegura el también vocal nacional de las oficinas de farmacia del Consejo General de Colegios de Farmacéuticos.

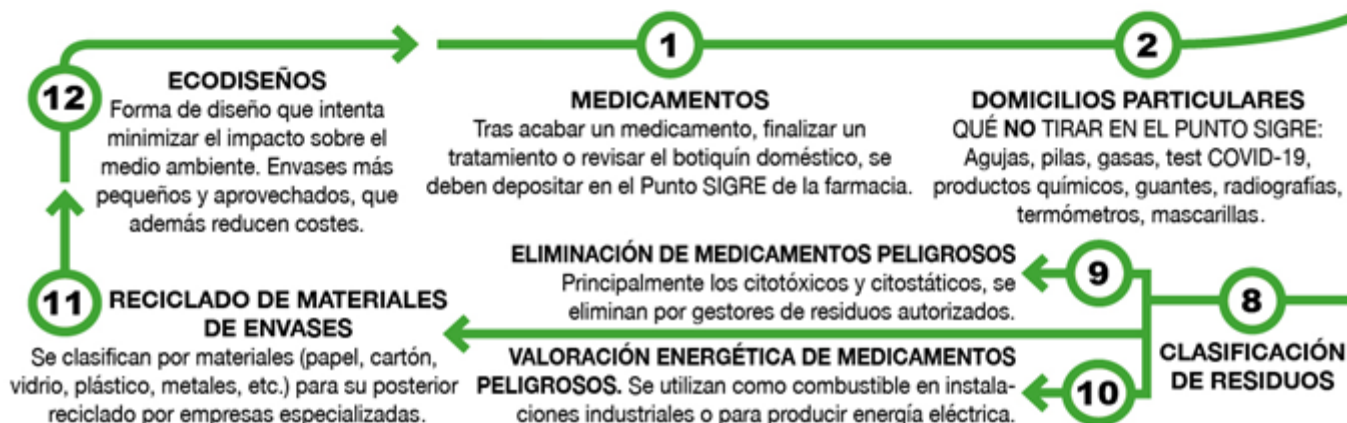
Porque en los más de 22.000 puntos Sigre de recogida de medicamentos instalados en farmacias de todo el país ni se dejan radiografías, ni antitérmicos para enviar a los países más pobres, ni mascarillas, ni test de antígenos...

"Estos contenedores blancos son exclusivamente para medicamentos: pastillas, jarabes, colirios, cremas, cápsulas, ampollas, supositorios... Y se tienen que depositar tal cual en el punto de recogida, incluidos sus anexos. Es decir, se tira todo: el envase, la caja de cartón, el prospecto, la cucharita de medidas, la jeringa de plástico... Todo. No se debe hacer una separación previa porque eso ya lo hacemos nosotros en la planta de clasificación de envases y residuos que tenemos en la localidad vallisoletana de Tudela de Duero", explica Juan Carlos Mampaso, director general de Sigre.

Revisar el botiquín cada cierto tiempo es



El Punto Sigre debe estar siempre dentro de la farmacia, bajo la supervisión del farmacéutico y accesible al público. No ubicar en la rebotica, ni en la calle, ni en la zona exterior de acceso.



“un paso fundamental” para hacer una buena gestión de los residuos y no acumular cajas y cajas de medicinas en casa, “que muchas veces no sabes ni para qué son y encima corres el riesgo de automedicarte”, alertan los expertos.

Además de los medicamentos caducados, también se deben llevar a la farmacia los envases vacíos y los tratamientos que se queden a medias. “Lo que sobre llévalo a la farmacia. No podemos tomar medicamentos por nuestra cuenta”. Y muy importante: “Los restos de las medicinas (jarabes, pastillas, ampollas...) no se echan nunca por el desagüe”, recuerda Mampaso.

Antígenos y mascarillas

Otra cosa son los productos sanitarios como mascarillas (quirúrgicas, FFP2, FFP3...) o pruebas de diagnóstico (antígenos, embarazo...) que tantas veces acaban en el punto Sigre por equivocación, sobre todo a raíz de la pandemia. En este caso, se tienen que tirar en el mismo contenedor donde se depositan los residuos de origen doméstico que no son reciclables (fracción resto).

“Hace años nos pasaba lo mismo con las radiografías. Todo el mundo nos las traía a la farmacia por desconocimiento”, apunta Juan Enrique Garrido. Por cierto, que las radiografías no se tiran a la basura tampoco, lo correcto es entregarlas en centros sanitarios o en puntos limpios.

Otro error muy frecuente es pensar que los medicamentos se pueden reutilizar. Cuenta el boticario jienense y confirma el director general de Sigre que muchos clientes llevan a las farmacias medicinas que no usan o que se les han quedado a medias para que las entre-

guen a personas que las necesiten, una práctica que está prohibida por ley. “La normativa sanitaria impide vender o comercializar cualquier medicamento que sea devuelto o entregado en las oficinas de farmacia”, precisan en Sigre.

Cuando las bolsas de los contenedores blancos se llenan, son retiradas en las mismas furgonetas que se encargan del reparto de medicinas a las farmacias y trasladadas a uno de los

143 almacenes de distribución repartidos por todo el país.

De ahí, se llevan hasta la planta de clasificación de envases y residuos, donde se aprovecha el valor energético de los medicamentos para transformarlos en el combustible que después se usa como energía en plantas cementeras en sustitución del carbón y el fuel. “De jarabe para la tos a combustible. Se trata de intentar sacar el mayor rendimiento medioambiental a las medicinas”, resume Juan Carlos Mampaso.

CÓMO CONSERVAR LOS MEDICAMENTOS

Los expertos aconsejan revisar el botiquín de casa cada 6 o 12 meses, como máximo. Retire todos aquellos medicamentos caducados, en desuso o en mal estado de conservación y llévelos al punto Sigre más cercano.

1. Mantener los medicamentos en su envase original y no tirar el prospecto. De esta manera, dispondrá de toda la información necesaria (fecha de caducidad, condiciones de conservación, dosis recomendada...) y también le facilitará la labor de revisión.

2. Guardar en el botiquín los envases vacíos (frascos, aerosoles, ampollas...) y las cajas de cartón. Esto es muy importante porque los envases siempre contienen restos del fármaco. No almacene dosis sobrantes de tratamientos prescritos por el médico.

3. Ubicar las medicinas en un lugar fresco y seco. Se debe evitar el baño y la cocina porque son los espacios de la casa donde se genera más humedad y se producen los cambios de temperatura más bruscos. “Guárdelos en un sitio donde la luz no incida de forma directa sobre el medicamento y asegúrate de que está en un lugar fuera del alcance de los niños”.

Tirar el embalaje

—¿Por qué debemos tirar todo el embalaje del medicamento en lugar de separarlo en casa?

—Por una razón muy sencilla. En el caso del envase primario (el blister de las pastillas, la botella del jarabe, el sobre de los polvos...) es porque está en contacto directo con el medicamento y es mejor que se trate en una planta especializada en lugar de depositarlo en el contenedor amarillo y que los restos de la medicina contaminen los demás residuos. Y en el caso de las cajas de cartón es porque nos dan información sobre el medicamento en cuestión, al margen de que también pueden contener restos de producto. Además, existen tratamientos para el cáncer que están catalogados como peligrosos (principalmente por citotóxicos y citostáticos) y no pueden entrar en el circuito para convertirse en combustible. De esta forma, si van dentro de la caja, los podemos identificar fácilmente (llevan distintivos informativos) antes de que entren en la cadena del reciclaje y se retiren.

Con 100 gramos por habitante y año, España se encuentra “en la parte media alta” de los países europeos que más medicamentos reciclan, “aunque este no es el objetivo. Lo que buscamos es minimizar el impacto medioambiental de estos envases y evitar la acumulación de medicamentos en los hogares”.



3. DEPOSITARLO EN EL PUNTO SIGRE DE LA FARMACIA QUÉ SE PUEDE TIRAR

Restos de medicamentos que ya no se necesiten. Medicamentos caducados. Envases vacíos.

4. RECOGIDA DE LAS BOLSAS

La bolsa cerrada se transporta por las asas y separada del cuerpo. Está prohibido cualquier manipulación del contenido.

5. CENTROS DE DISTRIBUCIÓN

Se recogen en cada farmacia y se almacenan en contenedores estancos ubicados en otras instalaciones.

7. CONTROL Y TRAZABILIDAD

Se obtienen tres grandes fracciones: medicamentos peligrosos, no peligrosos y envases.

6. PLANTA DE CLASIFICACIÓN DE ENVASES Y RESIDUOS

Se transportan las bolsas hasta la planta ubicada en Tudela de Duero (Valladolid). Los residuos se clasifican en fracciones para su posterior tratamiento.

Fuente: SIGRE - Gráfico: Josemi Benítez

1. ¿Dónde tiene que estar El Punto Sigre?

- A. En la acera de la puerta de una farmacia.
- B. En la rebotica de una farmacia con el control del farmacéutico/a.
- C. Dentro de la farmacia con el control del farmacéutico/a.
- D. Al lado de otros contenedores.

2. ¿De qué color son los contenedores de medicamentos?

- A. Azul.
- B. Blanco.
- C. Verde.
- D. Gris.





3. ¿Dónde se tira la caja de cartón de los medicamentos?

- A. En un punto Sigre.
- B. En un contenedor de residuos de origen doméstico.
- C. En un punto limpio.
- D. En el contenedor amarillo de plásticos.

4. Escribe dos motivos por los que hay que tirar todo el embalaje (envase y caja) del medicamento en el punto Sigre en vez de separarlo en casa.

-
-

5. Relaciona cada producto con el lugar adecuado donde deben ser arrojados.

Producto	Lugar
<p>1.</p> 	<p>A. Punto Sigre. B. Contenedor "Fracción resto". C. Punto limpio.</p>
<p>2.</p> 	
<p>3.</p> 	
<p>4.</p> 	

Producto	Lugar
1	
2	
3	
4	

6. Indica si son verdaderas o falsas las siguientes afirmaciones según el texto.

	V	F
A. Hay que verter los restos de medicinas en los desagües.		
B. Los ecodiseños intentan reducir costes de producción.		
C. Las medicinas no acabadas del todo las pueden usar o reutilizar otras personas.		
D. Los puntos Sigre se encuentran ubicados por todo el país.		

7. ¿Cuál es el objetivo que persiguen los responsables del reciclaje de medicamentos?

- A. Producir energía.
- B. No dañar el medio ambiente.
- C. Enseñar a las personas a reciclar.
- D. Hacer buen uso de los medicamentos.

8. ¿Cómo se clasifica lo recogido en el punto Sigre?

- A. En dos grupos: medicamentos peligrosos y medicamentos no peligrosos.
- B. En papel, vidrio, envases, etc.
- C. En medicamentos peligrosos, no peligrosos y envases.
- D. En citotóxicos y citostáticos.

Fin de las preguntas del texto 1

SACA A LA LUZ TU LADO DE CICLISTA AVENTURERO

Las mejores bicicletas de montaña cross country y eléctricas para hombre y mujer

Disfruta de las rutas más naturales con alguna de las bicicletas de montaña que te esperan. Escoge entre bicicleta convencional o eléctrica y convierte las cuestas en llanos. El mercado, como vamos a ver, está repleto de oportunidades.

BH Expert 4.0 29" SX

Con un 4 sobre 5, esta es la mejor MTB rígida de aluminio de la marca BH para los clientes de El Corte Inglés. Sus ruedas de 29", junto con su sistema de transmisión monoplato de 12 velocidades, "ofrecen una capacidad rodadora excelente", como dice Isaac. Es una bici de montaña rígida provista de suspensión delantera y cuadro de aluminio ultraligero. Dispone también de frenos de disco en la rueda delantera (180 mm) y en la trasera (160 mm). En resumen, y como afirma Mikel, "en relación calidad-precio, es una *mountain bike* magnífica".



BH Expert 4.0 29" SX

NCM Moscow

La mejor bici de montaña eléctrica de la marca NCM a tenor de las valoraciones de los clientes de Amazon, que le dan un 4,6 sobre 5 y un 78% de comentarios de 5 estrellas. "Su batería brinda más de 120 km de asistencia al pedaleo. He dejado de tener miedo a salir de ruta con mis amigos y a quedarme rezagado gracias a ella" dice Ignacio. En concreto, esta *e-bike* de montaña posee una batería de 48 V y un motor de 250 W regulable en 6 niveles de potencia. Se controla a través de una pantalla ubicada en el manillar. Además, como aclara Alfonso, "no es tan pesada como otras bicis eléctricas de montaña gracias a su cuadro de aluminio ultraligero".



NCM Moscow

Hiriyt 26”

Según las opiniones de los compradores en Amazon, estamos ante la mejor bicicleta de montaña eléctrica de la marca Hiriyt. Tiene un sistema de transmisión de 21 velocidades y, como comenta Jorge, “su motor se puede regular en tres modos según el nivel de asistencia de pedaleo que necesites”. En concreto, es de 250 W y permite alcanzar 30 km/h a pleno rendimiento. Está alimentado por una batería de carga rápida de 36 V que, con solo 4 horas conectada, “proporciona más de 50 km de autonomía” (Cristina). Posee un cuadro de aluminio muy resistente, ruedas aerodinámicas de 6 radios y tija telescópica para ajustar su cómodo sillín. También incluye luz LED delantera y una bolsa acoplable al manillar delantero para llevar cómodamente kits multiherramientas



Kross Soil 1.0 M Trail 29”

Ahora vamos con la mejor MTB de doble suspensión de la marca Kross para los clientes de El Corte Inglés. En concreto, la Kross Soil 29” es una bici de montaña que está a medio camino entre una de Trail y una de Enduro. Esto queda patente, según Ángel, en su “extraordinario sistema de suspensión. Da igual los baches, saltos y piedras del camino. Pasa por encima y ni los notas”. Cuenta con frenos hidráulicos traseros y delanteros y cuadro de aluminio Superlite. En total, pesa poco más de 13 kg. En definitiva, “una pasada de *mountain bike*. No es la más barata, pero sí una de las mejores. La tengo desde hace 6 meses y, sinceramente, la considero una excelente inversión” (Juan).



https://www.elconfidencial.com/decompras/2020-05-11/mejores-bicicletas-montana-hombre-mujer_2588003/ (Adaptado)

9. De las bicicletas con puntuación por parte de los usuarios, ¿cuál tiene la mayor nota?

.....

10. ¿Qué ventaja aprecian los usuarios en la bicicleta NCM Moscow?

- A. Su poco peso.
- B. La relación calidad-precio.
- C. El sistema de frenos de disco.
- D. Un sillín muy comfortable.

11. Según la información del texto, ¿dónde se venden las bicicletas eléctricas?

.....

12. ¿Cuántas personas opinan sobre las diferentes bicicletas?

.....

13. ¿Qué elemento tienen en común las bicicletas descritas?

- A. Frenos de disco.
- B. Transmisión de 21 velocidades.
- C. Ruedas de 29".
- D. Cuadro de aluminio.

14. Relaciona las propiedades de la primera columna con el modelo de bici de la segunda columna.

Propiedades	Modelo de bici
A. Sistema de transmisión monoplato.	1. BH Expert.
B. Batería de carga rápida.	2. NCM Moscow.
C. 120 km de asistencia al pedaleo.	3. Hiriyt 26".
D. Frenos hidráulicos.	4. Kross Soil.

Propiedades	Modelo de bici
A.	
B.	
C.	
D.	

Fin de las preguntas del texto 2

Domingo de carne

Estábamos alojados en el hotel Londres y durante las primeras veinticuatro horas en la ciudad no habíamos salido de la habitación; solo nos habíamos asomado a la terraza para ver desde allí La Concha, demasiado llena para que resultara un espectáculo agradable. Solo resulta grato lo que no es masivo y es distinguible, y allí no había manera de fijar la vista en nadie, pese a los prismáticos; el exceso de carne nivela e iguala. Los habíamos llevado por si algún domingo íbamos a Lasarte, al hipódromo; no hay mucho que hacer en San Sebastián los domingos de agosto, estaríamos allí tres semanas, nuestras vacaciones, cuatro domingos, pero tres semanas, porque aquel segundo día de estancia era domingo y partiríamos un lunes.

Yo me asomaba más que mi mujer, Luisa, siempre con los prismáticos en la mano o, mejor dicho, colgados del cuello para que no pudieran resbalármese y caer desde la terraza al suelo, hechos añicos. Intentaba fijarme en alguien de la playa, escoger a alguien, **pero había demasiadas personas para poder guardarle fidelidad a ninguna (...)**.

Quizá me aburría, y por eso sentí un poco de envidia cuando vi que dos habitaciones más allá, a mi derecha, había un individuo que, también con prismáticos, los mantenía fijos en algún punto interesante, sin bajarlos más que al cabo de un rato y sin moverlos mientras miraba: los sostenía en alto, inmóviles, durante un par de minutos, luego descansaba el brazo y al poco volvía a alzarlos, siempre en la misma posición, no desviaba su mirada un ápice. Él no estaba asomado; al contrario, observaba desde dentro de la habitación, y por tanto yo solo le veía el brazo con vello. Me pregunté con envidia hacia dónde exactamente estaría mirando. Yo deseaba fijar mi vista: solo cuando se fija se descansa de veras y se pone interés en lo que se contempla. Yo hacía barridos solamente, de **carne y más carne sin individualizar**, si por fin Luisa y yo bajábamos a la playa (estábamos haciendo tiempo a que se despejara un poco), formaríamos parte del **conglomerado de carnes idénticas** en la distancia, nuestros cuerpos reconocibles quedarían perdidos en la uniformidad que procuran la arena y el agua y los trajes de baño. Tal vez por eso, para no ser divisados, para no ser enfocados ni distinguidos, es por lo que los veraneantes gustan de desnudarse un poco y mezclarse con otros entre arena y agua.

Intenté calcular hacia qué punto podían dirigirse los ojos fijos, de mi vecino, y logré acotar un espacio no lo bastante pequeño copiándole en su mirada o intentando adivinársela; pude descartar la mayor parte de la extensión que tenía ante mí, una playa. Según mis cálculos y mi observación, el individuo de mi derecha tenía que estar mirando hacia una de cuatro personas, todas ellas bastante cercanas entre sí y alineadas en última fila, lejos del agua. A la derecha de esas personas se abría un pequeño hueco, también a su izquierda; eso fue lo que me hizo pensar que miraba a una de esas cuatro. La primera (de izquierda a derecha) me mostraba o nos mostraba la cara, ya que estaba recibiendo el sol de espaldas: era una mujer aún joven, estaba

leyendo un periódico. La segunda estaba sentada, otra mujer, de más edad, más corpulenta, con traje de baño de una sola pieza y un sombrero de paja, se untaba crema: sería una madre, pero sus hijos la habían abandonado, tal vez jugaban junto a la orilla. La tercera persona era un hombre, quizá su marido o su hermano, era más esbelto, tiritaba por capricho de pie sobre su toalla, como si estuviera recién vuelto del agua (por capricho porque el mar no podía estar frío). La cuarta era la más distinguible porque estaba vestida, al menos el tórax cubierto: era un hombre mayor (la nuca canosa) sentado de espaldas, erguido, como si a su vez estuviera observando o vigilando a alguien en la orilla o unas filas más adelante: **la playa como un teatro.**

Fijé mi mirada en él: estaba sin duda solo, no tenía que ver con el que estaba a su izquierda (...). Llevaba puesta una camiseta verde de manga corta, no podía ver si debajo tenía el traje de baño o un pantalón. Se rascaba la espalda, un poco como si se señalara. No pude esperar a comprobar si llevaba pantalones o traje de baño, pero sí a saber que era él el objetivo de mi vecino, porque de pronto, con mis prismáticos fijos por fin en su espalda ancha, vi cómo se derrumbaba, caía hacia delante, sentado, como caen las marionetas cuando las abandona la mano que las sujetaba. Había oído un golpe seco y amortiguado, aún me dio tiempo a ver que lo que desaparecía de la terraza de mi derecha no era ya el brazo de mi vecino con los prismáticos, sino su brazo y el cañón de un arma. Creo que no se dio cuenta nadie, aunque el individuo que tiritaba se quedó parado, ya sin frío.

Javier Marías, *Cuando fui mortal*, 1996. (Adaptado)

15. Al narrador le gustaría:

- A. Tener unos prismáticos mejores que se acerquen más.
- B. Tener los prismáticos de su vecino.
- C. Tener un objetivo concreto al que mirar.
- D. Ser el objetivo de alguien que mire.

16. ¿Qué significa la siguiente expresión: “no desviaba su mirada un ápice”?

- A. No desviaba su mirada un centímetro.
- B. No desviaba su mirada ni un poco.
- C. No desviaba su mirada del objetivo.
- D. No desviaba su mirada del prismático.

17. Indica con una cruz si las siguientes afirmaciones son verdaderas (V) o falsas (F):

	V	F
A. El narrador y su mujer han estado bañándose en la Concha.		
B. Le gusta observar la playa porque hay mucha gente.		
C. Según el narrador, ir en bañador hace que el cuerpo de cada persona destaque.		
D. El narrador no logra verle la cara al vecino que observa desde otro balcón.		

18. ¿Cuál de estas frases extraídas del texto NO quiere decir que «en una playa llena de gente es difícil fijarse en alguien en concreto»?

- A. Demasiadas personas para guardarle fidelidad a ninguna.
- B. Carne y más carne sin individualizar.
- C. Conglomerado de carnes idénticas.
- D. La playa como un teatro.

19. ¿Qué rasgo físico le indica que el hombre sentado es mayor?

.....

20. ¿Por qué está seguro el narrador de que el hombre sentado es el objetivo del vecino?

- A. Porque está separado de los otros tres.
- B. Porque es el único que está sentado.
- C. Porque es el único que está vestido.
- D. Porque cae derrumbado.

21. ¿Qué le ha sucedido en realidad al hombre sentado?

.....

22. La aparición en un texto de los tres puntos suspensivos entre paréntesis “(...)”:

- A. Es una indicación para una hipotética representación teatral.
- B. Es una indicación de pausa para la persona que lee.
- C. Indica que el texto original ha sido adaptado: la frase anterior ha sido modificada.
- D. Indica que el texto original ha sido adaptado: un fragmento ha sido eliminado.

Fin de las preguntas del texto 3

2ª parte - Expresión escrita

- 23.** Redacta un texto narrativo de unas 15-20 líneas en el que observas desde el balcón de tu hotel la plaza mayor de una gran ciudad, llena de gente, y acabas presenciando algo sorprendente.

En la narración debes:

- **Comenzar con esta frase (ya copiada):** *“Me alojaba en el hotel Estrella y durante las primeras veinticuatro horas en la ciudad no había salido de la habitación; solo me había asomado a la terraza para ver desde allí la Plaza Mayor, donde la muchedumbre se divertía.”*
- **Describir con detalle qué se veía en esa plaza llena de gente, cómo era el ambiente, qué impresión te producía.**
- **Terminar con algo sorprendente que sucede de forma rápida y repentina.**

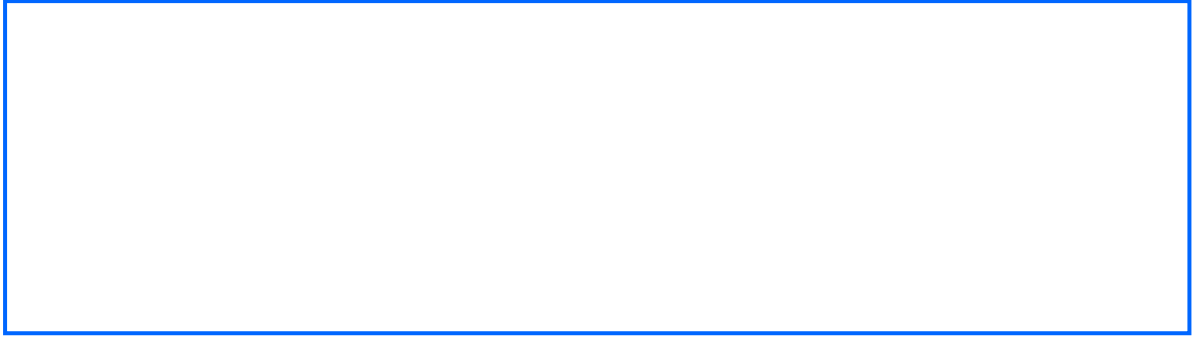
Características obligatorias:

- La historia debe situarse en **el pasado** y estar escrita en **1ª persona**.

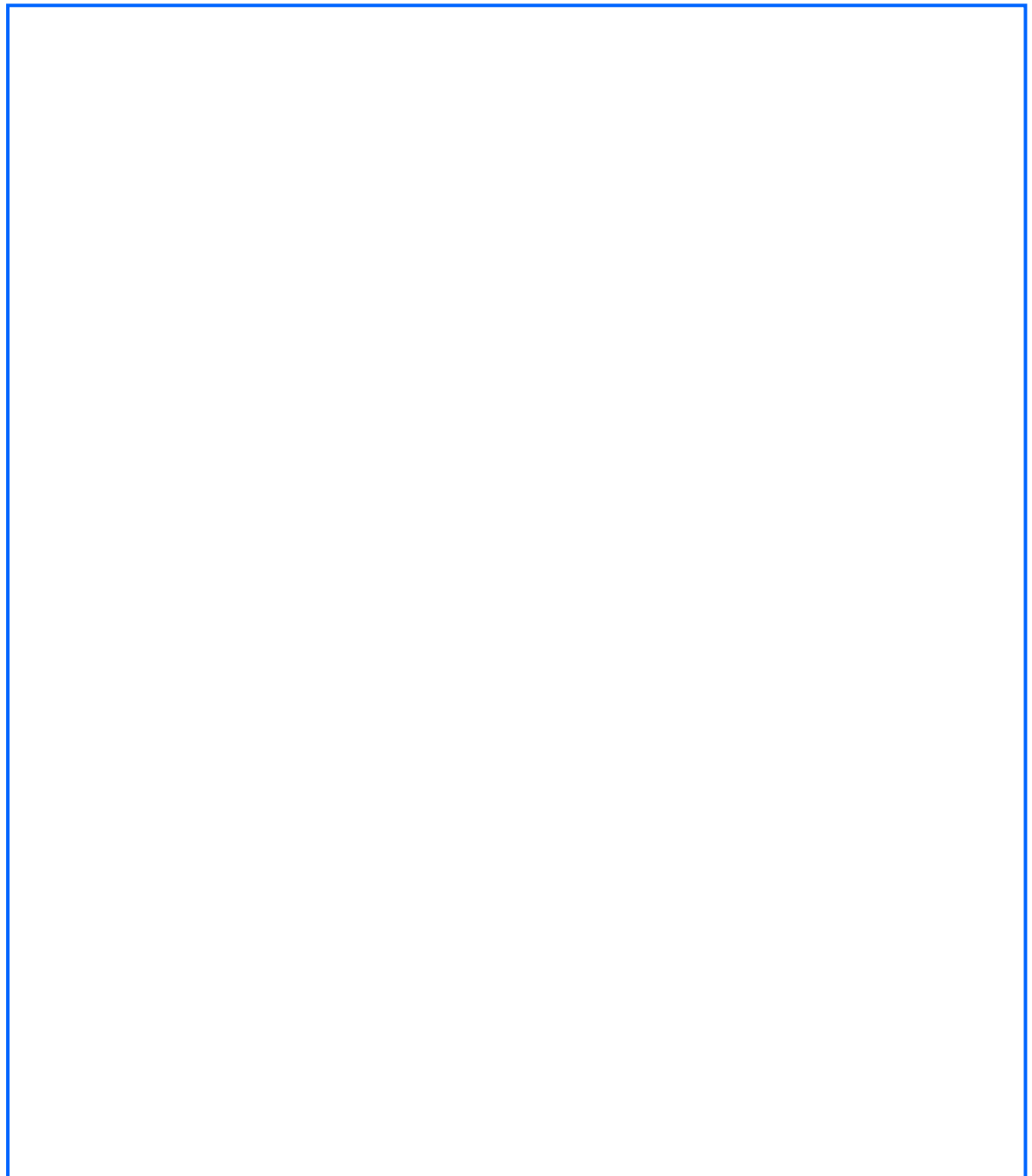
Recuerda seguir el correcto proceso para la elaboración de un texto:

1. Planteamiento inicial: elección y organización de las ideas (obligatorio).
2. Redacción de un borrador (obligatorio), para así poder releerlo y corregirlo en el texto definitivo.
3. Elaboración del texto definitivo (obligatorio).

1. Espacio para anotar ideas iniciales:

A large, empty rectangular box with a blue border, intended for writing initial ideas.

2. Espacio para el borrador:

A very large, empty rectangular box with a blue border, intended for writing a draft.

**Tabla de puntuaciones a completar
por el profesorado corrector**

Parte	Criterio	0	0,5	1
PLAN	1. Empleo eficaz del espacio para ideas y borrador.			
	2. Presentación.			
CORRECCIÓN	3. Ortografía (máximo, 1 punto; mínimo, 0 puntos). *-0,2 por fallos ortográficos; -0,1 por fallos de tildes.			
	4. Corrección gramatical.			
ADECUACIÓN Y COHERENCIA	5. Coherencia y ajuste a la contextualización: ▪ Puntos de partida y de finalización respetados. ▪ Estructura clara, relato coherente, progresión temática.			
	6. Descripción: ▪ Describe qué se ve en la plaza y el ambiente. ▪ Describe su impresión.			
	7. Narración: ▪ En pasado. ▪ En 1ª persona.			
	8. Vocabulario e intención literaria.			
COHESIÓN	9. Conexión y mecanismos de cohesión.			
	10. Puntuación (máximo, 1 punto; mínimo, 0 puntos). *-0,2 por errores en puntos; -0,1 por errores en comas, puntos y comas, dos puntos.			
Ítem 23-Total:		/10		

❖ Se recomienda consultar el cuadernillo de corrección.