

EVALUACIÓN DIAGNÓSTICA **2012/13**

4º de Educación Primaria

Informe final

Septiembre de 2013

SERVICIO DE INSPECCIÓN EDUCATIVA
SECCIÓN DE EVALUACIÓN

INDICE

1. Introducción	4
2. Competencia lingüística en Lengua castellana	7
2. 1 Descripción de la prueba: nº de ítems, puntuación, tipología y % de aciertos	7
2. 2 Niveles de competencia: significado	9
2. 3 Los ítems: información, adscripción a niveles y ejemplos	10
2. 4 Resultados globales.....	14
2.5 Distribución de las puntuaciones	17
2.6 La producción escrita producción escrita... ..	18
3. Competencia lingüística en Lengua vasca	23
3.1 Descripción de la prueba: nº de ítems, puntuación, tipología y % de aciertos	23
3.2 Niveles de competencia: significado	24
3.3 Los ítems: información, adscripción a niveles y ejemplos	26
3.4 Resultados globales.....	30
3.5 Distribución de las puntuaciones	33
3.6 La producción escrita... ..	34
4. Competencia matemática	38
4.1 Descripción de la prueba: nº de ítems, puntuación, tipología y % de aciertos	38
4.2 Niveles de competencia: significado	39
4.3 Los ítems: información, adscripción a niveles y ejemplos	40
4.4 Resultados globales.....	44
4.5 Distribución de las puntuaciones	47
5. Competencia lingüística en inglés	48
5.1 Descripción de la prueba: nº de ítems, puntuación, tipología y % de aciertos	48
5.2 Niveles de competencia: significado	49
5.3 Los ítems: información, adscripción a niveles y ejemplos	51
5.4 Resultados globales.....	55
5.5 Distribución de las puntuaciones	57

6- ISEC

6.1 El ISEC.....	59
6.2 Rectas de regresión	61
6.3 Distribución del ISEC	66

1. Introducción

El artículo 21 de la LOE establece que al finalizar el segundo ciclo de la educación primaria todos los centros realizarán una evaluación de diagnóstico de las competencias básicas alcanzadas por sus alumnos. Esta evaluación tiene las siguientes características:

- Censal, la deben realizar todos los alumnos y alumnas de 4º de EP.
- Sobre las competencias básicas.
- Informativa para alumnos y padres.
- Formativa, para ayudar en el proceso de enseñanza-aprendizaje.

La evaluación de diagnóstico censal 2012-2013 se ha centrado en las competencias lingüísticas en las lenguas de instrucción, en la competencia matemática y en la competencia lingüística en inglés; las pruebas tienen como referencia el marco teórico de la evaluación que se publicó en el curso académico 2008-09.

Las pruebas de rendimiento han sido preparadas por la Sección de Evaluación a partir del trabajo realizado por equipos de profesores, por tanto, han sido externas para los centros y se han aplicado en los mismos días en todos los centros educativos y se han corregido conforme a criterios prefijados.

A principios de junio los centros recibieron los resultados de sus alumnos con la finalidad de elaborar un informe de cada alumno o alumna, que fue puesto en conocimiento de las familias al finalizar el curso académico.

En las mismas fechas, los centros accedieron a través de la aplicación Educa a un informe completo con los estadísticos: puntuación media, desviación típica, distribución del alumnado en los niveles de competencia, porcentajes de acierto en los ítems, puntuación media de cada grupo clase e información de la regresión entre rendimiento e ISEC (variable socioeconómica). Esta información por competencia evaluada se expresaba en forma de tablas y de gráficos.

El presente informe viene a complementar la información anterior desde una perspectiva global, centrada en la totalidad del alumnado y en características de las pruebas. En este informe cobra relevancia el significado de los niveles de competencia, la adscripción de los ítems a niveles de competencia y la identificación del proceso evaluado con cada ítem. Se presenta los histogramas de distribución de las puntuaciones de los alumnos y se compara con la distribución normal.

Y se dedica un apartado a analizar la correlación entre rendimiento medio de centro y valor medio del ISEC. Para cada una de las competencias se representa la recta de

regresión y permite valorar el impacto o efecto de la variable socioeconómica y cultural de los centros en el rendimiento medio.

Carácter censal de la evaluación

La matrícula total en 4º curso de Educación Primaria, en el curso académico 2012-13, fue de 6.754 estudiantes, y a este alumnado se ha dirigido la evaluación diagnóstica. Como en toda evaluación, hay alumnos con imposibilidad técnica para realizar las pruebas en condiciones adecuadas, por lo que se establecieron tres causas de exención: *desconocimiento de la lengua de la prueba por incorporación reciente a nuestro sistema educativo (menos de un año), concurrencia de discapacidad psíquica o intelectual censada en el CREENA o bien tener alguna discapacidad motórica o sensorial que en ambos casos impidiera realizar las pruebas.*

La aplicación de estas circunstancias determinó la condición de exento en 197 casos por lo que se concretó la población final objeto de las pruebas en 6.557 alumnos.

En la tabla siguiente se exponen los datos que permiten juzgar el carácter censal y la amplitud de la evaluación realizada:

Datos de matrícula y participación

a) Generales

	Educación Primaria 4.º curso	
	N	%
Matrícula total	6.754	100
Alumnos exentos	197	2,9
Población final	6.557	97,1

b) Por competencia

	Realizan la prueba Nº - (%)	No realizan la prueba Nº - (%)
C Lingüística en LC	6.506 - (99,2%)	51 - (0,8%)
C Lingüística en LV	1.782 - (99,6%)	8 - (0,4%)
C Matemática	6.491 - (99%)	66 - (1 %)
C Lingüística en Inglés	6.490* - (99,1%)	56 - (0,9%)

* 11 alumnos imparten Francés en lugar de Inglés

De los 197 alumnos exentos, algunos sí hicieron las pruebas y obtuvieron su informe individual. Esto fue posible cuando sus tutores o tutoras consideraron que la información a obtener podría aportar una visión complementaria y útil para su labor profesional.

En los resultados generales expuestos en este informe (estadísticos) no se han tenido en cuenta los alumnos exentos ni los no presentados fuera de plazo.

2. Competencia lingüística en castellano

2.1. Descripción de la prueba: nº de ítems, puntuación, tipología y % de aciertos

La prueba ha constado de dos partes: lectura y escritura.

La lectura ha estado formada por dos textos o estímulos de los que se extrajeron las preguntas de comprensión lectora. Del texto “*Doña Vinagre*” se formularon 12 ítems, y del segundo texto, “*Vincent Van Gogh*”, 13 ítems.

Del total de 25 ítems, 20 han sido valorados con 1 punto y 5 con 2 puntos, admitiendo en estos casos puntuaciones parciales de 1 punto.

Las tareas que se abordaron con los 25 ítems se relacionan con los procesos de lectura fijados en el marco de la evaluación diagnóstica.

Los ítems han resultado de diferente dificultad, desde muy fáciles, contestados correctamente por el 86,4 %, a otros difíciles solo acertados por el 29,7 % del alumnado.

La escritura ha consistido en la redacción libre sobre un personaje que el alumno/a considerara extraordinario.

En cuanto al texto escrito se han valorado tres aspectos fundamentales en la calidad o adecuación de la escritura: *Presentación y ortografía*, *Coherencia de la historia* y *Corrección gramatical y riqueza léxica*, todos ellos con el mismo peso en la puntuación total.

En el punto 2.6 de este informe se presentan los resultados desagregados de la parte de escritura.

La puntuación global en la competencia lingüística se ha obtenido sumando las puntuaciones totales de lectura y escritura ponderadas respectivamente con 0,707 y 0,293.

En la tabla siguiente se muestran varias características de los ítems de la prueba: *tipología (abierto o cerrado)*, *puntuación máxima asignada*, *índice de dificultad* y *proceso evaluado*.

En la tabla siguiente se caracterizan los ítems de la prueba y se exponen en el mismo que en el cuadernillo de la prueba.

Nº ítem	Abierto / Cerrado	Puntuación máxima	Índice dificultad: % de acierto	Proceso evaluado
1	A	2	82,6	Comprensión global
2	C	1	43,6	Comprensión global

3	C	1	62,0	Comprensión global
4	C	1	44,8	Interpretación
5	C	1	57,4	Interpretación
6	C	2	64,4	Búsqueda de información
7	A	1	53,0	Interpretación
8	A	1	86,4	Reflexión sobre el contenido
9	C	1	84,9	Reflexión sobre el contenido
10	C	1	55,4	Comprensión global
11	A	2	51,2	Búsqueda de información
12	A	2	81,5	Interpretación
13	C	1	79,3	Interpretación
14	C	1	73,0	Búsqueda de información
15	C	1	59,4	Búsqueda de información
16	C	1	74,7	Interpretación
17	A	2	59,6	Reflexión sobre el contenido
18	C	1	83,9	Búsqueda de información
19	C	1	29,7	Búsqueda de información
20	C	1	67,0	Reflexión sobre el contenido/Interpretación
21	C	1	80,1	Reflexión sobre el contenido
22	C	1	71,6	Reflexión sobre la forma
23	C	1	72,2	Búsqueda de información
24	C	1	94,0	Interpretación/ comprensión global
25	C	1	64,2	Reflexión sobre el contenido
26	A	4	65,3	Presentación y ortografía
27	A	4	64,3	Coherencia de la historia
28	A	4	62,8	Corrección gramatical y riqueza léxica

Los ítems 26-27 y 28 corresponden a la producción escrita (redacción)

2.2. Niveles de competencia: significado

A partir del análisis de las preguntas que cada alumno o alumna responde correctamente se puede conocer qué es lo que sabe hacer y lo que no llega a dominar. La competencia lingüística se ha dividido en niveles, con el siguiente significado:

NIVEL 1	NIVEL 2	NIVEL 3	NIVEL 3+
<p>Los alumnos y alumnas que se encuentran en este nivel son competentes a la hora de comprender información absolutamente literal, tanto en el texto narrativo como en el expositivo; sin embargo, presentan dificultades a la hora de responder a preguntas que implican interpretación, comprensión global, reflexión y valoraciones.</p> <p><i>Sus producciones escritas, en general, no están bien presentadas, sin verdadera coherencia interna y cometen fallos de concordancia.</i></p>	<p>El alumnado de este nivel responde correctamente a las preguntas del nivel 1, Además resuelve también preguntas de búsqueda de información pero no tan estrictamente literales, que exigen mayor nivel de comprensión de la situación. Empiezan a resolver tareas sencillas de interpretación y de reflexión.</p> <p>No obstante, tiene dificultades de comprensión global, de interpretación con cierto nivel de profundidad y de valoración de los textos (sean narrativos o expositivos).</p> <p><i>Sus producciones escritas, presentan más de cinco faltas de ortografía por cada diez líneas.</i></p> <p><i>Suele haber fallos de cohesión interna del texto</i></p> <p><i>Las oraciones tienen una estructura muy elemental</i></p>	<p>Los alumnos y alumnas que se encuentran en este nivel resuelven correctamente las preguntas relacionadas con la recuperación de la información, tanto literal como no literal, además comprenden globalmente el texto. Demuestran un nivel aceptable en relación con la reflexión sobre el contenido. Son capaces de valorar y reflexionar sobre un texto.</p> <p><i>Sus producciones escritas, presentan menos de cinco faltas de ortografía</i></p> <p><i>Las oraciones están bien enlazadas unas con otras</i></p> <p><i>No aparecen ya en este nivel fallos de concordancia. Se distingue claramente entre el código oral y el escrito.</i></p>	<p>Además de realizar correctamente las tareas implicadas en el nivel 3, resuelven aquellas que son más complejas.</p> <p><i>Sus producciones escritas, presentan muy pocas faltas de ortografía, incluso utilizan las tildes correctamente.</i></p> <p><i>Son textos claros, bien organizados y legibles en todos los sentidos.</i></p> <p><i>Este nivel se distingue del anterior en el uso de recursos de cohesión interna que se manifiesta en la complejidad y riqueza sintáctica de las oraciones utilizadas.</i></p>

Definición numérica de los niveles

La asignación a un nivel requiere alcanzar una puntuación global comprendida en el intervalo correspondiente a ese nivel, según se indica en la tabla siguiente:

	Competencia lingüística en lengua castellana Intervalos de puntuación
Nivel 1	0 -17
Nivel 2	18 - 24
Nivel 3	25 -36
Nivel 3+	37 - 42

2.3. Los ítems: información, adscripción a niveles y ejemplos.

Los alumnos del mismo nivel tienden a contestar bien las preguntas hasta una determinada dificultad y fallan en otras consideradas difíciles para ellos, de modo que éstas nos informan de los procesos y tareas que no dominan y que podrían ser objeto de reflexión para ajustar el proceso de enseñanza-aprendizaje.

Por ejemplo, el ítem 9 ha resultado fácil para el 84,9% de los alumnos, plantea una reflexión sobre el texto, el ítem 14 ha resultado menos fácil, había que buscar una información; el ítem 20 ha resultado medianamente difícil en el que tenían realizar una interpretación del texto; y el ítem 19 plantea un proceso de búsqueda de información que ha resultado difícil en general.

Cada ítem tiene un grado de dificultad según el porcentaje de alumnos que lo responde correctamente y al mismo tiempo a cada ítem se asocia un índice de discriminación (correlación corregida ítem-total), que nos informa sobre la medida en que responder correctamente a ese ítem está relacionado con un buen resultado en el conjunto de la prueba. El índice de discriminación debe ser positivo, y también significa que los alumnos que lo han respondido correctamente tendrán en general una puntuación media total superior a aquellos que lo han respondido mal.

El grado de dificultad, el índice de discriminación y el carácter abierto/cerrado del ítem juegan un papel decisivo en la adscripción del ítem a un nivel de competencia. Se han seguido los criterios generales siguientes:

- Ítem de respuesta cerrada: para adscribirlo al nivel N_i se requiere que al menos el 62% de los alumnos de ese nivel lo hayan respondido correctamente y que los alumnos del nivel anterior no lo hayan acertado por encima del 40%.
- Ítem de respuesta abierta: para adscribirlo al nivel N_i se requiere que al menos el 52% de los alumnos de ese nivel lo hayan respondido correctamente y que los alumnos del nivel anterior no lo hayan acertado por encima del 40%.

La tabla siguiente muestra la adscripción de los ítems a los niveles de competencia, pero debe interpretarse de manera cualitativa y orientativa, pues no siempre se cumplen las dos condiciones anteriores y es necesario aceptar cierta flexibilidad. Los ítems que admiten respuestas *parcial* y *completa* se adscriben a diferentes niveles cuando permiten profundizar en el dominio o amplitud del proceso evaluado.

Ítem nº	Adscripción a nivel	Índice de discriminación
1	Nivel 1: respuesta parcial Nivel 2: respuesta completa	0,459
2	Nivel 3+	0,101
3	Nivel 3	0,288
4	Nivel 3+	0,247
5	Nivel 3	0,378
6	Nivel 2: respuesta parcial Nivel 3: respuesta completa	0,435
7	Nivel 3	0,389
8	Nivel 1	0,400
9	Nivel 1	0,327
10	Nivel 3	0,372
11	Nivel 3: respuesta parcial Nivel 3+: respuesta completa	0,482
12	Nivel 1: respuesta parcial Nivel 2: respuesta completa	0,403
13	Nivel 2	0,425
14	Nivel 2	0,356
15	Nivel 3	0,300
16	Nivel 2	0,289
17	Nivel 1: respuesta parcial Nivel 3+: respuesta completa	0,420
18	Nivel 1	0,341
19	Nivel 3+	0,272
20	Nivel 3	0,443

21	Nivel 1	0,276
22	Nivel 2	0,302
23	Nivel 2	0,304
24	Nivel 1	0,278
25	Nivel 3	0,363
26	Nivel 1: respuesta 1 punto Nivel 2: respuesta 2 puntos Nivel 3: respuesta 3 puntos Nivel 3+: respuesta 4 puntos	0,459
27	Nivel 1: respuesta 1 punto Nivel 2: respuesta 2 puntos Nivel 3: respuesta 3 puntos Nivel 3+: respuesta 4 puntos	0,673
28	Nivel 1: respuesta 1 punto Nivel 2: respuesta 2 puntos Nivel 3: respuesta 3 puntos Nivel 3+: respuesta 4 puntos	0,688

Ejemplos de ítems de cada nivel de competencia.

Ítem 24. ¿Para qué crees que lo escribió?

- A. Para entretenernos un rato.
- B. Para llenar un libro de texto.
- C. Para que conozcamos un poco a Van Gogh.
- D. Como guión para hacer un cómic.

Solución	C
Puntuación	1 punto
Tipo	Cerrado
Proceso lector	Interpretación/ comprensión global
Nivel de competencia	Nivel 1
El % de acierto en el Nivel 1	74
El % de acierto en total	94
Índice de discriminación	0,278

Ítem 13. ¿Quién es el narrador de este relato sobre Van Gogh?

- A. Un pintor amigo suyo.
- B. Un niño que lo conoció.
- C. El cartero del pueblo.
- D. Un primo de Van Gogh.

Solución	B
Puntuación	1 punto
Tipo	Cerrado
Proceso lector	Interpretación
Nivel de competencia	Nivel 2
El % de acierto en el Nivel 2	65,7
El % de acierto en total	79,3
Índice de discriminación	0,425

Ítem 5. ¿Es feliz Doña Vinagre?

- A. No, porque vive en un tonel.
- B. No, siempre está amargada.
- C. Sí, será feliz cuando sea emperatriz.
- D. Sí, es feliz cuando le dan un palacio.

Solución	B
Puntuación	1 punto
Tipo	Cerrado
Proceso lector	Interpretación
Nivel de competencia	Nivel 3
El % de acierto en el Nivel 3	64,1
El % de acierto en total	57,4
Índice de discriminación	0,378

Ítem 19. La gente del pueblo temía a Van Gogh porque ...

- A. Se pasaba la noche pintando en el campo.
- B. Cantaba y bebía con el padre de Camille.
- C. A veces reaccionaba violentamente.
- D. Parecía un loco con el pelo rojo y sin oreja.

Solución	C
Puntuación	1 punto
Tipo	Cerrado
Proceso lector	Búsqueda de información
Nivel de competencia	Nivel 3+
El % de acierto en el Nivel 3+	63,8
El % de acierto en total	29,7
Índice de discriminación	0,272

2.4. Resultados globales

Tabla de estadísticos (Competencia lingüística en lengua castellana)

N total	6.557
N competencia	6.506
N chicas	3.238
N chicos	3.268
Puntuación mínima	2
Puntuación máxima	42
Puntuación media	27,85
Desviación típica	7,56
Media chicas	28,65
Media chicos	27,05
Nivel 1 (%)	10,87
Nivel 2 (%)	19,83
Nivel 3 (%)	57,16
Nivel 3+ (%)	12,14

Aspectos destacables:

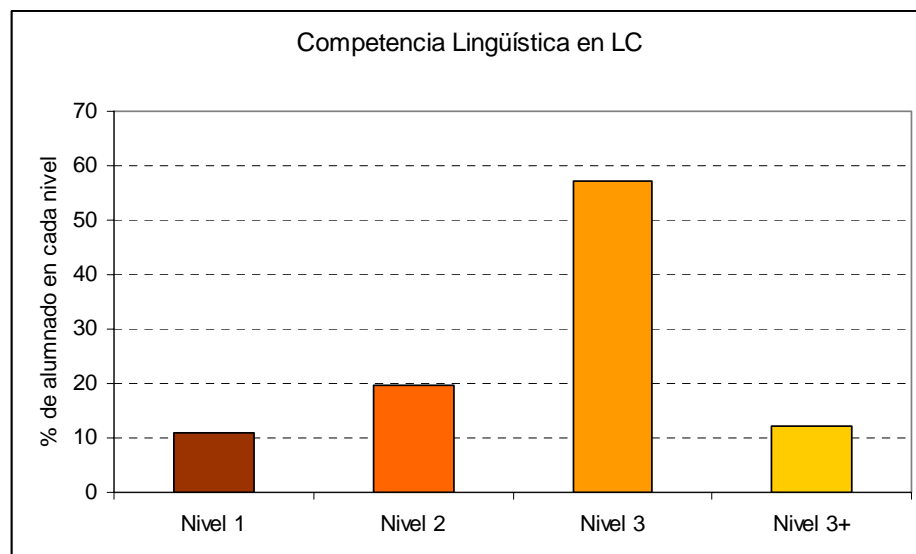
- Hay grandes diferencias entre las puntuaciones individuales, éstas van desde la máxima de 42 puntos a 2 punto2.
- La desviación típica es 7,56 que supone el 27,1 % de la puntuación media, es relativamente grande y significa que las puntuaciones de los alumnos se diferencian bastante de la puntuación media.
- La diferencia entre N total y N competencia es el número de alumnos que no realizaron esta prueba por hallarse ausentes: 51

Distribución por niveles

Es muy importante conocer el porcentaje de alumnado en cada uno de los niveles de competencia, porque permite precisar necesidades reales y la extensión con la que se debiera actuar para mejorar el rendimiento en esta competencia.

	Porcentaje por niveles
Nivel 1	10,87
Nivel 2	19,83
Nivel 3	57,16
Nivel 3+	12,14

Representación gráfica



Aspectos destacables

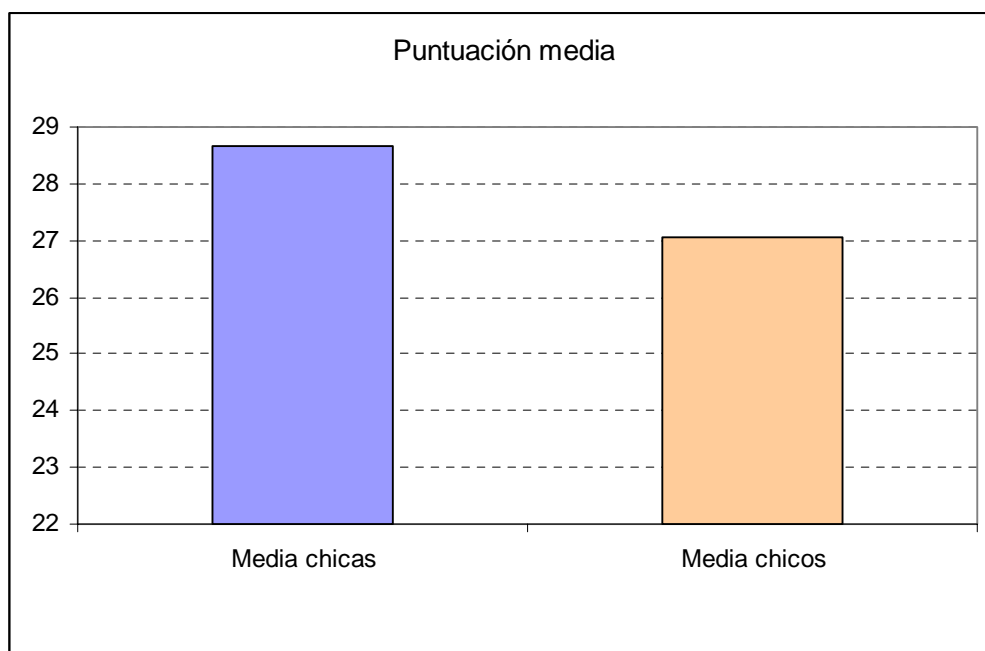
- Casi 7 de cada 10 alumnos y alumnas alcanzan el Nivel 3 ó 3+, y son capaces de realizar los procesos lectores que corresponden a su edad.
- Tres de cada 10 alumnos o alumnas no son capaces de realizar los procesos lectores de manera satisfactoria.
- El 10,87 % del alumnado requiere medidas especiales por hallarse en el nivel inferior.

Desagregación por sexos

Las chicas obtienen una puntuación superior a la de los chicos en 1,6 puntos. Esta diferencia puede considerarse ligera, es inferior a $\frac{1}{4}$ DT.

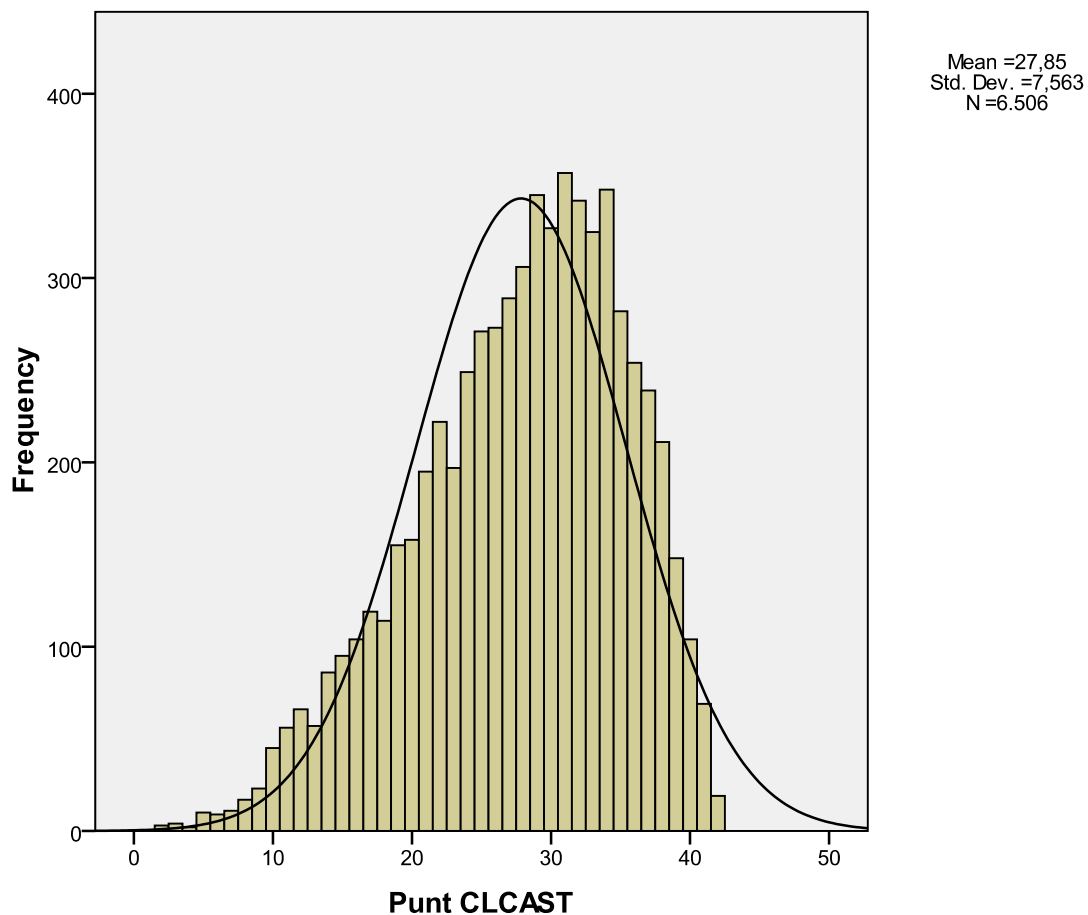
	Puntuación media
Media chicas	28,65
Media chicos	27,05

Representación gráfica



2.5. Distribución de las puntuaciones

En la gráfica se representa la distribución de las puntuaciones globales obtenidas por los alumnos y alumnas:



Aspectos destacables:

La distribución de puntuaciones comparada con la distribución normal (línea curva) ha resultado:

- Menos apuntada o más plana que la normal, hay menor concentración de puntuaciones entorno a la media. *Curtosis = - 0,23*
- Asimétrica negativa, la cola izquierda de la distribución es más larga que la derecha. *El coeficiente de asimetría de Fisher es -0,53*

2.6. La producción escrita

De la producción escrita realizada por los alumnos se han valorado tres aspectos fundamentales: *Presentación y ortografía*, *Coherencia de la historia* y *Corrección gramatical y riqueza léxica*. Los criterios de evaluación para asignar las puntuaciones han sido los siguientes:

Presentación y ortografía	Coherencia de la historia	Corrección gramatical y riqueza léxica
<ul style="list-style-type: none"> • Impresión de limpieza (ausencia de tachones....) • Claridad y regularidad de la letra. • Márgenes bien definidos. • Ortografía 	<ul style="list-style-type: none"> • Estructura clara • Uso de párrafos. • Progresión temática • Las oraciones expresan ideas completas • Conexión entre oraciones • Los personajes y sus acciones 	<ul style="list-style-type: none"> • Sintaxis de las oraciones • Uso correcto de los tiempos verbales • Concordancia verbal (sujeto-predicado) • Oraciones subordinadas (si hay y cómo están construidas) • Uso de adjetivos y adverbios. • Diferencia entre el lenguaje escrito y el coloquial y oral

Niveles de competencia en escritura: significado

Teniendo en cuenta los criterios anteriores se han definido los siguientes niveles en escritura

Nivel 1

Presentación y ortografía

En general los textos de este nivel, desde el punto de vista formal, no están bien presentados. La letra suele ser irregular, en algunos casos incluso ilegible. Presentan muchas faltas de ortografía, en casos extremos incluso juntan palabras, o por el contrario separan una misma palabra.

Coherencia de la historia

Son textos que no tienen una verdadera estructura temática coherente: cuentan cosas, pero sin un plan previo, sin verdadera coherencia interna. No se observa una progresión temática; no hay claridad a la hora de percibir los actores y personajes de la narración y sus acciones.

Corrección gramatical y riqueza léxica

Los alumnos de este nivel, desde el punto de vista gramatical, no dominan los conocimientos básicos ni los aplican a la hora de escribir. Las oraciones no están bien construidas, ni separadas entre sí por puntos. Cometen fallos de concordancia. No se distingue entre el código oral y el escrito que debe ser más formal; escriben como si fuese una transcripción literal de lo hablado. Los textos contienen abundantes errores gramaticales.

Nivel 2

Presentación y ortografía

En general los textos, desde el punto de vista formal, están aceptablemente presentados. La letra suele ser legible. Presentan más de cinco faltas de ortografía, si se trata de textos cortos; o en el caso de textos más largos, más de ocho faltas.

Coherencia de la historia

Los textos narrativos en este nivel están escritos con una cierta estructura temática: cuentan cosas, con un plan previo, aunque presentan algunos fallos de coherencia interna. Cuando se trata de textos descriptivos hay una presentación o introducción muy clara; describe rasgos tanto físicos como psicológicos con cierta precisión., pero No hay un final determinado: acaba de forma abrupta (podría haber terminado antes o continuar escribiendo, no hay indicios de finalización y clausura del texto).

Los alumnos de este nivel no organizan el texto en párrafos, empiezan a escribir, van contando cosas y de repente, abruptamente, presentan el desenlace; otras veces, no hay presentación de personajes, e incluso hay cierta confusión entre los mismos. Suele haber fallos de cohesión interna del texto: ausencia o mal uso de conectores; a veces, las deficiencias en la puntuación dan origen a un texto confuso.

Corrección gramatical y riqueza léxica

Se puede afirmar que los alumnos de este nivel, desde el punto de vista gramatical, tienen los conocimientos gramaticales básicos, aunque presentan problemas a la hora de aplicarlos en el acto de escritura; no suelen revisar los textos. Las oraciones, aunque en general suelen estar bien construidas desde el punto de vista sintáctico, tienen una estructura muy elemental; apenas aparecen oraciones subordinadas y tienden a abusar del encabalgamiento de oraciones copulativas. Puede aparecer algún fallo de concordancia, pero es puntual y debido más a la falta de revisión del escrito que a la falta de competencia.

Se distingue en los textos entre el código oral y el escrito, aunque presentan abundantes contaminaciones.

Nivel 3

Presentación y ortografía

En general los textos, desde el punto de vista formal, están bien presentados. La letra suele ser legible, clara y regular. Presentan menos de cinco faltas de ortografía, si se trata de textos cortos; o en el caso de textos más largos, menos de ocho faltas.

Coherencia de la historia

Los textos de este nivel presentan una cierta estructura temática: cuentan cosas, con un plan previo; al leerlos se observa una aceptable coherencia interna. En los textos narrativos hay una presentación sucinta, un nudo o desarrollo de la historia y un desenlace, aunque a veces suele ser un poco abrupto, y en los textos descriptivos hay presentación, descripción de rasgos, tanto físicos como psicológicos y un final no algo poco elaborado.

El texto está organizado en párrafos, no únicamente desde el punto de vista formal, sino desde la perspectiva de la organización interna del mismo. Los personajes están definidos y se percibe a quién corresponde cada acción; la relación entre los personajes mantiene una cierta coherencia. Las oraciones están bien enlazadas unas con otras mediante recursos de cohesión interna (conectores...). Son textos claros, bien organizados y legibles en todos los sentidos.

Corrección gramatical y riqueza léxica

Los alumnos de este nivel, desde el punto de vista gramatical, tienen los conocimientos gramaticales básicos y los aplican a la hora de escribir. Suelen revisar los textos (algunos tachones y correcciones que pueden aparecer en el texto se deben a esta tarea). Las oraciones, aunque en general suelen estar bien construidas desde el punto de vista sintáctico, tienen una estructura más elaborada; suelen aparecer subordinadas y no tienden a abusar del encabalgamiento de oraciones copulativas. No aparecen ya en este nivel fallos de concordancia.

Nivel 3+

Presentación y ortografía

En general los textos, desde el punto de vista formal, están muy bien presentados. La letra es legible, clara y muy regular. Presentan muy pocas faltas de ortografía, incluso utilizan las tildes correctamente. Los textos dan una impresión general de limpieza, los tachones o correcciones que aparecen son debidos únicamente a la revisión del texto.

Coherencia de la historia

En este nivel los textos narrativos presentan una estructura temática muy definida para estas edades: en los textos narrativos hay una presentación, un nudo o desarrollo de la historia muy coherente y un desenlace final bien narrado, y en los textos descriptivos están presentes la introducción, la descripción de rasgos con cierta precisión y una conclusión a modo de cierre. El texto está organizado en párrafos, no únicamente desde el punto de vista formal, sino desde la perspectiva de la organización interna del mismo. Los personajes están definidos y se percibe a quién corresponde cada acción; la relación entre los personajes mantiene una cierta coherencia. Las oraciones están bien enlazadas unas con otras mediante recursos de cohesión interna (conectores...) Son textos claros, bien organizados y legibles en todos los sentidos. Se añade al nivel 3 la riqueza y variedad tanto en el vocabulario como en el uso de recursos lingüísticos que dan agilidad al texto que propicia una lectura muy fluida.

Corrección gramatical y riqueza léxica

Desde el punto de vista gramatical, en general se puede afirmar que los alumnos de este nivel dominan ya los conocimientos básicos del ciclo y los aplican a la hora de escribir. Suelen revisar los textos (algunos tachones y correcciones que aparecen en el texto se deben a esta tarea). Las oraciones suelen estar bien construidas desde el punto de vista sintáctico; tienen una estructura más elaborada que en el nivel anterior; suelen aparecer subordinadas y no tienden a abusar del encabalgamiento de oraciones copulativas. Se distingue claramente entre el código oral y el escrito. Este nivel se distingue del anterior en el uso de recursos de cohesión interna que se manifiesta en la complejidad y riqueza sintáctica de las oraciones utilizadas.

Definición numérica de los niveles

La asignación a un nivel requiere que la suma de las puntuaciones directas de los ítems 20 -21 y 22 esté comprendida en el intervalo correspondiente a ese nivel, según se indica en la tabla siguiente:

Competencia en escritura en lengua castellana	
Intervalos de puntuación	
Nivel 1	0-4
Nivel 2	5-7
Nivel 3	8-10
Nivel 3+	11-12

Distribución por niveles

Es muy importante conocer el porcentaje de alumnado en cada uno de los niveles de escritura porque permite precisar las necesidades reales y la extensión con la que se debiera actuar para mejorar el rendimiento en esta competencia.

Porcentaje por niveles de escritura	
Nivel 1	12,2
Nivel 2	28,9
Nivel 3	38,5
Nivel 3+	20,4

Aspectos destacables

- El 58,9% de los alumnos y alumnas alcanzan el Nivel 3 ó 3+, y son capaces de realizar un texto escrito adecuado a su edad.
- El 41,1% de los alumnos y alumnas no son capaces de escribir un texto de manera satisfactoria.
- En torno al 12 % del alumnado requiere medidas especiales por hallarse en el nivel inferior.

3. Competencia lectora en Lengua vasca

3.1. Descripción de la prueba: nº de ítems, puntuación, tipología y % de aciertos

La prueba ha constado de dos partes: lectura y escritura.

La lectura ha estado formada por dos textos o estímulos de los que se extrajeron las preguntas de comprensión lectora. Del texto “*Ametsak*” se formularon 14 ítems y de “*Lehoinabarra*” 11 ítems. Del total de 25 preguntas, 24 han sido valoradas con 1 punto y 1 con 2 puntos, admitiendo en este caso la puntuación parcial de 1 punto.

Los ítems han resultado de diferente grado de dificultad, desde muy fáciles, con un acierto del 88,4%, a difíciles, solo acertados por el 39,96% del alumnado.

Las tareas que se abordaron con los 25 ítems se relacionan con los diferentes procesos de lectura fijados en el marco de la evaluación diagnóstica.

La tarea de escritura ha consistido en la narración de un viaje real o imaginario.

En el punto 3.6 se presentan los resultados desagregados de la escritura.

La puntuación global en la competencia lingüística se ha obtenido sumando las puntuaciones totales de lectura y de escritura ponderadas respectivamente con 0,684 y 0,316.

En la tabla siguiente se muestran varias características de los ítems de la prueba: *tipología (abierto o cerrado), puntuación máxima asignada, índice de dificultad y proceso evaluado*

El orden de los ítems en la tabla es el mismo que en el cuadernillo de la prueba.

Nº ítem	Abierto/Cerrado	Puntuación máxima	Índice dificultad: % de acierto	Proceso evaluado
1	C	1	84,6	Búsqueda de información
2	C	1	76,1	Interpretación
3	C	1	76,4	Búsqueda de información
4	C	1	73,1	Búsqueda de información
5	C	1	70,9	Búsqueda de información
6	C	1	68,9	Reflexión sobre el contenido

7	A	1	69,9	Interpretación
8	C	1	58,4	Interpretación
9	C	1	62,0	Reflexión sobre la forma
10	C	1	85,6	Comprensión global
11	A	1	57,6	Comprensión global
12	C	1	75,2	Comprensión global
13	C	1	39,9	Comprensión global
14	A	1	68,4	Interpretación
15	C	1	70,7	Interpretación
16	C	1	84,6	Búsqueda de información
17	C	1	59,1	Búsqueda de información
18	C	1	75,9	Interpretación
19	C	1	72,3	Interpretación
20	C	1	88,4	Reflexión sobre la forma
21	A	1	66,6	Reflexión sobre el contenido
22	C	1	86,8	Comprensión global
23	A	1	75,1	Reflexión sobre la forma
24	C	1	87,0	Interpretación
25	C	2	65,3	Búsqueda de información
26	A	4	65,0	Presentación y ortografía
27	A	4	64,0	Coherencia de la historia
28	A	4	59,9	Corrección gramatical y riqueza léxica

Los ítems 26-27 y 28 corresponden a la producción escrita (redacción)

3.2. Niveles de competencia: significado

A partir del análisis de las preguntas que cada alumno o alumna responde correctamente se puede conocer qué es lo que sabe hacer y lo que no llega a dominar. La competencia lingüística se ha dividido en niveles con el siguiente significado:

NIVEL 1	NIVEL 2	NIVEL 3	NIVEL 3+
<p>El alumnado que se encuentra en este nivel es competente a la hora de comprender información literal, tanto en el texto narrativo como en el expositivo, incluso responden correctamente a tareas que exigen niveles de interpretación muy sencillos, que no implican comprensión global.</p> <p>Sin embargo presentan dificultades a la hora de responder a preguntas que implican interpretación, comprensión global, reflexión y valoraciones.</p> <p><i>Sus producciones escritas, en general, no están bien presentadas, carecen de verdadera coherencia interna y cometen fallos de concordancia</i></p>	<p>El alumnado de este nivel responde correctamente a las preguntas del nivel 1, Además resuelve también preguntas de búsqueda de información pero no tan estrictamente literales, que exigen mayor nivel de comprensión de la situación. Empiezan a resolver tareas sencillas de interpretación y de reflexión.</p> <p>No obstante, tiene dificultades de comprensión global, de interpretación con cierto nivel de profundidad y de valoración de los textos (sean narrativos o expositivos).</p> <p><i>Sus producciones escritas, presentan más de cinco faltas de ortografía por cada diez líneas.</i></p> <p><i>Suele haber fallos de cohesión interna del texto</i></p> <p><i>Las oraciones tienen una estructura muy elemental</i></p>	<p>El alumnado de este nivel resuelve correctamente las preguntas relacionadas con la búsqueda de información, tanto literal como no literal, y además comprende globalmente el texto. Demuestra un nivel aceptable en relación con la interpretación y la reflexión sobre el contenido. Es capaz de valorar y reflexionar sobre el texto.</p> <p><i>Sus producciones escritas, presentan menos de cinco faltas de ortografía</i></p> <p><i>Las oraciones están bien enlazadas unas con otras</i></p> <p><i>No aparecen ya en este nivel fallos de concordancia. Se distingue claramente entre el código oral y el escrito.</i></p> <p><i>Este nivel se caracteriza por el uso bastante correcto de la declinación y de las formas verbales básicas.</i></p>	<p>El alumnado de este nivel además de realizar correctamente las tareas implicadas en el nivel 3, resuelve aquellas que son más complejas.</p> <p><i>Sus producciones escritas son claras, bien organizadas y legibles en todos los sentidos.</i></p> <p><i>Este nivel se distingue del anterior en el uso de recursos de cohesión interna que se manifiesta en la complejidad y riqueza sintáctica de las oraciones utilizadas</i></p> <p><i>Este nivel se caracteriza por el uso correcto de la declinación y de las formas verbales básicas</i></p>

Definición numérica de los niveles

La asignación a un nivel requiere alcanzar una puntuación global comprendida en el intervalo correspondiente a ese nivel, según se indica en la tabla siguiente

Competencia lingüística en lengua vasca	
Intervalos de puntuación	
Nivel 1	0-17
Nivel 2	18-22
Nivel 3	23-33
Nivel 3+	34-38

3.3. Los ítems: información, adscripción a niveles y ejemplos.

Los alumnos del mismo nivel tienden a contestar bien las preguntas hasta una determinada dificultad y fallan en otras consideradas difíciles para ellos, de modo que éstas nos informan de los procesos y tareas que no dominan y que podrían ser objeto de reflexión en el proceso de enseñanza-aprendizaje.

Por ejemplo, el ítem 20 ha resultado fácil en general, el 88,4 % del alumnado los alumnos y alumnas son capaces de reflexionar acerca de la forma en un contexto sencillo; el ítem 3 ha resultado menos fácil, se trata de recuperar información del texto y el ítems 13 es una tarea de comprensión global que solo lo acierta el 39,9% del alumnado.

Cada ítem tiene un grado de dificultad según el porcentaje de alumnos que lo responde correctamente y al mismo tiempo a cada ítem se asocia un índice de discriminación (correlación corregida ítem-total), que nos informa sobre la medida en que responder correctamente a ese ítem está relacionado con un buen resultado en el conjunto de la prueba. El índice de discriminación debe ser positivo, y también significa que los alumnos que lo han respondido correctamente tendrán en general una puntuación media total superior a aquellos que lo han respondido mal.

El grado de dificultad, el índice de discriminación y el carácter abierto/cerrado del ítem juegan un papel decisivo en la adscripción del ítem a un nivel de competencia. Se han seguido los criterios generales siguientes:

- Ítem de respuesta cerrada: para adscribirlo al nivel N_i se requiere que al menos el 62% de los alumnos de ese nivel lo hayan respondido correctamente y que los alumnos del nivel anterior no lo hayan acertado por encima del 40%.
- Ítem de respuesta abierta: para adscribirlo al nivel N_i se requiere que al menos el 52% de los alumnos de ese nivel lo hayan respondido correctamente y que los alumnos del nivel anterior no lo hayan acertado por encima del 40%.

La tabla siguiente muestra la adscripción de los ítems a los niveles de competencia, pero debe interpretarse de manera cualitativa y orientativa, pues no siempre se cumplen las dos condiciones anteriores y es necesario aceptar cierta flexibilidad. Los ítems que admiten respuestas *parcial* y *completa* se adscriben a diferentes niveles cuando permiten profundizar en el dominio o amplitud del proceso evaluado.

Item nº	Adscripción a nivel	Índice de discriminación
1	Nivel 1	0,339
2	Nivel 2	0,365
3	Nivel 2	0,309
4	Nivel 2	0,303
5	Nivel 2	0,366
6	Nivel 2	0,331
7	Nivel 2	0,515
8	Nivel 3	0,276
9	Nivel 3	0,405
10	Nivel 1	0,134
11	Nivel 3	0,428
12	Nivel 2	0,429
13	Nivel 3+	0,126
14	Nivel 2	0,327
15	Nivel 2	0,248
16	Nivel 2	0,370
17	Nivel 3	0,294
18	Nivel 2	0,309
19	Nivel 2	0,457
20	Nivel 1	0,359
21	Nivel 3	0,429
22	Nivel 1	0,297
23	Nivel 2	0,380
24	Nivel 1	0,303
25	Nivel 2: respuesta parcial Nivel 3: respuesta completa	0,486

26	Nivel 1: respuesta 1 punto Nivel 2: respuesta 2 puntos Nivel 3: respuesta 3 puntos Nivel 3+: respuesta 4 puntos	0,600
27	Nivel 1: respuesta 1 punto Nivel 2: respuesta 2 puntos Nivel 3: respuesta 3 puntos Nivel 3+: respuesta 4 puntos	0,649
28	Nivel 1: respuesta 1 punto Nivel 2: respuesta 2 puntos Nivel 3: respuesta 3 puntos Nivel 3+: respuesta 4 puntos	0,684

Ejemplos de ítems de cada nivel de competencia.

Ítem 10. Zein izan daiteke testu honen beste izenburu bat?

- A. Ramaren amets zoragarria
- B. Ramaren aita eta ama
- C. Arrano beltzaren ibilaldia
- D. Agure bizartzuriaren aholkuak

Solución	A
Puntuación	1 punto
Tipo	Cerrado
Proceso lector	Comprensión global
Nivel de competencia	Nivel 1
El % de acierto en el Nivel 1	66,3
El % de acierto en total	85,6
Índice de discriminación	0,215

Ítem 18. Zer esan nahi du lehoinabarrek “bakarreko ehiza” egiten dutela?

- A. Ehizan bakarrik ibiltzen direla.
- B. Ehizan egunez bakarrik aritzen direla.
- C. Ehizan hegaztiak bakarrik harrapatzen dituztela.
- D. Ehizan saiakera bakar bat egiten dutela.

Solución	A
Puntuación	1 punto
Tipo	Cerrado
Proceso lector	Interpretación
Nivel de competencia	Nivel 2
El % de acierto en el Nivel 2	65,4
El % de acierto en total	75,9
Índice de discriminación	0,400

Ítem 8. Ramak arranoari lepoko lumetatik heldu zion...

- A. seguruago sentitu eta ez erortzeko.
- B. arranoari nondik joan behar zuen esateko.
- C. arranoak berak eskatu ziolako.
- D. kobazuloko maitagarriek esan ziotelako.

Solución	A
Puntuación	1 punto
Tipo	Cerrada
Proceso lector	Interpretación
Nivel de competencia	Nivel 3
El % de acierto en el Nivel 3	63,5
El % de acierto en total	58,4
Índice de discriminación	0,335

Ítem 13. Zure ustez, zein da testuaren egilearen helburua?

- A. Sri Lanka irla non dagoen ezagutaraztea.
- B. Istorio honen bitartez irakurtzeaz gozatzea.
- C. Ametsei eta errealitateari buruzko iritzia ematea.
- D. Arranoaren ezaugarri fisikoei buruzko informazioa ematea.

Solución	B
Puntuación	1 punto
Tipo	Cerrada
Proceso lector	Comprensión global
Nivel de competencia	Nivel 3
El % de acierto en el Nivel 3	61
El % de acierto en total	39,9
Índice de discriminación	0,409

3.4 Resultados globales

Tabla de estadísticos (competencia lingüística en lengua vasca)

N total	1.790
N competencia	1.782
N chicas	906
N chicos	876
Puntuación mínima	3
Puntuación máxima	38
Puntuación media	26,97
Desviación típica	6,46
Media chicas	26,97
Media chicos	25,40
Nivel 1 (%)	11,34
Nivel 2 (%)	15,96
Nivel 3 (%)	60,94
Nivel 3+ (%)	11,78

Aspectos destacables:

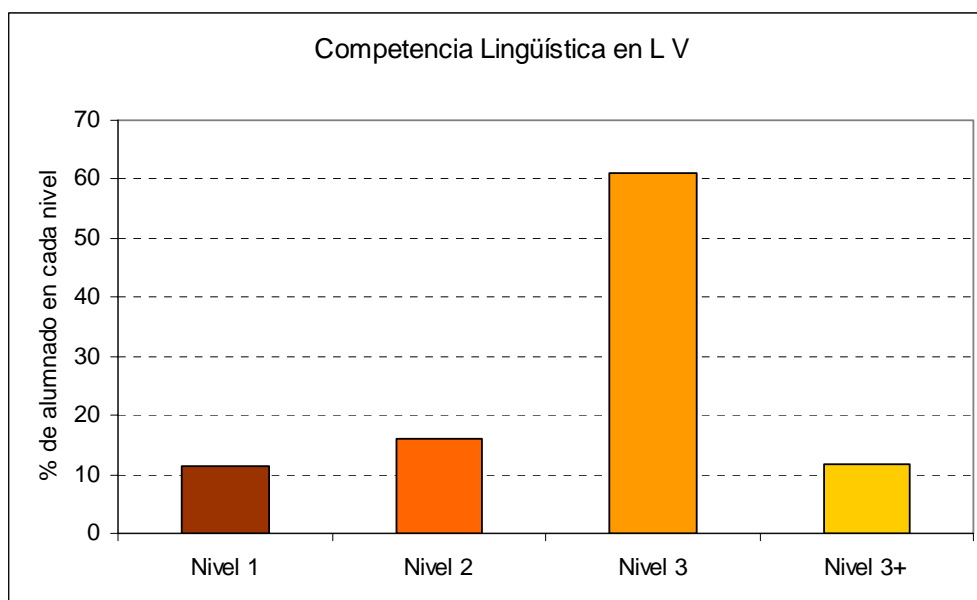
- Hay grandes diferencias entre las puntuaciones individuales, éstas van desde 38 puntos a 3 puntos.
- La desviación típica es 6,46 que supone el 24,7 % de la puntuación media, es relativamente grande y significa que las puntuaciones de los alumnos se diferencian bastante de la puntuación media.
- La diferencia entre N total y N competencia es el número de alumnos que no realizaron esta prueba por hallarse ausentes: 8

Distribución por niveles

Es muy importante conocer el porcentaje de alumnado en cada uno de los niveles de competencia porque permite precisar necesidades reales y la extensión con la que se debiera actuar para mejorar el rendimiento en esta competencia.

	Porcentaje por niveles
Nivel 1	11,34
Nivel 2	15,96
Nivel 3	60,94
Nivel 3+	11,78

Representación gráfica



Aspectos destacables:

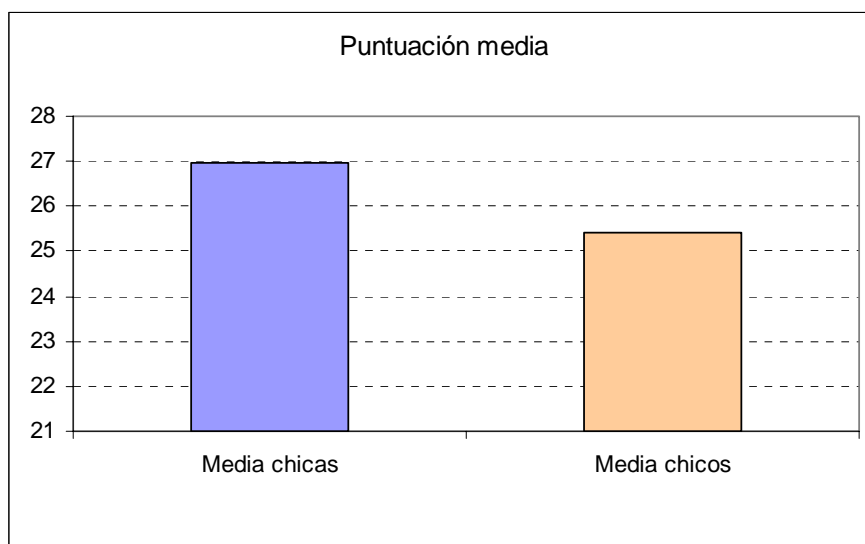
- Siete de cada diez alumnos o alumnas alcanzan el Nivel 3 ó 3+ son capaces de realizar los procesos lectores que corresponden a su edad.
- Casi tres de cada diez alumnos o alumnas no son capaces de realizar los procesos lectores de manera satisfactoria.
- El 11,78 % del alumnado requiere medidas especiales por hallarse en el nivel inferior.

Desagregación por sexos

Las chicas obtienen una puntuación superior a la de los chicos en 1,57 puntos. Esta diferencia puede considerarse ligera, es menor que 1/4 DT.

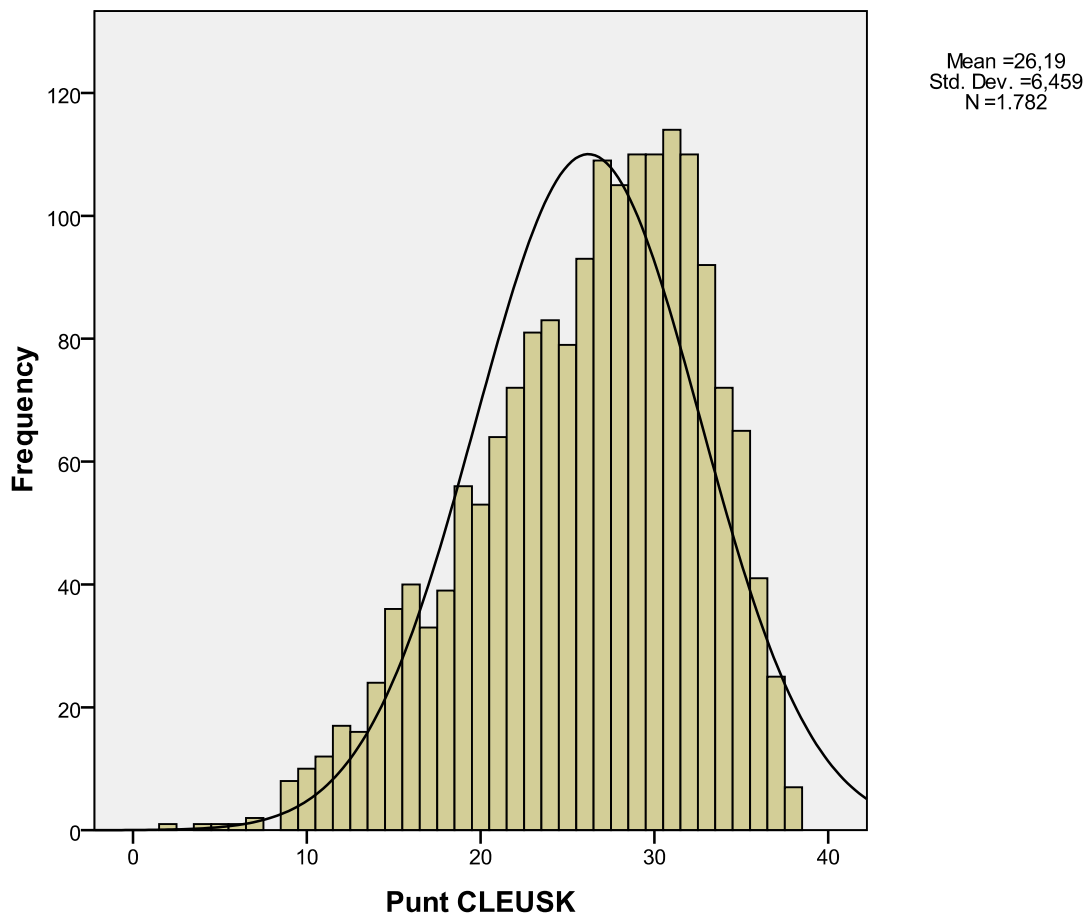
	Puntuación media
Media chicas	26,97
Media chicos	25,40

Representación gráfica



3.5. Distribución de las puntuaciones

En la gráfica se representa la distribución de las puntuaciones globales obtenidas por los alumnos y alumnas.



Aspectos destacables:

La distribución de puntuaciones comparada con la distribución normal (línea curva) ha resultado:

- Menos apuntada o más plana que la normal, hay menor concentración de puntuaciones entorno a la media. *Curtosis = -0,21*
- Asimétrica negativa, la cola izquierda de la distribución es más larga que la derecha. *El coeficiente de asimetría de Fisher es -0,56.*

3.6. La producción escrita

De la producción escrita realizada por los alumnos se han valorado tres aspectos fundamentales: *Presentación y ortografía*, *Coherencia de la historia* y *Corrección gramatical y riqueza léxica*. Los criterios de evaluación para asignar las puntuaciones han sido los siguientes:

Presentación y ortografía	Coherencia de la historia	Corrección gramatical y riqueza léxica
<ul style="list-style-type: none"> • Impresión de limpieza (ausencia de tachones....) • Claridad y regularidad de la letra. • Márgenes bien definidos. • Ortografía, número de faltas 	<ul style="list-style-type: none"> • Estructura clara • Uso de párrafos. • Progresión temática • Las oraciones expresan ideas completas • Conexión entre oraciones • Los personajes y sus acciones 	<ul style="list-style-type: none"> • Sintaxis de las oraciones • Uso de la declinación y de las formas verbales • Concordancia • Oraciones subordinadas (si hay y cómo están construidas) • Diferencia entre el lenguaje escrito y el coloquial y oral

Niveles de competencia en escritura: significado

Teniendo en cuenta los criterios anteriores se han definido los siguientes niveles en escritura

Nivel 1

Presentación y ortografía

En general los textos de este nivel, desde el punto de vista formal, no están bien presentados. La letra suele ser irregular, en algunos casos incluso ilegible. Presentan muchas faltas de ortografía, en casos extremos incluso juntan palabras, o por el contrario separan una misma palabra.

Coherencia de la historia

Son textos que no tienen una verdadera estructura temática coherente: cuentan cosas, pero sin un plan previo, sin verdadera coherencia interna. No se observa una progresión temática, no hay claridad a la hora de percibir los actores y personajes de la narración y sus acciones.

Corrección gramatical y riqueza léxica

Desde el punto de vista gramatical, en general se puede afirmar que los alumnos de este nivel no dominan los conocimientos básicos ni los aplican a la hora de escribir. Las oraciones no están bien construidas, ni separadas entre sí por puntos. Cometan fallos de concordancia. No se distingue entre el código oral y el escrito que debe ser más formal; escriben como si fuese una transcripción literal de lo hablado. Los textos contienen abundantes errores gramaticales.

Nivel 2

Presentación y ortografía

En general los textos, desde el punto de vista formal, están aceptablemente presentados. La letra suele ser legible. Presentan más de cinco faltas de ortografía, si se trata de textos cortos; o en el caso de textos más largos, más de ocho faltas.

Coherencia de la historia

En este nivel, los textos narrativos presentan una cierta estructura temática: cuentan cosas, con un plan previo, aunque presentan algunos fallos de coherencia interna. No organizan el texto en párrafos, o si lo hacen no implica la estructura párrafo-idea. Generalmente los alumnos empiezan a escribir, van contando cosas y de repente, abruptamente, presentan el desenlace; otras veces, no hay presentación de personajes, e incluso hay cierta confusión entre los mismos. Suele haber fallos de cohesión interna del texto: ausencia o mal uso de conectores; a veces, las deficiencias en la puntuación dan origen a un texto confuso.

Corrección gramatical y riqueza léxica

Desde el punto de vista gramatical, en general se puede afirmar que los alumnos de este nivel tienen los conocimientos básicos, aunque presentan problemas a la hora de aplicarlos en el acto de escritura; no suelen revisar los textos. Las oraciones, aunque en general suelen estar bien construidas desde el punto de vista sintáctico, tienen una estructura muy elemental; apenas aparecen subordinadas y tienden a abusar del encabalgamiento de oraciones copulativas. Puede aparecer algún fallo de concordancia, pero es puntual y debido más a la falta de revisión del escrito que a la falta de competencia. Se distingue en los textos entre el código oral y el escrito, aunque presentan abundantes contaminaciones.

Nivel 3

Presentación y ortografía

En general los textos, desde el punto de vista formal, están bien presentados. La letra suele ser legible, clara y regular. Presentan menos de cinco faltas de ortografía, si se trata de textos cortos; o en el caso de textos más largos, menos de ocho faltas.

Coherencia de la historia

En este nivel, los textos narrativos presentan una cierta estructura temática: cuentan cosas, con un plan previo, se observa al leerlos una aceptable coherencia interna. Hay una presentación sucinta, un nudo o desarrollo de la historia y un desenlace, aunque a veces suele ser un poco abrupto. El texto está organizado en párrafos, no únicamente desde el punto de vista formal, sino desde la perspectiva de la organización interna del mismo. Los personajes están definidos y se percibe a quién corresponde cada acción; la relación entre los personajes mantiene una cierta coherencia. Las oraciones están bien enlazadas unas con otras mediante recursos de cohesión interna (conectores...). Son textos claros, bien organizados y legibles en todos los sentidos.

Corrección gramatical y riqueza léxica

Desde el punto de vista gramatical, en general se puede afirmar que los alumnos de este nivel tienen los conocimientos básicos y los aplican a la hora de escribir. Suelen revisar los textos (algunos tachones y correcciones que pueden aparecer en el texto se deben a esta

tarea). Las oraciones, aunque en general suelen estar bien construidas desde el punto de vista sintáctico, tienen una estructura más elaborada, suelen aparecer subordinadas y no tienden a abusar del encabalgamiento de oraciones copulativas. No aparecen ya en este nivel fallos de concordancia. Este nivel se caracteriza por el uso bastante correcto de la declinación y de las formas verbales básicas.

Nivel 3+

Presentación y ortografía

En general los textos, desde el punto de vista formal, están muy bien presentados. La letra es legible, clara y muy regular. Los textos dan una impresión general de limpieza, los tachones o correcciones que aparecen son debidos únicamente a la revisión del texto.

Coherencia de la historia

En este nivel los textos narrativos presentan una estructura temática muy definida para estas edades: hay una presentación, un nudo o desarrollo de la historia muy coherente y un desenlace final bien narrado. El texto está organizado en párrafos, no únicamente desde el punto de vista formal, sino desde la perspectiva de la organización interna del mismo. Los personajes están definidos y se percibe a quién corresponde cada acción; la relación entre los personajes mantiene una cierta coherencia. Las oraciones están bien enlazadas unas con otras mediante recursos de cohesión interna (conectores...) Son textos claros, bien organizados y legibles en todos los sentidos. Se añade al nivel 3 la riqueza y variedad tanto en el vocabulario como en el uso de recursos lingüísticos que dan agilidad al texto que propicia una lectura muy fluida.

Corrección gramatical y riqueza léxica

Desde el punto de vista gramatical, en general se puede afirmar que los alumnos de este nivel dominan ya los conocimientos básicos del ciclo y los aplican a la hora de escribir. Suelen revisar los textos (algunos tachones y correcciones que aparecen en el texto se deben a esta tarea). Las oraciones suelen estar bien construidas desde el punto de vista sintáctico; tienen una estructura más elaborada que en el nivel anterior; suelen aparecer subordinadas y no tienden a abusar del encabalgamiento de oraciones copulativas. Se distingue claramente entre el código oral y el escrito. Este nivel se distingue del anterior en el uso de recursos de cohesión interna que se manifiesta en la complejidad y riqueza sintáctica de las oraciones utilizadas. Este nivel se caracteriza por el uso correcto de la declinación y de las formas verbales básicas.

Definición numérica de los niveles

La asignación a un nivel requiere que la suma de las puntuaciones directas de los ítems 20 -21 y 22 esté comprendida en el intervalo correspondiente a ese nivel, según se indica en la tabla siguiente:

Competencia en escritura en lengua vasca	
Intervalos de puntuación	
Nivel 1	0-4
Nivel 2	5-7
Nivel 3	8-10
Nivel 3+	11-12

Distribución por niveles

Es muy importante conocer el porcentaje de alumnado en cada uno de los niveles de competencia porque permite precisar necesidades reales y la extensión con la que se debiera actuar para mejorar el rendimiento en esta competencia.

Porcentaje por niveles	
Nivel 1	11,7
Nivel 2	34,6
Nivel 3	43,4
Nivel 3+	10,3

Aspectos destacables

- Alrededor del 54% de los alumnos y alumnas alcanzan el Nivel 3 ó 3+, y son capaces de realizar un texto escrito adecuado a su edad.
- Alrededor del 46% de los alumnos y alumnas no son capaces de escribir un texto de manera satisfactoria.
- En torno al 10,3 % del alumnado requiere medidas especiales por hallarse en el nivel inferior.

4. Competencia matemática

4.1. Descripción de la prueba: nº de ítems, puntuación, tipología y % de aciertos

La prueba ha estado formada por 3 estímulos de los que se formularon entre 6 y 11 ítems de cada uno. Del total de 27 ítems, 20 han sido valorados con 1 punto y 7 con 2 puntos, admitiendo en este caso la puntuación parcial de 1 punto.

Las tareas se que abordaron con los 27 ítems se relacionan con los diferentes procesos matemáticos fijados en el marco de la evaluación diagnóstica. En la tabla siguiente se muestran varias características de los ítems de la prueba: *tipología (abierto o cerrado), puntuación máxima asignada, índice de dificultad y proceso evaluado*

El orden de los ítems en la tabla es el mismo que en el cuadernillo de la prueba

Nº ítem	Abierto/ Cerrado	Puntuación máxima	Índice dificultad: % de acierto	Proceso evaluado *
1	C	1	73,4	Resolución matemática
2	C	1	42,7	Comprensión situación
3	C	1	75,9	Resolución matemática
4	C	1	35,4	Resolución matemática
5	C	1	74,5	Resolución matemática
6	A	1	91,5	Razonamiento
7	C	1	68,8	Razonamiento
8	A	1	72,1	Resolución matemática
9	C	1	77,5	Resolución matemática
10	C	1	14,8	Comprensión situación
11	A	1	83,1	Comprensión situación
12	A	1	59,0	Comprensión situación
13	C	1	80,6	Razonamiento
14	A	2	53,4	Resolución matemática
15	C	1	62,3	Resolución matemática
16	A	2	77,9	Resolución matemática
17	A	1	75,0	Comprensión situación
18	A	2	65,0	Resolución matemática
19	A	2	43,5	Resolución matemática
20	A	1	70,8	Comprensión situación
21	A	2	69,0	Resolución matemática
22	A	1	68,4	Comprensión situación
23	C	1	71,2	Comprensión situación
24	C	1	71,7	Resolución matemática
25	C	1	76,7	Resolución matemática

26	A	2	44,6	Resolución matemática
27	A	2	54,1	Resolución matemática

* Se ha seleccionado el proceso más nítidamente asociado al ítem y no se excluye su relación con otros procesos.

4.2. Niveles de competencia: significado

A partir del análisis de las preguntas que cada alumno o alumna responde correctamente se puede conocer qué es lo que sabe hacer y lo que no llega a dominar. La competencia se ha dividido en niveles con el siguiente significado:

NIVEL 1	NIVEL 2	NIVEL 3	NIVEL 3+
<p>Los alumnos que se encuentran en este nivel demuestran un grado bajo de la competencia matemática. Responden a muy pocas preguntas correctamente. La pregunta más típica y desde el punto de vista estadístico más representativa de este nivel se refiere a la diferenciación de ángulos según la abertura. En esos casos, el formato de la pregunta de la prueba es muy semejante a los ejercicios que se incluyen en los libros de texto.</p>	<p>Los alumnos que se hallan en este nivel son capaces de responder a preguntas sencillas, que suponen un nivel elemental del desarrollo de la competencia. Por ejemplo, hacer un gráfico con apoyos y ejemplificaciones, realizar cálculos de tiempo muy elementales, interpretar tablas muy sencillas y sacar información de las mismas, entender la simetría en el plano. En todas estas tareas no están implicados cálculos matemáticos (o si hay cálculos son de una complejidad correspondiente al primer ciclo), tampoco se incluyen en este nivel problemas que supongan dos pasos, ni razonamientos matemáticos que se supone que un alumno de 4º debe saber hacer.</p>	<p>Los alumnos que se hallan en este nivel demuestran un dominio de la competencia conforme a lo esperado en este curso. Además de saber resolver las tareas de los niveles anteriores, son capaces de aplicar ciertos conocimientos para resolver situaciones referidas a contextos reales. Se hacen cargo y comprenden una situación que, aunque contiene poca información numérica, exige un razonamiento lógico-matemático de un nivel esperado para este curso. Igualmente resuelven problemas que implican dos pasos y que requieren plantear una situación matemática. Entienden situaciones de proporcionalidad y manejan números fraccionarios; saben hacer cálculos reales de tiempo sobre situaciones muy cotidianas; son capaces de identificar figuras geométricas en la vida real; conocen el valor de las monedas y se manejan bien con ellas.</p>	<p>No supone un nivel diferente al anterior, implica, dentro del mismo, un grado mayor de dominio de la competencia. Los alumnos que se hallan en este nivel dominan las tareas implicadas en el nivel 2 y en el nivel 3. Presentan algunas peculiaridades dignas de resaltar, por ejemplo, adaptan el razonamiento matemático según condiciones previas.</p>

Definición numérica de los niveles

La asignación a un nivel requiere alcanzar una puntuación comprendida en el intervalo correspondiente a ese nivel según se indica en la tabla siguiente:

	Competencia matemática Intervalos de puntuación
Nivel 1	0 - 12
Nivel 2	13 - 18
Nivel 3	19 - 29
Nivel 3+	30 - 34

4.3. Los ítems: información, adscripción a niveles y ejemplos.

Los alumnos del mismo nivel tienden a contestar bien las preguntas hasta una determinada dificultad y fallan en otras consideradas difíciles para ellos, de modo que éstas nos informan de los procesos y tareas que no dominan y que podrían ser objeto de reflexión en el proceso de enseñanza-aprendizaje.

Por ejemplo, el ítem 6 ha resultado fácil en general, son capaces de pasar datos de tablas a gráficos de barras. La pregunta 16 ha resultado menos fácil, se trata de realizar cálculos para completar los huecos de una suma; el ítem 14 plantea un proceso de cálculo manejando un número fraccionario y el ítem 4 plantea un problema aritmético de dos pasos que solo los alumnos más competentes resuelven bien.

Cada ítem tiene un grado de dificultad según el porcentaje de alumnos que lo responde correctamente y al mismo tiempo a cada ítem se asocia un índice de discriminación (correlación corregida ítem-total), que nos informa sobre la medida en que responder correctamente a ese ítem está relacionado con un buen resultado en el conjunto de la prueba. El índice de discriminación debe ser positivo, y también significa que los alumnos que lo han respondido correctamente tendrán en general una puntuación media total superior a aquellos que lo han respondido mal.

El grado de dificultad, el índice de discriminación y el carácter abierto/cerrado del ítem juegan un papel decisivo en la adscripción del ítem a un nivel de competencia. Se han seguido los criterios generales siguientes:

- Ítem de respuesta cerrada: para adscribirlo al nivel N_i se requiere que al menos el 62% de los alumnos de ese nivel lo hayan respondido correctamente y que los alumnos del nivel anterior no lo hayan acertado por encima del 40%.
- Ítem de respuesta abierta: para adscribirlo al nivel N_i se requiere que al menos el 52% de los alumnos de ese nivel lo hayan respondido correctamente y que los alumnos del nivel anterior no lo hayan acertado por encima del 40%.

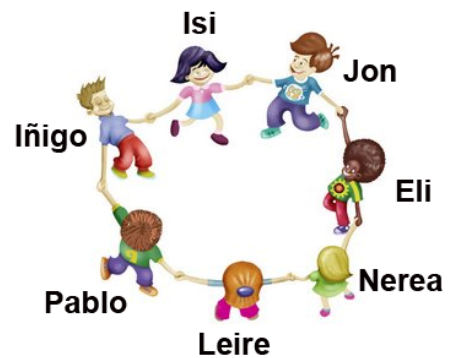
La tabla siguiente muestra la adscripción de los ítems a los niveles de competencia, pero debe interpretarse de manera cualitativa y orientativa, pues no siempre se cumplen las dos condiciones anteriores y es necesario aceptar cierta flexibilidad. Los ítems que admiten respuestas *parcial* y *completa* se adscriben a diferentes niveles cuando permiten profundizar en el dominio o amplitud del proceso evaluado.

Ítem nº	Adscripción a nivel	Índice de discriminación
1	Nivel 2	0,360
2	Nivel 3+	0,119
3	Nivel 2	0,384
4	Nivel 3+	0,336
5	Nivel 2	0,413
6	Nivel 1	0,207
7	Nivel 2	0,254
8	Nivel 2	0,311
9	Nivel 2	0,438
10	Nivel 3+	0,225
11	Nivel 1	0,250
12	Nivel 2	0,231
13	Nivel 1	0,304
14	Nivel 2: respuesta parcial Nivel 3: respuesta completa	0,437
15	Nivel 3	0,449
16	Nivel 2: respuesta parcial Nivel 3: respuesta completa	0,395
17	Nivel 2	0,432
18	Nivel 2: respuesta parcial Nivel 3: respuesta completa	0,479
19	Nivel 3: respuesta parcial Nivel 3+: respuesta completa	0,456
20	Nivel 2	0,415
21	Nivel 2: respuesta parcial Nivel 3: respuesta completa	0,464
22	Nivel 2	0,302

23	Nivel 2	0,379
24	Nivel 2	0,333
25	Nivel 2	0,418
26	Nivel 3: respuesta parcial Nivel 3+: respuesta completa	0,523
27	Nivel 3: respuesta parcial y completa	0,532

Ejemplos de ítems de cada nivel de competencia.

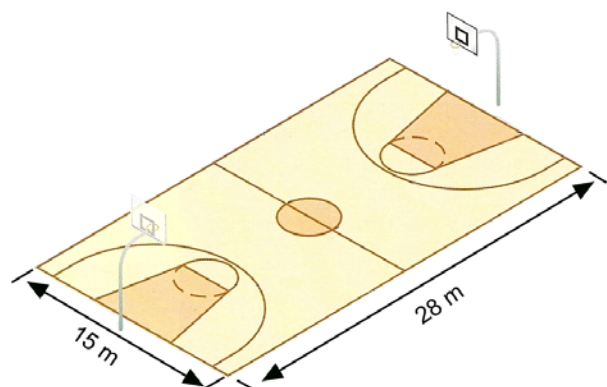
Ítem 11. Iñigo, Isi, Jon, Eli, Nerea, Leire, y Pablo están jugando en el patio de la escuela. ¿A quién coge Isi con su mano derecha?



Solución	A Iñigo
Puntuación	1
Tipo	Abierto
Proceso matemático	Comprensión situación
Nivel de competencia	Nivel 1
El % de acierto en el Nivel 1	0,590
El % de acierto	83,1
Índice de discriminación	0,250

Ítem 3. Las medidas del campo de baloncesto son 28 metros de largo y 15 metros de ancho. ¿Cuánto mide el perímetro del campo?

- A. 30 m
- B. 43 m
- C. 56 m
- D. 86 m



Solución	D
Puntuación	1
Tipo	Cerrado
Proceso matemático	Resolución matemática
Nivel de competencia	Nivel 2
El % de acierto en el Nivel 2	61,8
El % de acierto	75,9
Índice de discriminación	0,384

Ítem 15. Observa la siguiente receta:

Batido de melocotón y naranja

Ingredientes (para 2 personas):

- 250 ml de zumo de melocotón
- 100 ml de zumo de naranja
- 150 ml de de Yogurt de melocotón
- 100 ml de leche



La madre de Aitana ha preparado un batido siguiendo la receta anterior, para 4 personas. ¿Cuántos mililitros tendrá el batido?

- A. 600 ml
- B. 900 ml
- C. 1.200 ml
- D. 1.500 ml

Solución	C
Puntuación	1
Tipo	Cerrado
Proceso matemático	Resolución matemática
Nivel de competencia	Nivel 3
El % de aciertos en el Nivel 3	73,1
El % de acierto	62,3
Índice de discriminación	0,449

Ítem 2. En la imagen aparece una fotografía de la canasta del patio. ¿Cuánto crees que mide el diámetro de la canasta?



- A. 1 metro
- B. 25 centímetros
- C. 45 centímetros
- D. 60 milímetros

Solución	C
Puntuación	1
Tipo	Cerrado
Proceso matemático	Comprensión situación
Nivel de competencia	Nivel 3+
El % de aciertos en el Nivel 3 +	61,6
El % de acierto	42,7
Índice de discriminación	0,119

4.4. Resultados globales

Tabla de estadísticos (competencia en Matemáticas)

N total	6.557
N competencia	6.491
N chicas	3.230
N chicos	3.261
Puntuación mínima	1
Puntuación máxima	34
Puntuación media	21,60
Desviación típica	6,82
Media chicas	21,23
Media chicos	21,97
Nivel 1 (%)	11,68
Nivel 2 (%)	19,26
Nivel 3 (%)	58,02
Nivel 3+ (%)	11,05

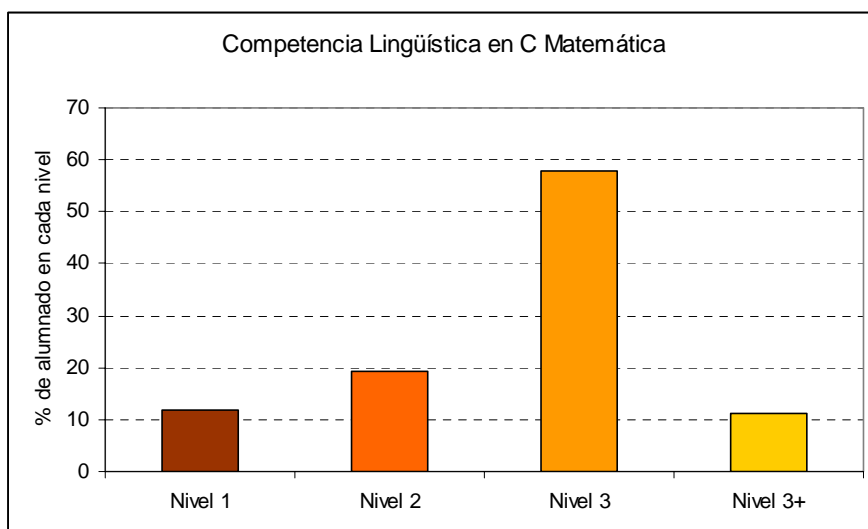
Aspectos destacables:

- Hay grandes diferencias entre las puntuaciones individuales, éstas van desde la puntuación máxima de 34 puntos a 1 punto.
- La desviación típica es 6,82 que supone el 31,6% de la puntuación media, es relativamente grande y significa que las puntuaciones individuales se alejan de la media, hay muchas puntuaciones en los extremos de la escala.
- La diferencia entre N total y N competencia es el número de alumnos que no realizaron esta prueba por hallarse ausentes: 66

Distribución por niveles

Es muy importante conocer el porcentaje de alumnado en cada uno de los niveles de competencia porque permite precisar necesidades reales y la extensión con la que se debiera actuar para mejorar el rendimiento en esta competencia.

Porcentaje por niveles	
Nivel 1	11,68
Nivel 2	19,26
Nivel 3	58,02
Nivel 3+	11,05



Aspectos destacables

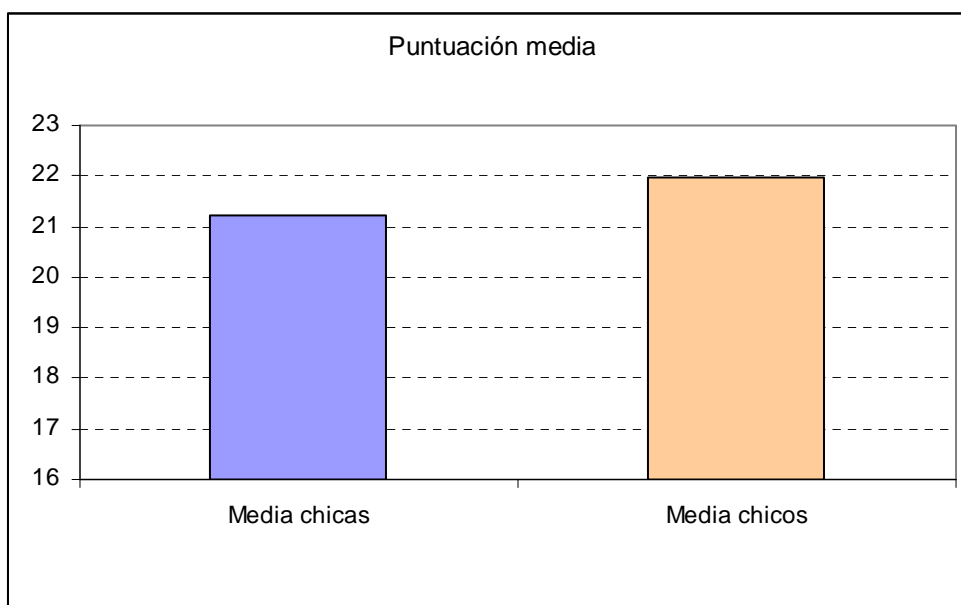
- Casi siete de cada diez alumnos o alumnas alcanzan el Nivel 3 ó 3+ y son capaces de realizar los procesos lectores que corresponden a su edad.
- Tres de cada diez alumnos o alumnas no son capaces de realizar los procesos matemáticos de manera satisfactoria.
- El 11,7 % del alumnado se halla en nivel inferior y requiere medidas especiales.

Desagregación por sexos

Los chicos obtienen una puntuación superior a la de las chicas en 0,74 puntos. Esta diferencia puede considerarse ligera, es menor que $\frac{1}{4}$ DT.

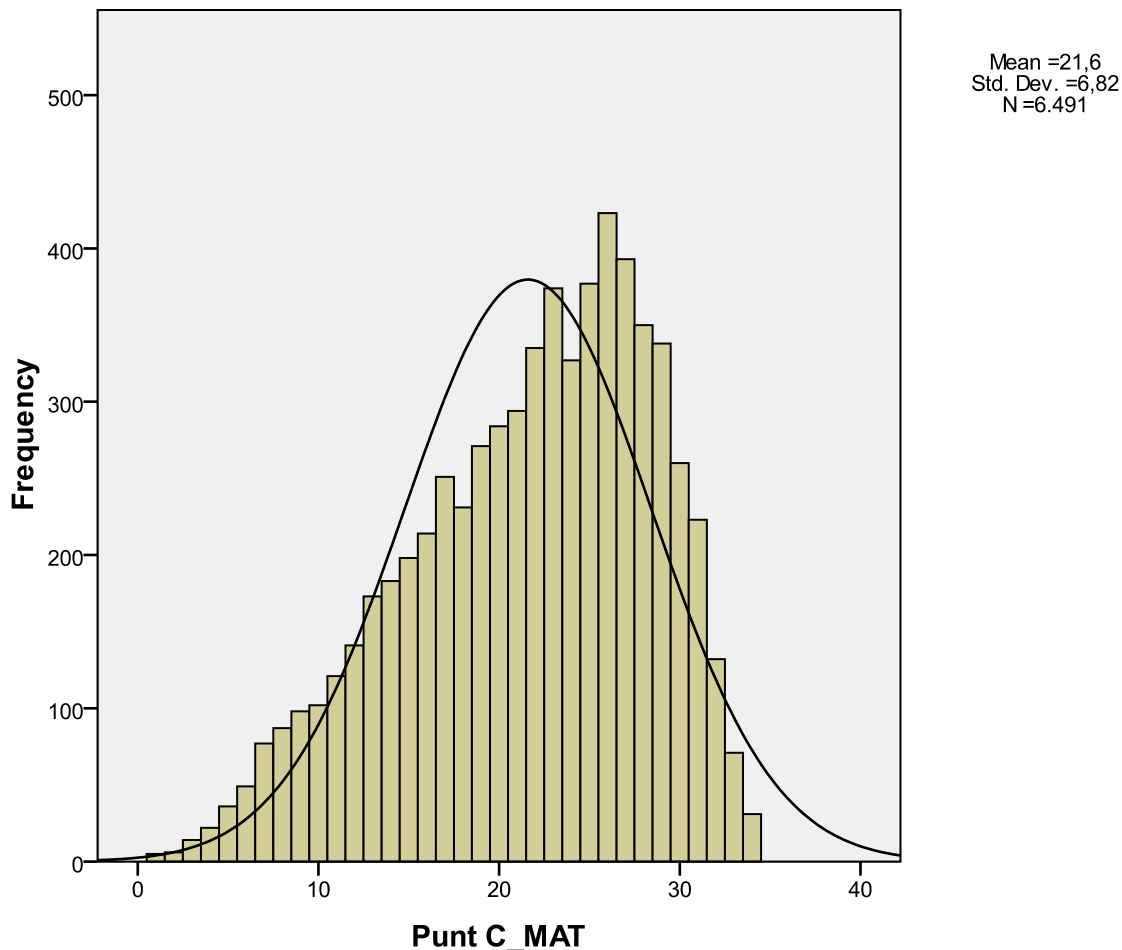
	Puntuación media
Media chicas	21,23
Media chicos	21,97

Representación gráfica



4. 5. Distribución de las puntuaciones

En la gráfica se representa la distribución de las puntuaciones globales obtenidas por los alumnos y alumnas:



Aspectos destacables:

La distribución de puntuaciones comparada con la distribución normal (línea curva) ha resultado:

- Menos apuntala o más plana que la normal, hay menor concentración de puntuaciones entorno a la media. *Curtosis = - 0,45*
- Asimétrica negativa, la cola izquierda de la distribución es más larga que la derecha. *El coeficiente de asimetría de Fisher es -0,51*

5. Competencia lingüística en inglés

5.1. Descripción de la prueba: nº de ítems, puntuación, tipología y % de aciertos

La prueba ha estado integrada por preguntas de tres destrezas: comprensión oral, “Listening”, con 9 preguntas, comprensión escrita, “Reading”, con 16 preguntas y escritura, “Writing”, concretada en la tarea de describir un fotograma que representa un paisaje rural.

Estas tres destrezas lingüísticas tienen diferentes pesos en la puntuación total de la prueba, según se indica en la tabla siguiente:

Destrezas evaluadas	Peso en la puntuación total %
Listening	30%
Reading	50%
Writing	20%

Las tareas que abordaron en las 28 preguntas se relacionan con los diferentes procesos fijados en el marco de la evaluación diagnóstica. En la tabla siguiente se muestran varias características de los ítems de la prueba: *tipología (abierto o cerrado)*, *puntuación máxima asignada*, *índice de dificultad* y *proceso evaluado*.

Nº ítem	Abierto/ Cerrado	Puntuación pesada máxima	Índice dificultad: % de acierto	Proceso evaluado
1	C	1,233	94,9	Búsqueda de información
2	C	1,233	98,3	Búsqueda de información
3	C	1,233	61,3	Búsqueda de información
4	C	1,233	55,3	Búsqueda de información
5	C	1,233	33,9	Búsqueda de información
6	C	1,233	93,1	Búsqueda de información
7	C	1,233	48,5	Búsqueda de información
8	C	1,233	78,6	Búsqueda de información
9	C	1,233	50,7	Interpretación

10	C	1,156	90,2	Búsqueda de información
11	C	1,156	73,0	Búsqueda de información
12	C	1,156	74,9	Búsqueda de información
13	C	1,156	41,8	Interpretación
14	C	1,156	54,6	Interpretación
15	C	1,156	73,5	Búsqueda de información
16	C	1,156	45,8	Búsqueda de información
17	C	1,156	42,5	Interpretación
18	C	1,156	78,3	Búsqueda de información
19	C	1,156	64,5	Búsqueda de información
20	C	1,156	62,8	Búsqueda de información
21	C	1,156	47,7	Búsqueda de información
22	C	1,156	55,0	Búsqueda de información
23	C	1,156	41,6	Interpretación
24	C	1,156	70,3	Búsqueda de información
25	C	1,156	71,2	Búsqueda de información
26	A	2,468	63,7	Presentación y ortografía
27	A	2,468	59,6	Coherencia de la historia
28	A	2,468	55,0	Corrección gramatical y riqueza léxica

5.2. Niveles de competencia: significado

A partir del análisis de las preguntas que cada alumno o alumna responde correctamente se puede conocer qué es lo que sabe hacer y lo que no llega a dominar. La competencia se ha dividido en niveles con el siguiente significado:

NIVEL 1	NIVEL 2	NIVEL 3	NIVEL 3+
El alumnado que se encuentra en este nivel es competente a la hora de comprender algún tipo de información literal, explícita y localizable. Sin embargo presenta dificultades para responder a preguntas que implican un cierto nivel de interpretación. No entiende palabras del vocabulario que son muy elementales y trabajadas en el ciclo. Solo es capaz de escribir una muy breve y elemental descripción de un personaje o de un fotograma con muchos fallos gramaticales.	El alumnado de este nivel responde correctamente a las preguntas del nivel 1, es decir a las preguntas que implican comprensión de la información literal. Pero además resuelve también preguntas de búsqueda de información que exigen mayor nivel de comprensión del texto. El vocabulario implicado es más amplio que en el nivel 1. No obstante, tiene dificultades a la hora de alcanzar una interpretación de la información recogida en los textos. No es capaz de realizar inferencias más complejas. Muestra dificultades para realizar una descripción de un personaje o de un fotograma.	El alumnado de este nivel resuelve correctamente las preguntas relacionadas con la búsqueda de información, tanto literal, como no literal, y además comprende globalmente el texto y es capaz de interpretar más allá de las palabras. Además, en un texto discontinuo entiende la distribución del contenido y dónde buscar un tipo específico de información. Entiende un vocabulario más amplio que en los niveles anteriores, lo que le permite ampliar el círculo de la comprensión de situaciones y acciones. Es capaz de describir los rasgos fundamentales de un personaje o de un fotograma mediante un texto con alguna incorrección que no impide su comprensión.	El alumnado de este nivel además de realizar correctamente las tareas implicadas en el nivel 3, resuelve aquellas que son más complejas por el grado de interpretación que implican, por el vocabulario o por la estructura sintáctica del texto. Es capaz de describir los rasgos fundamentales de un personaje o de un fotograma mediante un texto coherente y correcto para el nivel escolar de 4º curso.

Definición numérica de los niveles

La asignación a un nivel requiere alcanzar una puntuación comprendida en el intervalo correspondiente a ese nivel según se indica en la tabla siguiente:

Competencia lingüística en Inglés Intervalos de puntuación	
Nivel 1	0 - 14,99

Nivel 2	15 – 18,99
Nivel 3	19 - 31,99
Nivel 3+	32 - 37

5.3. Los ítems: información, adscripción a niveles y ejemplos.

Los alumnos del mismo nivel tienden a contestar bien las preguntas hasta una determinada dificultad y fallan en otras consideradas difíciles para ellos, de modo que éstas nos informan de los procesos y tareas que no dominan y que podrían ser objeto de reflexión en el proceso de enseñanza-aprendizaje.

Por ejemplo, el ítem 10 ha resultado muy fácil, el 18 ha resultado menos fácil, el 22 ha resultado medianamente difícil y el 23 solo lo realizan los alumnos más competentes.

Cada ítem tiene un grado de dificultad según el porcentaje de alumnos que lo responde correctamente y al mismo tiempo a cada ítem se asocia un índice de discriminación (correlación corregida ítem-total), que nos informa sobre la medida en que responder correctamente a ese ítem está relacionado con un buen resultado en el conjunto de la prueba. El índice de discriminación debe ser positivo, y también significa que los alumnos que lo han respondido correctamente tendrán en general una puntuación media total superior a aquellos que lo han respondido mal.

El grado de dificultad, el índice de discriminación y el carácter abierto/cerrado del ítem juegan un papel decisivo en la adscripción del ítem a un nivel de competencia. Se han seguido los criterios generales siguientes:

- Ítem de respuesta cerrada: para adscribirlo al nivel N_i se requiere que al menos el 62% de los alumnos de ese nivel lo hayan respondido correctamente y que los alumnos del nivel anterior no lo hayan acertado por encima del 40%.
- Ítem de respuesta abierta: para adscribirlo al nivel N_i se requiere que al menos el 52% de los alumnos de ese nivel lo hayan respondido correctamente y que los alumnos del nivel anterior no lo hayan acertado por encima del 40%.

La tabla siguiente muestra la adscripción de los ítems a los niveles de competencia, pero debe interpretarse de manera cualitativa y orientativa, pues no siempre se cumplen las dos condiciones anteriores y es necesario aceptar cierta flexibilidad. Las preguntas que admiten respuestas parcial y completa se adscriben a diferentes niveles cuando permiten profundizar en el dominio o amplitud del proceso evaluado, como en el caso de los ejercicios de Writing.

	Item nº	Adscripción a nivel	Índice de discriminación
Listening (30%)	1	Nivel 1	0,252
	2	Nivel 1	0,168
	3	Nivel 3	0,391
	4	Nivel 3	0,323
	5	Nivel 3+	0,319
	6	Nivel 1	0,283
	7	Nivel 3	0,414
	8	Nivel 2	0,424
Reading (50%)	9	Nivel 3	0,248
	10	Nivel 1	0,320
	11	Nivel 2	0,389
	12	Nivel 2	0,347
	13	Nivel 3+	0,348
	14	Nivel 3	0,491
	15	Nivel 2	0,404
	16	Nivel 3+	0,310
	17	Nivel 3+	0,357
	18	Nivel 2	0,391
	19	Nivel 3	0,247
	20	Nivel 3	0,424
	21	Nivel 3+	0,283
	23	Nivel 3	0,250
	24	Nivel 3+	0,267
	25	Nivel 3	0,439

		Nivel 1: 0,62 puntos Nivel 2: 1,2 puntos Nivel 3: 1,8 puntos Nivel 3+: 2,5 puntos	
	27	Nivel 1: 0,62 puntos Nivel 2: 1,2 puntos Nivel 3: 1,8 puntos Nivel 3+: 2,5 puntos	0,698
	28	Nivel 1: 0,62 puntos Nivel 2: 1,2 puntos Nivel 3: 1,8 puntos Nivel 3+: 2,5 puntos	0,691

Ejemplos de ítems de cada nivel de competencia.

Ítem 10. Where did Sandra live?

- A. In a little town.
- B. In a little village.
- C. In a small flat.
- D. In a big house.

Solución	B
Puntuación pesada	1,156
Tipo	Cerrada
Proceso lector	Búsqueda de información
Nivel de competencia	Nivel 1
El % de acierto en el Nivel 1	61,1
El % de acierto	90,2
Índice de discriminación	0,320

Ítem 12. How did Sandra want her garden to look?

- A. Pink and yellow.
- B. Very green.
- C. She didn't mind at all.
- D. In many different colours.

Solución	D
Puntuación pesada	1,156
Tipo	Cerrada
Proceso lector	Búsqueda de información
Nivel de competencia	Nivel 2
El % de acierto en el Nivel 2	58,5
El % de acierto	74,9
Índice de discriminación	0,347

Ítem 20. Which plant needs very little water to live?

- A. The Venus flytrap.
- B. The sequoia.
- C. The cactus.
- D. The rafflesia.

Solución	C
Puntuación pesada	1,156
Tipo	Cerrada
Proceso lector	Búsqueda de información
Nivel de competencia	Nivel 3
El % de aciertos en el Nivel 3	69,1
El % de acierto	62,8
Índice de discriminación	0,424

Ítem 23. Which of these plants has the shortest life?

- A. The cactus.
- B. The rafflesia.
- C. The Venus flytrap.
- D. The sequoia.

Solución	B
Puntuación pesada	1,156
Tipo	Cerrada
Proceso lector	Interpretación
Nivel de competencia	Nivel 3+
El % de aciertos en el Nivel 3+	78,8
El % de acierto	41,6
Índice de discriminación	0,318

5.4. Resultados globales

Tabla de estadísticos (competencia lingüística en inglés)

N total	6.546 *
N competencia	6.490
N chicas	3.227
N chicos	3.263
Puntuación mínima	1,85
Puntuación máxima	37
Puntuación media	23,39
Desviación típica	6,70
Media chicas	24,18
Media chicos	22,61
Nivel 1 (%)	11,33
Nivel 2 (%)	15,56
Nivel 3 (%)	61,05
Nivel 3+ (%)	12,06

* Hay 3 centros que imparten Francés en lugar de Inglés

Aspectos destacables

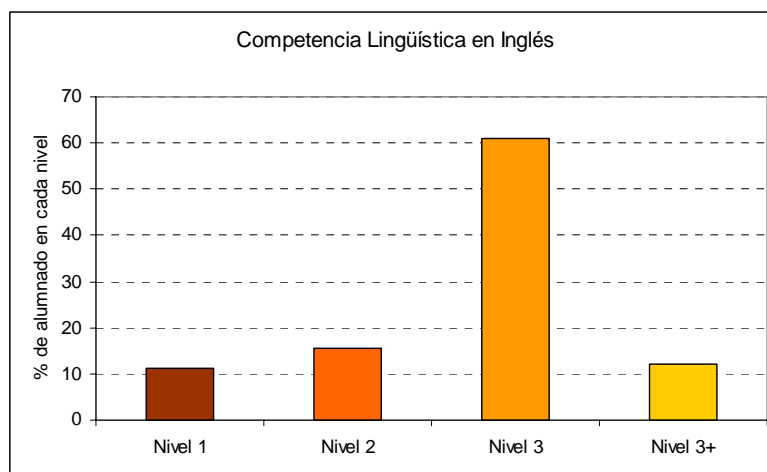
- Hay grandes diferencias entre las puntuaciones individuales, éstas van desde la máxima de 37 puntos a 1,85
- La desviación típica es 6,70 que es el 28,6 % de la puntuación media, lo que significa que las puntuaciones individuales se alejan de la media, hay muchas puntuaciones en los extremos de la escala.
- La diferencia entre N total y N competencia da el número de alumnos que no realizaron esta prueba por hallarse ausentes: 56

Distribución por niveles

Es muy importante conocer el porcentaje de alumnado en cada uno de los niveles de competencia porque permite precisar necesidades reales y la extensión con la que se debiera actuar para mejorar el rendimiento en esta competencia.

	Porcentaje por niveles
Nivel 1	11,33
Nivel 2	15,56
Nivel 3	61,05
Nivel 3+	12,06

Representación gráfica



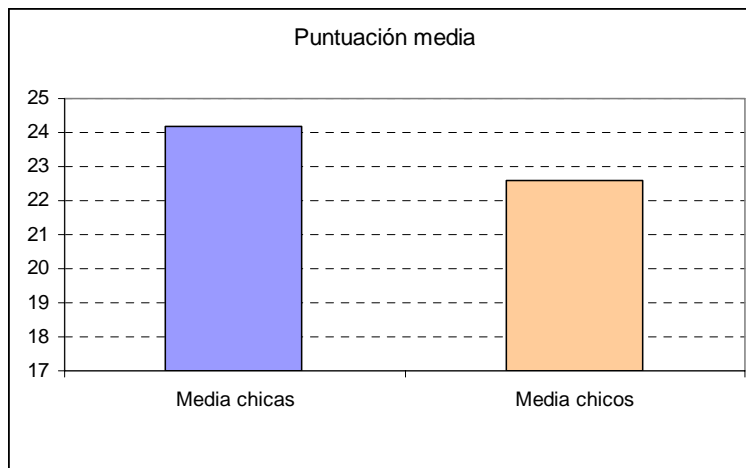
Aspectos destacables:

- El 73% del alumnado alcanza el Nivel 3 ó 3+, son capaces de realizar los procesos lingüísticos que corresponden a su edad.
- Algo más de la cuarta parte del alumnado no es capaz de realizar los procesos lingüísticos de manera satisfactoria.
- El 11,3 % del alumnado requiere medidas especiales por hallarse en el nivel inferior.

Desagregación por sexos

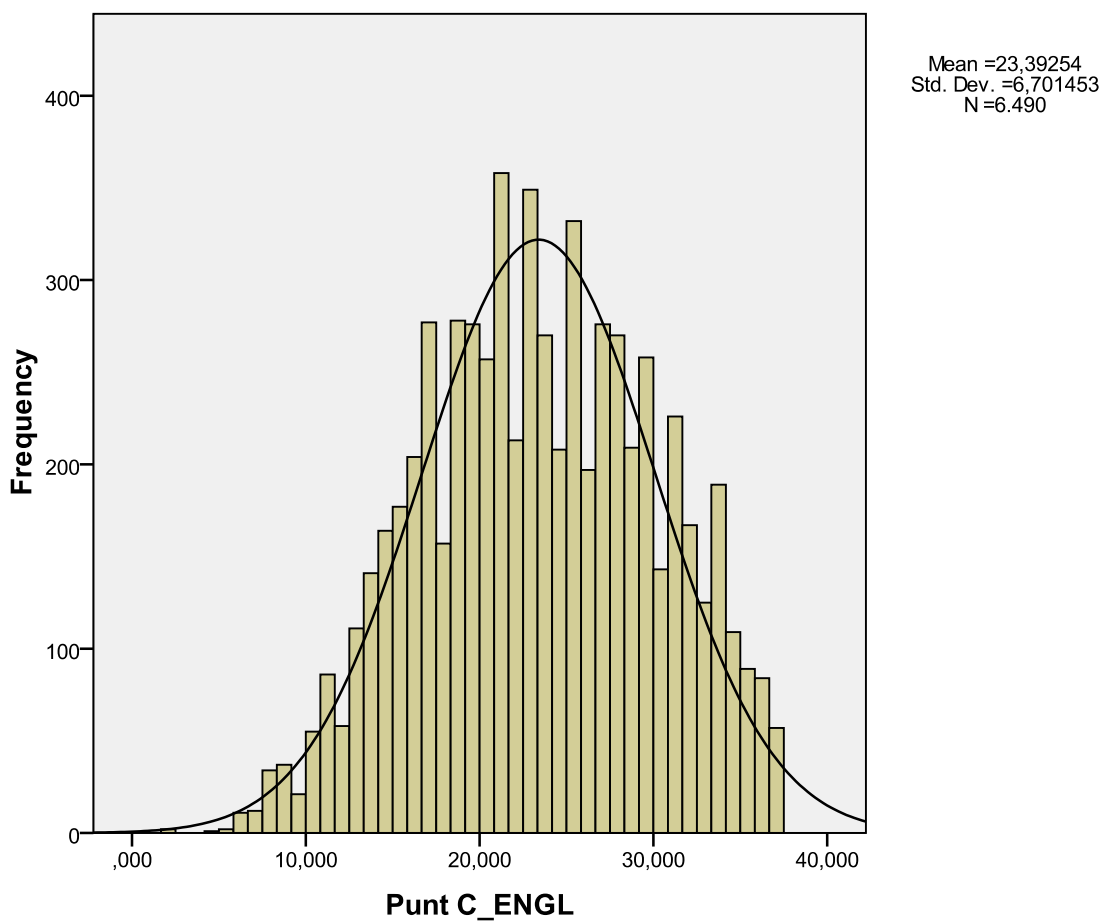
Las chicas obtienen una puntuación superior a la de los chicos en 1,57 puntos. Esta diferencia puede considerarse ligera, es inferior a 14/DT.

	Puntuación media
Media chicas	24,18
Media chicos	22,61



5.5. Distribución de las puntuaciones

En la gráfica se representa la distribución de las puntuaciones globales obtenidas por los alumnos y alumnas



Aspectos destacables:

La distribución de puntuaciones comparada con la distribución normal (curva) ha resultado:

- Menos apuntada o más plana que la normal, hay menor concentración de puntuaciones entorno a la media. *Curtosis = -0,65.*
- Ha resultado ligeramente asimétrica negativa, la cola izquierda de la distribución es más larga que la derecha. *El coeficiente de asimetría de Fisher es -0,07*

6. Información socioeconómica y cultural

En la presente edición se ha pasado a los alumnos un cuestionario sobre variables socioculturales y económicas del que se ha extraído información para calcular el índice socioeconómico y cultural (ISEC).

6.1 El ISEC

La finalidad principal del cuestionario es la recogida de información para construir el índice socioeconómico y cultural (ISEC). Este índice tiene en cuenta las mismas variables empleadas en los estudios internacionales como el Proyecto PISA y en las evaluaciones generales de diagnóstico realizadas por el Instituto Nacional de Evaluación Educativa en colaboración con las Comunidades Autónomas.

Las variables para elaborar el índice son:

1. El nivel de estudios de los padres (se tiene en cuenta el más alto de cualquiera de los padres).
2. La ocupación laboral de los padres (se tiene en cuenta la categoría más alta de cualquiera de los padres).
3. Las posesiones en casa de diferentes elementos (pregunta 12 del cuestionario). Se han tomado las cuatro siguientes: *Un ordenador portátil; Un ordenador de sobremesa; Enciclopedias, libros de consulta, que te ayudan en el estudio y Revistas especializadas (informática, naturaleza, literatura, etc.)*
4. Número de libros de lectura que tienen en casa.

Se ha dado el mismo peso a las cuatro variables anteriores y las puntuaciones asignadas a los alumnos se han transformado en una distribución normal de media 0 y desviación típica 1, siendo entonces 0 la media de Navarra. A cada centro se ha asignado el valor del ISEC resultado de la media de su alumnado. Los centros tienen valores del ISEC comprendidos entre -2,07 y + 1,47, lo que pone de manifiesto una amplia variabilidad en cuanto a las condiciones socioeconómicas medias de los centros.

En todos los estudios de evaluación se viene constatando que existe una moderada correlación entre el rendimiento en las pruebas y el nivel sociocultural de los alumnos. En este informe se dan las correlaciones entre las puntuaciones medias y el valor medio del ISEC de los centros para cada competencia, así como las gráficas de regresión entre esas variables. Del análisis de las gráficas de regresión, se obtienen los siguientes resultados generales:

- Los índices de correlación entre el rendimiento y el ISEC son 0,56 - 0,38 - 0,49 y 0,58 para las competencias C. Lingüística L Castellana, C. Lingüística L. Vasca, C. Matemática y C. Lingüística en Inglés, respectivamente, e indican que el ISEC y el rendimiento guardan una cierta correlación, desde fuerte a ligera según la competencia relacionada.
- Las rectas de regresión: rendimiento-ISEC tienen pendiente positiva lo que significa que a medida que el ISEC aumenta también lo hace el rendimiento medio. La intensidad del efecto esperado varía de una competencia a otra: en la escala de 500 puntos cada aumento en una unidad de ISEC está asociado con un aumento de puntuación media del centro de 46 - 43,5 - 44,7 y 57,6 puntos en C. Lingüística L Castellana, C. Lingüística L. Vasca, C. Matemática y C. Lingüística en Inglés, respectivamente. En las tablas siguientes este dato figura con término gradiente
- El ISEC explica parte de la varianza o diferencias entre las medias de centros; el porcentaje de la varianza explicada viene dada por el producto: $100 * R^2$, donde R^2 es el coeficiente de determinación que viene dado en las gráficas de regresión, ese producto es diferente según la competencia: 31,7%, 14,5%, 24,4% y 34,2% C. Lingüística L Castellana, C. Lingüística L. Vasca, C. Matemática y C. Lingüística en Inglés, respectivamente.

Cabe indicar que el ISEC no es una variable explicativa del rendimiento pero se utiliza como variable predictora, es decir, permite asignar puntuaciones a los centros según el valor de su ISEC y comparar ese valor con el resultado real obtenido. En los informes de centro se ha representado la puntuación del centro en la gráfica de regresión rendimiento-ISEC lo que permite comparar la puntuación obtenida con la predecible según su valor del ISEC. En cuanto a la posición de los centros en dicha gráfica se dan 3 casos diferentes:

- o Centros que están por encima de la recta de regresión: obtienen una media superior a la predicha según su nivel socioeconómico y cultural (ISEC).

- Centros que están por debajo de la recta: obtienen una media inferior a la predicha según su nivel socioeconómico y cultural (ISEC)
- Centros que están en la recta: obtienen la puntuación predicha.

La información de estos gráficos permite contextualizar los resultados globales de los centros según las características socioculturales medias de sus alumnos, y permite una comparación más justa de sus resultados con la media de Navarra. Un centro con ISEC > 0 debería obtener una puntuación superior a la media (500 puntos) y para un centro con ISEC < 0 es esperable que obtenga una puntuación inferior a 500 puntos. Pero vemos que no siempre se cumple esa predicción genérica puesto que en el rendimiento escolar influyen diversas variables, entre ellas el trabajo personal, las estrategias de estudio, las expectativas familiares, las expectativas de sus profesores, etc.

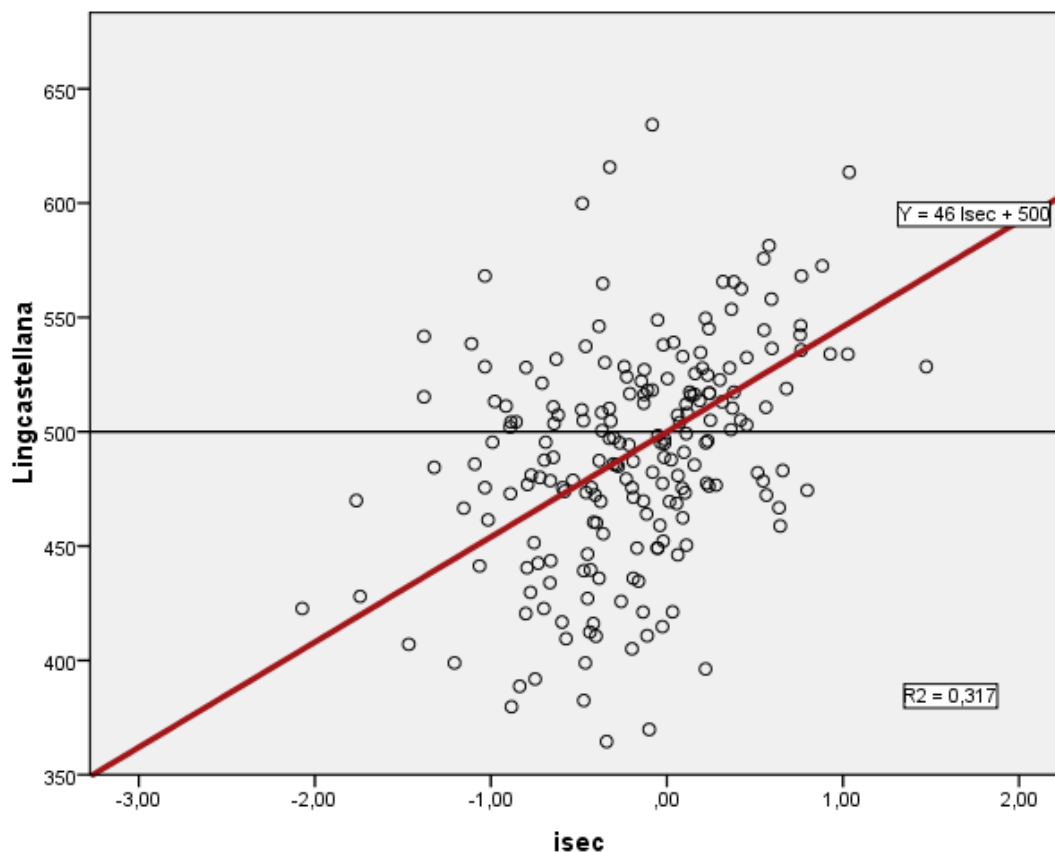
Independientemente del valor del ISEC y de la posición respecto a la recta de regresión ocupada por cada centro, en todos es posible mejorar el resultado obtenido puesto que la relación entre ambas variables no es determinista o funcional, hay otras variables que inciden en el rendimiento del alumnado. A esta conclusión se puede llegar viendo en los gráficos de regresión que centros con el mismo ISEC obtienen resultados diferentes; muestran diferente equidad o capacidad de compensar las desventajas iniciales debidas al menor nivel socioeconómico y cultural de sus alumnos. Indagar qué variables de centro están afectando un uno u otro sentido es una tarea de interés para adoptar medidas de mejora en el propio centro, lo que conduciría a una mejora de todo el sistema educativo.

6.2 Rectas de regresión

Debido a que los centros tienen tamaños muy dispares, desde 1 alumno a 162, los coeficientes de la recta de regresión se han obtenido ponderando los datos de cada centro según la matrícula del centro en el nivel evaluado. Esta ponderación da representatividad a los coeficientes indicados en las gráficas y por tanto favorecen la obtención de conclusiones fiables.

A continuación se exponen las gráficas para cada competencia, en ellas cada punto representa un centro y el punto medio (0-500) corresponde a la media de Navarra

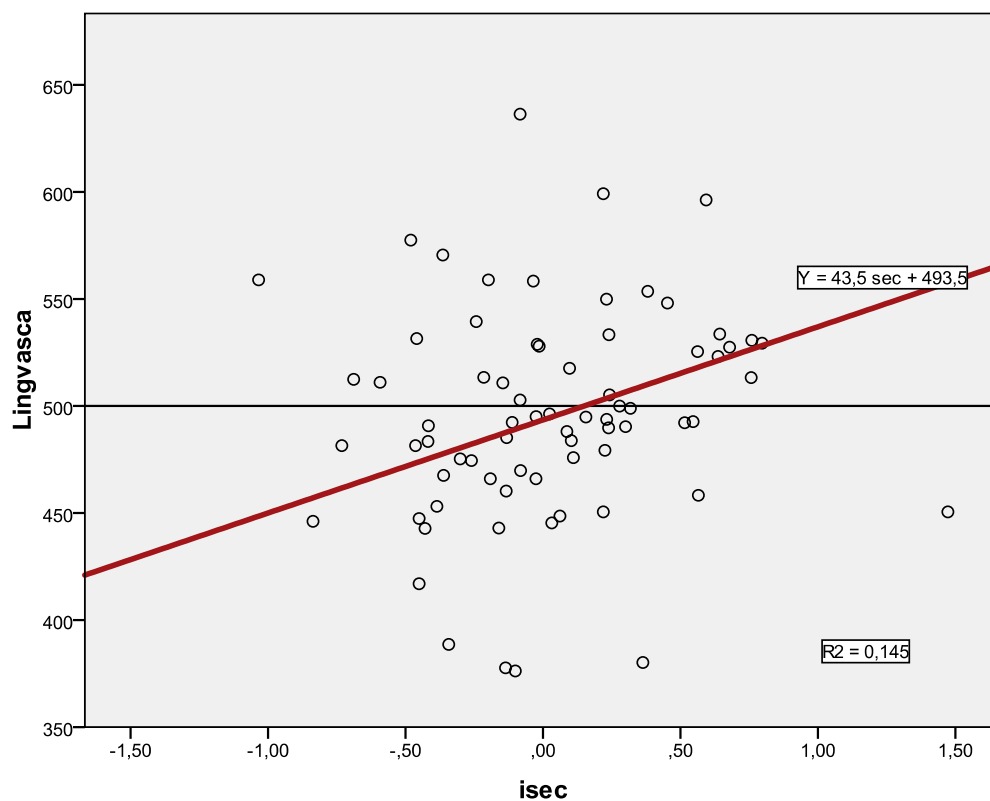
Gráfica regresión puntuación media en C Lingüística en Lengua castellana, por centros



La diferencia máxima entre las medias de centros en C Lingüística en Lengua castellana es de 270 puntos y las diferencias máximas entre el ISEC es de 3,5

Coefficiente de determinación R^2	0,317
% de varianza explicada $100 \cdot R^2$	31,7%
Gradiente	46 puntos/unidad ISEC
Coefficiente de correlación R	0,56

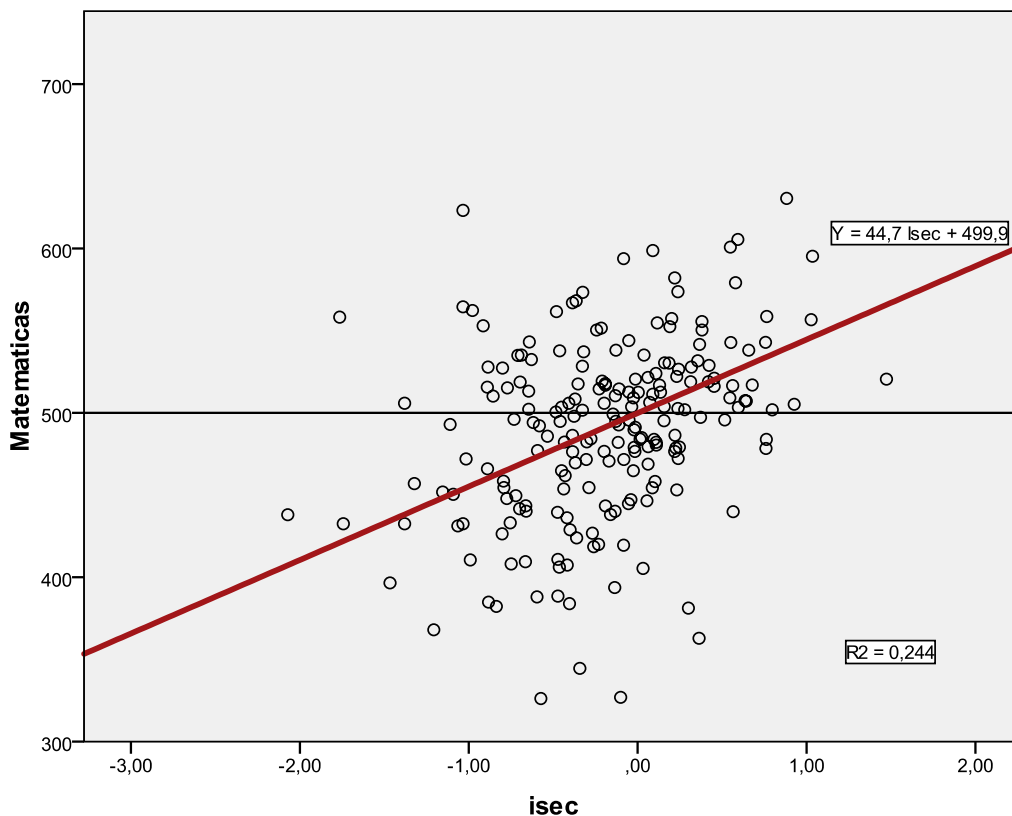
Gráfica regresión puntuación media en C Lingüística en Lengua vasca, por centros



La diferencia máxima entre las medias de centros en C Lingüística en Lengua vasca es de 260 puntos y las diferencias máximas entre el ISEC es de 2,5

Coeficiente de determinación R^2	0,145
% de varianza explicada $100 \cdot R^2$	14,5 %
Gradiente	43,5 puntos/unidad ISEC
Coeficiente de correlación R	0,38

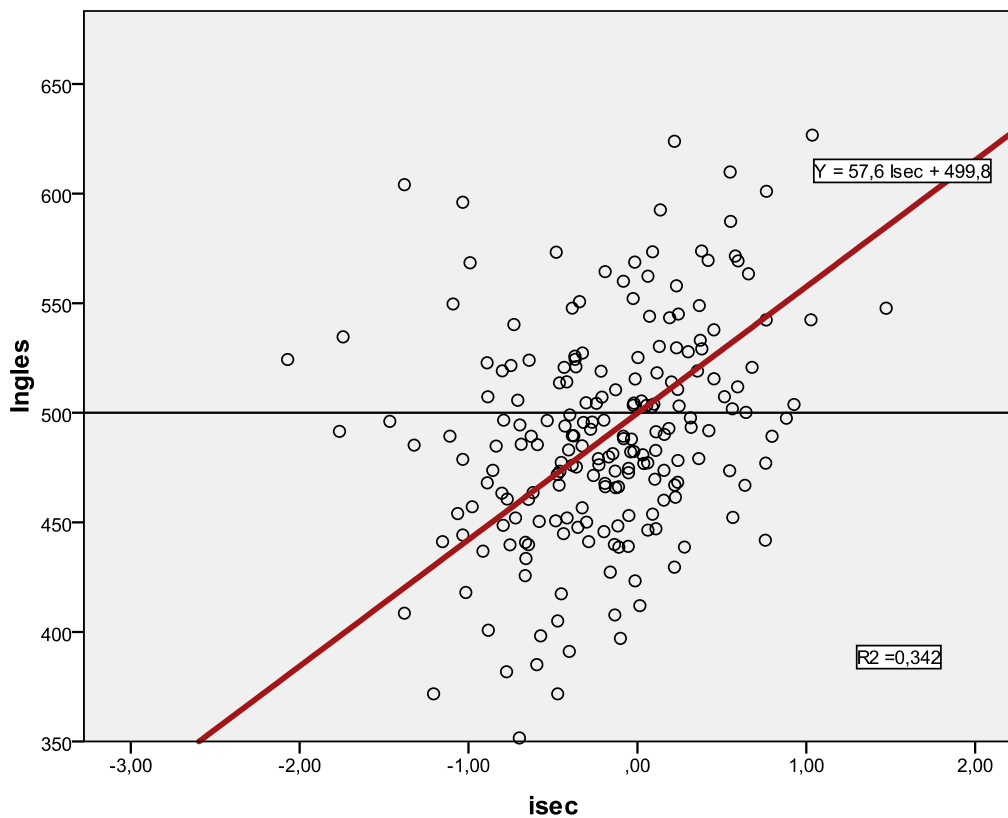
Gráfica regresión puntuación media en C Matemática, por centros



La diferencia máxima entre las medias de centros en C Matemática es de 304 puntos y las diferencia máximas entre el ISEC es de 3,5

Coeficiente de determinación R^2	0,244
% de varianza explicada $100 \cdot R^2$	24,4%
Gradiente	44,7 puntos/unidad ISEC
Coeficiente de correlación R	0,49

Gráfica regresión puntuación media en C. Lingüística en Inglés, por centros

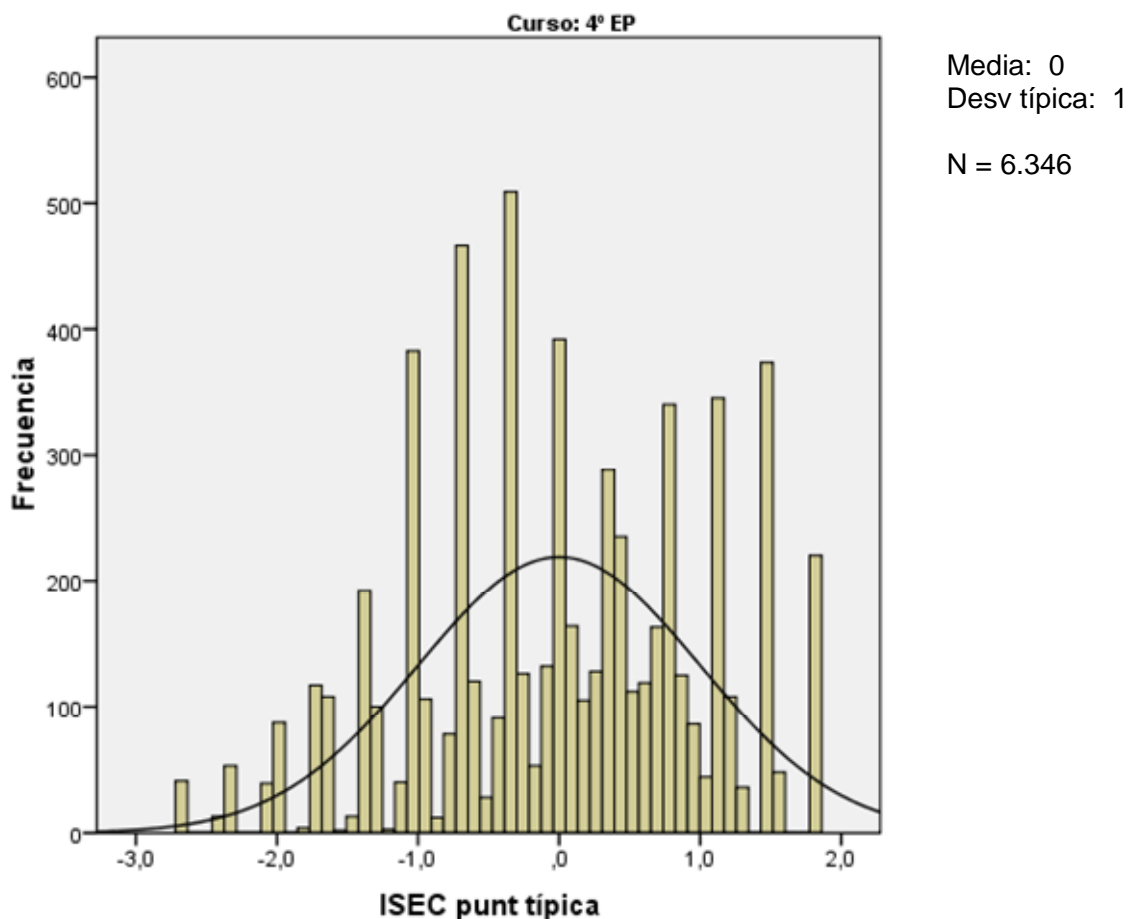


La diferencia máxima entre las medias de centros en C Lingüística en Inglés es de 275 puntos y las diferencias máximas entre el ISEC es de 3,8

Coefficiente de determinación R^2	0,342
% de varianza explicada $100 \cdot R^2$	34,2%
Gradiente	57,6 puntos/unidad ISEC
Coefficiente de correlación R	0,58

6.3 Distribución ISEC

En la gráfica se muestra la distribución del ISEC individual o de alumno.



Aspectos destacables

La distribución del ISEC comparada con la distribución normal (curva) ha resultado:

- Menos apuntada o más plana, hay menor concentración de puntuaciones entorno a la media. *Curtosis = -0,54*
- Asimétrica negativa, la cola izquierda de la distribución es más larga que la derecha. *El coeficiente de asimetría de Fisher = -0,22*
- Hay 204 alumnos/as, (el 3,46%), que tienen la puntuación máxima del índice ISEC.
- El recorrido de la variable individual ISEC va desde - 2,68 a 1,82