

BANAKAKO EBALUAZIOA

2014-15

Lehen Hezkuntzako 3. ikasmaila

Azken txostena

2015eko abuztua

HEZKUNTZAKO IKUSKAPEN ZERBITZUA
EBALUAZIO ATALA

AURKIBIDEA

1. Sarrera.....	3
1.1 Ebaluazioaren izaera zentsala.....	4
1.2 Matrikularen eta parte-hartzearen datuak.....	5
2. Gaztelaniazko hizkuntza gaitasuna.....	7
2.1. Gaztelaniazko irakurmena.....	7
2.1.1 Item kopurua, puntuazioa, tipologia eta erantzun zuzenen ehunekoa.....	7
2.1.2 Irakurmen mailen zenbakizko zehaztapena.....	9
2.1.3 Itemak: informazioa, mailaketa eta adibideak.....	9
2.1.4. Emaidza orokorrak.....	12
2.2. Gaztelaniazko ekoizpen idatzia.....	16
2.2.1 Mailen zenbakizko zehaztapena.....	17
2.2.2 Gaztelaniazko ekoizpen idatziaren emaitza orokorrak.....	17
2.2.3 Banaketa mailaz maila.....	17
2.2.4 Banaketa, sexuaren arabera.....	19
2.2.5. Puntuazioen banaketa.....	20
3. Euskarazko hizkuntza gaitasuna.....	21
3.1. Euskarazko irakurmena.....	21
3.1.1 Item kopurua, puntuazioa, tipologia eta erantzun zuzenen ehunekoa.....	21
3.1.2 Irakurmen mailen zenbakizko zehaztapena.....	23
3.1.3. Itemak: informazioa, mailaketa eta adibideak.....	23
3.1.4. Emaidza orokorrak.....	26
3.2. Euskarazko ekoizpen idatzia.....	30
3.2.1 Mailen zenbakizko zehaztapena.....	31
3.2.2. Euskarazko ekoizpen idatziaren emaitza orokorrak.....	31
3.2.3 Banaketa mailaz maila.....	31
3.2.4 Banaketa, sexuaren arabera.....	32
3.2.5. Puntuazioen banaketa.....	34
4. Matematika gaitasuna.....	35
4.1. Item kopurua, puntuazioa, tipologia eta erantzun zuzenen ehunekoa.....	35
4.2. Mailen zenbakizko zehaztapena.....	36
4.3. Itemak: informazioa, mailaketa eta adibideak.....	36
4.4. Emaidza orokorrak.....	39
4.5. Puntuazioen banaketa.....	42
5. Ingeleseko hizkuntza gaitasuna.....	43
5.1. Ingeleseko irakurmena: item kopurua, puntuazioa, tipologia eta erantzun zuzenen ehunekoa.....	43
5.2 Mailen zenbakizko zehaztapena.....	45
5.3. Itemak: informazioa, mailaketa eta adibideak.....	45
5.4. Emaidza orokorrak. Ingeleseko irakurmena.....	49
5.5. Puntuazioen banaketa.....	52
6. Aldagai sozioekonomiko eta kulturala (ISEK).....	53
6.1. ISEKa.....	53
6.2. Erregresio-zuzenak.....	56
6.3. ISEKaren banaketa.....	63

Oharra: zuzendari, irakasle, ikasle, aplikatzaile, zuzentzaile, tutore eta guraso terminoekin gizonetzkoak zein emakumezkoak hartzen dira kontuan.

1. Sarrera

Hezkuntzaren Kalitatea Hobetzeko Lege Organikoaren (LOMCE) 20. artikulua xedatzen du Lehen Hezkuntzako hirugarren ikasmila bukatutakoan ikastetxe guztiek ikasleen banakako ebaluazioa egiten dutela, trebetasunak, ahalmenak eta abileziak zer mailatan menderatzen dituzten egiaztatzeko. Ebaluazio honek ondoko ezaugarriak ditu:

- Zentsala da, Lehen Hezkuntzako 3. ikasmilako ikasle guztiek egin behar dute.
- Trebetasunak, ahalmenak eta abileziak ebaluatzen ditu.
- Informatiboa, ikasleendako eta familiendako.
- Prestakuntzako, irakaskuntza-ikaskuntza prozesuan laguntzeko.

2014-2015 ikasturteko ebaluazio diagnostiko zentsalean irakas-hizkuntzetako hizkuntza gaitasuna, matematika gaitasuna eta ingelesezko hizkuntza gaitasuna landu dira. Probak, erreferentzia gisa, Hezkuntza Ministerioak argitaratutako Lehen Hezkuntzako hirugarren ikasmilako ebaluazioaren esparru teorikoan oinarritzen dira.

Errendimendu probak Ebaluazio Atalak prestatu ditu, irakasleek taldeka egindako lanetik abiatuak. Beraz, kanpokoak izan dira ikastetxeendako, eta ikastetxe guztietan egun beretan aplikatu dira eta aurrez finkaturiko irizpideen arabera zuzendu dira.

Ekainaren hasieran ikastetxeek ikasleen emaitzak jaso zituzten, ikasle bakoitzaren txosten bat egiteko helburuarekin. Txosten horren berri eman zitzaion familiei ikasturtea bukatzean.

Egun beretan, ikastetxeek Educa aplikazioaren bitartez txosten osoa eskuratu zuten. Hartan honako datu estatistiko hauek agertzen dira: batez besteko puntuazioa, desbideratze tipikoa, gaitasun mailaren arabera ikasleen banaketa, itemetan zuzen erantzundakoen ehunekoak, talde edo gela bakoitzeko batez besteko puntuazioa eta errendimenduaren eta ISEK aldagai sozioekonomikoaren arteko erregresioari buruzko informazioa. Ebaluatoriko gaitasunaren arabera informazioa tauletan eta grafikoetan eman zen.

Txosten hau aurretik emandako informazioa osatzera dator. Ikuspegi orokorragoa ematen dio, ikasle guztiak eta proben ezaugarriak ardatz gisa harturik. Txosten honetan garrantzi handia du gaitasun mailen esanahiak eta, gainera, item bakoitzean ebaluatoriko prozesua adierazten da. Ikasleen puntuazioaren banaketa islatzen duten histogramak aurkeztu eta banaketa normalarekiko konparazioa egiten da.

Eta ataletako batek ikastetxeen batez besteko errendimenduaren eta ISEKaren batez besteko balioaren arteko korrelazioa aztertzen du. Gaitasun bakoitzari dagokion erregresio-zuzena irudikatzen da eta horri esker ikus daiteke zenbateko inpaktua edo eragina duen aldagai sozioekonomiko eta kulturalak ikastetxeen batez besteko errendimenduan.

1.1 Ebaluazioaren izaera zentsala

2014-2015 ikasturtean, Lehen Hezkuntzako 3. ikasmilako matrikula, osotara, 6.646 ikaslekoa izan zen. Ikasle horiei zuzendu zaie banakako ebaluazioa.

2014-2015 ikasturtean Lehen Hezkuntzako 3. ikasmilan matrikulatutako ikasle guztiek banakako ebaluazioa egin behar zuten. [Egokitzapen motaren bat behar duten hiru kasu hartu dira aintzat.](#)

A. “Irisgarritasuneko egokitzapenak” behar dituzten ikasleak.

Kasu honetan, probaren edukia aldatu gabe, beharrezkoa den irisgarritasuneko egokitzapena egin da (braillea, letra handitzea, proba irakurtzea dislexiako zenbait kasutan...) edo, bestela, ingurune aldagairen bat kontrolatu da (denbora gehiago, ingurune isilagoa...).

B. Curriculum atzerapenak dituzten ikasleak.

Ebaluazio honen ondorioetarako, ikasle batek curriculum atzerapena duela jotzen da Lehen Hezkuntzako 2. ikasmilako matematika eta hizkuntza arloak aldi berean gainditu gabe baditu edo, gaindituak baditu baina curriculum egokitzapenarekin, eta curriculum egokitzapen hori Haur Hezkuntzako edo Lehen Hezkuntzako lehen ikasmilako mailari badagokio. Kasu hauetan emaitzak ez dira Educa aplikazioan sartuko.

Kasuistika honetan sartzen diren ikasleek lehen fase batean gainerako ikasleek egiten duten proba bera eta baldintza beretan egin dute. Bigarren fase batean, behin saioa bukatuta, proba egiten jarraitu dute behar dituzten egokitzapenekin. Ikastetxea arduratu da egokitzapen horiek modu pertsonalizatuan egiteaz. Banakako txostena modu pertsonalizatuan idatzi da eta bertan adierazi dira erdietsitako ikaskuntzako estandarrak eta lortutako ebaluazioa, eta etapako lehen, bigarren edo hirugarren ikasmilari dagozkion.

Beste batzuen artean, ondoko neurriak har ditzakegu kontuan A) eta B) puntuetan jasotako kasuetarako:

Kokapen egokia ikasgelan.

Letra tamaina handitzea.

Ikasleak proba egiteko jarraibide orokorrak eta, kasua bada, ariketa edo ataza zehatz baten berariazko jarraibideak ulertu dituela egiaztatzea.

Ikaslea proba arreta edo denbora gehiegi galdu gabe egiten ari dela egiaztatzea, modu indibidualizatuan.

Ahalegina sendotzea eta estimulatzea, ikaslea lagunduz ariketarekin segitzen edo proba egiten, ariketa eman baino lehenago galdera guztiak erantzun dituela gainbegiratur, etab.

Ikaslearen espedientean, dagokion atalean, BP (Berreskurapen Plana) siglak idatziko dira eta, jarraian, gainditutako estandarrei dagokien ikasmila.

C. EDUCAn erroldaturiko adimen desgaitasuna duten ikasleak.

Ikasle hauek Ebaluazio Atalak NHBBZrekin lankidetzan prestatutako probak egin dituzte, eta normalean ikasle hauei arreta ematen dieten irakasleek aplikatu eta zuzendu dituzte.

Ikasle bakoitzaren txosten pertsonalizatua egin da, eta bertan lehen ikasmilako ikaskuntzako estandarren lorpena jaso da eta, kasua bada, etapako bigarren ikasmilakoena. Ez bada lehen ikasmilako estandarretara iristen, Haur Hezkuntzako etapako ebaluazio irizpideak hartuko dira erreferentzia gisa.

Dagokion atalean CE siglak idatziko dira, lortu den maila zehaztuz (Haur Hezkuntzako 2.a, 3.a, Lehen Hezkuntzako 1.a, 2.a).

Beren emaitzak EDUCA plataforman sartuak dituzten ikasleen datuak erakusten ditu hurrengo taulak.

Ondoko taulan azaltzen dira izaera zentsala eta egindako ebaluazioaren munta ikusarazten duten datuak:

1.2 Matrikularen eta parte-hartzearen datuak

a) Orokorrak

	Lehen Hezkuntza 3. ikasmila	
	Kop.	%
Matrikula, osotara	6.646	100
Emaitzak EDUCAn dituzten ikasleak	6.281	94,51
Emaitzak EDUCAn ez dituzten	365	5,49

b) Ereduen arabera

	A/G eredia		B/D eredia	
	Kop.	%	Kop.	%
Matrikula, osotara	4.792	100	1.854	100
Proba egin zuten ikasleak	4.597	95,93	1.684	90,83

c) Gaitasunaren arabera

	Proba egin dute
	Kop.
Gaztelaniazko hizkuntza gaitasuna	4.588
Euskarazko hizkuntza gaitasuna	1.684
Matematika gaitasuna	6.281
Ingelesezko hizkuntza gaitasuna	6.281

2. Gaztelaniazko hizkuntza gaitasuna

Probak bi zati izan ditu: irakurmena eta testuak ekoizteko gaitasuna.

Zati bakoitzaren proba goiz desberdin batean egin zen.

Testuak ekoizteko gaitasunaren zatian idazlan libre bat idatzi behar izan dute, pertsonak eta animaliak tartean diren istorio, abentura edo ipuin baten gainean.

Idazlanean funtsezko hiru alderdi hauek baloratu dira: Aurkezpena eta ortografia, Istorioaren koherentzia eta Zuzentasun gramatikala eta hiztegiaren aberastasuna; denek munta bera izan dute puntuazio osoan.

Hizkuntza gaitasuneko puntuazio osoa lortu da irakurmenari %70eko pisua emanez eta testu idatziak ekoizteko gaitasunari %30ekoa.

2.1. *Gaztelaniazko irakurmena.*

2.1.1 *Item kopurua, puntuazioa, tipologia eta erantzun zuzenen ehunekoa*

Irakurmena bi koaderno bereizitan banatu zen; lehenengoa jolasaldiaren aurretik egin zen eta bigarrena jolasaldiaren ondoren. Lehenengo probak bi testu edo estimulu izan ditu, eta horietatik irakurmeneko ondoko galderak atera ziren: “*El Cervatillo*” testutik 12 item atera ziren, eta “*Otra leyenda del arroz*” izenburuko bigarren testutik 4 item. Probaren bigarren zatiak 4 testu zituen, aurrekoak baino laburragoak. “*Una silla con toalla...*” testutik 6 item atera ziren, “*El dentista de la selva*” testutik 4 item, “*El elefante asiático*” testutik 3 item eta, azkenik, “*Cómo hacer barquitos de huevo*” testutik beste 3 item.

Oсотara izan diren 32 itemetatik 27k puntu 1eko balioa izan dute eta 5ek 2 puntukoa, eta kasu horretan puntuazio partzialak ere onartu dira.

32 itemei zegozkien atazek banakako ebaluazioaren esparruan finkaturiko irakurketa prozesuekin dute lotura.

Itemen zailtasuna ez da beti bera izan; batzuk oso errazak gertatu dira (zuzen %91,33k erantzundakoak) eta beste batzuk zailak (ikasleen %46,47k baino ez dituztenak zuzen erantzun).

Ondoko taulan azaltzen dira gaztelaniazko irakurmen probako itemen ezaugarri zenbait: *tipologia (irekia edo itxia), emandako gehienezko puntuazioa, zailtasun-indizea eta ebaluaturiko prozesua.*

Item zk.	Irekia/ Itxia	Gehienezko puntuazioa	Zailtasun-indizea: zuzen erantzundakoen %a	Ebaluatutako prozesua
1	Irekia	2	59,12	Ulermen orokorra
2	Irekia	1	87,93	Interpretazioa
3	Itxia	1	68,02	Interpretazioa
4	Irekia	1	77,50	Interpretazioa
5	Irekia	1	74,76	Interpretazioa
6	Itxia	1	46,47	Informazioa bilatzea
7	Itxia	1	74,52	Informazioa bilatzea
8	Itxia	1	85,60	Informazioa bilatzea
9	Irekia	1	87,69	Informazioa bilatzea
10	Irekia	1	57,18	Interpretazioa
11	Itxia	1	69,16	Informazioa bilatzea
12	Irekia	2	54,38	Interpretazioa
13	Irekia	1	67,98	Informazioa bilatzea
14	Irekia	2	73,33	Ulermen orokorra
15	Itxia	1	65,91	Informazioa bilatzea
16	Irekia	1	50,94	Formaren gaineko hausnarketa
17	Itxia	1	78,03	Formaren gaineko hausnarketa
18	Itxia	1	86,35	Informazioa bilatzea
19	Irekia	1	61,92	Informazioa bilatzea
20	Irekia	1	85,69	Informazioa bilatzea
21	Itxia	1	83,82	Informazioa bilatzea
22	Itxia	1	63,56	Formaren gaineko hausnarketa
23	Irekia	1	64,33	Interpretazioa
24	Itxia	1	91,33	Informazioa bilatzea
25	Itxia	1	85,49	Interpretazioa
26	Irekia	1	60,80	Interpretazioa
27	Itxia	1	63,10	Informazioa bilatzea
28	Irekia	1	83,03	Informazioa bilatzea
29	Irekia	1	70,61	Interpretazioa
30	Itxia	1	79,24	Informazioa bilatzea
31	Irekia	2	63,48	Ulermen orokorra
32	Irekia	2	47,45	Informazioa bilatzea
OSOTARA		37		

2.1.2 Irakurmen mailen zenbakizko zehaztapena

Maila batean sartzeko beharrezkoa da maila horri dagokion tartean dagoen puntuazio globala erdiestea, hurrengo taulan adierazten den bezala:

	Gaztelaniazko irakurmena Puntuazio-tarteak
Gutxiegia	0-16
Nahikoa	17-21
Ongi	22-26
Oso ongi	27-31
Bikain	32-37

2.1.3 Itemak: informazioa, mailaketa eta adibideak.

Maila bereko ikasleek zailtasun maila jakin batera arteko galderak zuzen erantzun ohi dituzte eta beraiantzat zailtzat jotzen direnetan huts egin ohi dute. Hortaz, azken horiek adierazten digute zein prozesu eta lan diren menderatzen ez dituztenak, eta ondorioz, zeren gainean hausnar daitekeen irakaskuntza-ikaskuntza prozesua doitzeko.

Adibidez, 24. itema, informazioa bilatzeko prozesu bat, erraza izan zaie ikasleen %91,33ri; 4. itema ez zaie hain erraza izan, interpretatzea eskatzen zuen; 19. itema nahiko zaila suertatu da; eta informazioa bilatzeko prozesu bat planteatzen duen 6. itema zaila suertatu da oro har.

Item bakoitzak zailtasun-maila bat du, item hori zuzen erantzuten duten ikasleen ehunekoaren arabera eta, aldi berean, item bakoitza diskriminazio-indize batekin lotzen da (itemaren eta guztizkoaren arteko korrelazio zuzendua) eta horrek erakusten digu item hori zuzen erantzutea zenbateraino loturik dagoen proba osoan emaitza ona lortzearekin. Diskriminazio-indizeak positiboa behar du izan eta horrek esan nahi du itema zuzen erantzun duten ikasleek oro har oker erantzun duten ikasleek baino batez besteko puntuazio handiagoa izanen dutela.

Zailtasun-maila, diskriminazio-indizea eta itemaren izaera irekia/itxia garrantzitsuak dira item bat gaitasun-maila bati lotzeko orduan.

Ondoko taulak probako itemen diskriminazio-indizea erakusten du:

Gaztelaniazko irakurmena	
Item zk.	Diskriminazio-indizea
1	,432
2	,362
3	,380
4	,359
5	,424
6	,033
7	,313
8	,373
9	,431
10	,264
11	,308
12	,472
13	,415
14	,470
15	,352
16	,333
17	,260
18	,290
19	,386
20	,277
21	,390
22	,332
23	,299
24	,240
25	,226
26	,255
27	,305
28	,398
29	,275
30	,373
31	,485
32	,227

BI (bikain) gaitasun mailako item baten adibidea.

Halakoa da 32. itema, 0, 1 edo 2 puntuko balorazioa izan dezakeena. Kasu honetan gehienezko balorazioaz ari gara, alegia, itema 2 punturekin baloratzen den kasuaz. Hainbat erantzun izan dezakeen itema da eta 2 puntuko balorazioa du 2 laukitxo hauek bakarrik markatzen direnean: *Tenedor* eta *Cucharilla*

32.- Para seguir los pasos de la receta necesitas varios utensilios de cocina. Marca con una X los que necesitas según la receta:

- Tenedor
 Peso de cocina
 Cucharilla
 Sartén
 Batidora

Mota	Irekia
Erantzuna	<i>Tenedor</i> eta <i>Cucharilla</i>
Puntuazioa	2 puntu
Irakurketa prozesua	Informazioa bilatzea
Gaitasun maila	Bikain
Zuzen erantzundakoen ehunekoa, BI mailan	62,51
Zuzen erantzundakoen ehunekoa, osotara	47,45
Diskriminazio-indizea	0,227

2.1.4. Emaidza orokorrak

Estatistikoaren taula (gaztelaniazko irakurmena)

Kopuru osoa	6.682
Gaitasun proben kopurua	4.588
Neska kopurua	2.287
Mutil kopurua	2.301
Puntuaziorik txikiena	3
Puntuaziorik handiena	37
Batez besteko puntuazioa	25,6
Desbideratze tipikoa	6,4
Nesken batez bestekoa	26,0
Mutilen batez bestekoa	25,4
GU maila (%)	9,9
NA maila (%)	14,0
ON maila (%)	23,8
OO maila (%)	33,2
BI maila (%)	19,1

Alderdi azpimarragarriak:

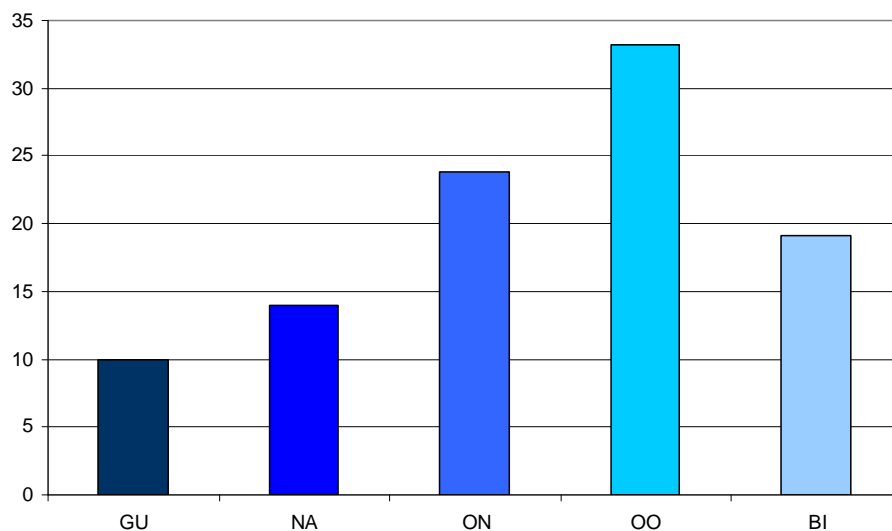
- Alde handiak daude norbanakoen puntuazioen artean: puntuaziorik altuena 37 puntukoa izan da eta txikiena 3 puntukoa.
- Desbideratze tipikoa 6,4koa da, hau da, batez besteko puntuazioaren %25; balio ertain-altua da eta horrek esan nahi du ikasleen puntuazioak dezente aldentzen direla batez bestekotik.

Banaketa mailaz maila

Oso garrantzitsua da gaitasun maila bakoitzean dagoen ikasleen ehunekoa jakitea, horren arabera zehaztu daitezkeelako benetako beharrianak eta gaitasun horretako errendimendua hobetzeko egin beharreko lanaren dimentsioa.

GU maila (%)	9,9
NA maila (%)	14,0
ON maila (%)	23,8
OO maila (%)	33,2
BI maila (%)	19,1

Irudikapen grafikoa



Alderdi azpimarragarriak

- Ikasleen hiru laurdenek baino gehixeagok (%76,1) erdietsi dituzte desiratutako mailak (ON, OO eta BI), eta gai dira beren adinari dagozkion irakurketa prozesuak gauzatzeko.
- 10 ikasletik 1ek neurri bereziak behar dituzte, beheko mailan daudelako.

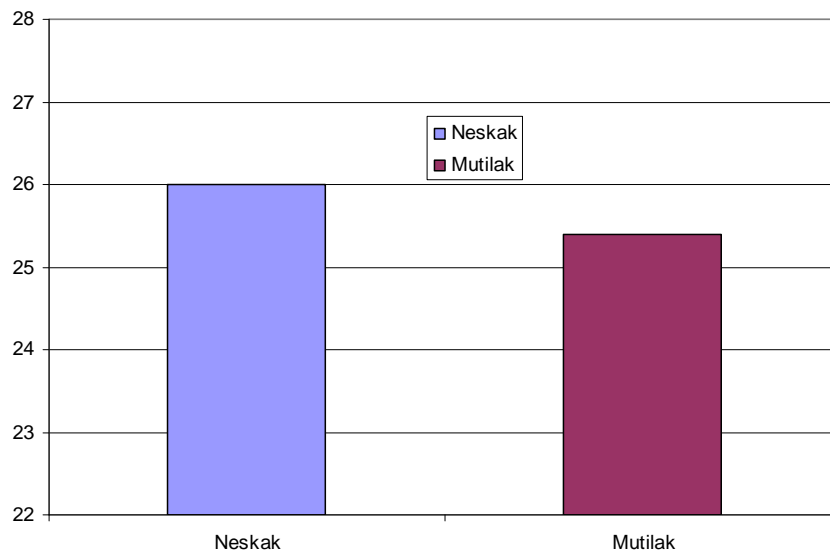
Banaketa, sexuaren arabera

Neskek mutilek baino 0,6 puntu gehiago erdietsi dituzte. Alde hori arina dela esan daiteke, desbideratze tipikoaren 1/4 baino gutxiago baita.

	Batez besteko puntuazioa
Nesken batez bestekoa	26,0
Mutilen batez bestekoa	25,4

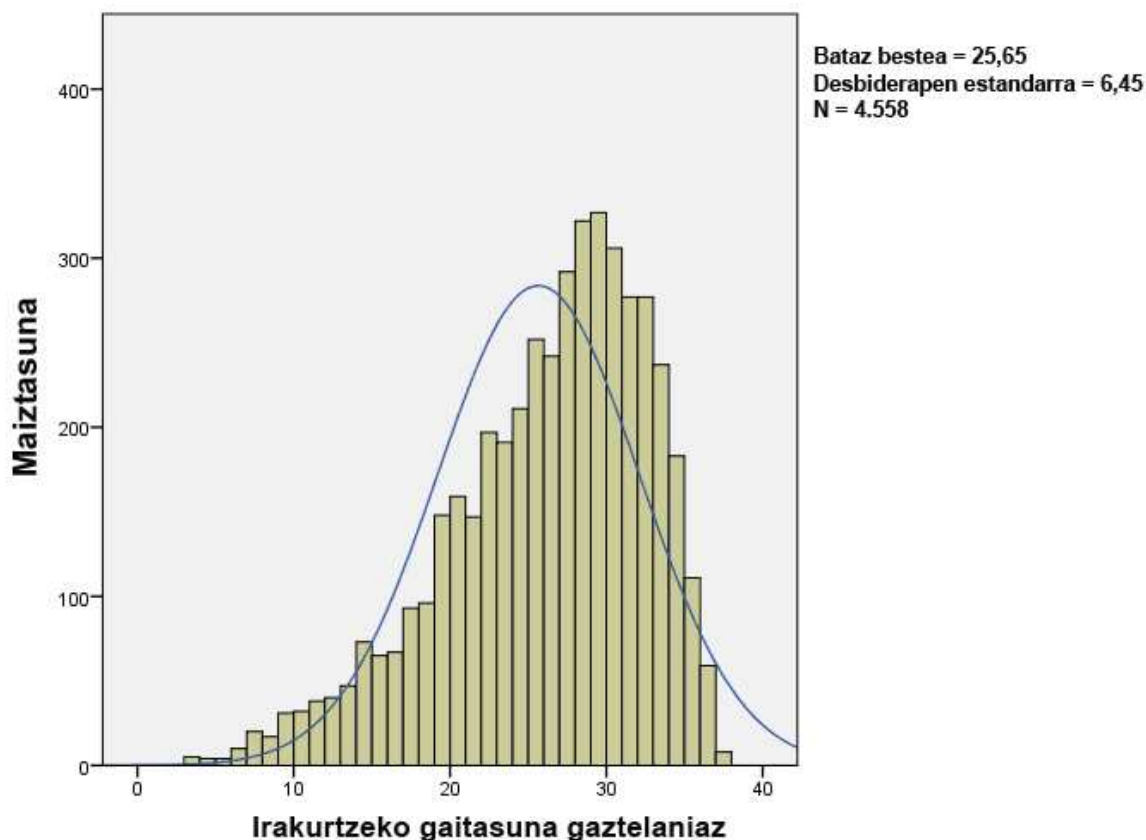
Irudikapen grafikoa sexuka

Gaztelaniazko irakurmena



2.1.5. Puntuazioen banaketa

Grafikoan irudikatzen da ikasleek lorturiko puntuazio orokorren banaketa:



Alderdi azpimarragarriak:

Puntuazioen banaketa honelakoa izan da banaketa normalarekin (lerro kurbatua) alderatuta:

- Normala baino zertxobait zorrotzagoa edo ez hain laua; puntuazioen pilaketa handiagoa da batez bestekoaren inguruan. Kurtosia 0,199 da. Kurtosiaren errore estandarra 0,072 da.
- Asimetriko negatiboa (banaketaren ezkerreko muturra eskuinekoa baino luzeagoa da). Fisherren asimetria koefizientea -0,773 da, eta haren errore estandarra 0,036.

2.2. Gaztelaniazko ekoizpen idatzia

Ikasleek egindako lan idatzian ezinbesteko hiru alderdi hauek baloratu dira: *Aurkezpena eta ortografia, Istorioaren koherentzia eta Zuzentasun gramatikala eta hiztegiaren aberastasuna.*

Puntuazioak emateko ebaluazio irizpideak ondoko hauek izan dira:

Alderdi bakoitzari zenbakizko puntuazio bat eman zaio, puntu 1 eta 4 puntu artean.

	1. puntuazioa	2. puntuazioa	3. puntuazioa	4. puntuazioa
Aurkezpena eta ortografia	Argiro desegokia 3. ikasmailerako. Idazkiaren aurkezpena txarra da eta akats ortografiko asko ditu.	1. eta 3. puntuazioen arteko erdibidean da. 3. mailako eskakizunetako hiru betetzen ditu.	3. ikasmailerako maila egokia du, eskakizun hauek betetzen dituelako: <ul style="list-style-type: none"> • Garbi idatzita dago (ez da urratirik...) • Letra argia eta erregularra • Ongi zehazturiko marjinak • 4-7 akats testu laburretan (10-15 lerro). 8-10 akats testuak luzeagoak direnean. 	Bikaintasuna erakutsi du, 3. ikasmailan eskaturiko mailaren arabera. 3. puntuazioko lau eskakizunak bikainki betetzen ditu.
Istorioaren koherentzia	Koherentziarik eta egiturarik gabeko istorioa kontatu du. Edukiari dagokionez, justifikatu gabeko jauziak daude.	3. puntuazioko eskakizunetako lau betetzen ditu.	Eskakizun hauetako 5-6 betetzen ditu: <ul style="list-style-type: none"> • Egitura argia: aurkezpena, korapiloa eta amaiera. • Hiru paragrafo ditu, gutxienez. • Bilakaera tematikoa: ez da perpaus batzuetatik besterako jauzirik antzeman, ezta justifikatu gabeko hutsik ere; istorioa erraz segitzen da. • Perpaus ideia osoak adierazten dituzte. • Perpaus batzuk besteekin ongi loturik daude (lokailuak, menderagailuak, puntuazioa). • Pertsonaiak eta haien ekintzak ongi zehazturik daude (ulertzen da zeinek zer egiten duen). 	3. puntuazioko eskakizunak bikain bete ditu. Horretaz gainera, idazkiak ezaugarri hauek ditu: sormena, argitasuna, hiztegi aberastasuna, testua arintzen duten hizkuntza baliabideak erabiltzea (orduan; geroago; hala ere, etab.; ez da behar ez den errepikapenik; ez da erabat aurreikusteko modukoa).
Zuzentasun gramatikala	Testua ez da egituratu perpaus argiro zehaztu eta bereizietan. Ez du kode idatzia ahozko kodetik bereizi: hitz egiten duen bezala idatzi du. Akats gramatikal asko egin ditu.	3. puntuazioko eskakizunetako 3-4 bete ditu.	Eskakizun hauetako 5-6 betetzen ditu: <ul style="list-style-type: none"> • Sintaxi aldetik ongi eraturiko perpausekin egituratutako idazkia. • Aditz-denborak zuzen erabili ditu. • Aditz komunztadura (subjektua-predikatua) errespetatu du. • Ongi eraturiko mendeko bi perpaus erabili ditu, gutxienez. • Argi eta garbi bazterrean utzi du lagunarteko eta ahozko hizkuntza. • Pertsonai eta ekintzei buruzko informazio interesgarria ematen duten adjektiboak eta adberbioak erabili ditu. 	Bikaintasuna erakutsi du, 3. ikasmailan eskaturiko mailaren arabera. 3. puntuazioko eskakizun guztiak (6) bikain bete ditu. Horretaz gainera, idazkian ez da akats gramatikalik, hiztegia aberatsa da eta sintaxia menderatzen dela erakusten duten zenbait esamolde erabili ditu. Testuak oso ongi idatzita daude, kontuan izanik Lehen Hezkuntzako 3. ikasmailan gaudela.

2.2.1 Mailen zenbakizko zehaztapena

Ikasleak maila jakin batean sartzeko ekoizpen idatziko ariketaren 1., 2. eta 3. itemetan erdietsitako puntuazio zuzenen batura begiratzen da. Taula honen arabera esleitzen zaie maila.

	Gaztelaniazko idazmena Puntuazio-tarteak
GU	0 - 4
NA	5 - 6
ON	7 - 8
OO	9 - 10
BI	11 - 12

2.2.2 Gaztelaniazko ekoizpen idatziaren emaitza orokorrak.

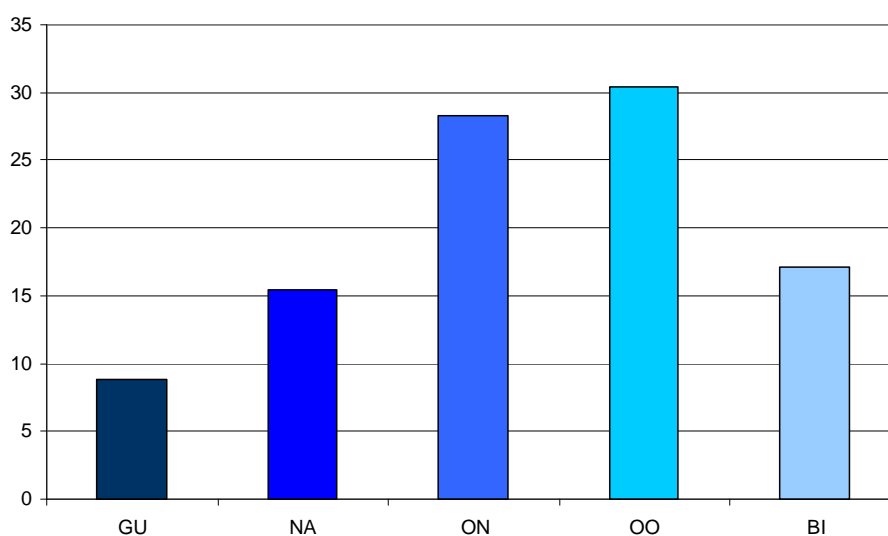
Kopuru osoa	6.682
Gaitasun proben kopurua	4.571
Neska kopurua	2.280
Mutil kopurua	2.291
Puntuaziorik txikiena	3
Puntuaziorik handiena	12
Batez besteko puntuazioa	8,1
Desbideratze tipikoa	2,3
Nesken batez bestekoa	8,4
Mutilen batez bestekoa	7,9
GU maila (%)	8,8
NA maila (%)	15,4
ON maila (%)	28,3
OO maila (%)	30,4
BI maila (%)	17,0

2.2.3 Banaketa mailaz maila

Oso garrantzitsua da idazmeneko maila bakoitzean dagoen ikasleen ehunekoa jakitea, horren arabera zehaztu daitezkeelako benetako beharrianak eta gaitasun horretako errendimendua hobetzeko egin beharreko lanaren dimentsioa.

	Idazmen maila bakoitzeko ehunekoa
GU maila (%)	8,8
NA maila (%)	15,4
ON maila (%)	28,3
OO maila (%)	30,4
BI maila (%)	17,1

Irudikapen grafikoa



Alderdi azpimarragarriak

- Ikasleen %75,8k erdietsi ditu nahi izatekoak diren ON, OO eta BI mailak eta, beraz, gai dira haien adinerako egokia den testu bat idazteko.
- Ikasleen %9 inguruk neurri bereziak behar dituzte, beheko mailan daudelako.
- Ikasleen %15 tarteko egoeran dira, testuen ekoizpena hobetu beharra dute.

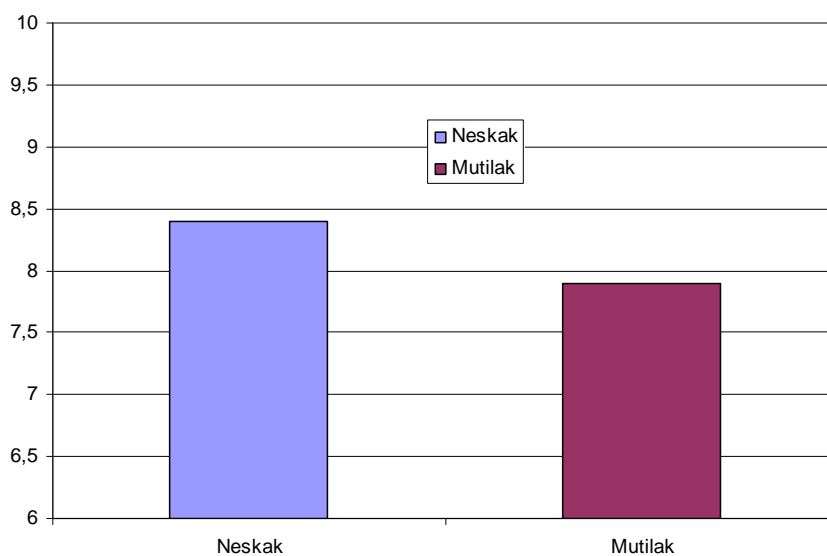
2.2.4 Banaketa, sexuaren arabera

Neskek mutilek baino 0,5 puntu gehiago erdietsi dituzte. Alde hori arina dela esan daiteke, desbideratze tipikoaren 1/4 baino gutxiago baita.

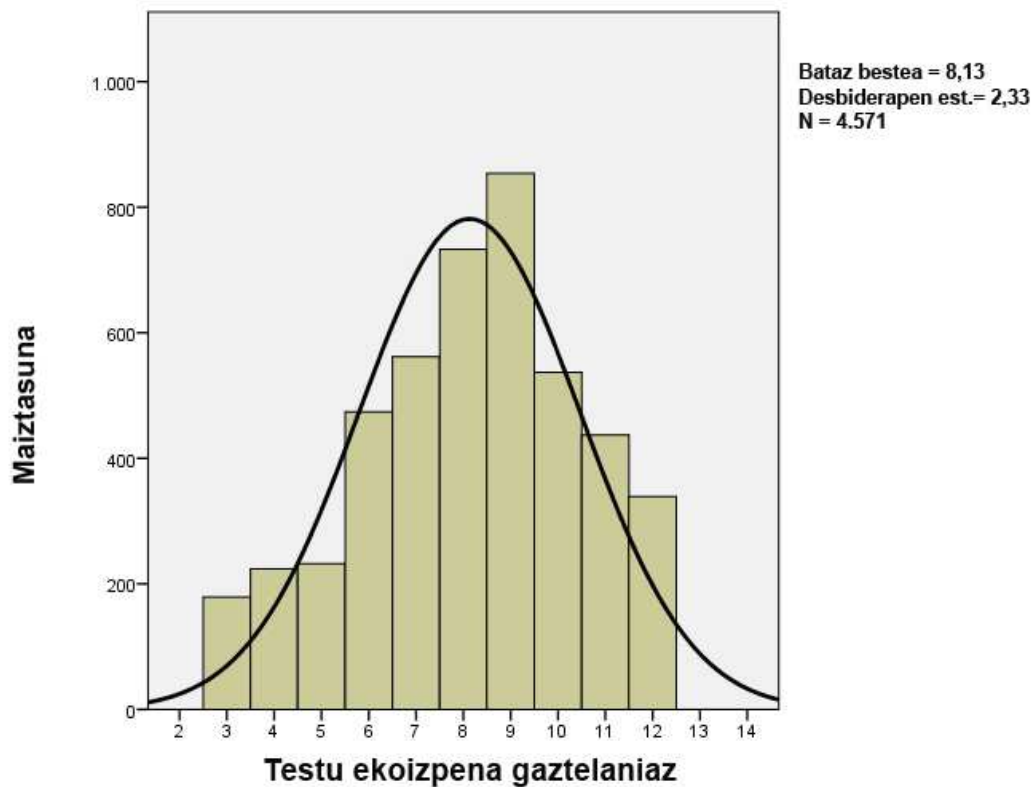
	Batez besteko puntuazioa
Nesken batez bestekoa	8,4
Mutilen batez bestekoa	7,9

Irudikapen grafikoa sexuka

Gaztelaniazko ekoizpen idatzia



2.2.5. Puntuazioen banaketa.



Alderdi azpimarragarriak:

Puntuazioen banaketa honelakoa izan da banaketa normalarekin (lerro kurbatua) alderatuta:

- Normala baino zapalagoa; horrek esan nahi du puntuazioak ez daudela oso pilatuta batez bestekoaren inguruan. *Kurtosia* -0,527 da. Kurtosiaren errore estandarra 0,072 da.
- Asimetriko negatiboa (banaketaren ezkerreko muturra eskuinekoa baino luzeagoa da). Fisherren asimetria koefizientea -0,318 da, eta haren errore estandarra 0,036.

3. Euskarazko hizkuntza gaitasuna

Probak bi zati izan ditu: irakurmena eta testuak ekoizteko gaitasuna.

Zati bakoitzaren proba goiz desberdin batean egin zen.

Testuak ekoizteko gaitasunaren zatian idazlan libre bat idatzi behar izan dute, pertsonak eta animaliak tartean diren istorio, abentura edo ipuin baten gainean.

Idazlanean funtsezko hiru alderdi hauek baloratu dira: *Aurkezpena eta ortografia, Istorioaren koherentzia eta Zuzentasun gramatikala eta hiztegiaren aberastasuna*; denek munta bera izan dute puntuazio osoan.

Euskarazko hizkuntza gaitasuneko puntuazio osoa lortu da irakurmenari %70eko pisua emanez eta testu idatziak ekoizteko gaitasunari %30ekoa.

3.1. Euskarazko irakurmena

3.1.1 Item kopurua, puntuazioa, tipologia eta erantzun zuzenen ehunekoa

Irakurmena bi koaderno bereizitan banatu zen; lehenengoa jolasaldiaren aurretik egin zen eta bigarrena jolasaldiaren ondoren. Lehenengo proba "Otsoko eta lapurra" izenburuko testu edo estimuluan oinarritu zen, eta irakurriaren ulermeneko 13 galdera egin ziren hari buruz. Probaren bigarren zatiak 4 testu zituen, aurrekoak baino laburragoak. "Behin joan nintzen..." testuaren gainean 4 item galdetu ziren, "Karraspio" testuaren gainean 3 item, "Koko flana" testuaren gainean 4 item, eta, azkenik, "Tximeleten sailkapena" testuaren gainean 4 item.

Osotara izan ziren 28 itemetatik 26k puntu 1eko balioa izan dute, batek 2 puntukoa eta beste batek 3 puntukoa, eta kasu horietan puntuazio partzialak ere onartu dira.

28 itemei zegozkien atazek banakako ebaluazioaren esparruan finkaturiko irakurketa prozesuekin dute lotura.

Itemen zailtasuna ez da beti bera izan; batzuk oso errazak gertatu dira (zuzen %96,44k erantzundakoak) eta beste batzuk zailak (ikasleen %40,35ek baino ez dituztenak zuzen erantzun).

Ondoko taulan azaltzen dira euskarazko irakurmen probako itemen ezaugarri zenbait: *tipologia (irekia edo itxia), emandako gehienezko puntuazioa, zailtasun-indizea eta ebaluaturiko prozesua*.

Itemen ordena bera da taulan eta probako koadernotxoan.

Item zk.	Irekia/ Itxia	Gehienezko puntuazioa	Zailtasun- indizea: zuzen erantzundakoen %a	Ebaluatutako prozesua
1	Itxia	1	86,46	Informazioa bilatzea
2	Itxia	1	70,01	Informazioa bilatzea
3	Itxia	1	76,72	Interpretazioa
4	Itxia	1	46,02	Informazioa bilatzea
5	Itxia	1	63,30	Interpretazioa
6	Irekia	1	58,25	Interpretazioa
7	Irekia	1	48,10	Interpretazioa
8	Irekia	1	59,20	Interpretazioa
9	Irekia	1	43,94	Ulermen orokorra
10	Itxia	1	56,29	Interpretazioa
11	Itxia	1	65,08	Interpretazioa
12	Irekia	1	47,51	Edukiaren gaineko hausnarketa
13	Itxia	1	72,92	Formaren gaineko hausnarketa
14	Irekia	1	96,26	Informazioa bilatzea
15	Itxia	1	93,29	Formaren gaineko hausnarketa
16	Irekia	1	75,30	Interpretazioa
17	Itxia	1	76,07	Ulermen orokorra
18	Irekia	1	90,20	Informazioa bilatzea
19	Itxia	1	51,54	Informazioa bilatzea
20	Itxia	1	62,77	Interpretazioa
21	Itxia	1	79,57	Interpretazioa
22	Irekia	1	72,39	Ulermen orokorra
23	Irekia	2	40,35	Interpretazioa
24	Itxia	1	54,63	Interpretazioa
25	Itxia	1	70,37	Informazioa bilatzea
26	Irekia	3	67,74	Interpretazioa
27	Irekia	1	96,44	Interpretazioa
28	Irekia	1	70,84	Edukiaren gaineko hausnarketa
OSOTARA		31		

3.1.2 Irakurmen mailen zenbakizko zehaztapena

Maila batean sartzeko beharrezkoa da maila horri dagokion tartean dagoen puntuazio globala erdiestea, hurrengo taulan adierazten den bezala:

Euskarazko irakurmena Puntuazio-tarteak	
Gutxiegia	0-11
Nahikoa	12-16
Ongi	17-19
Oso ongi	20-26
Bikain	27-31

3.1.3. Itemak: informazioa, mailaketa eta adibideak.

Maila bereko ikasleek zailtasun maila jakin batera arteko galderak zuzen erantzun ohi dituzte eta beraiantzat zailtzat jotzen direnetan huts egin ohi dute. Hortaz, azken horiek adierazten digute zein prozesu eta lan diren menderatzen ez dituztenak, eta ondorioz, zeren gainean hausnar daitekeen irakaskuntza-ikaskuntza prozesua doitzeko.

Adibidez, 27. itema, interpretazio prozesu bat, erraza izan zaie ikasleen %96,44ri; 23. itema aldiz, hau ere interpretazio prozesua, oro har zaila suertatu da, ikasleen %40,35ek bakarrik eman baitute erantzun zuzena.

Item bakoitzak zailtasun-maila bat du, item hori zuzen erantzuten duten ikasleen ehunekoaren arabera eta, aldi berean, item bakoitza diskriminazio-indize batekin lotzen da (itemaren eta guztizkoaren arteko korrelazio zuzendua) eta horrek erakusten digu item hori zuzen erantzutea zenbateraino loturik dagoen proba osoan emaitza ona lortzearekin. Diskriminazio-indizeak positiboa behar du izan eta horrek esan nahi du itema zuzen erantzun duten ikasleek oro har oker erantzun duten ikasleek baino batez besteko puntuazio handiagoa izanen dutela.

Zailtasun-maila, diskriminazio-indizea eta itemaren izaera irekia/itxia garrantzitsuak dira item bat gaitasun-maila bati lotzeko orduan.

Ondoko taulak probako itemen diskriminazio-indizea erakusten du:

Euskarazko irakurmena	
Item zk.	Diskriminazio-indizea
1	,298
2	,368
3	,399
4	,319
5	,309
6	,294
7	,351
8	,367
9	,454
10	,440
11	,472
12	,426
13	,354
14	,235
15	,267
16	,240
17	,276
18	,340
19	,200
20	,065
21	,292
22	,357
23	,434
24	,313
25	,284
26	,467
27	,175
28	,383

BI (bikain) gaitasun mailako item baten adibidea.

Halakoa da 23. itema, 0, 1 edo 2 puntuko balorazioa izan dezakeena. Kasu honetan gehienezko balorazioaz ari gara, alegia, itema 2 punturekin baloratzen den kasuaz. Hainbat erantzun izan dezakeen itema da.

23.- Errezeta zortzi lagunentzat da. Lau lagunendako flana prestatu beharko bazenu, zer eginen zenuke?

.....

.....

.....

Mota	Irekoa
Erantzuna	<p>Kantitatea zehatz-mehatz adierazten du:</p> <ul style="list-style-type: none"> • <i>Aipatzen diren kantitateen erdia bota.</i> • <i>Gauza guztien erdia jarri.</i> • <i>3 arrautza, litro laurden esne, 100g azukre, 100g esne kondentsatuta eta 50g koko bota</i> • <i>Errezetaren kantitateak zati 2</i> • <i>Osagai bakoitzetik erdia jarri</i> <p>...</p>
Puntuazioa	2 puntu
Irakurketa prozesua	Interpretazioa
Gaitasun maila	Bikain
Zuzen erantzundakoen ehunekoa, BI mailan	72,13
Zuzen erantzundakoen ehunekoa, osotara	40,35
Diskriminazio-indizea	0,434

3.1.4. Emaidza orokorrak

Estatistikoen taula (euskarazko irakurmena)

Kopuru osoa	6.682
Gaitasun proben kopurua	1.695
Neska kopurua	841
Mutil kopurua	854
Puntuaziorik txikiena	1
Puntuaziorik handiena	31
Batez besteko puntuazioa	20,6
Desbideratze tipikoa	5,6
Nesken batez bestekoa	21,1
Mutilen batez bestekoa	20,2
GU maila (%)	6,4
NA maila (%)	16,1
ON maila (%)	17,3
OO maila (%)	44,7
BI maila (%)	15,5

Alderdi azpimarragarriak:

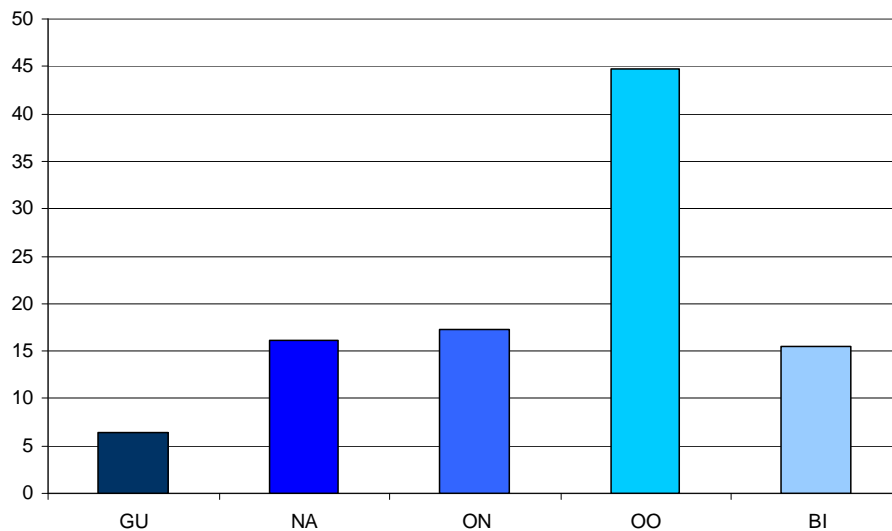
- Alde handiak daude norbanakoen puntuazioen artean: puntuaziorik altuena 31 puntukoa izan da eta txikiena 1 puntukoa.
- Desbideratze tipikoa 5,6koa da, hau da, batez besteko puntuazioaren %27,2; balio altua da eta horrek esan nahi du ikasleen puntuazioak dezente aldentzen direla batez besteko puntuaziotik.

Banaketa mailaz maila

Oso garrantzitsua da gaitasun maila bakoitzean dagoen ikasleen ehunekoa jakitea, horren arabera zehaztu daitezkeelako benetako beharizanak eta gaitasun horretako errendimendua hobetzeko egin beharreko lanaren dimentsioa.

GU maila (%)	6,4
NA maila (%)	16,1
ON maila (%)	17,3
OO maila (%)	44,7
BI maila (%)	15,5

Irudikapen grafikoa



Alderdi azpimarragarriak

- Ikasleen hiru laurdenek baino gehixeagok (%77,5) erdietsi dituzte desiratutako mailak (ON, OO eta BI), eta gai dira beren adinari dagozkion irakurketa prozesuak gauzatzeko.
- Ikasleen %6k neurri bereziak behar dituzte, beheko mailan daudelako.

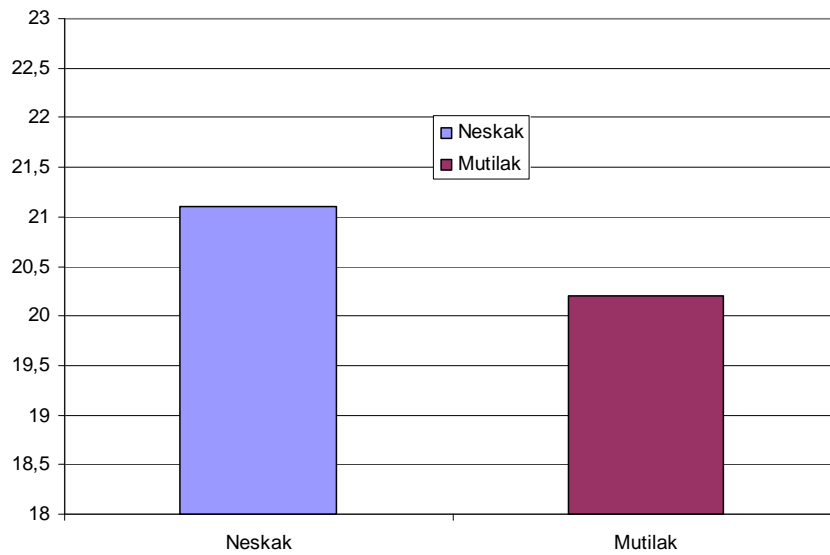
Banaketa, sexuaren arabera

Neskek mutilek baino 0,9 puntu gehiago erdietsi dituzte. Alde hori arina dela esan daiteke, desbideratze tipikoaren 1/4 baino gutxiago baita.

	Batez besteko puntuazioa
Nesken batez bestekoa	21,1
Mutilen batez bestekoa	20,2

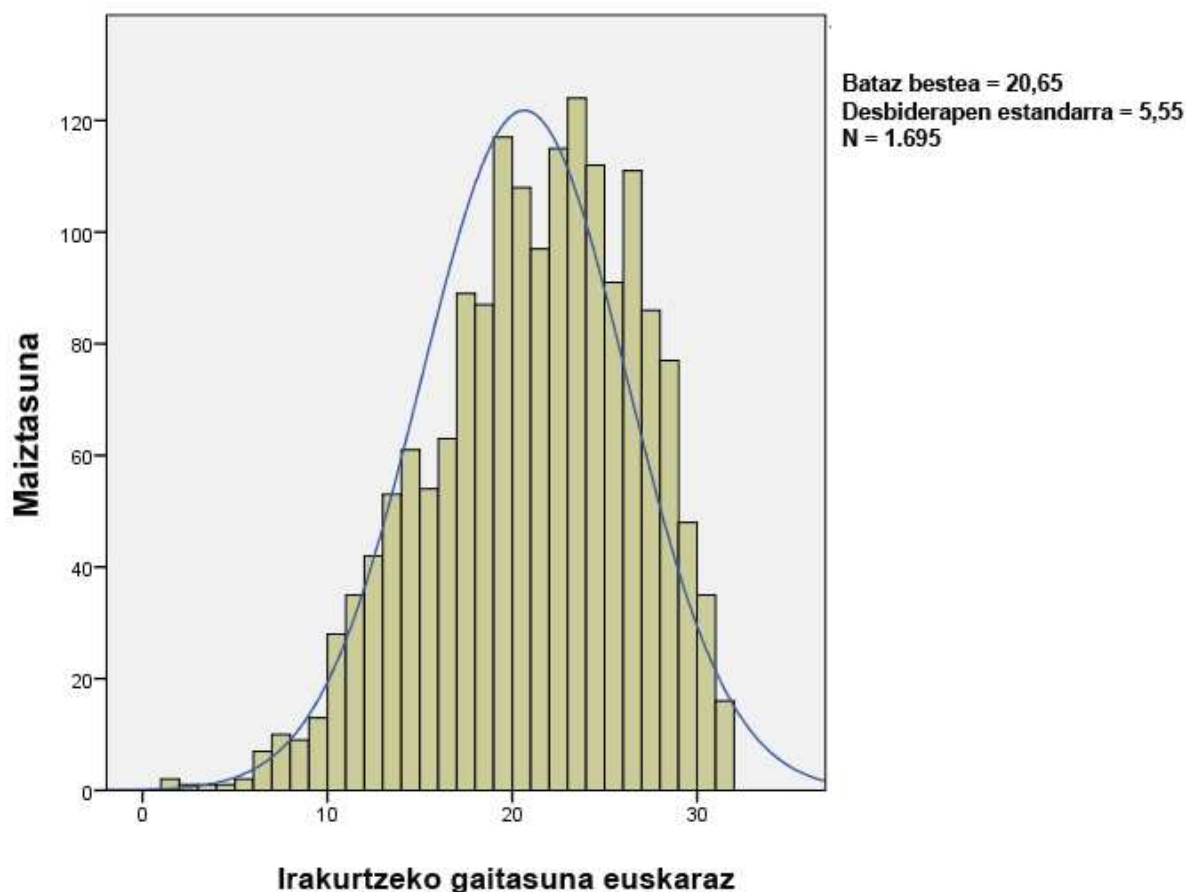
Irudikapen grafikoa sexuka

Euskarazko irakurmena



3.1.5. Puntuazioen banaketa

Grafikoan irudikatzen da ikasleek lorturiko puntuazio orokorren banaketa:



Alderdi azpimarragarriak:

Puntuazioen banaketa honelakoa izan da banaketa normalarekin (lerro kurbatua) alderatuta:

- Normala baino zapalagoa, puntuazio gutxiago daude pilatuta batez bestekoaren inguruan. Kurtosia -0,293 da. Kurtosiaren errore estandarra 0,119 da.
- Asimetriko negatiboa (banaketaren ezkerreko muturra eskuinekoa baino luzeagoa da). Fisherren asimetria koefizientea -0,43 da, eta haren errore estandarra 0,059.

3.2. Euskarazko ekoizpen idatzia

Ikasleek egindako lan idatzian ezinbesteko hiru alderdi hauek baloratu dira: *Aurkezpena eta ortografia, Istorioaren koherentzia eta Zuzentasun gramatikala eta hiztegiaren aberastasuna.*

Puntuazioak emateko ebaluazio irizpideak ondoko hauek izan dira:

Alderdi bakoitzari zenbakizko puntuazio bat eman zaio, puntu 1 eta 4 puntu artean.

	1. puntuazioa	2. puntuazioa	3. puntuazioa	4. puntuazioa
Aurkezpena eta ortografia	Oso desegokia 3. ikasmailarako. Idazkiaren aurkezpena txarra da eta akats ortografikoak asko dira.	1. eta 3. puntuazioen arteko maila du. 3. mailaren eskakizunetako hiru betetzen ditu.	Kurtso honetarako maila egokia du, eskakizun hauek bete dituelako: <ul style="list-style-type: none"> • Garbi idatzita dago (ez da urraturik...) • Letra argia eta erregularra da. • Marjinak ongi zehazturik daude. • Ortografia: 4-7 akats, gehienez (tz/ts/tx/z/s idazterakoan egindako 5 akatseko 1 kontatzen da), testu laburrak direnean (10-15 lerro). 8-10 akats, gehienez, testuak luzeagoak direnean. 	Bikaintasuna erakusten du, 3. ikasturtean eskaturiko mailaren arabera. 3. puntuazioko lau eskakizunak bikain bete ditu.
Istorioaren koherentzia	Koherentziarik eta egiturarik gabeko istorioa kontatu du. Edukiari dagokionez, justifikatu gabeko jauziak daude.	3. puntuazioko eskakizunetako lau betetzen ditu.	Eskakizun hauetatik, 5-6 bete ditu: <ul style="list-style-type: none"> • Egitura argia: aurkezpena, korapiloa eta amaiera. • Hiru paragrafo ditu, gutxienez. • Bilakaera tematikoa: ez da perpaus batzuetatik besterako jauzirik antzeman; istorioa erraz segitzen da. • Perpausak ideia osoak adierazten dituzte. • Perpaus batzuk besteekin ongi loturik daude (lokailuak, menderagailuak, puntuazioa). • Pertsonaiak eta haien ekintzak ongi zehazturik daude (badaki zeinek zer egiten duen). 	3. puntuazioko eskakizun guztiak bikain bete ditu. Horretaz gainera, idazkiak ezaugarri hauek ditu: sormena, argitasuna, hiztegi aberastasuna, testua arintzen duten hizkuntza baliabideak erabiltzea (orduan; geroago; hala ere, etab.; ez da behar ez den errepikapenik; ez da erabat aurreikusteko modukoa).
Zuzentasun gramatikala	Testua ez da egituratu perpaus argiro zehaztu eta bereizietan. Ez du kode idatzia ahozko kodetik bereizi: hitz egiten duen bezala idatzi du. Akats gramatikal asko egin ditu.	3. puntuazioko eskakizunetako hiruzpalau bete ditu.	Eskakizun hauetatik, 5-6 bete ditu: <ul style="list-style-type: none"> • Sintaxi aldetik ongi eraturiko perpausekin egituraturako idazkia. • Aditz-denborak zuzen erabili ditu. • Ez du komuntadura akatsik (ergatiboa, plurala, deklinabideak...) • Ongi eraturiko mendeko bi perpaus erabili ditu, gutxienez. • Argi eta garbi bazterrean utzi du lagunarteko eta ahozko hizkuntza. • Pertsonen eta ekintzen buruzko informazio interesgarria ematen duten adjektiboak eta adberbioak erabili ditu. 	3. puntuazioko eskakizun guztiak bikain bete ditu. Horretaz gainera, idazkian ez da akats gramatikalik, hiztegia aberatsa da eta sintaxia menderatzen dela erakusten duten zenbait esamolde erabili ditu. Testuak oso ongi idatzita daude, kontuan izanik Lehen Hezkuntzako 3. ikasmailan gaudela.

Oharra: "0" puntuazioa soilik eman da ikasleak ez badu lana egin.

3.2.1 Mailen zenbakizko zehaztapena

Ikasleak maila jakin batean sartzeko ekoizpen idatziko ariketaren 1., 2. eta 3. itemetan erdietsitako puntuazio zuzenen batura begiratzen da. Taula honen arabera esleitzen zaie maila.

	Euskarazko idazmena Puntuazio-tarteak
GU	0 - 4
NA	5 - 6
ON	7 - 8
OO	9 - 10
BI	11 - 12

3.2.2. Euskarazko ekoizpen idatziaren emaitza orokorrak.

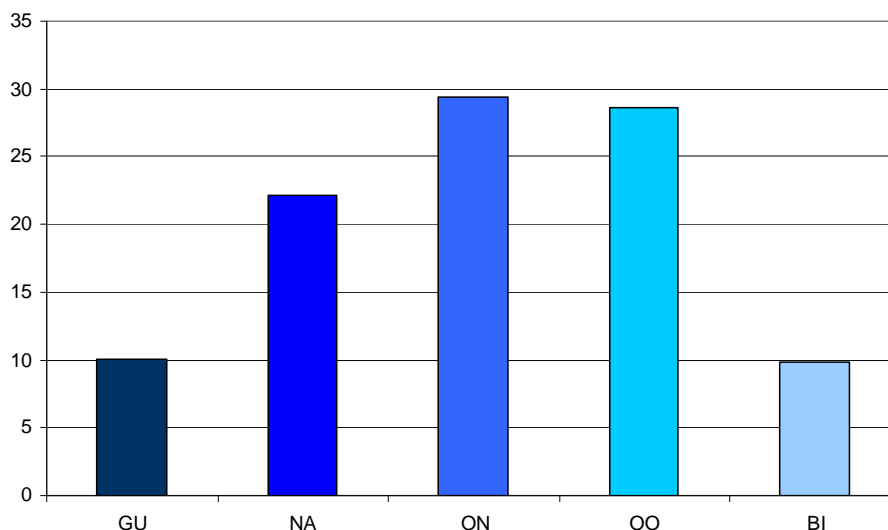
Kopuru osoa	6.682
Gaitasun proben kopurua	1.699
Neska kopurua	844
Mutil kopurua	855
Puntuaziorik txikiena	1
Puntuaziorik handiena	12
Batez besteko puntuazioa	7,6
Desbideratze tipikoa	2,2
Nesken batez bestekoa	8,1
Mutilen batez bestekoa	7,1
GU maila (%)	10,1
NA maila (%)	22,1
ON maila (%)	29,4
OO maila (%)	28,6
BI maila (%)	9,8

3.2.3 Banaketa mailaz maila

Oso garrantzitsua da idazmeneko maila bakoitzean dagoen ikasleen ehunekoa jakitea, horren arabera zehaztu daitezkeelako benetako beharrianak eta gaitasun horretako errendimendua hobetzeko egin beharreko lanaren dimentsioa.

	Idazmen maila bakoitzeko ehunekoa
GU maila (%)	10,1
NA maila (%)	22,1
ON maila (%)	29,4
OO maila (%)	28,6
BI maila (%)	9,8

Irudikapen grafikoa



Alderdi azpimarragarriak

- Ikasleen %67,8k erdietsi ditu nahi izatekoak diren ON, OO eta BI mailak eta, beraz, gai dira haien adinerako egokia den testu bat idazteko.
- Ikasleen %10 inguruk neurri bereziak behar dituzte, beheko mailan daudelako.
- Ikasleen %22 tarteko egoeran dira, testuen ekoizpena hobetu beharra dute.

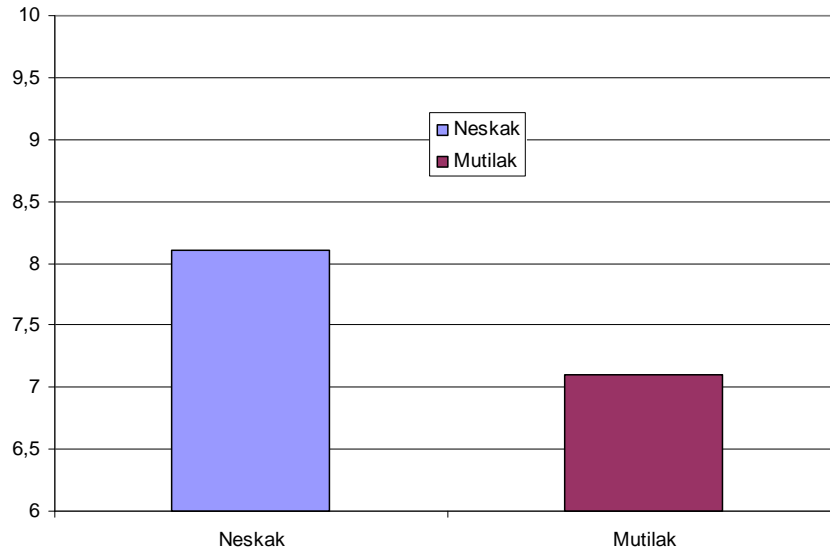
3.2.4 Banaketa, sexuaren arabera

Neskek mutilek baino 1 puntu gehiago erdietsi dute. Alde esanguratsua da, desbideratze tipikoaren 1/3 baino gehiago baita.

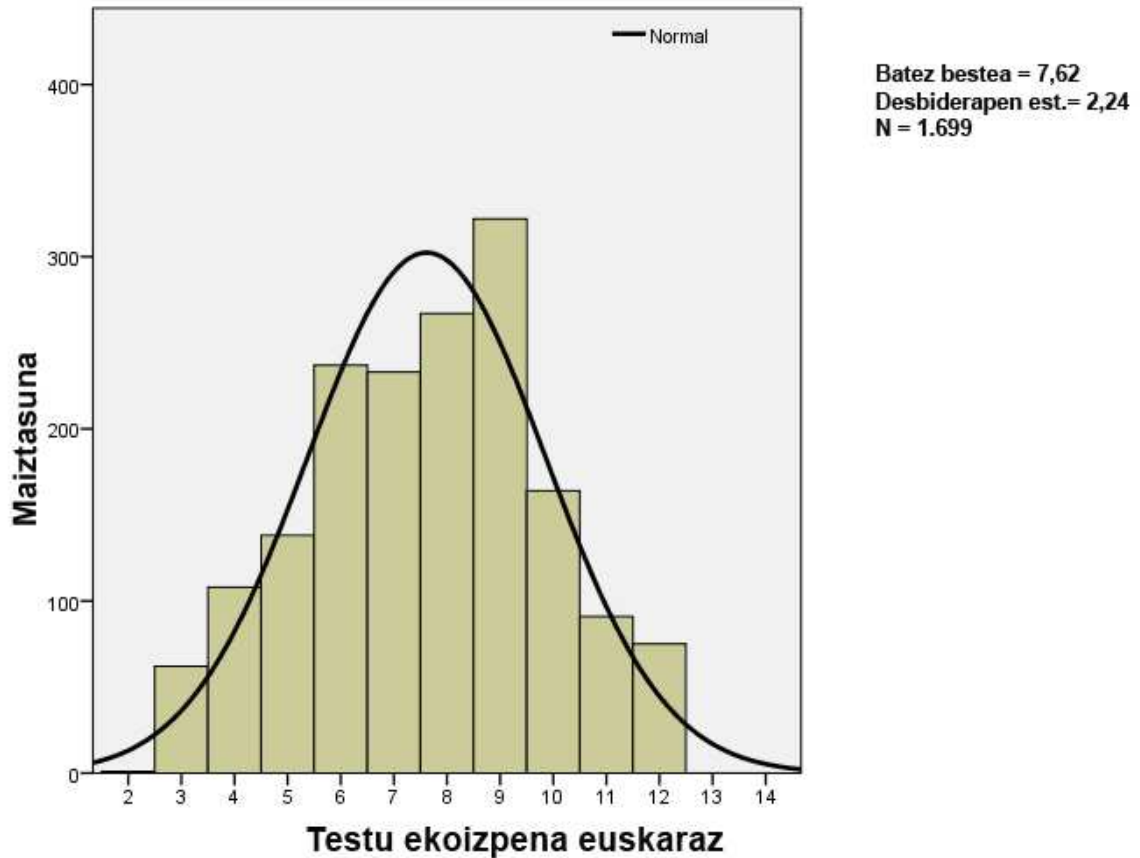
	Batez besteko puntuazioa
Nesken batez bestekoa	8,1
Mutilen batez bestekoa	7,1

Irudikapen grafikoa sexuka

Euskarazko ekoizpen idatzia



3.2.5. Puntuazioen banaketa.



Alderdi azpimarragarriak:

Puntuazioen banaketa honelakoa izan da banaketa normalarekin (lerro kurbatua) alderatuta:

- Normala baino zapalagoa; horrek esan nahi du puntuazioak ez daudela oso pilatuta batez bestekoaren inguruan. Kurtosia $-0,577$ da. Kurtosiaren errore estandarra $0,119$ da.
- Asimetriko negatiboa (banaketaren ezkerreko muturra eskuinekoa baino luzeagoa da). Fisherren asimetria koefizientea $-0,118$ da, eta haren errore estandarra $0,059$.

4. Matematika gaitasuna

4.1. Item kopurua, puntuazioa, tipologia eta erantzun zuzenen ehunekoa

Proba bi zatitan egin da. Lehen zatia jolasaldia baino lehen egin dute, eta bigarren zatia jolasaldiaren ondoren. Probaren lehen zatia 15 itenez osatua zen, lehenbizikoa kalkulu mentaleko ariketa zelarik. Ariketa horretan ikasleek 6 eragiketa buruz egin behar zituzten. Probaren bigarren zatiak 12 item zituen. Beraz, osotara, probak 27 item izan zituen.

Osotara izan ziren 27 itemetatik 20k puntu 1eko balioa izan dute, 5ek 2 puntukoa eta 2k 3 puntukoa, eta kasu horietan puntuazio partzialak ere onartu dira.

27 itemei zegozkien atazek banakako ebaluazioaren esparruan finkaturiko matematika prozesuekin dute lotura. Ondoko taulan azaltzen dira probako itemen ezaugarri zenbait: *tipologia (irekia edo ltxia), emandako gehienezko puntuazioa, zailtasun maila eta ebaluaturiko prozesua.*

Itemen ordena taulan eta probako koadernotxoan, bera da.

Item zk.	Irekia/ ltxia	Gehienezko puntuazioa	Zailtasun- indizea: zuzen erantzundakoen %a	Ebaluaturiko prozesua *
1	Irekia	3	66,59	Ebaztea
2	ltxia	1	77,26	Ulertzea
3	Irekia	1	39,85	Arrazoitzea
4	Irekia	2	87,89	Ebaztea
5	Irekia	1	71,82	Ebaztea
6	Irekia	2	77,46	Arrazoitzea
7	Irekia	1	65,47	Ebaztea
8	Irekia	1	66,84	Ebaztea
9	Irekia	1	72,87	Ebaztea
10	Irekia	1	64,19	Ebaztea
11	Irekia	1	55,09	Ebaztea
12	ltxia	1	66,52	Ebaztea
13	Irekia	2	77,97	Arrazoitzea
14	Irekia	1	64,70	Arrazoitzea
15	Irekia	1	91,93	Arrazoitzea
16	ltxia	1	70,00	Ebaztea
17	ltxia	1	47,09	Arrazoitzea

18	Irekia	2	57,50	Ebaztea
19	Irekia	1	76,76	Arrazoitzea
20	Itxia	1	68,38	Ebaztea
21	Irekia	1	58,92	Ebaztea
22	Irekia	1	51,54	Ebaztea
23	Irekia	3	56,49	Arrazoitzea
24	Irekia	1	67,79	Ebaztea
25	Itxia	1	71,52	Ulertzea
26	Itxia	1	70,15	Ulertzea
27	Irekia	2	67,63	Arrazoitzea
OSOTARA		36		

4.2. Mailen zenbakizko zehaztapena

Maila batean sartzeko beharrezkoa da maila horri dagokion tartean dagoen puntuazioa erdieste, hurrengo taulan adierazi den bezala:

	Matematika gaitasuna Puntuazio-tarteak
GU maila	0 – 14
NA maila	15 – 19
ON maila	20 – 24
OO maila	25 – 30
BI maila	31 - 36

4.3. Itemak: informazioa, mailaketa eta adibideak.

Maila bereko ikasleek zailtasun maila jakin batera arteko galderak zuzen erantzun ohi dituzte eta beraientzat zailtzat jotzen direnetan huts egin ohi dute. Hortaz, azken horiek adierazten digute zein prozesu eta lan diren menderatzen ez dituztenak, eta ondorioz, irakaskuntza-ikaskuntza prozesuan hausnarketarako helburu izan daitezkeenak.

Adibidez, 15. itema oro har erraza suertatu da, %91,93k asmatu baitute. Arrazoitze prozesuarekin lotura duen itema da. Aldiz, 3. itemean planteaturiko egoerako datu bat zenbakien zuzenera pasatu beharra dago; ikasle gaituenek baino ez dute ongi egin.

Item bakoitzak zailtasun-maila bat du, item hori zuzen erantzuten duten ikasleen ehunekoaren arabera eta, aldi berean, item bakoitza diskriminazio-indize batekin lotzen da (itemaren eta guztizkoaren arteko korrelazio zuzendua) eta horrek erakusten digu item hori zuzen erantzutea zenbateraino loturik dagoen proba osoan emaitza ona lortzearekin. Diskriminazio-indizeak positiboa behar du izan eta horrek esan nahi du itema zuzen erantzun duten ikasleek oro har oker erantzun duten ikasleek baino batez besteko puntuazio handiagoa izanen dutela.

Ondoko taulak probako itemen diskriminazio-indizea erakusten du:

Matematika gaitasuna	
Item zk.	Diskriminazio-indizea
1	,627
2	,366
3	,461
4	,331
5	,458
6	,384
7	,433
8	,357
9	,368
10	,436
11	,546
12	,406
13	,320
14	,406
15	,236
16	,398
17	,185
18	,407
19	,239
20	,406
21	,492
22	,498
23	,573
24	,381
25	,294
26	,361
27	,329

Oso Ongi mailako item baten adibidea. 5. itema.

5.- Idatz ezazu auto honen matrikula, kontuan izanik:

- 4 zifrako zenbaki bat da
- Hamarrekoen zifra 3 da
- Milakoen zifra hamarrekoen zifraren bikoitza da
- Beste zifrak 1 dira



Mota	Irekia
Erantzuna	6 1 3 1
Puntuazioa	1
Matematikako prozesua	Ebaztea
Gaitasun maila	Oso ongi
Zuzen erantzundakoen ehunekoa, OO mailan	84,38
Zuzen erantzundakoen ehunekoa	71,82
Diskriminazio-indizea	0,458

4.4. *Emitza orokorrak*

Estatistikoen taula (Matematika gaitasuna)

Kopuru osoa	6.682
Gaitasun proben kopurua	6.281
Neska kopurua	3.124
Mutil kopurua	3.157
Puntuaziorik txikiena	1
Puntuaziorik handiena	36
Batez besteko puntuazioa	24,2
Desbideratze tipikoa	7,0
Nesken batez bestekoa	23,5
Mutilen batez bestekoa	25
GU maila (%)	10,8
NA maila (%)	14,5
ON maila (%)	20,8
OO maila (%)	32,5
BI maila (%)	21,4

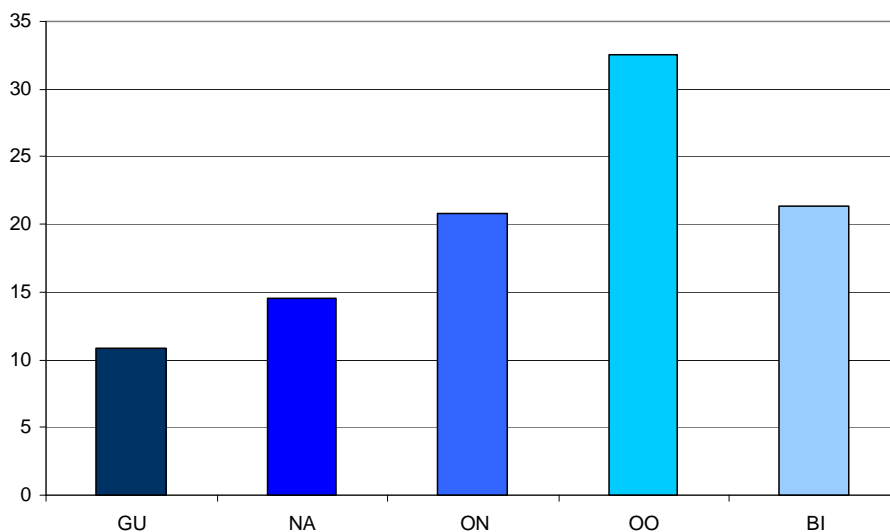
Alderdi azpimarragarriak:

- Alde handiak daude norbanakoen puntuazioen artean: puntuaziorik altuena 36 izan da eta txikiena puntu 1.
- Desbideratze tipikoa 7,0koa da, hau da, batez besteko puntuazioaren %28,9. Nahiko handia da eta horrek esan nahi du norbanakoen puntuazioak batez besteko puntuaziotik aldentzen direla, aniztasuna handia dela.

Banaketa mailaz maila

Oso garrantzitsua da gaitasun maila bakoitzean dagoen ikasleen ehunekoa jakitea, horren arabera zehaztu daitezkeelako benetako beharrianak eta gaitasun horretako errendimendua hobetzeko egin beharreko lanaren dimentsioa.

	Ehunekoak, mailaka
GU maila (%)	10,8
NA maila (%)	14,5
ON maila (%)	20,8
OO maila (%)	32,5
BI maila (%)	21,4



Alderdi azpimarragarriak

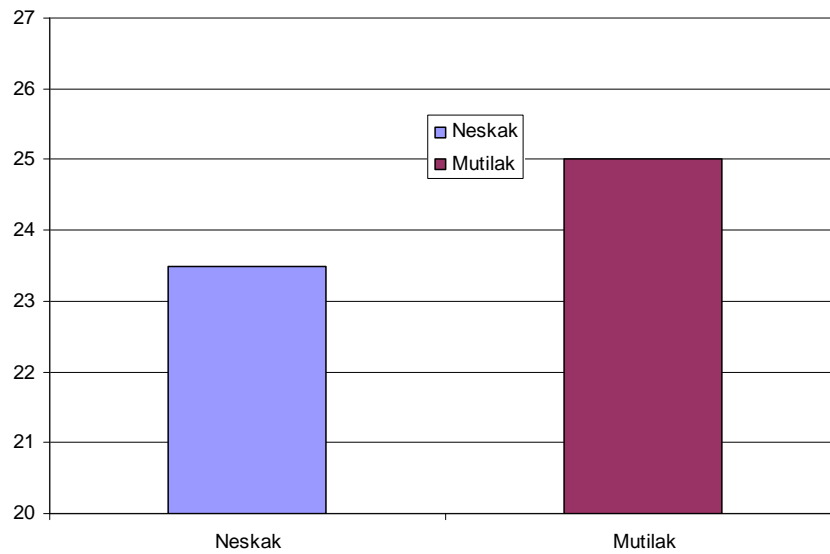
- Hamar ikasletatik zazpik erdietsi dituzte ON, OO edo BI mailak, eta gai dira beraien adinari dagozkion matematika prozesuak gauzatzeko.
- Hamarretik bat beheko mailan dago eta neurri bereziak behar ditu.

Banaketa, sexuaren arabera

Mutilek neskek baino 1,5 puntu gehiago erdietsi dituzte. Diferentzia hori desbideratze tipikoaren %21,4 da eta, %25 baino txikiagoa denez, arintzat jo daiteke.

	Batez besteko puntuazioa
Nesken batez bestekoa	23,5
Mutilen batez bestekoa	25

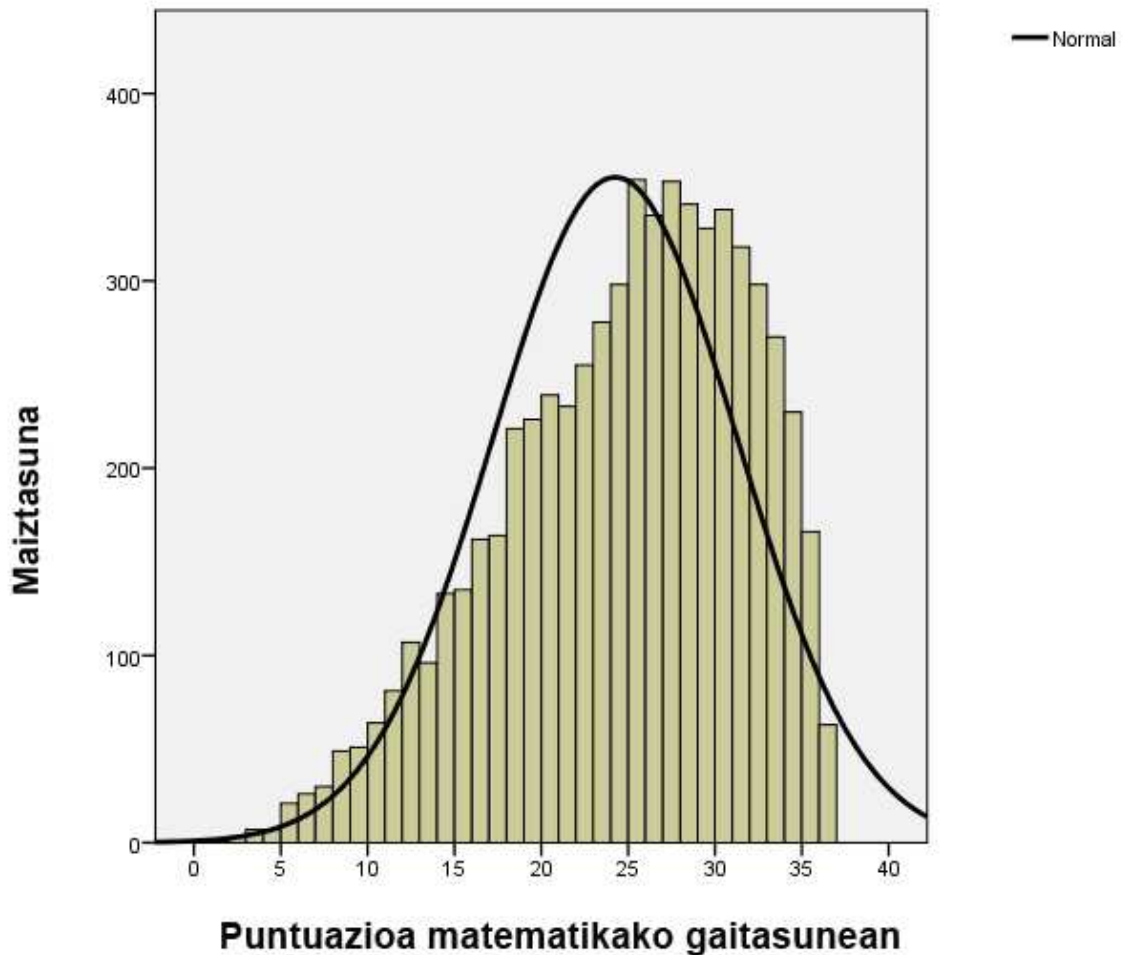
Irudikapen grafikoa



Matematika gaitasuna		
Ehunekoan banaketa mailaka eta sexuka.		
	Neskak	Mutilak
GU maila (%)	12,58	8,96
NA maila (%)	15,33	13,59
ON maila (%)	22,86	18,66
OO maila (%)	31,21	34,02
BI maila (%)	18,02	24,77

4.5. Puntuazioen banaketa

Grafikoan irudikatzen da ikasleek lorturiko puntuazio orokorren banaketa:



Alderdi azpimarragarriak:

Puntuazioen banaketa honelakoa izan da banaketa normalarekin (lerro kurbatua) alderatuta:

- Ez da normala bezain zorrotza edo normala baino zapalagoa da; puntuazioen pilaketa txikiagoa da batez bestekoaren inguruan. *Kurtosia* $-0,357$ da. Kurtosiaren errore estandarra $0,062$ da.
- Asimetriko negatiboa (banaketaren ezkerreko muturra eskuinekoa baino luzeagoa da). Fisherren asimetria koefizientea $-0,538$ da, eta haren errore estandarra $0,031$.

5. Ingeleseko hizkuntza gaitasuna

Ikasle guztiek, ingeles gaitasunaren barruan "ingelesezko irakurmena" neurtzen duen proba egin dute, bi zatitan banatuta, erdian atsedean bat eginez. Proba honek "listening, reading and writing" trebetasunak baloratu ditu.

2014-2015 ikasturtean Ingelesez Ikasteko Programan (IIP) aritu diren ikasleek aurreko probaz gain ahozko trebetasunaren ebaluazioa egin dute, 0 eta 10 puntu bitarteko balorazioarekin. Ebaluazio hau Hezkuntza Departamentuko Hizkuntzen Zerbitzuko teknikariek egin zuten.

Lehenengo kasuan ingelesezko hizkuntza gaitasunaren puntuazioa ikasleak proba idatzian lortutakoa da.

Bigarren kasuan, berriz, IIPko ikasleendako, ingelesezko hizkuntza gaitasunaren puntuazio orokorra lortzeko proba idatziaren eta ahozkoaren puntuazioak hartzen dira kontuan, %60ko eta %40 pisua emanez, hurrenez hurren.

Gaitasun honetan ebaluatutako ikasleen kopurua hau izan da:

	Ikasle kopurua
IIP programa gabe	5.367
IIP programa	894
Guztira	6.261

5.1. Ingeleseko irakurmena: item kopurua, puntuazioa, tipologia eta erantzun zuzenen ehunekoak

Probak bi zati desberdin izan ditu. Ikasleek jolasaldiaren aurretik egin dute lehenengo zatia, eta jolasaldiaren ondoren bigarrena.

Probaren lehen zatia hiru trebetasunekin lotutako galderak osatu dute: ahozkoaren ulermena edo "Listening", 9 galderarekin; idatziaren ulermena edo "Reading", 7 galderarekin, eta idazmena edo "Writing", panda hartzak deskribatzea eskatzen zuena.

Bigarren zatia bi trebetasunekin lotutako galderak osatu dute: idatziaren ulermena edo "Reading", 7 galderarekin, eta idazmena edo "Writing", ohiko eskola egun batean egiten dutena esaldi laburretan idaztea eskatzen zuena.

Hiru hizkuntza trebetasun hauek ez dira probako puntuazio osoan berdina puntuatzen; hona taula honetan puntuazio horiek:

Ebaluatutako trebetasunak	Zenbat balio duen, puntuazio osoarekin alderaturik (%)
Listening	12,2
Reading	47,3
Writing	40,5

33 galderei zegozkien atazek banakako ebaluazioaren esparruan finkaturiko prozesuekin dute lotura. Ondoko taulan azaltzen dira probako itemen ezaugarri zenbait: *tipologia (irekia edo itxia), emandako gehienezko puntuazioa, zailtasun-indizea eta ebaluatutako prozesua.*

Ingeleseko irakurmena					
	Item zk.	Irekia/ltxia	Gehienezko puntuazio haztatua	Zailtasun-indizea: zuzen erantzunda koen %a	Ebaluatutako prozesua
Listening	1	Irekia	1	73,01	Informazioa bilatzea
	2	Irekia	1	70,50	Informazioa bilatzea
	3	Irekia	1	65,61	Informazioa bilatzea
	4	Irekia	1	69,19	Informazioa bilatzea
	5	Irekia	1	49,07	Informazioa bilatzea
	6	Irekia	1	48,55	Informazioa bilatzea
	7	Irekia	1	46,11	Informazioa bilatzea
	8	Irekia	1	71,39	Informazioa bilatzea
	9	Irekia	1	67,94	Informazioa bilatzea
Reading 1	10	Irekia	2	94,44	Informazioa bilatzea
	11	Irekia	2	87,31	Informazioa bilatzea
	12	Irekia	2	89,01	Informazioa bilatzea
	13	Irekia	2	64,98	Informazioa bilatzea
	14	Irekia	2	61,53	Informazioa bilatzea
	15	Irekia	2	65,89	Informazioa bilatzea
	16	Irekia	2	53,79	Informazioa bilatzea
Writing 1	17	Irekia	3	74,69	Aurkezpena
	18	Irekia	3	75,48	Ortografia
	19	Irekia	3	58,51	Gramatika egiturak
	20	Irekia	3	68,24	Garrantzia eta koherentzia
	21	Irekia	3	64,88	Hiztegia
Reading 2	22	Itxia	3	80,47	Informazioa bilatzea
	23	Itxia	3	82,91	Informazioa bilatzea

	24	Itxia	3	87,75	Informazioa bilatzea
	25	Itxia	3	75,39	Informazioa bilatzea
	26	Itxia	3	52,84	Informazioa bilatzea
	27	Itxia	3	62,00	Informazioa bilatzea
	28	Itxia	3	71,79	Informazioa bilatzea
Writing 2	29	Irekia	1	80,07	Interpretatzea
	30	Irekia	1	67,18	Interpretatzea
	31	Irekia	1	75,41	Interpretatzea
	32	Irekia	9	56,15	Gramatika egiturak eta Ortografia
	33	Irekia	3	36,01	Luzera
Guztira			74		

5.2 Mailen zenbakizko zehaztapena

Maila batean sartzeko beharrezkoa da maila horri dagokion tartean dagoen puntuazioa erdiestea, hurrengo taulan adierazi den bezala:

	Ingelesezko hizkuntza gaitasuna	
	Irakurmena	Ahozko trebetasuna
GU maila	0 – 29	0 – 2
NA maila	30 – 39	3 – 4
ON maila	40 – 51	5 – 6
OO maila	52 – 64	7 – 8
BI maila	65 - 74	9 - 10

5.3. Itemak: informazioa, mailaketa eta adibideak.

Maila bereko ikasleek zailtasun maila jakin batera arteko galderak zuzen erantzun ohi dituzte eta beraiantzat zailtzat jotzen direnetan huts egin ohi dute. Hortaz, azken horiek adierazten digute zein prozesu eta lan diren menderatzen ez dituztenak, eta ondorioz, irakaskuntza-ikaskuntza prozesuan hausnarketarako helburu izan daitezkeenak.

Adibidez, 10 itema oso erraza izan da ikasleen %94,4k erantzun baitu ongi eta 33. itema, berriz, ikasle gaituenek baino ez dute egin.

Item bakoitzak zailtasun-maila bat du, item hori zuzen erantzuten duten ikasleen ehunekoaren arabera eta, aldi berean, item bakoitza diskriminazio-indize batekin lotzen da (itemaren eta guztizkoaren arteko korrelazio zuzendua) eta horrek erakusten digu item hori zuzen erantzutea zenbateraino loturik dagoen proba osoan emaitza ona lortzearekin. Diskriminazio-indizeak positiboa behar du izan eta horrek esan nahi du itema zuzen erantzun duten ikasleek oro har oker erantzun duten ikasleek baino batez besteko puntuazio handiagoa izanen dutela.

Hurrengo taulan erakusten da nola atxikitzen zaizkien itemak gaitasun maileri (mailaketa), baina modu kualitatibo eta orientatiboan interpretatu behar da, ez baitira beti betetzen aurreko bi baldintza horiek eta nola edo halako malgutasun bat onartu behar baita. Erantzun partziala edo osoa izan dezaketen galderak maila desberdinei dagozkie, ebaluaturiko prozesua gehiago menderatzea edo zabaltzea ahalbidetzen badute, "Writing" ariketetan gertatzen den bezala.

Zailtasun-maila, diskriminazio-indizea eta itemaren izaera irekia/itxia garrantzitsuak dira item bat gaitasun-maila bati lotzeko orduan.

Ondoko taulak probako itemen diskriminazio-indizea erakusten du:

Ingeleseko irakurmena		
	Item zk.	<i>Diskriminazio-indizea</i>
Listening	1	,285
	2	,246
	3	,186
	4	,298
	5	,091
	6	,135
	7	,084
	8	,270
	9	,277
Reading 1	10	,240
	11	,462
	12	,470
	13	,575
	14	,580
	15	,479
	16	,524
Writing 1	17	,602
	18	,552

	19	,699
	20	,712
	21	,650
Reading 2	22	,399
	23	,409
	24	,415
	25	,395
	26	,333
	27	,372
	28	,434
Writing 2	29	,514
	30	,489
	31	,565
	32	,663
	33	,526

Bi gaitasun mailako item baten adibidea. 32. itema.

32.- Now it's your turn to write about you !

My school day

- I get up at..... and before I go to school I have to get prepared !
- I
- I

- At school I
- I
- I

- After school I
- I
- I



Item		0, 1, 2, or 3
33.	Extension	

32. itemean ikasleek 9 esaldi osatu behar zituzten eskola egun batean egin ohi dutenari buruz, eta item hau osatzeko gakoak ziren esaldiak ematen zitzaizkien 29., 30. eta 31. itemetan.

Aldiz, 33. itemean aztertzen zen ikasleak zenbat luzatzen zuen esaldia, aurreko itemean emandako esaldi gakoaren luzeraz harago. 33. itema zuzentzerakoan irizpide honi jarraitu zaio:

Nº 33 Marking criteria	
Points	Answer
0	Others.
1	Extends in 1 or 2 sentences - With a maximum of 1 spelling and/or grammar mistake.
2	Extends in 3 to 5 sentences - With a maximum of 2 spelling and/or grammar mistakes
3	Extends in 6 to 8 sentences - With a maximum of 4 spelling and/or grammar mistakes

Ikasle gaituenek (BI mailakoek) bakarrik lortu dituzte 2 puntu edo gehiago item honetan.

Mota	Irekia
Puntuazioa	2 edo 3
Irakurketa prozesua	Luzera
Gaitasun maila	BI
Zuzen erantzundakoen ehunekoa, BI mailan	75,7
Zuzen erantzundakoen ehunekoa	34
Diskriminazio-indizea	0,526

5.4. Emaitza orokorrak. Ingelesezko irakurmena

Estatistikoaren taula

Kopuru osoa	6.682
Gaitasun proben kopurua	6.261
Neska kopurua	3.120
Mutil kopurua	3.141
Puntuaziorik txikiena	3
Puntuaziorik handiena	74
Batez besteko puntuazioa	50,0
Desbideratze tipikoa	14,4
Nesken batez bestekoa	51,4

Mutilen batez bestekoa	48,5
GU maila (%)	10,4
NA maila (%)	13,9
ON maila (%)	24,3
OO maila (%)	34,0
BI maila (%)	17,4

Alderdi azpimarragarriak

- Alde handiak daude norbanakoen puntuazioen artean: badira 74 puntu dituztenak, eta 3 puntu dituztenak.
- Desbideratze tipikoa 14,4koa da, hau da, batez besteko puntuazioaren %28,8; horrek esan nahi du norbanakoen puntuazioak batez besteko puntuaziotik aldentzen direla, aniztasuna handia dela.

Banaketa mailaz maila

Oso garrantzitsua da gaitasun maila bakoitzean dagoen ikasleen ehunekoa jakitea, horren arabera zehaztu daitezkeelako benetako beharrianak eta gaitasun horretako errendimendua hobetzeko egin beharreko lanaren dimentsioa.

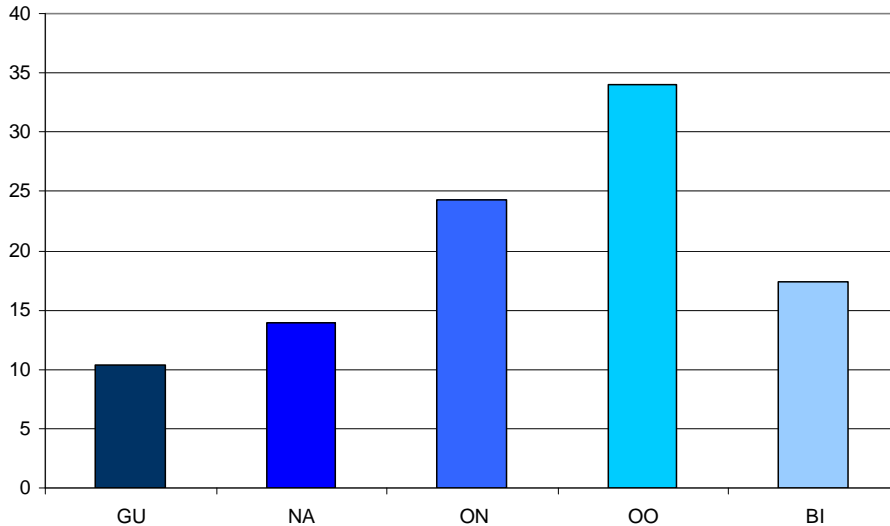
	Ehunekoak, mailaka
GU maila (%)	10,4
NA maila (%)	13,9
ON maila (%)	24,3
OO maila (%)	34,0
BI maila (%)	17,4

Irudikapen grafikoa

Alderdi azpimarragarriak:

- Ikasleen %75ek lortu dute nahi izatekoak diren ON, OO edo BI mailak. Gai dira beraien adinari dagozkion hizkuntza prozesuak gauzatzeko.

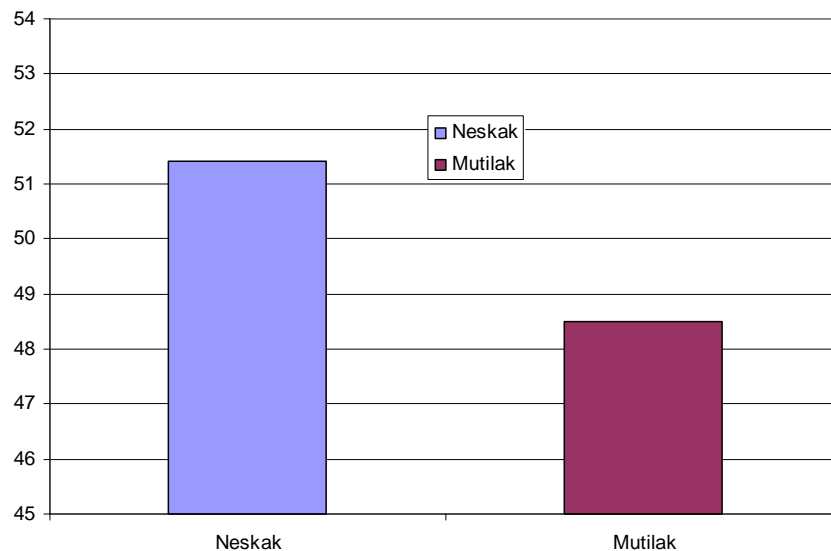
- Hamarretik batek neurri bereziak behar ditu, beheko mailan dagoelako.
- %10 baino gehixeago tarteko egoeran daude, ikasmilari dagozkion atazen parte bat egiten dute.



Banaketa, sexuaren arabera

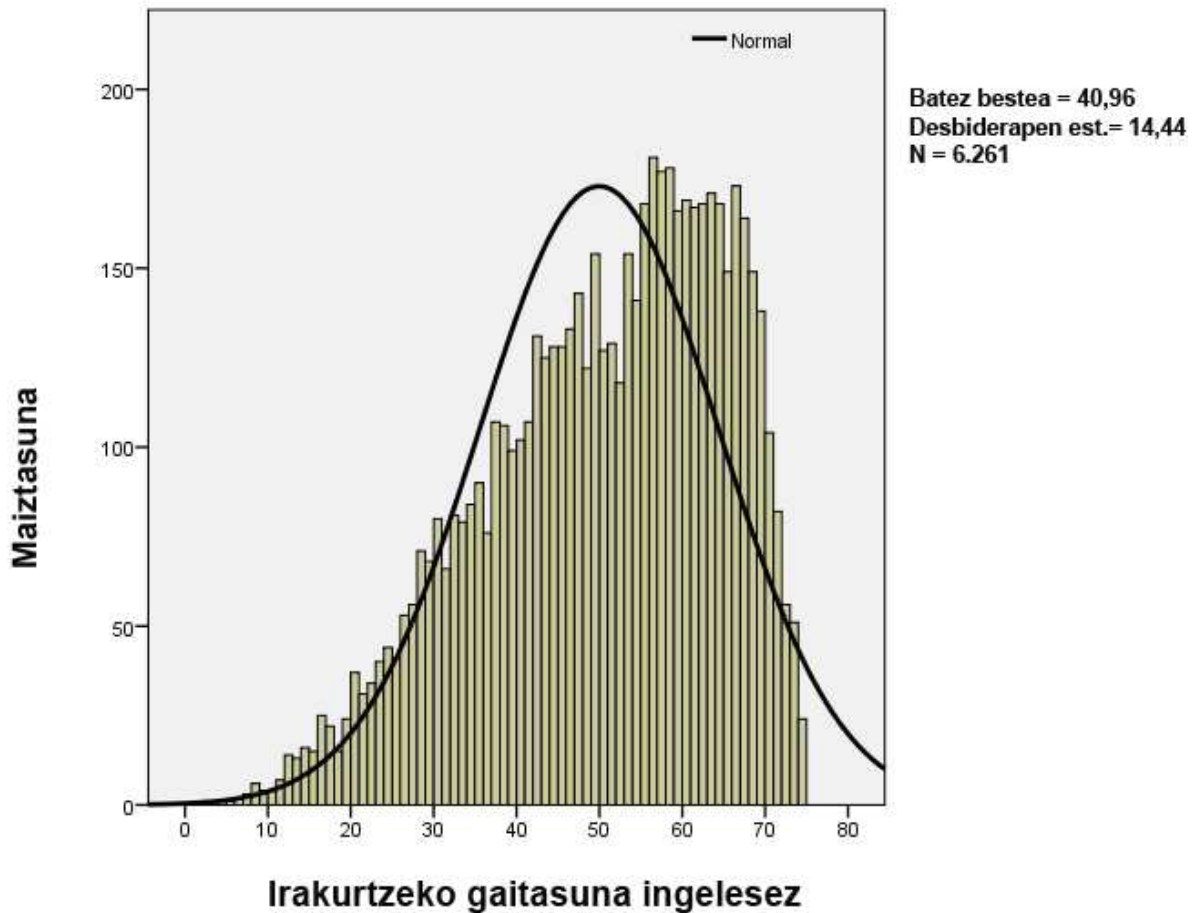
Neskek mutilek baino 2,9 puntu gehiago erdietsi dute. Alde hori arina dela esan daiteke, desbideratze tipikoaren 1/4 baino gutxiago baita

	Batez besteko puntuazioa
Nesken batez bestekoa	51,4
Mutilen batez bestekoa	48,5



5.5. Puntuazioen banaketa

Grafikoan irudikatzen da ikasleek lorturiko puntuazio globalen banaketa.



Alderdi azpimarragarriak:

Puntuazioen banaketa honelakoa izan da banaketa normalarekin (kurba) alderatuta:

- Ez da normala bezain zorrotza edo normala baino zapalagoa da; puntuazioen pilaketa txikiagoa da batez bestekoaren inguruan. *Kurtosia -0,452 da. Kurtosiaren errore estandarra 0,062 da.*
- Asimetriko negatiboa (banaketaren ezkerreko muturra eskuinekoa baino luzeagoa da). Fisherren asimetria koefizientea -0,536 da, eta haren errore estandarra 0,031.

6. Aldagai sozioekonomiko eta kulturala (ISEK)

Aintzat harturik Lehen Hezkuntzako hirugarren ikasmilian dauden ikasleek ez dutela galdetegi sozioekonomiko eta sozial bat erantzuteko beharrezkoa den heldutasuna, Hezkuntza Departamentuak erabaki zuen aurtengo ikasturtean ikastetxeen ISEKa azken hiru urteetako datuen batez bestekoarekin kalkulatu zela. Horrenbestez, kalkulu hau egiteko Lehen Hezkuntzako laugarren ikasmilako ikasleekin eginiko azken hiru ebaluazio diagnostikoetan lortutako ISEK datua hartu da, datu hori ikasle kopuruaren arabera haztatuz.

6.1. ISEKa

Galdera-sortaren xede nagusia da ISEK indize sozioekonomiko eta kulturala egiteko informazioa biltzea. Indize honek kontuan hartzen ditu nazioarteko azterlanetan (PISA proiektua) eta Hezkuntza Ebaluazioaren Institutu Nazionalak autonomia erkidegoekin elkarlanean egindako diagnostiko-ebaluazio orokorretan erabilitako aldagai berak.

Indizea prestatzeko aldagaiak ondokoak dira:

1. Gurasoen ikasketa-maila (gurasoetako edozeinek duen handiena hartzen da kontuan).
2. Gurasoek egiten duten lana (gurasoetako edozeinen lan-kategoriarik handiena hartzen da kontuan).
3. Etxean dituzten zenbait elementu (galdera-sortako 12. galdera). Lau hauek hartu dira kontuan: *ordenagailu eramangarri bat; mahai gaineko ordenagailu bat; entziklopediak eta kontsultarako liburuak, ikasketetan laguntzen dizutenak; eta aldizkari espezializatuak (informatikakoak, naturakoak, literaturakoak, etab.).*
4. Etxean dituzten irakurketa liburuak.

Aurreko aldietan lau aldagai horiei pisu bera eman zaie eta ikasleei esleituriko puntuazioak eraldatu egin dira, batez bestekoa 0 eta desbideratze tipikoa 1 dituen banaketa normalaren arabera eta, hartara, 0 izan da Nafarroaren batez bestekoa. Ikastetxe bakoitzari ISEK balio bat esleitu zaio; hots, ikastetxe horretako ikasleen puntuazioen batez bestekoa.

Oraingo aldian, aldiz, ikastetxe bakoitzari azken hiru aldietako bere batez besteko haztatua esleitu zaionez, batez beste 0,0074ko ISEKa eta 0,511ko desbideratze tipikoa atera da.

Ikastetxeek -1,78 eta +1,03 arteko ISEK balioak dituzte; horrek agerian uzten du ikastetxeen batez besteko baldintza sozioekonomikoak askotarikoak direla.

Ebaluazio azterlan guztietan egiaztatzen ari da ikasleek probetan duten errendimenduaren eta haien maila soziokulturalaren arteko korrelazioa moderatua dela. Txosten honetan ematen dira ikastetxeetako batez besteko puntuazioen eta batez besteko ISEK balioen arteko korrelazioak, gaitasun bakoitzaren arabera banatuta, eta aldagai horien arteko erregresio-grafikoak. Erregresio-grafikoak aztertu ondoren, hona hemen emaitza orokor hauek:

- Errendimenduaren eta ISEKaren arteko korrelazio indizeek adierazten dute ISEKaren eta errendimenduaren artean nolabaiteko korrelazioa dela.

ISEKaren eta gaitasunen arteko korrelazio indizea	
Gaitasuna	Korrelazio indizea
Gaztelaniazko irakurmena	0,46
Gaztelaniazko testu ekoizpena	0,413
Euskarazko irakurmena	0,112
Euskarazko testu ekoizpena	0,166
Matematika gaitasuna	0,407
Ingeleseko irakurmena	0,509

- Erregresio-zuzenak: ISEK-Errendimendua izeneko erregresio-zuzenak malda positiboa dute. Horrek esan nahi du ISEKa handitu ahala batez besteko errendimenduak ere gora egiten duela. Espero izatekoa den eraginaren intentsitatea gaitasun batetik bestera aldatzen da: 500 puntuko eskalan ISEKaren balioa igotzen den unitate bakoitza loturik dago, kasuan kasuko gaitasunerako, ikastetxeren batez besteko puntuazioaren igoerarekin, maldak adierazten duen neurrian.
- Adibidez: matematika gaitasunean ISEKa desbideratze tipikoa adina handitzen bada, aurreikus daiteke gaitasun horretan 33,99 puntuko igoera izanen dela.

Erregresio-zuzenaren malda	
Gaitasuna	Zuzenaren malda
Gaztelaniazko irakurmena	32,85
Gaztelaniazko testu ekoizpena	28,95
Euskarazko irakurmena	15,91

Euskarazko testu ekoizpena	18,80
Matematika gaitasuna	33,99
Ingeleseko irakurmena	50,76

- ISEKak ikastetxeen batez bestekoen arteko bariantzaren edo aldeen parte bat azaltzen du. Ondoko biderkadurak ematen du bariantza azaldua: $100 * R^2$, non R^2 erregresio-grafikoetan ageri den determinazio-koefiziente den; biderkadura hori gaitasunaren arabera aldatzen da:

Bariantza azalduaren % -- R^2	
Gaitasuna	R^2
Gaztelaniazko irakurmena	0,205
Gaztelaniazko testu ekoizpena	0,164
Euskarazko irakurmena	0
Euskarazko testu ekoizpena	0,015
Matematika gaitasuna	0,162
Ingeleseko irakurmena	0,255

ISEKa aldagai iragarle modura erabiltzen da, hau da, ikastetxeei puntuazioak eman dakizkieke beren ISEKaren arabera eta gero ikastetxeak lortutako balio hori benetan lortutako emaitzarekin konparatu. Ikastetxeetako txostenetan ikastetxeko puntuazioa errendimenduaren eta ISEKaren arteko erregresio-grafikoan irudikatu da eta, horri esker, lortutako puntuazioa ISEK balioaren arabera iragarritakoarekin erka dezakegu. Grafiko horretan ikastetxeek duten posizioari dagokionez, 3 kasu desberdin ditugu:

- o Erregresio-zuzena baino gorago dauden ikastetxeak: haien maila sozioekonomikoaren eta kulturalaren (ISEK) arabera iragarritakoa baino batez besteko handiagoa lortu dutenak.
- o Erregresio-zuzena baino beherago dauden ikastetxeak: haien maila sozioekonomikoaren eta kulturalaren (ISEK) arabera iragarritakoa baino batez besteko txikiagoa lortu dutenak.
- o Erregresio-zuzenean berean dauden ikastetxeak: iragarritako puntuazioa lortu dutenak.

Grafiko hauetako informazioak ikastetxeen emaitza orokorrak testuinguruan kokatzen ditu, ikastetxeko ikasleen batez besteko ezaugarri soziokulturalen arabera, eta haien emaitzak Nafarroako batez bestekoarekin modu justuagoan konparatzeko aukera ematen

du. ISEKa 0 baino handiagoa duen ikastetxe batek batez besteko puntuazioa (500 puntu) baino puntuazio handiagoa lortu beharko luke eta ISEKa 0 baino baxuagoa duen ikastetxe batek 500 puntutik beherako batez besteko puntuazioa lortzea espero izatekoa da. Baina ikusten ari gara ez dela beti iragarpen generiko hori betetzen, eskolako errendimenduan izaten baitira beste aldagai batzuk, hala nola, norberaren lana, ikasteko estrategiak, familiako itxaropenak, beren irakasleen itxaropenak, etab.

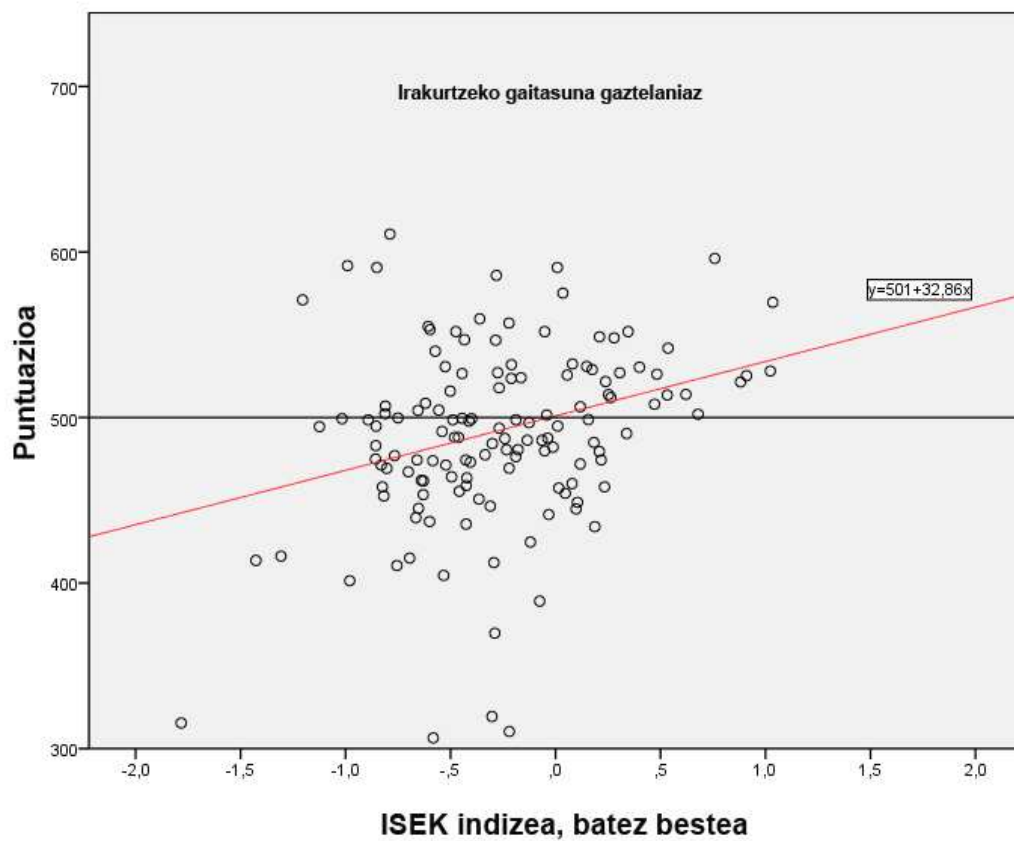
Ikastetxe bakoitzak dituen ISEK balioa eta erregresio-zuzenarekiko kokapena gorabehera, guztietan hobetu daiteke lortutako emaitza, bi aldagai horien arteko erlazioa ez baita determinista edo funtzionala; izan badira ikasleen errendimenduan eragiten duten beste aldagai batzuk. Ondorio horretara iritsi gaitzke erregresio-grafikoetan ikusten baitugu ISEK bera duten ikastetxeek emaitza desberdinak lortzen dituztela eta, beraz, ekitate desberdina dutela (ekitate da ikasleen maila sozioekonomiko eta kultural txikiagoagatik sortutako hasierako desabantailak konpentsatzeko gaitasuna). Ikastetxeko zer aldagai eragiten duten modu batera edo bestera ikertzea interesgarria da ikastetxean berean hobekuntza neurriak hartzeko. Hala eginez gero, hezkuntza sistema osoa hobetuko litzateke.

6.2. Erregresio-zuzenak

Ikastetxeen tamaina askotarikoa denez (1-163 ikasle), erregresio-zuzenaren koefizienteak lortu dira ikastetxe bakoitzaren datuak haztatuz, ikastetxe horietako bakoitzean ebaluatutako ikasmilian probak egin dituzten ikasleen kopuruaren arabera. Haztapen horrek grafikoetan azaldutako koefizienteak adierazgarriago egiten ditu eta, beraz, ondorio fidagarriak ateratzen laguntzen du.

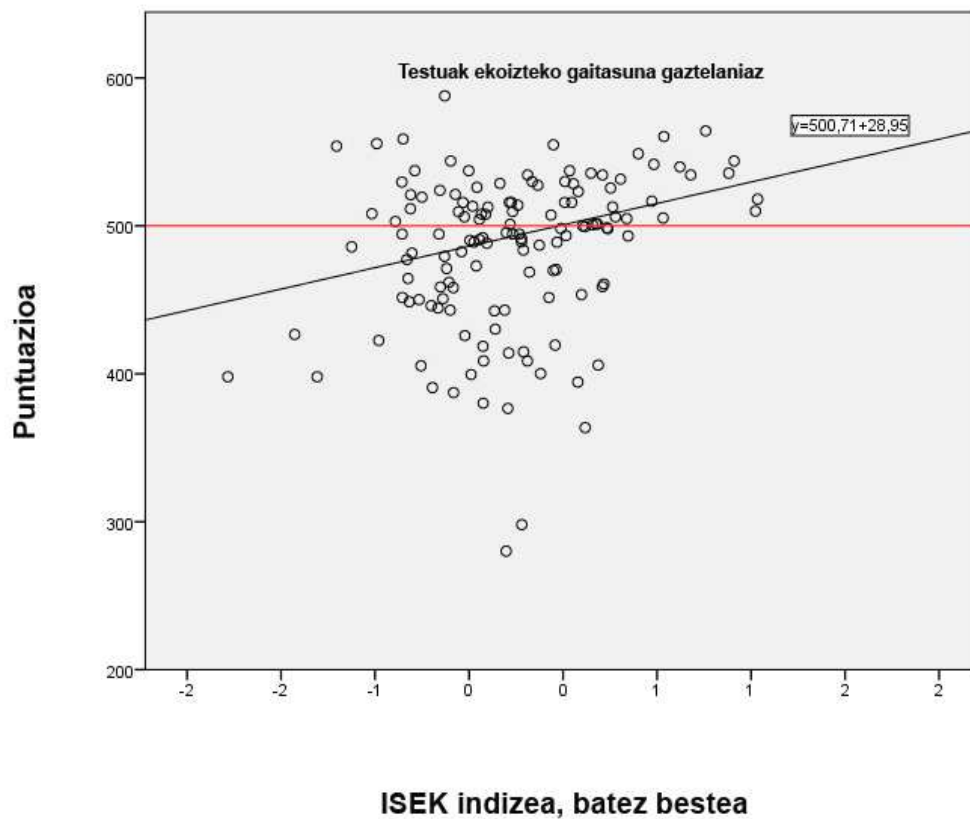
Jarraian, gaitasun bakoitzerako grafikoak prestatu dira. Haietako bakoitzean puntu bakoitza ikastetxe bat da eta erdiko puntua (0-500) Nafarroako batez bestekoari dagokiona da.

Gaztelaniazko irakurmena: batez besteko puntuazioaren erregresio-grafikoa, ikastetxez ikastetxe



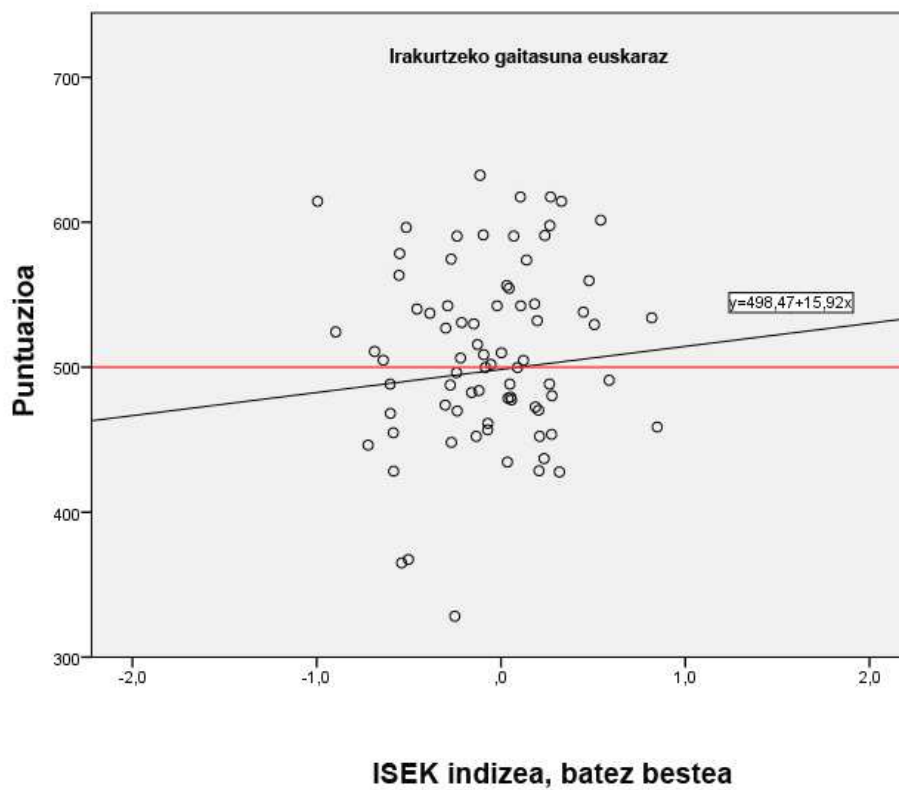
R² determinazio-koefizientea	0,205
Azaldutako bariantzaren (100*R²) ehunekoa (%)	%20,5
Gradientea	32,85 puntu/ISEK unitatea
R korrelazio-koefizientea	0,46

Gaztelaniazko testuak ekoizteko gaitasuna: batez besteko puntuazioaren erregresio-grafikoa, ikastetxez ikastetxe



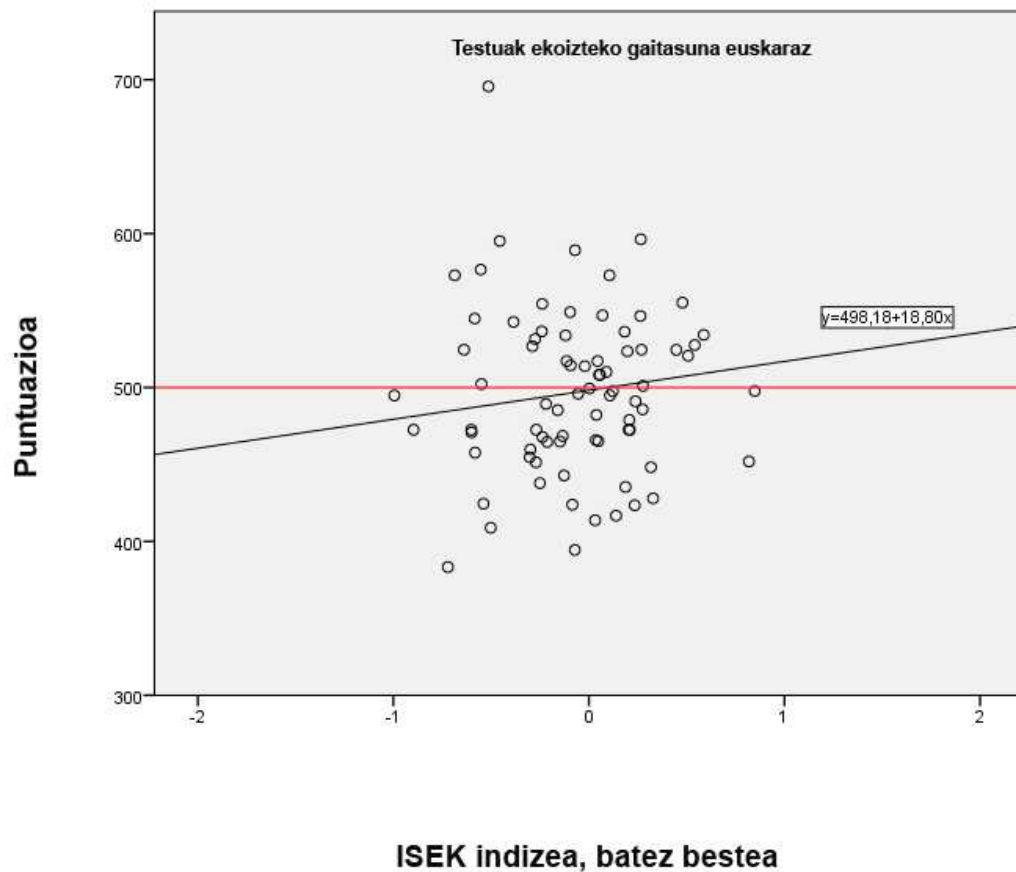
R² determinazio-koefizientea	0,164
Azaldutako bariantzaren (100*R²) ehunekoa (%)	%16,4
Gradientea	28,95
R korrelazio-koefizientea	0,413

Euskarazko irakurmena: batez besteko puntuazioaren erregresio-grafikoa, ikastetxez ikastetxe



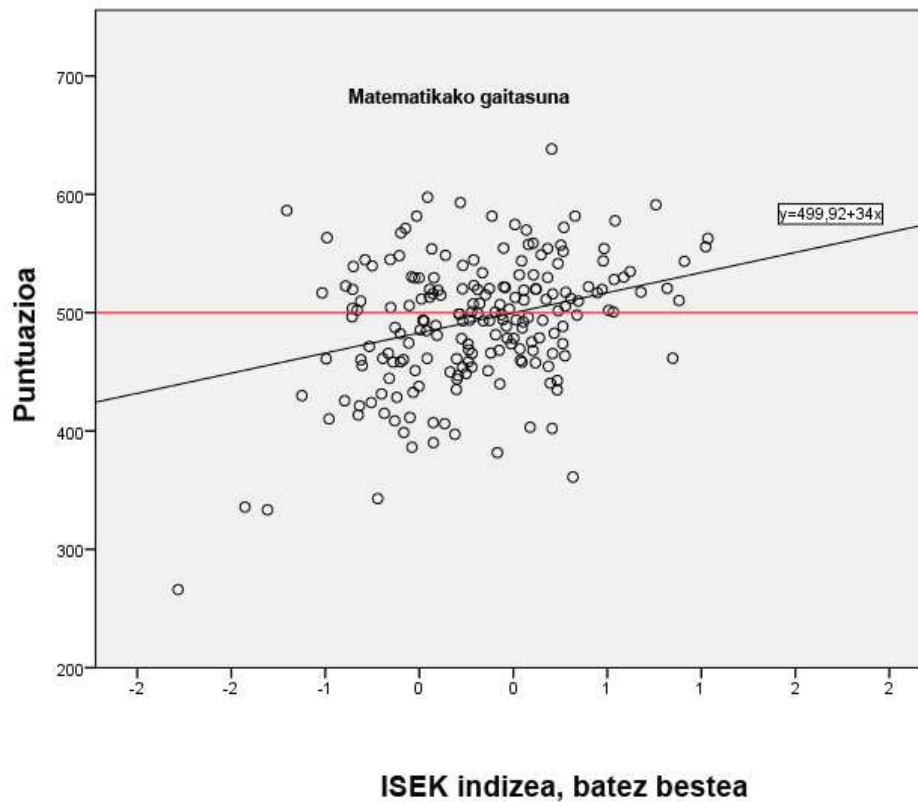
R² determinazio-koefizientea	-0,001
Azaldutako bariantzaren (100*R²) ehunekoa (%)	0,1
Gradientea	15,92 puntu/ISEK unitatea
R korrelazio-koefizientea	0,112

Euskarazko testuak ekoizteko gaitasuna: batez besteko puntuazioaren erregresio-grafikoa, ikastetxez ikastetxe



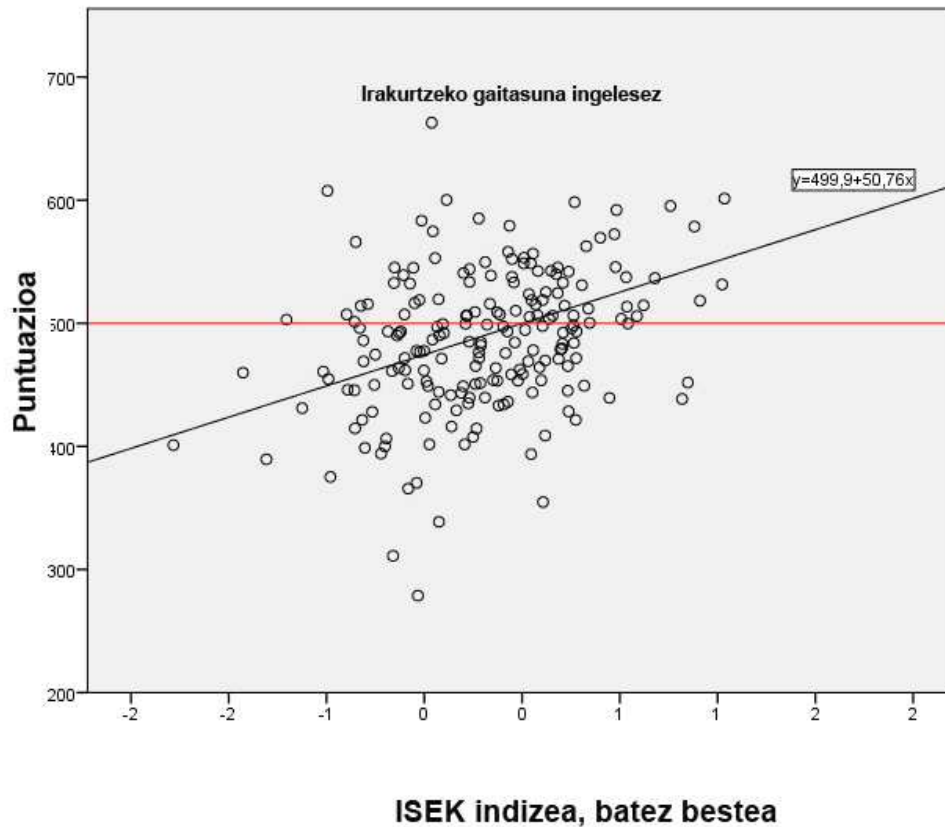
R² determinazio-koefizientea	0,015
Azaldutako bariantzaren (100*R²) ehuneko (%)	%1,5
Gradientea	18,80
R korrelazio-koefizientea	0,166

Matematika gaitasuna: batez besteko puntuazioaren erregresio-grafikoa, ikastetxez ikastetxe



R² determinazio-koefizientea	0,162
Azaldutako bariantzaren (100*R²) ehunekoa (%)	%16,2
Gradientea	33,99 puntu/ISEK unitatea
R korrelazio-koefizientea	0,407

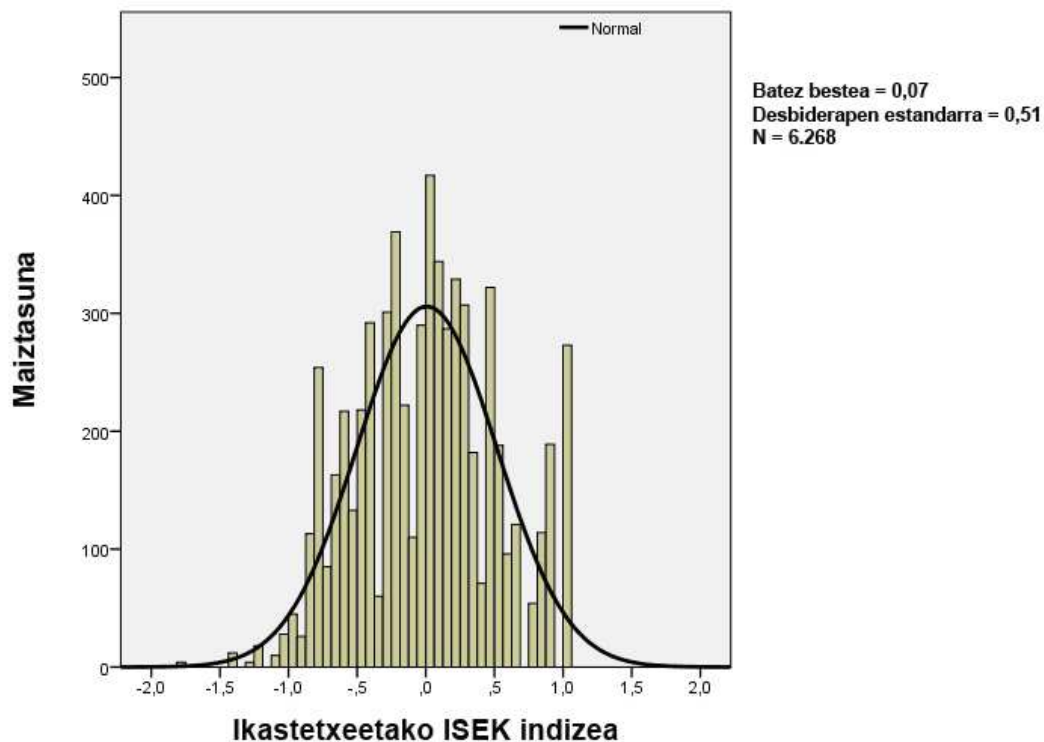
Ingelesezko irakurmena: batez besteko puntuazioaren erregresio-grafikoa, ikastetxez ikastetxe



R² determinazio-koefizientea	0,255
Azaldutako bariantzaren (100*R²) ehunekoa (%)	%25,5
Gradientea	50,76 puntu/ISEK unitatea
R korrelazio-koefizientea	0,509

6.3. ISEKaren banaketa

Grafikoan norbanakoaren edo ikaslearen ISEKaren banaketa ageri da.



ISEKaren estatistikoak	
Kop.	6268
Batez bestekoa	0,007
Desbideratze estandarra	0,511
Bariantza	,261
Asimetria	,058
Asimetriaren errore estandarra	,031
Kurtosia	-,468
Kurtosiaren errore estandarra	,062
Heina	2,82
Minimoa	-1,78
Maximoa	1,03

Alderdi azpimarragarriak

ISEKaren banaketa honelakoa izan da banaketa normalaren kurbarekin konparatuta:

- Ez hain zorrotza edo zapalagoa da; puntuazioen pilaketa txikiagoa da batez bestekoaren inguruan. *Kurtosia = -0,468*
- Simetrikoa (bi muturrek luzera bera dute). *Fisherren asimetria-koefizientea 0,058 da, ia-ia zero, alegia, ia guztiz simetrikoa.*

*Iruña - 2015eko abuztua
Ebaluazio Atala
Ikuskapen Zerbitzua
Nafarroako Gobernuko Hezkuntza Departamentua*