

EVALUACIÓN INDIVIDUALIZADA 2014/15

3º de Educación Primaria

Informe final

Agosto de 2015

SERVICIO DE INSPECCIÓN EDUCATIVA
SECCIÓN DE EVALUACIÓN

ÍNDICE

1. Introducción	3
1.1 Carácter censal de la evaluación	4
1.2 Datos de matrícula y participación	5
2. Competencia lingüística en castellano	7
2.1. Competencia lectora en castellano.	7
2.1.1 N° de ítems, puntuación, tipología y % de aciertos.....	7
2.1.2 Definición numérica de los niveles de competencia lectora	9
2.1.3 Los ítems: información, adscripción a niveles y ejemplos.....	9
2.1.4. Resultados globales	12
2.1.5. Distribución de las puntuaciones	15
2.2. La producción escrita en lengua castellana.....	16
2.2.1 Definición numérica de los niveles	17
2.2.2 Resultados globales de la producción escrita en lengua castellana.	17
2.2.3 Distribución por niveles	17
2.2.4 Desagregación por sexos.....	19
2.2.5 Distribución de las puntuaciones.....	20
3. Competencia lingüística en Euskera	21
3.1. Competencia lectora en euskera.....	21
3.1.1 N° de ítems, puntuación, tipología y % de aciertos.....	21
3.1.2 Definición numérica de los niveles de competencia lectora	23
3.1.3. Los ítems: información, adscripción a niveles y ejemplos.....	23
3.1.4. Resultados globales	26
3.1.5. Distribución de las puntuaciones	29
3.2. La producción escrita en euskera.....	30
3.2.1 Definición numérica de los niveles	31
3.2.2 Resultados globales de la producción escrita en euskera.	31
3.2.3 Distribución por niveles	31
3.2.4 Desagregación por sexos.....	32
3.2.5 Distribución de las puntuaciones.....	34
4. Competencia matemática	35
4.1. N° de ítems, puntuación, tipología y % de aciertos.....	35
4.2. Definición numérica de los niveles	36
4.3. Los ítems: información, adscripción a niveles y ejemplos.....	36
4.4. Resultados globales.....	39
4. 5. Distribución de las puntuaciones.....	42
5. Competencia lingüística en inglés.....	43
5.1. Competencia lectora en inglés: N° de ítems, puntuación, tipología y % de aciertos	43
5.2 Definición numérica de los niveles	45
5.3. Los ítems: información, adscripción a niveles y ejemplos.....	45
5.4. Resultados globales. Competencia lectora en inglés	49
5.5. Distribución de las puntuaciones.....	52
6. Variable socioeconómica y cultural (ISEC)	53
6.1 El ISEC	53
6.2 Rectas de regresión.....	56
6.3 Distribución ISEC.....	63

Observación: con los términos director, profesor, alumno, aplicador, corrector, tutor y padres se hace referencia tanto al caso de ser desempeñados esos roles por hombres como por mujeres.

1. Introducción

El artículo 20 de la LOMCE establece que al finalizar el tercer curso de la educación primaria todos los centros realizarán una evaluación individualizada para comprobar el grado de dominio de las destrezas, capacidades y habilidades de los alumnos. Esta evaluación tiene las siguientes características:

- Censal, la deben realizar todos los alumnos y alumnas de 3º de EP.
- Sobre destrezas, capacidades y habilidades.
- Informativa para alumnos y padres.
- Formativa, para ayudar en el proceso de enseñanza-aprendizaje.

La evaluación de diagnóstico censal 2014-2015 se ha centrado en las competencias lingüísticas en las lenguas de instrucción, en la competencia matemática y en la competencia lingüística en inglés; las pruebas tienen como referencia el marco teórico de la evaluación de tercero de primaria que publicó el Ministerio de Educación.

Las pruebas de rendimiento han sido preparadas por la Sección de Evaluación a partir del trabajo realizado por equipos de profesores, por tanto, han sido externas para los centros y se han aplicado en los mismos días en todos los centros educativos y se han corregido conforme a criterios prefijados.

A principios de junio los centros recibieron los resultados de sus alumnos con la finalidad de elaborar un informe de cada alumno o alumna, que fue puesto en conocimiento de las familias al finalizar el curso académico.

En las mismas fechas, los centros accedieron a través de la aplicación Educa a un informe completo con los estadísticos: puntuación media, desviación típica, distribución del alumnado en los niveles de competencia, porcentajes de acierto en los ítems, puntuación media de cada grupo clase e información de la regresión entre rendimiento e ISEC (variable socioeconómica). Esta información por competencia evaluada se expresaba en forma de tablas y de gráficos.

El presente informe viene a complementar la información anterior desde una perspectiva global, centrada en la totalidad del alumnado y en características de las pruebas. En este informe cobra relevancia el significado de los niveles de competencia, y la identificación del proceso evaluado con cada ítem. Se presenta los histogramas de distribución de las puntuaciones de los alumnos y se compara con la distribución normal.

Y se dedica un apartado a analizar la correlación entre rendimiento medio de centro y valor medio del ISEC. Para cada una de las competencias se representa la recta de regresión y permite valorar el impacto o efecto de la variable socioeconómica y cultural de los centros en el rendimiento medio.

1.1 *Carácter censal de la evaluación*

La matrícula total en 3º curso de Educación Primaria, en el curso académico 2014-15, fue de 6.646 estudiantes, y a este alumnado se ha dirigido la evaluación individualizada.

Todos los alumnos matriculados en 3º de educación primaria en el curso 2014/2015 deberán realizar la evaluación individualizada. Se han contemplado tres casos en los que será preciso realizar algún tipo de adaptaciones.

A. Alumnado que precisa “adaptaciones de acceso”.

En este caso sin modificar el contenido de la prueba, se ha realizado la adaptación de acceso necesaria (braille, aumento de letra, lectura de la prueba en determinados casos de dislexia,..) o bien se ha controlado alguna variable del entorno (más tiempo, entorno más silencioso,..)

B. Alumnado con retrasos curriculares.

Se entiende que un alumno tiene retraso curricular a efectos de esta evaluación, cuando tiene suspendidas simultáneamente las áreas de matemáticas y lengua de 2º curso de primaria, o bien aprobadas con A.C. que corresponden a un nivel de educación infantil o primer curso de educación primaria. En estos casos los resultados no se introducirán en la aplicación Educa.

Lo alumnos con esta casuística han realizado en una primera fase la misma prueba y en las mismas condiciones que el resto de los alumnos. En una segunda fase una vez terminada la sesión, han continuado realizando la prueba con las adaptaciones que precisen. El centro se ha encargado de realizar de forma personalizada las mismas. El informe individualizado se ha redactado de forma personalizada y se indicará el logro de los estándares de aprendizaje y evaluación logrados, que correspondan al primero, segundo, o tercer curso de la etapa.

Entre otras medidas, para los supuestos recogidos en los puntos A) y B), podemos considerar:

Ubicación adecuada en el aula.

Aumentar el tamaño de la letra.

Comprobación de que el alumno/a ha comprendido las instrucciones generales para la realización de la prueba y, en su caso, las instrucciones específicas de un ejercicio o tarea en concreto.

Seguimiento y constatación individualizada de que el alumno/a está realizando la prueba sin distracciones o pérdidas de tiempo importantes.

Reforzamiento y estimulación del esfuerzo, ayudando al alumno/a a continuar con el ejercicio o con la realización de la prueba, supervisando si ha respondido a todas las preguntas antes de entregar el ejercicio...etc

En el expediente del alumno, en el apartado correspondiente, se consignarán las siglas P.R. (Plan de Recuperación) seguido del curso al que correspondan los estándares superados.

C. Alumnado con discapacidad intelectual censado en EDUCA.

Este alumnado ha realizado las pruebas elaboradas por la sección de evaluación en colaboración con el CREENA, que se han aplicado y corregido por el profesorado que habitualmente atiende a este alumnado.

Se ha realizado el informe personalizado del alumno/a en el que se ha constatado el logro de los estándares de evaluación del primer curso y, en su caso, del segundo curso de la etapa. Cuando no alcance los estándares del primer curso, se hará referencia a los criterios de evaluación de la etapa de educación infantil.

En el apartado correspondiente se consignarán las siglas A.C, especificando el nivel correspondiente alcanzado (2º, 3º Educación Infantil, 1º, 2º de Educación Primaria).

En la siguiente tabla se presentan los datos de los alumnos cuyos resultados se introdujeron en la plataforma EDUCA.

En la tabla siguiente se exponen los datos que permiten juzgar el carácter censal y la amplitud de la evaluación realizada:

1.2 Datos de matrícula y participación

a) Generales

	Educación Primaria 3^{er} Curso	
	N	%
Matrícula total	6.646	100
Alumnos con resultados en EDUCA	6.281	94,51
Alumnos sin resultados en EDUCA	365	5,49

b) Por modelos

	Modelo A/G		Modelo B/D	
	N	%	N	%
Matrícula total	4.792	100	1.854	100
Alumnos que realizan la prueba	4.597	95,93	1.684	90,83

c) Por competencia

	Realizan la prueba Nº
C Lingüística en LC	4.588
C Lingüística en LV	1.684
C Matemática	6.281
C Lingüística en Inglés	6.281

2. Competencia lingüística en castellano

La prueba ha constado de dos partes: Competencia lectora y Competencia en producción de textos.

Cada una de las competencias se realizó en una mañana diferente.

La competencia de producción de textos ha consistido en la redacción libre sobre una historia, aventura o cuento, en la que intervengan personas y animales.

En la redacción se han valorado tres aspectos fundamentales: Presentación y ortografía, Coherencia de la historia y Corrección gramatical y riqueza léxica, todos ellos con el mismo peso en la puntuación total.

La puntuación global en la competencia lingüística se ha obtenido dando un peso del 70% a la competencia lectora y un 30% a la competencia de producción escrita.

2.1. Competencia lectora en castellano.

2.1.1 N° de ítems, puntuación, tipología y % de aciertos

La competencia lectora se dividió en dos cuadernillos diferentes, el primero se realizó antes del recreo y el segundo tras el descanso del recreo. La primera de las pruebas ha estado formada por dos textos o estímulos de los que se extrajeron las preguntas de comprensión lectora. Del texto “*El Cervatillo*” se formularon 12 ítems, y del segundo texto, “*Otra leyenda del arroz*”, 4 ítems. La segunda parte de la prueba contaba de 4 textos más cortos. Del texto “Una silla con toalla...” se formularon 6 ítems, del texto “El dentista de la selva” se formularon 4 ítems, del texto “El elefante asiático” se formularon 3 ítems y finalmente del texto “Cómo hacer barquitos de huevo” se formularon 3 ítems.

Del total de 32 ítems, 27 han sido valorados con 1 punto, y 5 con 2 puntos, admitiendo en este caso puntuaciones parciales.

Las tareas que se abordaron con los 32 ítems se relacionan con los procesos de lectura fijados en el marco de la evaluación individualizada.

Los ítems han resultado de diferente dificultad, desde muy fáciles, contestados correctamente por el 91,33 %, a otros difíciles solo acertados por el 46,47 % del alumnado.

En la tabla siguiente se muestran varias características de los ítems de la prueba de competencia lectora en lengua castellana: *tipología (abierto o cerrado), puntuación máxima asignada, índice de dificultad y proceso evaluado.*

Nº ítem	Abierto / Cerrado	Puntuación máxima	Índice dificultad: % de acierto	Proceso evaluado
1	A	2	59,12	Compr. global
2	A	1	87,93	Interpretación
3	C	1	68,02	Interpretación
4	A	1	77,50	Interpretación
5	A	1	74,76	Interpretación
6	C	1	46,47	Busq. de infor.
7	C	1	74,52	Busq. de infor.
8	C	1	85,60	Busq. de infor.
9	A	1	87,69	Busq. de infor.
10	A	1	57,18	Interpretación
11	C	1	69,16	Busq. de infor.
12	A	2	54,38	Interpretación
13	A	1	67,98	Busq. de infor.
14	A	2	73,33	Compr. global
15	C	1	65,91	Busq. de infor.
16	A	1	50,94	Reflexión sobre la forma
17	C	1	78,03	Reflexión sobre la forma
18	C	1	86,35	Busq. de infor.
19	A	1	61,92	Busq. de infor.
20	A	1	85,69	Busq. de infor.
21	C	1	83,82	Busq. de infor.
22	C	1	63,56	Reflexión sobre la forma
23	A	1	64,33	Interpretación
24	C	1	91,33	Busq. de infor.
25	C	1	85,49	Interpretación
26	A	1	60,80	Interpretación
27	C	1	63,10	Busq. de infor.
28	A	1	83,03	Busq. de infor.
29	A	1	70,61	Interpretación
30	C	1	79,24	Busq. de infor.
31	A	2	63,48	Compr. global
32	A	2	47,45	Busq. de infor.
TOTAL		37		

2.1.2 Definición numérica de los niveles de competencia lectora

La asignación a un nivel requiere alcanzar una puntuación global comprendida en el intervalo correspondiente a ese nivel, según se indica en la tabla siguiente:

Competencia lectora en lengua castellana	
Intervalos de puntuación	
Insuficiente	0-16
Suficiente	17-21
Bien	22-26
Notable	27-31
Sobresaliente	32-37

2.1.3 Los ítems: información, adscripción a niveles y ejemplos.

Los alumnos del mismo nivel tienden a contestar bien las preguntas hasta una determinada dificultad y fallan en otras consideradas difíciles para ellos, de modo que éstas nos informan de los procesos y tareas que no dominan y que podrían ser objeto de reflexión para ajustar el proceso de enseñanza-aprendizaje.

Por ejemplo, el ítem 24 ha resultado fácil para el 91,33% de los alumnos, es un proceso de búsqueda de información, el ítem 4 ha resultado menos fácil, se trata de un proceso de interpretación; el ítem 19 ha resultado medianamente difícil; y el ítem 6 plantea un proceso de búsqueda de información que ha resultado difícil en general.

Cada ítem tiene un grado de dificultad según el porcentaje de alumnos que lo responde correctamente y al mismo tiempo a cada ítem se asocia un índice de discriminación (correlación corregida ítem-total), que nos informa sobre la medida en que responder correctamente a ese ítem está relacionado con un buen resultado en el conjunto de la prueba. El índice de discriminación debe ser positivo, y también significa que los alumnos que lo han respondido correctamente tendrán en general una puntuación media total superior a aquellos que lo han respondido mal.

El grado de dificultad, el índice de discriminación y el carácter abierto/cerrado del ítem juegan un papel decisivo en la adscripción del ítem a un nivel de competencia.

La tabla siguiente muestra el índice de discriminación de los diferentes ítems de la prueba:

Competencia lectora lengua castellana	
Item nº	Índice de discriminación
1	,432
2	,362
3	,380
4	,359
5	,424
6	,033
7	,313
8	,373
9	,431
10	,264
11	,308
12	,472
13	,415
14	,470
15	,352
16	,333
17	,260
18	,290
19	,386
20	,277
21	,390
22	,332
23	,299
24	,240
25	,226
26	,255
27	,305
28	,398
29	,275
30	,373
31	,485
32	,227

Ejemplo de ítem de nivel de competencia SB.

Se trata del ítem nº 32 que puede ser valorado con 0, 1 ó 2 puntos. En este caso se trata de la valoración máxima, esto es para cuando el ítem se valora con 2 puntos. Se trata de un ítem de respuesta múltiple, valorado con 2 puntos cuando se marcan únicamente 2 casillas: Tenedor y Cucharilla

32.- Para seguir los pasos de la receta necesitas varios utensilios de cocina. Marca con una X los que necesitas según la receta:

- Tenedor
 Peso de cocina
 Cucharilla
 Sartén
 Batidora

Tipo	Abierta
Solución	Tenedor y Cucharilla
Puntuación	2 puntos
Proceso lector	Búsqueda de Información
Nivel de competencia	Sobresaliente
El % de acierto en el Nivel SB	62,51
El % de acierto en total	47,45
Índice de discriminación	0,227

2.1.4. Resultados globales

Tabla de estadísticos (Competencia lectora en lengua castellana)

N total	6.682
N competencia	4.588
N chicas	2.287
N chicos	2.301
Puntuación mínima	3
Puntuación máxima	37
Puntuación media	25,6
Desviación típica	6,4
Media chicas	26,0
Media chicos	25,4
Nivel IN (%)	9,9
Nivel SF (%)	14,0
Nivel BI (%)	23,8
Nivel NT (%)	33,2
Nivel SB (%)	19,1

Aspectos destacables:

- Hay grandes diferencias entre las puntuaciones individuales, éstas van desde la máxima de 37 puntos a 3 puntos de puntuación mínima.
- La desviación típica es 6,4 que supone el 25 % de la puntuación media, es un valor medio-alto y significa que las puntuaciones de los alumnos se diferencian bastante de la puntuación media.

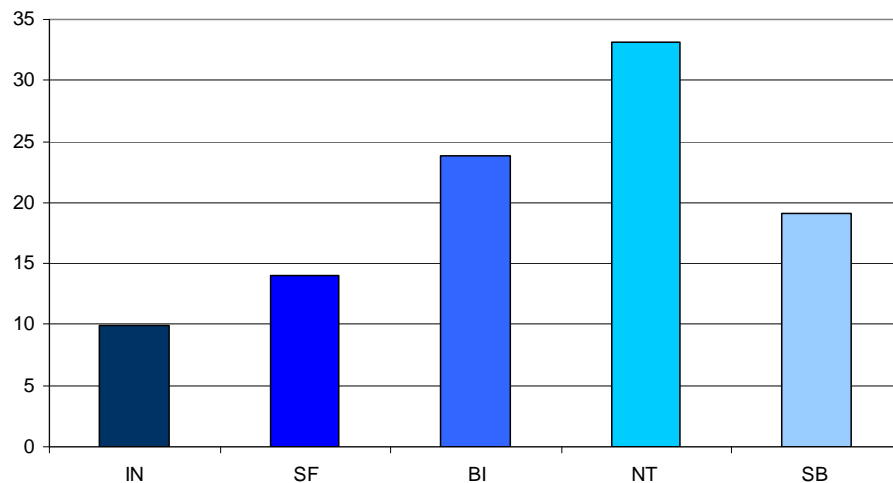
Distribución por niveles

Es muy importante conocer el porcentaje de alumnado en cada uno de los niveles de competencia, porque permite precisar necesidades reales y la extensión con la que se debiera actuar para mejorar el rendimiento en esta competencia.

Nivel IN (%)	9,9
Nivel SF (%)	14,0
Nivel BI (%)	23,8
Nivel NT (%)	33,2
Nivel SB (%)	19,1

Representación gráfica

Competencia lingüística en LC



Aspectos destacables

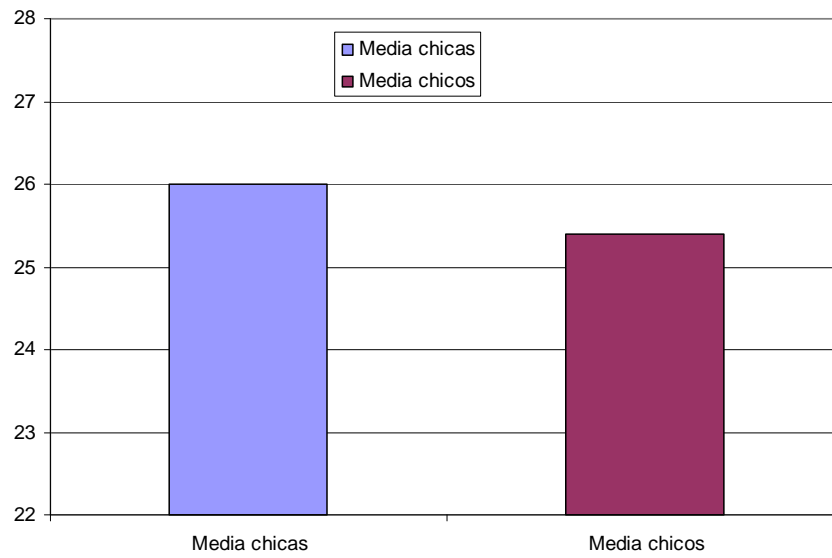
- Algo más de las 3/4 partes del alumnado (76,1%) alcanza los niveles deseados de BI, NT y SB, y son capaces de realizar los procesos lectores que corresponden a su edad.
- Uno de cada 10 alumnos, requiere medidas especiales por hallarse en el nivel inferior.

Desagregación por sexos

Las chicas obtienen una puntuación superior a la de los chicos en 0,6 puntos. Esta diferencia puede considerarse ligera, es inferior a 1/4 DT.

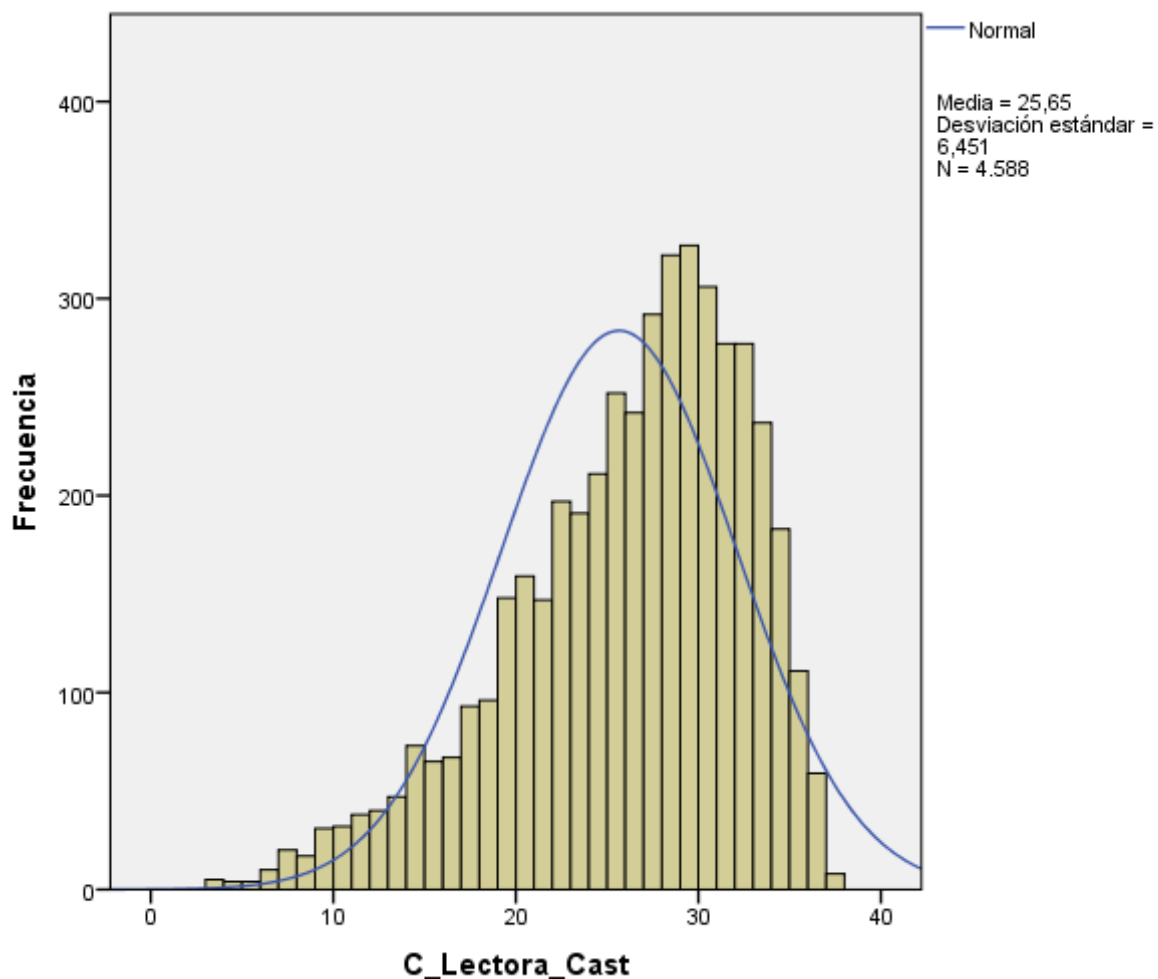
	Puntuación media
Media chicas	26,0
Media chicos	25,4

Representación gráfica por sexos
Competencia lectora en lengua castellana



2.1.5. Distribución de las puntuaciones

En la gráfica se representa la distribución de las puntuaciones globales obtenidas por los alumnos y alumnas:



Aspectos destacables:

La distribución de puntuaciones comparada con la distribución normal (línea curva) ha resultado:

- Más apuntada o menos plana que la normal, hay mayor concentración de puntuaciones entorno a la media. La *Curtosis* es de 0,199. El error estándar de la curtosis es de 0,072.
- Asimétrica negativa, (la cola izquierda es más larga que la cola derecha de la distribución). El coeficiente de asimetría de Fisher = -0,773, y su error estándar de 0,036.

2.2. La producción escrita en lengua castellana

De la producción escrita realizada por los alumnos se han valorado tres aspectos fundamentales: *Presentación y ortografía*, *Coherencia de la historia* y *Corrección gramatical y riqueza léxica*. Los criterios de evaluación para asignar las puntuaciones han sido los siguientes:

A cada aspecto se le ha asignado una puntuación numérica comprendida entre 1 y 4 puntos.

	Puntuación 1	Puntuación 2	Puntuación 3	Puntuación 4
Presentación y ortografía	Claramente insatisfactorio para 3º curso. El escrito está mal presentado y con muchas faltas de ortografía	Representa un nivel intermedio entre la puntuación 1 y 3. Cumple tres de los requisitos del nivel 3	Representa el nivel adecuado para 3º curso, que se caracteriza por cumplir los siguientes requisitos: <ul style="list-style-type: none"> • Impresión de limpieza (ausencia de tachones....) • Letra clara y regular • Márgenes bien definidos • De 4-7 faltas cuando se trata de textos cortos (de 10 a 15 líneas). De 8-10 faltas como máximo cuando se trata de textos más largos. 	Representa la excelencia según el nivel exigido en 3º curso. Cumple de forma excelente los cuatro requisitos de la puntuación 3,
Coherencia de la historia	Se cuenta una historia incoherente, sin estructura. Por lo que respecta al contenido, hay saltos sin justificar.	Cumple cuatro de los requisitos de la puntuación 3.	Cumple 5 – 6 de los siguientes requisitos: <ul style="list-style-type: none"> • Estructura clara: tiene presentación, nudo y desenlace • Contiene, al menos, tres párrafos. • Progresión temática: no se observan saltos ni omisiones injustificadas de unas oraciones a otras, se sigue la historia fácilmente • Las oraciones expresan ideas completas. • Están bien enlazadas unas oraciones con otras (conectores, conjunciones, puntuación). • Los personajes y sus acciones están bien definidos (se sabe quién hace qué). 	Cumple de forma excelente todos los requisitos de la puntuación 3. Además, el escrito se caracteriza por la creatividad, claridad, riqueza de vocabulario, uso de recursos lingüísticos que dan agilidad al texto (entonces, más tarde, sin embargo, etc.; no hay repeticiones innecesarias, no es del todo previsible).
Corrección gramatical	El texto no se estructura en oraciones claramente definidas y separadas. No diferencia el código escrito del código oral: escribe como habla. Comete bastantes errores gramaticales.	Cumple 3 - 4 de los requisitos de la puntuación 3.	Cumple 5 – 6 de los siguientes requisitos: <ul style="list-style-type: none"> • Escrito estructurado en oraciones bien construidas desde el punto de vista sintáctico. • Uso correcto de los tiempos verbales. • Respeta la concordancia verbal (sujeto-predicado). • Incluye al menos dos oraciones subordinadas bien construidas. • Se aparta claramente del lenguaje coloquial y oral. • Utiliza adjetivos y adverbios que aportan al escrito información interesante sobre las personas y las acciones. 	Representa la excelencia según el nivel exigido en el ciclo. Cumple de forma excelente todos los seis requisitos de la puntuación 3. Además, el escrito se caracteriza por la ausencia de errores gramaticales, la riqueza de vocabulario y de ciertas expresiones que manifiestan dominio de la sintaxis. Se trata de textos muy bien escritos, teniendo en cuenta el nivel de 4º de Primaria.

2.2.1 Definición numérica de los niveles

La asignación a un nivel requiere que la suma de las puntuaciones directas de los ítems 1, 2 y 3 de ejercicio de producción escrita. La asignación se realiza según la siguiente tabla.

	Competencia en escritura en lengua castellana Intervalos de puntuación
IN	0 - 4
SF	5 - 6
BI	7 - 8
NT	9 - 10
SB	11 - 12

2.2.2 Resultados globales de la producción escrita en lengua castellana.

N total	6.682
N competencia	4.571
N chicas	2.280
N chicos	2.291
Puntuación mínima	3
Puntuación máxima	12
Puntuación media	8,1
Desviación típica	2,3
Media chicas	8,4
Media chicos	7,9
Nivel IN (%)	8,8
Nivel SF (%)	15,4
Nivel BI (%)	28,3
Nivel NT (%)	30,4
Nivel SB (%)	17,0

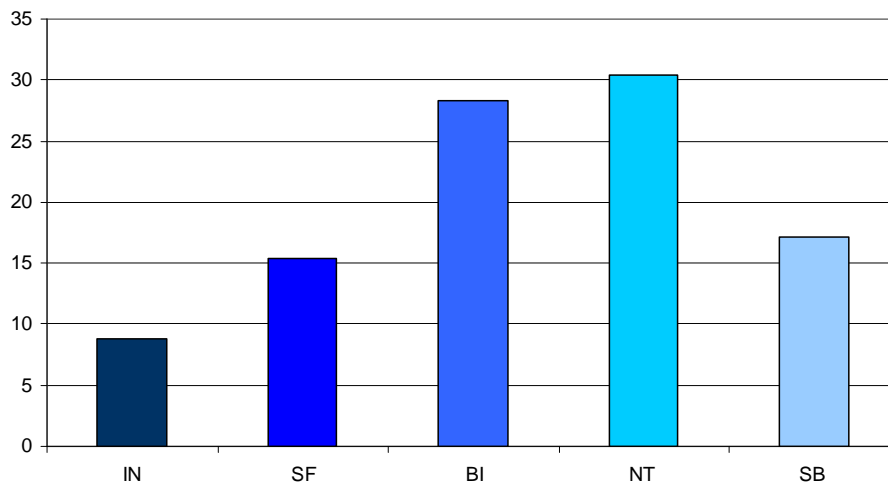
2.2.3 Distribución por niveles

Es muy importante conocer el porcentaje de alumnado en cada uno de los niveles de escritura porque permite precisar las necesidades reales y la extensión con la que se debiera actuar para mejorar el rendimiento en esta competencia.

	Porcentaje por niveles de escritura
Nivel IN (%)	8,8
Nivel SF (%)	15,4
Nivel BI (%)	28,3
Nivel NT (%)	30,4
Nivel SB (%)	17,1

Representación gráfica

Producción de textos en LC



Aspectos destacables

- El 75,8% de los alumnos y alumnas alcanzan los niveles deseables de BI, NT, o SB , y son capaces de realizar un texto escrito adecuado a su edad.
- En torno al 9% del alumnado requiere medidas especiales por hallarse en el nivel inferior.
- El 15% de los alumnos y alumnas se encuentran en situación intermedia, la producción de textos debe ser mejorada.

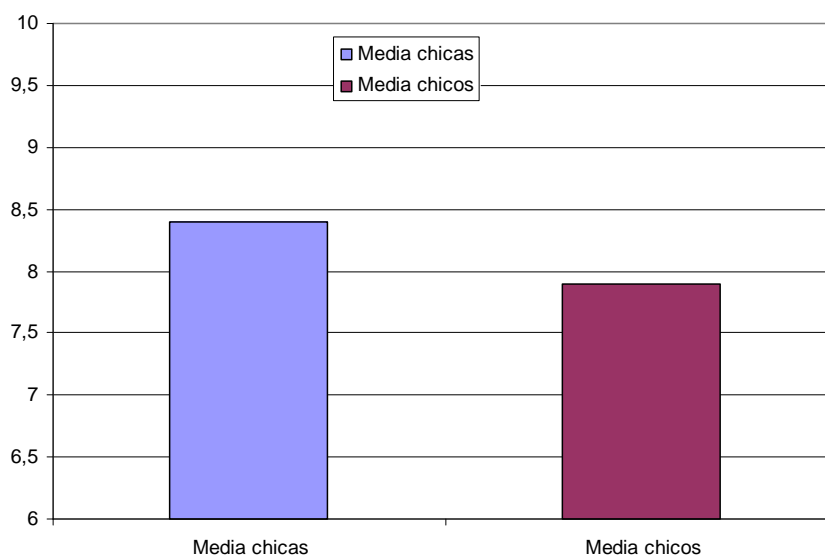
2.2.4 Desagregación por sexos

Las chicas obtienen una puntuación superior a la de los chicos en 0,5 puntos. Esta diferencia puede considerarse ligera, ya que es inferior a 1/4 DT.

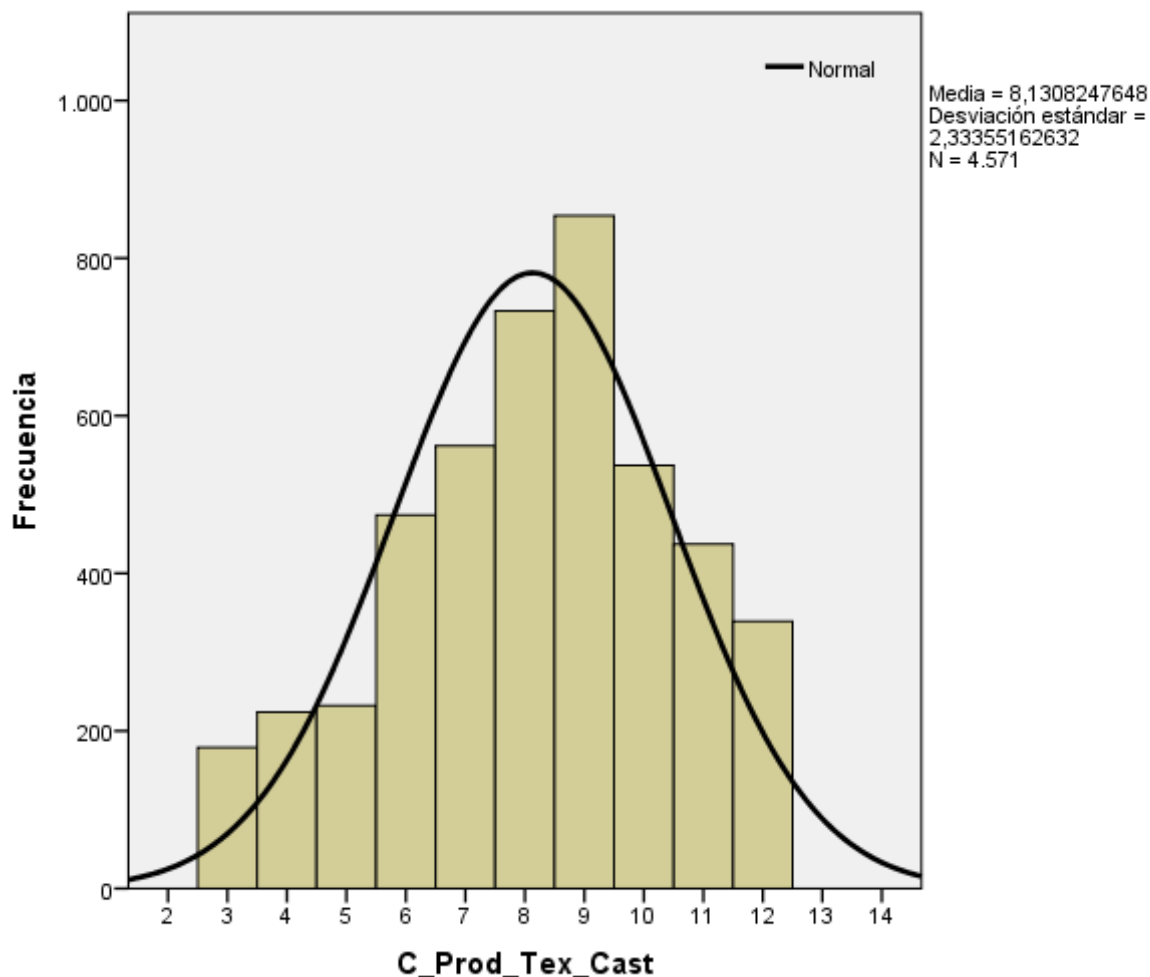
	Puntuación media
Media chicas	8,4
Media chicos	7,9

Representación gráfica por sexos

Producción escrita en lengua castellana



2.2.5 Distribución de las puntuaciones.



Aspectos destacables:

La distribución de puntuaciones comparada con la distribución normal (línea curva) ha resultado:

- Más plana que la normal, esto significa que no hay una gran concentración de puntuaciones entorno a la media. La *Curtosis* es de $-0,527$. El error estándar de la curtosis es de $0,072$.
- Asimétrica negativa, (la cola izquierda es más larga que la cola derecha de la distribución). El coeficiente de asimetría de Fisher = $-0,318$, y su error estándar de $0,036$.

3. Competencia lingüística en euskera

La prueba ha constado de dos partes: Competencia lectora y Competencia en producción de textos.

Cada una de las competencias se realizó en una mañana diferente.

La competencia en producción de textos ha consistido en la redacción libre sobre una historia, aventura o cuento, en la que intervengan personas y animales.

En la redacción se han valorado tres aspectos fundamentales: *Presentación y ortografía*, *Coherencia de la historia* y *Corrección gramatical y riqueza léxica*, todos ellos con el mismo peso en la puntuación total.

La puntuación global en la competencia lingüística en euskera se ha obtenido dando un peso del 70% a la competencia lectora y un 30% a la competencia de producción escrita.

3.1. Competencia lectora en euskera

3.1.1 N° de ítems, puntuación, tipología y % de aciertos

La competencia lectora se dividió en dos cuadernillos diferentes, el primero se realizó antes del recreo y el segundo tras el descanso del recreo. La primera de las pruebas ha estado formada por un texto o estímulo "Otsoko eta lapurra", del que realizan 13 preguntas de comprensión lectora. La segunda parte de la prueba contaba de 4 textos más cortos. Del texto "Behin joan nintzen..." se formularon 4 ítems, del texto "Karraspio" se formularon 3 ítems, del texto "Koko flana" se formularon 4 ítems, y finalmente del texto "Tximeleten sailkapena" se formularon 4 ítems.

Del total de 28 ítems, 26 han sido valorados con 1 punto, 1 ítem con 2 puntos, y otro ítem con 3 puntos, admitiendo en estos casos puntuaciones parciales.

Las tareas que se abordaron con los 28 ítems se relacionan con los procesos de lectura fijados en el marco de la evaluación individualizada.

Los ítems han resultado de diferente dificultad, desde muy fáciles, contestados correctamente por el 96,44 %, a otros difíciles solo acertados por el 40,35 % del alumnado.

En la tabla siguiente se muestran varias características de los ítems de la prueba de competencia lectora en euskera: *tipología (abierto o cerrado)*, *puntuación máxima asignada*, *índice de dificultad* y *proceso evaluado*.

El orden de los ítems en la tabla es el mismo que en el cuadernillo de la prueba.

Nº ítem	Abierto/ Cerrado	Puntuación máxima	Índice dificultad: % de acierto	Proceso evaluado
1	C	1	86,46	Búsqueda de información
2	C	1	70,01	Búsqueda de información
3	C	1	76,72	Interpretación
4	C	1	46,02	Búsqueda de información
5	C	1	63,30	Interpretación
6	A	1	58,25	Interpretación
7	A	1	48,10	Interpretación
8	A	1	59,20	Interpretación
9	A	1	43,94	Compr. global
10	C	1	56,29	Interpretación
11	C	1	65,08	Interpretación
12	A	1	47,51	Reflexión sobre el contenido
13	C	1	72,92	Reflexión sobre la forma
14	A	1	96,26	Búsqueda de información
15	C	1	93,29	Reflexión sobre la forma
16	A	1	75,30	Interpretación
17	C	1	76,07	Compr. global
18	A	1	90,20	Búsqueda de información
19	C	1	51,54	Búsqueda de información
20	C	1	62,77	Interpretación
21	C	1	79,57	Interpretación
22	A	1	72,39	Compr. global
23	A	2	40,35	Interpretación
24	C	1	54,63	Interpretación
25	C	1	70,37	Búsqueda de información
26	A	3	67,74	Interpretación
27	A	1	96,44	Interpretación
28	A	1	70,84	Reflexión sobre el contenido
TOTAL		31		

3.1.2 Definición numérica de los niveles de competencia lectora

La asignación a un nivel requiere alcanzar una puntuación global comprendida en el intervalo correspondiente a ese nivel, según se indica en la tabla siguiente:

	Competencia lectora en euskera Intervalos de puntuación
Insuficiente	0-11
Suficiente	12-16
Bien	17-19
Notable	20-26
Sobresaliente	27-31

3.1.3. Los ítems: información, adscripción a niveles y ejemplos.

Los alumnos del mismo nivel tienden a contestar bien las preguntas hasta una determinada dificultad y fallan en otras consideradas difíciles para ellos, de modo que éstas nos informan de los procesos y tareas que no dominan y que podrían ser objeto de reflexión para ajustar el proceso de enseñanza-aprendizaje.

Por ejemplo, el ítem 27 ha resultado fácil para el 96,44% de los alumnos, es un proceso de interpretación, y el ítem 23 plantea también un proceso de interpretación que ha resultado difícil en general, ya que la ha contestado bien el 40,35% del alumnado.

Cada ítem tiene un grado de dificultad según el porcentaje de alumnos que lo responde correctamente y al mismo tiempo a cada ítem se asocia un índice de discriminación (correlación corregida ítem-total), que nos informa sobre la medida en que responder correctamente a ese ítem está relacionado con un buen resultado en el conjunto de la prueba. El índice de discriminación debe ser positivo, y también significa que los alumnos que lo han respondido correctamente tendrán en general una puntuación media total superior a aquellos que lo han respondido mal.

El grado de dificultad, el índice de discriminación y el carácter abierto/cerrado del ítem juegan un papel decisivo en la adscripción del ítem a un nivel de competencia.

La tabla siguiente muestra el índice de discriminación de los diferentes ítems de la prueba:

Competencia lectora en euskera	
Item nº	Índice de discriminación
1	,298
2	,368
3	,399
4	,319
5	,309
6	,294
7	,351
8	,367
9	,454
10	,440
11	,472
12	,426
13	,354
14	,235
15	,267
16	,240
17	,276
18	,340
19	,200
20	,065
21	,292
22	,357
23	,434
24	,313
25	,284
26	,467
27	,175
28	,383

Ejemplo de ítem de nivel de competencia SB.

Se trata del ítem nº 23, que puede ser valorado con 0, 1 ó 2 puntos. En este caso se trata de la valoración máxima, esto es para cuando el ítem se valora con 2 puntos. Se trata de un ítem de respuesta múltiple.

23.- Errezeta zortzi lagunentzat da. Lau lagunendako flana prestatu beharko bazenu, zer egingen zenuke?

.....

.....

.....

Tipo	Abierta
Solución	Kantitatea zehatz-mehatz adierazten du: <ul style="list-style-type: none"> • <i>Aipatzen diren kantitateen erdia bota.</i> • <i>Gauza guztien erdia jarri.</i> • <i>3 arrautza, litro laurden esne, 100g azukre, 100g esne kondentsatuta eta 50g koko bota</i> • <i>Errezetaren kantitateak zati 2</i> • <i>Osagai bakoitzetik erdia jarri</i> ...
Puntuación	2 puntos
Proceso lector	Interpretación
Nivel de competencia	Sobresaliente
El % de acierto en el Nivel SB	72,13
El % de acierto en total	40,35
Índice de discriminación	0,434

3.1.4. Resultados globales

Tabla de estadísticos (Competencia lectora en euskera)

N total	6.682
N competencia	1.695
N chicas	841
N chicos	854
Puntuación mínima	1
Puntuación máxima	31
Puntuación media	20,6
Desviación típica	5,6
Media chicas	21,1
Media chicos	20,2
Nivel IN (%)	6,4
Nivel SF (%)	16,1
Nivel BI (%)	17,3
Nivel NT (%)	44,7
Nivel SB (%)	15,5

Aspectos destacables:

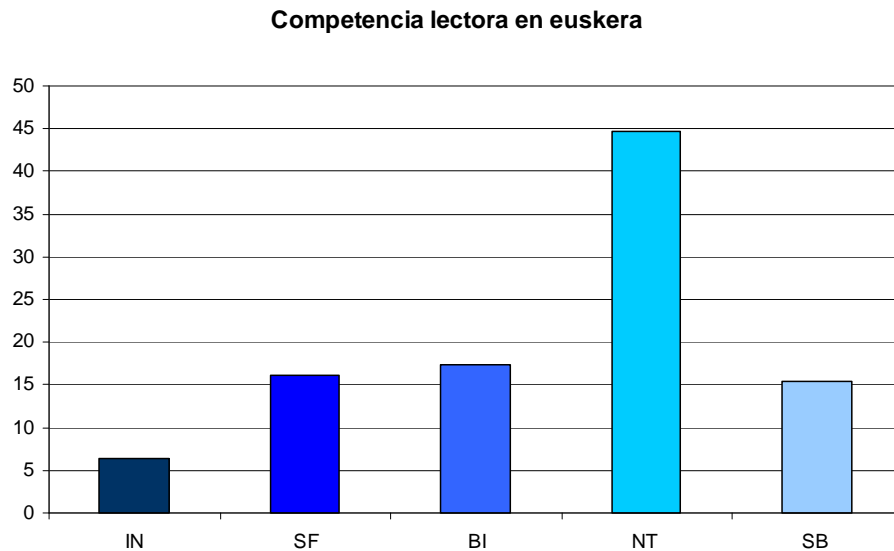
- Hay grandes diferencias entre las puntuaciones individuales, éstas van desde la máxima de 31 puntos a 1 puntos de puntuación mínima.
- La desviación típica es 5,6 que supone el 27,2 % de la puntuación media, es un valor alto y significa que las puntuaciones de los alumnos se diferencian bastante de la puntuación media.

Distribución por niveles

Es muy importante conocer el porcentaje de alumnado en cada uno de los niveles de competencia, porque permite precisar necesidades reales y la extensión con la que se debiera actuar para mejorar el rendimiento en esta competencia.

Nivel IN (%)	6,4
Nivel SF (%)	16,1
Nivel BI (%)	17,3
Nivel NT (%)	44,7
Nivel SB (%)	15,5

Representación gráfica



Aspectos destacables

- Algo más de las 3/4 partes del alumnado (77,5%) alcanza los niveles deseados de BI, NT y SB, y son capaces de realizar los procesos lectores que corresponden a su edad.
- Un 6% de los alumnos, requiere medidas especiales por hallarse en el nivel inferior.

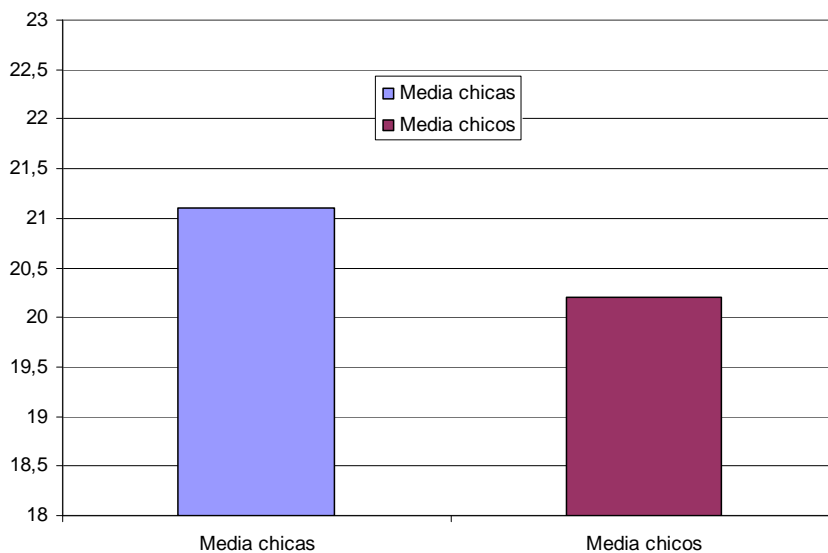
Desagregación por sexos

Las chicas obtienen una puntuación superior a la de los chicos en 0,9 puntos. Esta diferencia puede considerarse ligera, es inferior a 1/4 DT.

	Puntuación media
Media chicas	21,1
Media chicos	20,2

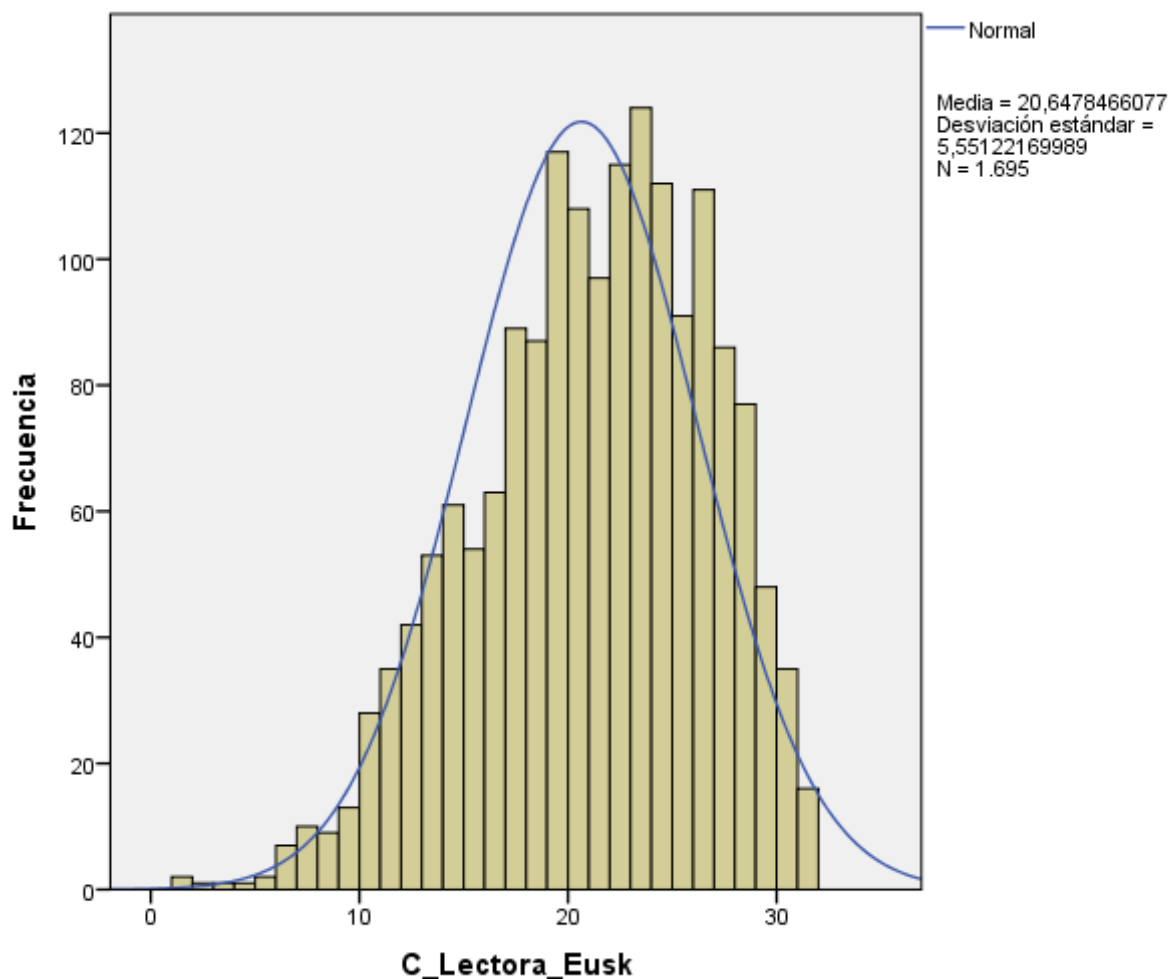
Representación gráfica por sexos

Competencia lectora en euskera



3.1.5. Distribución de las puntuaciones

En la gráfica se representa la distribución de las puntuaciones globales obtenidas por los alumnos y alumnas:



Aspectos destacables:

La distribución de puntuaciones comparada con la distribución normal (línea curva) ha resultado:

- Más plana que la normal, hay menor concentración de puntuaciones en torno a la media. La *Curtosis* es de -0,293. El error estándar de la curtosis es de 0,119.
- Asimétrica negativa, (la cola izquierda es más larga que la cola derecha de la distribución). El coeficiente de asimetría de Fisher es -0,43, y su error estándar de 0,059.

3.2. La producción escrita en euskera

De la producción escrita realizada por los alumnos se han valorado tres aspectos fundamentales: *Presentación y ortografía*, *Coherencia de la historia* y *Corrección gramatical y riqueza léxica*. Los criterios de evaluación para asignar las puntuaciones han sido los siguientes:

A cada aspecto se le ha asignado una puntuación numérica comprendida entre 1 y 4 puntos.

	1. puntuazioa	2. puntuazioa	3. puntuazioa	4. puntuazioa
Aurkezpena eta ortografia	Oso desegokia 3. ikasmailerako. Idazkiaren aurkezpena txarra da eta akats ortografikoak asko dira.	1. eta 3. puntuazioen arteko maila du. 3. mailaren eskakizunetako hiru betetzen ditu.	Kurtso honetarako maila egokia du, eskakizun hauek bete dituelako: <ul style="list-style-type: none"> • Garbi idatzita dago (ez da urraturik...) • Letra argia eta erregularra da. • Marjinak ongi zehazturik daude. • Ortografia: 4-7 akats, gehienez (tz/ts/tx/z/s idazterakoan egindako 5 akatseko 1 kontatzen da), testu laburrak direnean (10-15 lerro). 8-10 akats, gehienez, testuak luzeagoak direnean. 	Bikaintasuna erakusten du, 3. ikasturtean eskaturiko mailaren arabera. 3. puntuazioko lau eskakizunak bikain bete ditu.
Istoriaren koherentzia	Koherentziarik eta egiturarik gabeko istorioa kontatu du. Edukiari dagokionez, justifikatu gabeko jauziak daude.	3. puntuazioko eskakizunetako lau betetzen ditu.	Eskakizun hauetatik, 5-6 bete ditu: <ul style="list-style-type: none"> • Egitura argia: aurkezpena, korapiloa eta amaiera. • Hiru paragrafo ditu, gutxienez. • Bilakaera tematikoa: ez da perpaus batzuetatik besterako jauzirik antzeman; istorioa erraz segitzen da. • Perpausok ideia osoak adierazten dituzte. • Perpaus batzuk besteekin ongi loturik daude (lokailuak, menderagailuak, puntuazioa). • Pertsonaiak eta haien ekintzak ongi zehazturik daude (badaki zeinek zer egiten duen). 	3. puntuazioko eskakizun guztiak bikain bete ditu. Horretaz gainera, idazkiak ezaugarri hauek ditu: sormena, argitasuna, hiztegi aberastasuna, testua arintzen duten hizkuntza baliabideak erabiltzea (orduan; geroago; hala ere, etab.; ez da behar ez den errepikapenik; ez da erabat aurreikusteko modukoa).
Zuzentasun gramatikala	Testua ez da egituratu perpaus argiro zehaztu eta bereizietan. Ez du kode idatzia ahozko kodetik bereizi: hitz egiten duen bezala idatzi du. Akats gramatikal asko egin ditu.	3. puntuazioko eskakizunetako hiruzpalau bete ditu.	Eskakizun hauetatik, 5-6 bete ditu: <ul style="list-style-type: none"> • Sintaxi aldetik ongi eraturiko perpausekin egituratutako idazkia. • Aditz-denborak zuzen erabili ditu. • Ez du komunztadura akatsik (ergatiboa, plurala, deklinabideak...) • Ongi eraturiko mendeko bi perpaus erabili ditu, gutxienez. • Argi eta garbi bazterrean utzi du lagunarteko eta ahozko hizkuntza. • Pertsonaiak eta ekintzei buruzko informazio interesgarria ematen duten adjektiboak eta adberbioak erabili ditu. 	3. puntuazioko eskakizun guztiak bikain bete ditu. Horretaz gainera, idazkian ez da akats gramatikalik, hiztegia aberatsa da eta sintaxia menderatzen dela erakusten duten zenbait esamolde erabili ditu. Testuak oso ongi idatzita daude, kontuan izanik Lehen Hezkuntzako 3. mailan gaudela.

Oharra: "0" puntuazioa soilik eman da ikasleak ez badu lana egin.

3.2.1 Definición numérica de los niveles

La asignación a un nivel requiere que la suma de las puntuaciones directas de los ítems 1, 2 y 3 de ejercicio de producción escrita. La asignación se realiza según la siguiente tabla.

	Competencia en producción escrita en euskera Intervalos de puntuación
IN	0 - 4
SF	5 - 6
BI	7 - 8
NT	9 - 10
SB	11 - 12

3.2.2 Resultados globales de la producción escrita en euskera.

N total	6.682
N competencia	1.699
N chicas	844
N chicos	855
Puntuación mínima	1
Puntuación máxima	12
Puntuación media	7,6
Desviación típica	2,2
Media chicas	8,1
Media chicos	7,1
Nivel IN (%)	10,1
Nivel SF (%)	22,1
Nivel BI (%)	29,4
Nivel NT (%)	28,6
Nivel SB (%)	9,8

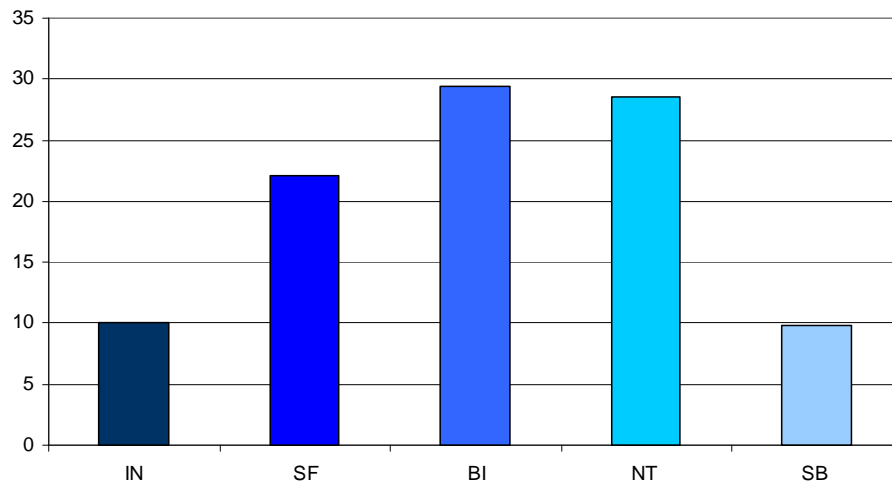
3.2.3 Distribución por niveles

Es muy importante conocer el porcentaje de alumnado en cada uno de los niveles de escritura porque permite precisar las necesidades reales y la extensión con la que se debiera actuar para mejorar el rendimiento en esta competencia.

	Porcentaje por niveles de escritura
Nivel IN (%)	10,1
Nivel SF (%)	22,1
Nivel BI (%)	29,4
Nivel NT (%)	28,6
Nivel SB (%)	9,8

Representación gráfica

Producción de textos en euskera



Aspectos destacables

- El 67,8% de los alumnos y alumnas alcanzan los niveles deseables de BI, NT, o SB , y son capaces de realizar un texto escrito adecuado a su edad.
- En torno al 10% del alumnado requiere medidas especiales por hallarse en el nivel inferior.
- El 22% de los alumnos y alumnas se encuentran en situación intermedia, la producción de textos debe ser mejorada.

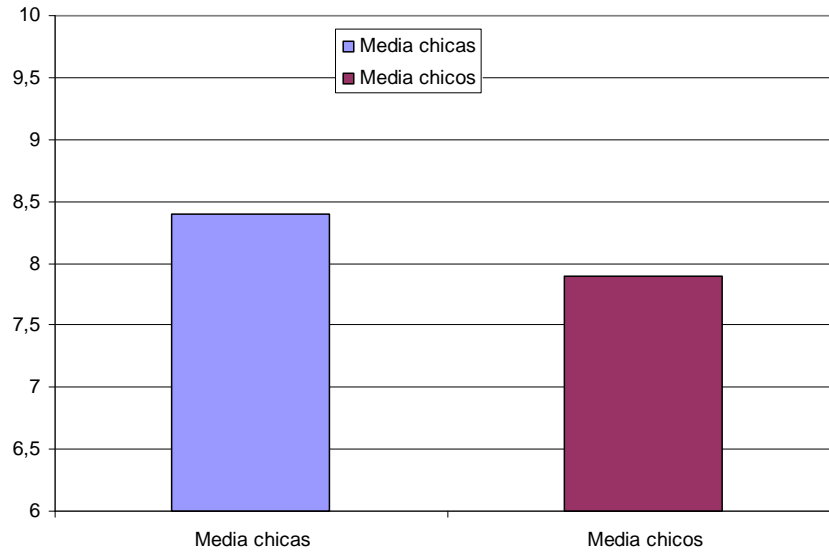
3.2.4 Desagregación por sexos

Las chicas obtienen una puntuación superior a la de los chicos en 1 punto. Esta diferencia es significativa, ya que es superior a 1/3 DT.

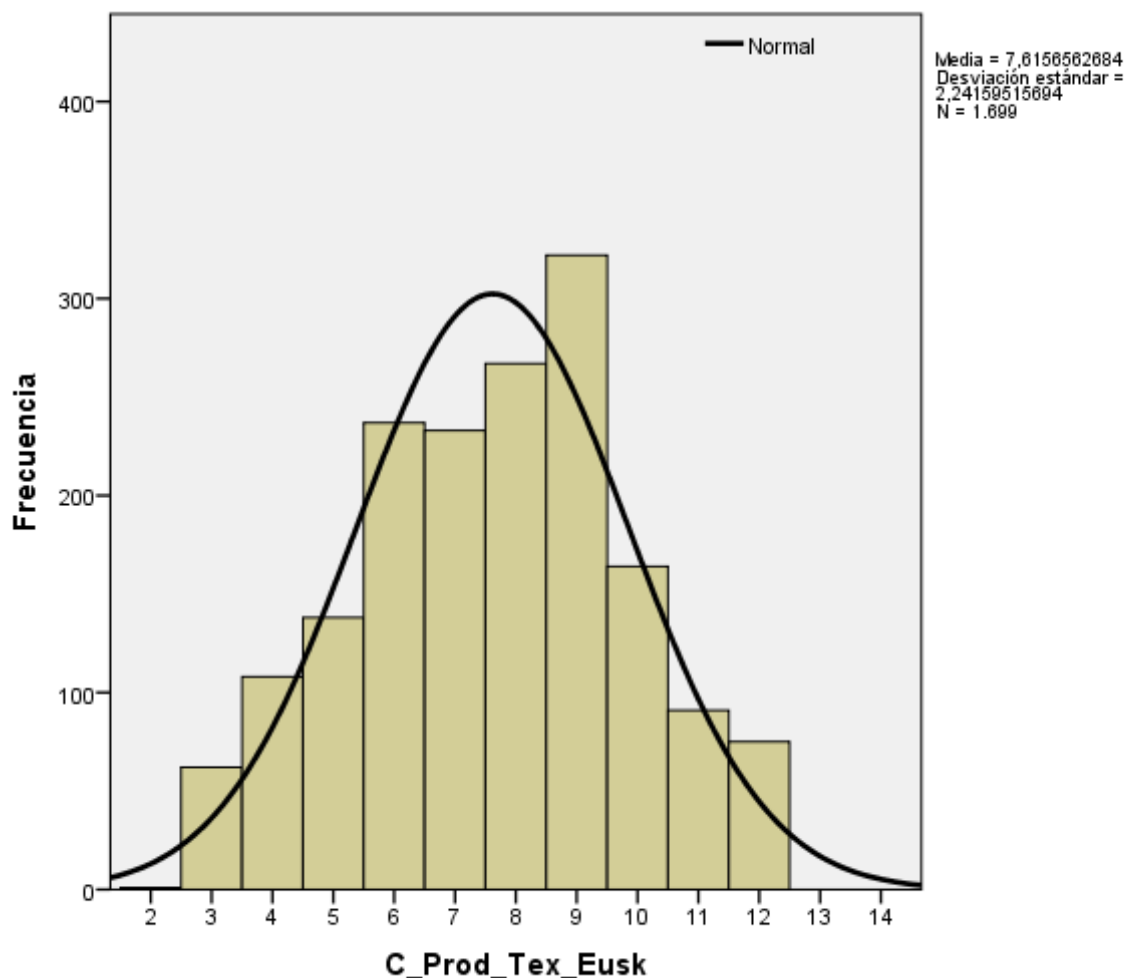
	Puntuación media
Media chicas	8,1
Media chicos	7,1

Representación gráfica por sexos

Producción escrita en euskera



3.2.5 Distribución de las puntuaciones.



Aspectos destacables:

La distribución de puntuaciones comparada con la distribución normal (línea curva) ha resultado:

- Más plana que la normal, esto significa que no hay una gran concentración de puntuaciones entorno a la media. La *Curtosis* es de $-0,577$. El error estándar de la curtosis es de $0,119$.
- Asimétrica negativa, (la cola izquierda es más larga que la cola derecha de la distribución). El coeficiente de asimetría de Fisher = $-0,118$, y su error estándar de $0,059$.

4. Competencia matemática

4.1. Nº de ítems, puntuación, tipología y % de aciertos

La prueba se ha realizado en dos partes diferentes. La primera antes del recreo, y la segunda después del descanso del recreo. La primera parte de la prueba constaba de 15 ítems, siendo el primero de ellos un ejercicio de cálculo mental en el que el alumno debía de realizar 6 operaciones mentales. La segunda parte de la prueba tenía de 12 ítems. En total la prueba tenía 27 ítems.

Del total de 27 ítems, 20 han sido valorados con 1 punto, 5 con 2 puntos y 2 con 3 puntos, admitiendo en estos casos la puntuación parcial.

Las tareas se que abordaron con los 27 ítems se relacionan con los diferentes procesos matemáticos fijados en el marco de la evaluación individualizada. En la tabla siguiente se muestran varias características de los ítems de la prueba: *tipología (abierto o cerrado), puntuación máxima asignada, índice de dificultad y proceso evaluado*

El orden de los ítems en la tabla es el mismo que en el cuadernillo de la prueba

Nº ítem	Abierto/ Cerrado	Puntuación máxima	Índice dificultad: % de acierto	Proceso evaluado *
1	A	3	66,59	Resolución
2	C	1	77,26	Comprensión
3	A	1	39,85	Razonamiento
4	A	2	87,89	Resolución
5	A	1	71,82	Resolución
6	A	2	77,46	Razonamiento
7	A	1	65,47	Resolución
8	A	1	66,84	Resolución
9	A	1	72,87	Resolución
10	A	1	64,19	Resolución
11	A	1	55,09	Resolución
12	C	1	66,52	Resolución
13	A	2	77,97	Razonamiento
14	A	1	64,70	Razonamiento
15	A	1	91,93	Razonamiento
16	C	1	70,00	Resolución
17	C	1	47,09	Razonamiento
18	A	2	57,50	Resolución
19	A	1	76,76	Razonamiento

20	C	1	68,38	Resolución
21	A	1	58,92	Resolución
22	A	1	51,54	Resolución
23	A	3	56,49	Razonamiento
24	A	1	67,79	Resolución
25	C	1	71,52	Comprensión
26	C	1	70,15	Comprensión
27	A	2	67,63	Razonamiento
TOTAL		36		

4.2. Definición numérica de los niveles

La asignación a un nivel requiere alcanzar una puntuación comprendida en el intervalo correspondiente a ese nivel según se indica en la tabla siguiente:

	Competencia matemática Intervalos de puntuación
Nivel IN	0 – 14
Nivel SF	15 – 19
Nivel BI	20 – 24
Nivel NT	25 – 30
Nivel SB	31 - 36

4.3. Los ítems: información, adscripción a niveles y ejemplos.

Los alumnos del mismo nivel tienden a contestar bien las preguntas hasta una determinada dificultad y fallan en otras consideradas difíciles para ellos, de modo que éstas nos informan de los procesos y tareas que no dominan y que podrían ser objeto de reflexión en el proceso de enseñanza-aprendizaje.

Por ejemplo, el ítem 15 ha resultado fácil en general, con un índice de acierto del 91,93%. Se trata de ítem asociado al proceso de razonamiento. El ítem 3 plantea una situación en la que se debe de trasladar un dato a la recta numérica, que solo los alumnos más competentes resuelven bien.

Cada ítem tiene un grado de dificultad según el porcentaje de alumnos que lo responde correctamente y al mismo tiempo a cada ítem se asocia un índice de discriminación

(correlación corregida ítem-total), que nos informa sobre la medida en que responder correctamente a ese ítem está relacionado con un buen resultado en el conjunto de la prueba. El índice de discriminación debe ser positivo, y también significa que los alumnos que lo han respondido correctamente tendrán en general una puntuación media total superior a aquellos que lo han respondido mal.

La tabla siguiente muestra el índice de discriminación de los diferentes ítems de la prueba:

Competencia matemática	
Ítem nº	Índice de discriminación
1	,627
2	,366
3	,461
4	,331
5	,458
6	,384
7	,433
8	,357
9	,368
10	,436
11	,546
12	,406
13	,320
14	,406
15	,236
16	,398
17	,185
18	,407
19	,239
20	,406
21	,492
22	,498
23	,573
24	,381
25	,294
26	,361
27	,329

Ejemplo de ítem de nivel de Notable. Ítem nº 5.

5.- Escribe la matrícula de este coche teniendo en cuenta que:

- Es un número de 4 cifras
- La cifra de las decenas es 3
- La cifra de los millares es el doble que las decenas
- Las otras cifras son 1



Tipo	Abierta
Solución	6 1 3 1
Puntuación	1
Proceso matemático	Resolución
Nivel de competencia	Notable
El % de acierto en el Nivel NT	84,38
El % de acierto	71,82
Índice de discriminación	0,458

4.4. Resultados globales

Tabla de estadísticos (competencia en Matemáticas)

N total	6.682
N competencia	6.281
N chicas	3.124
N chicos	3.157
Puntuación mínima	1
Puntuación máxima	36
Puntuación media	24,2
Desviación típica	7,0
Media chicas	23,5
Media chicos	25
Nivel IN (%)	10,8
Nivel SF (%)	14,5
Nivel BI (%)	20,8
Nivel NT (%)	32,5
Nivel SB (%)	21,4

Aspectos destacables:

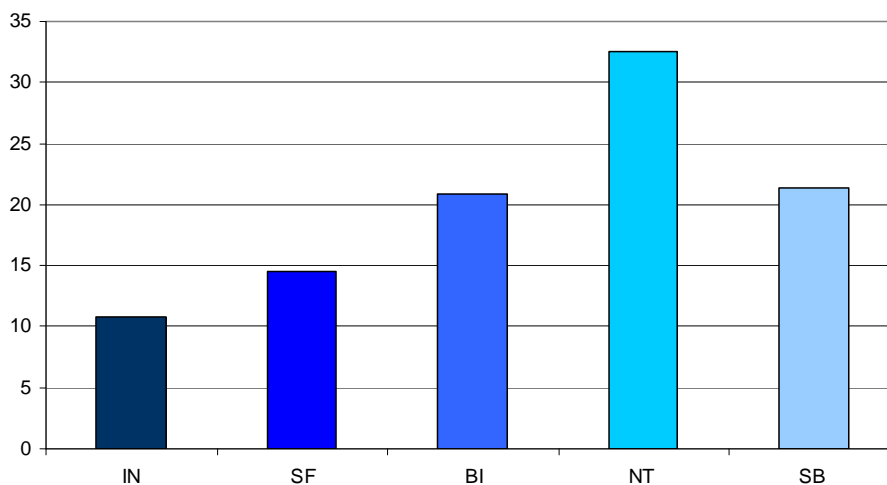
- Hay grandes diferencias entre las puntuaciones individuales, éstas van desde la puntuación máxima de 36 puntos a 1 punto.
- La desviación típica es 7,0 que supone el 28,9 % de la puntuación media, es relativamente grande y significa que las puntuaciones individuales se alejan de la media, la diversidad es grande.

Distribución por niveles

Es muy importante conocer el porcentaje de alumnado en cada uno de los niveles de competencia porque permite precisar necesidades reales y la extensión con la que se debiera actuar para mejorar el rendimiento en esta competencia.

	Porcentaje por niveles
Nivel IN (%)	10,8
Nivel SF (%)	14,5
Nivel BI (%)	20,8
Nivel NT (%)	32,5
Nivel SB (%)	21,4

Competencia Matemática



Aspectos destacables

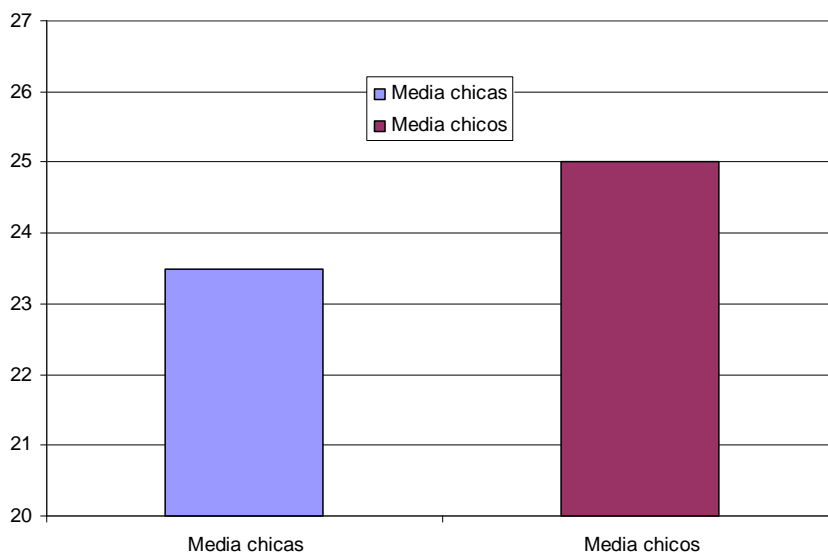
- Siete de cada diez alumnos o alumnas alcanzan los niveles BI, NT, o SB, y son capaces de realizar los procesos matemáticos que corresponden a su edad.
- Uno de cada diez, se halla en nivel inferior y requiere medidas especiales.

Desagregación por sexos

Los chicos obtienen una puntuación superior a la de las chicas en 1,5 puntos. Esta diferencia supone el 21,4% de la DT, y al ser menor que el 25%, puede considerarse ligera.

	Puntuación media
Media chicas	23,5
Media chicos	25

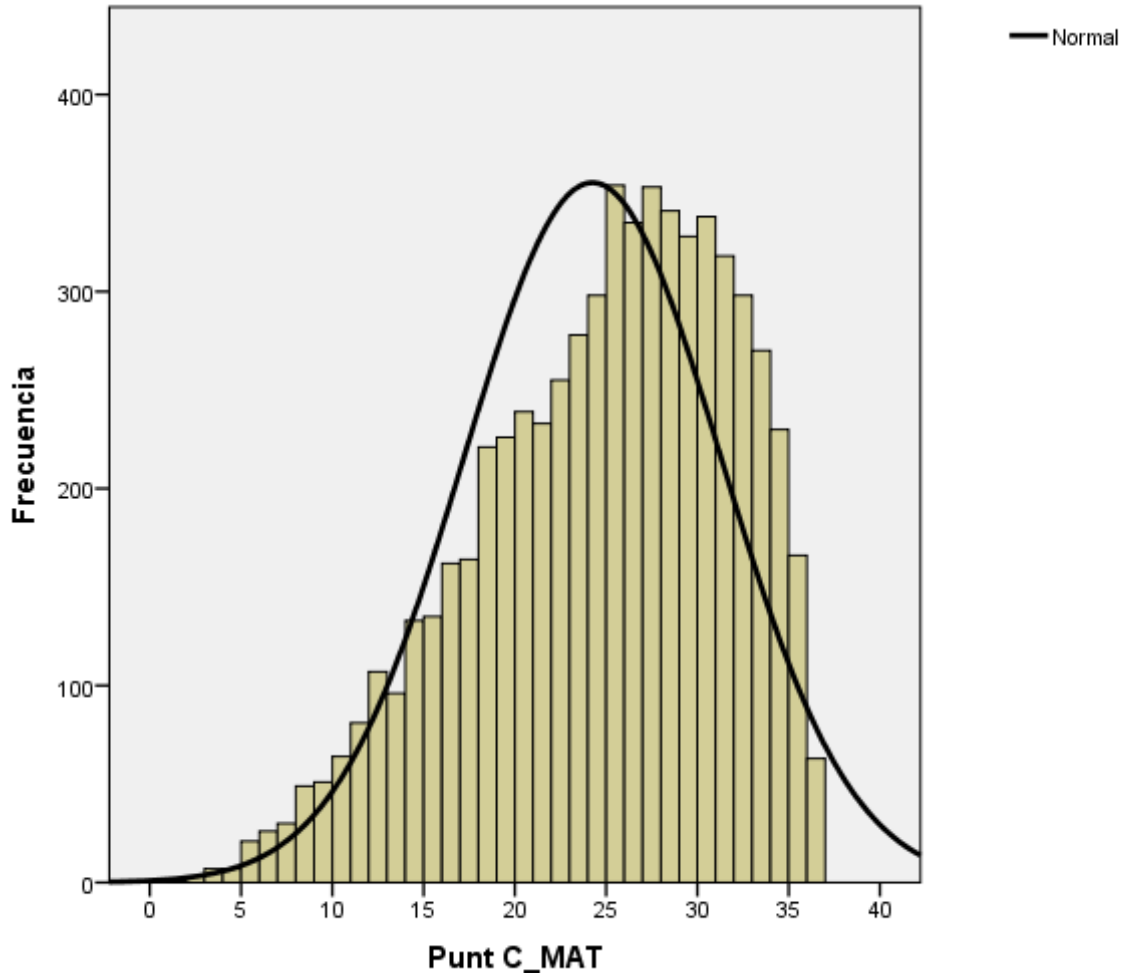
Representación gráfica



Competencia Matemática		
Desagregación del porcentaje por niveles y por sexo.		
	Chicas	Chicos
Nivel IN (%)	12,58	8,96
Nivel SF (%)	15,33	13,59
Nivel BI (%)	22,86	18,66
Nivel NT (%)	31,21	34,02
Nivel SB (%)	18,02	24,77

4. 5. Distribución de las puntuaciones

En la gráfica se representa la distribución de las puntuaciones globales obtenidas por los alumnos y alumnas:



Aspectos destacables:

La distribución de puntuaciones comparada con la distribución normal (línea curva) ha resultado:

- Menos apuntalada o más plana que la normal, hay menor concentración de puntuaciones en torno a la media. *Curtosis* = - 0,357. El error estándar de la curtosis es de 0,062
- Asimétrica negativa, (la cola izquierda es más larga que la cola derecha de la distribución). El coeficiente de asimetría de Fisher = -0,538, y su error estándar de 0,031.

5. Competencia lingüística en inglés

Para todo el alumnado, la competencia de inglés ha constado de una prueba “Competencia lectora en inglés” que se ha realizado en dos partes con un descanso en el medio. Esta prueba ha valorado las destrezas de “listening, Reading and writing”.

Para el alumnado que en el presente curso 2014/2015 cursaba el programa PAI (Programa de Aprendizaje de Inglés), además de la prueba anterior, se les ha realizado una evaluación de la destreza oral, que fue valorada entre 0 y 10 puntos. Esta evaluación la realizaron técnicos del Departamento de Educación del Servicio de Idiomas.

En el primer caso, la puntuación global en Competencia Lingüística en Inglés es la que el alumno ha obtenido en la prueba escrita.

En el segundo caso, para los alumnos PAI, la puntuación global en Competencia Lingüística en Inglés se obtiene a partir de las puntuaciones en la prueba escrita y en la prueba oral, otorgándoles un peso del 60% y del 40% respectivamente.

El número de alumnos evaluados en esta competencia ha sido el siguiente:

	Nº Alumnos
Sin programa PAI	5.367
Programa PAI	894
Total	6.261

5.1. Competencia lectora en inglés: N° de ítems, puntuación, tipología y % de aciertos

La prueba constaba de dos partes diferenciadas. La primera la han realizado los alumnos antes del recreo, y la segunda parte la han realizado tras el descanso del recreo.

La primera parte de la prueba ha estado integrada por preguntas de tres destrezas: comprensión oral, “Listening”, con 9 preguntas, comprensión escrita, “Reading”, con 7 preguntas y escritura, “Writing”, concretada en la tarea realizar una descripción de los osos pandas.

La segunda parte de la prueba ha estado integrada por preguntas de dos destrezas: comprensión escrita, “Reading” con 7 preguntas, y escritura “Writing” concretada en la tarea de escribir unas frases cortas sobre su rutina diaria en un día de clase.

Estas tres destrezas lingüísticas tienen diferentes pesos en la puntuación total de la prueba, según se indica en la tabla siguiente:

Destrezas evaluadas	Peso en la puntuación total %
Listening	12,2
Reading	47,3
Writing	40,5

Las tareas que se abordaron en las 33 preguntas se relacionan con los diferentes procesos fijados en el marco de la evaluación individualizada. En la tabla siguiente se muestran varias características de los ítems de la prueba: *tipología (abierto o cerrado), puntuación máxima asignada, índice de dificultad y proceso evaluado*.

Competencia lectora en inglés					
	Nº ítem	Abierto/ Cerrado	Puntuación pesada máxima	Índice dificultad: % de acierto	Proceso evaluado
Listening	1	A	1	73,01	Búsqueda de Inform
	2	A	1	70,50	Búsqueda de Inform
	3	A	1	65,61	Búsqueda de Inform
	4	A	1	69,19	Búsqueda de Inform
	5	A	1	49,07	Búsqueda de Inform
	6	A	1	48,55	Búsqueda de Inform
	7	A	1	46,11	Búsqueda de Inform
	8	A	1	71,39	Búsqueda de Inform
	9	A	1	67,94	Búsqueda de Inform
Reading 1	10	A	2	94,44	Búsqueda de Inform
	11	A	2	87,31	Búsqueda de Inform
	12	A	2	89,01	Búsqueda de Inform
	13	A	2	64,98	Búsqueda de Inform
	14	A	2	61,53	Búsqueda de Inform
	15	A	2	65,89	Búsqueda de Inform
	16	A	2	53,79	Búsqueda de Inform
Writing 1	17	A	3	74,69	Presentación
	18	A	3	75,48	Ortografía
	19	A	3	58,51	Estructuras gramat
	20	A	3	68,24	Relevancia y Coherencia
	21	A	3	64,88	Vocabulario

Reading 2	22	C	3	80,47	Búsqueda de Inform
	23	C	3	82,91	Búsqueda de Inform
	24	C	3	87,75	Búsqueda de Inform
	25	C	3	75,39	Búsqueda de Inform
	26	C	3	52,84	Búsqueda de Inform
	27	C	3	62,00	Búsqueda de Inform
	28	C	3	71,79	Búsqueda de Inform
Writing 2	29	A	1	80,07	Interpretación
	30	A	1	67,18	Interpretación
	31	A	1	75,41	Interpretación
	32	A	9	56,15	Estructuras gramat y Ortografía
	33	A	3	36,01	Extensión
Total			74		

5.2 Definición numérica de los niveles

La asignación a un nivel requiere alcanzar una puntuación comprendida en el intervalo correspondiente a ese nivel según se indica en la tabla siguiente:

	Competencia lingüística en Inglés	
	Intervalos de puntuación	
	Competencia lectora	Destreza oral
Nivel IN	0 – 29	0 – 2
Nivel SF	30 – 39	3 – 4
Nivel BI	40 – 51	5 – 6
Nivel NT	52 – 64	7 – 8
Nivel SB	65 - 74	9 - 10

5.3. Los ítems: información, adscripción a niveles y ejemplos.

Los alumnos del mismo nivel tienden a contestar bien las preguntas hasta una determinada dificultad y fallan en otras consideradas difíciles para ellos, de modo que éstas nos informan de los procesos y tareas que no dominan y que podrían ser objeto de reflexión en el proceso de enseñanza-aprendizaje.

Por ejemplo, el ítem 10 ha resultado muy fácil, con una media del 94,4% de los alumnos que han contestado correctamente, por otro lado el ítem 33 solo lo realizan los alumnos más competentes.

Cada ítem tiene un grado de dificultad según el porcentaje de alumnos que lo responde correctamente y al mismo tiempo a cada ítem se asocia un índice de discriminación (correlación corregida ítem-total), que nos informa sobre la medida en que responder correctamente a ese ítem está relacionado con un buen resultado en el conjunto de la prueba. El índice de discriminación debe ser positivo, y también significa que los alumnos que lo han respondido correctamente tendrán en general una puntuación media total superior a aquellos que lo han respondido mal.

La tabla siguiente muestra la adscripción de los ítems a los niveles de competencia, pero debe interpretarse de manera cualitativa y orientativa, pues no siempre se cumplen las dos condiciones anteriores y es necesario aceptar cierta flexibilidad. Las preguntas que admiten respuestas parcial y completa se adscriben a diferentes niveles cuando permiten profundizar en el dominio o amplitud del proceso evaluado, como en el caso de los ejercicios de Writing.

El grado de dificultad, el índice de discriminación y el carácter abierto/cerrado del ítem juegan un papel decisivo en la adscripción del ítem a un nivel de competencia.

La tabla siguiente muestra el índice de discriminación de los diferentes ítems de la prueba:

Competencia lectora en inglés		
	Nº ítem	Índice de discriminación
Listening	1	,285
	2	,246
	3	,186
	4	,298
	5	,091
	6	,135
	7	,084
	8	,270
	9	,277
Reading 1	10	,240
	11	,462
	12	,470
	13	,575
	14	,580
	15	,479
	16	,524
Writing 1	17	,602
	18	,552

	19	,699
	20	,712
	21	,650
Reading 2	22	,399
	23	,409
	24	,415
	25	,395
	26	,333
	27	,372
	28	,434
Writing 2	29	,514
	30	,489
	31	,565
	32	,663
	33	,526

Ejemplo de ítem de competencia SB. Ítem nº 32.

32.- Now it's your turn to write about you !

My school day

- I get up at..... and before I go to school I have to get prepared !
- I
- I

- At school I
- I
- I

- After school I
- I
- I



Item		0, 1, 2, or 3
33.	Extension	

En el ítem 32 los alumnos debían completar 9 frases acerca de su rutina diaria en un día de clase, y en los ítems 29, 30, y 31 se les daban las frases claves para completar este ítem.

En cambio en el ítem 33 se valoraba la extensión del alumno en la redacción de la frase por encima de la frase clave dada en el ítem anterior. El criterio de corrección del ítem 33 ha sido:

Nº 33 Marking criteria	
Points	Answer
0	Others.
1	Extends in 1 or 2 sentences - With a maximum of 1 spelling and/or grammar mistake.
2	Extends in 3 to 5 sentences - With a maximum of 2 spelling and/or grammar mistakes
3	Extends in 6 to 8 sentences - With a maximum of 4 spelling and/or grammar mistakes

Únicamente los alumnos más competentes (Nivel SB) han obtenido 2 puntos o más en este ítem.

Tipo	Abierta
Puntuación	2 ó 3
Proceso lector	Extensión
Nivel de competencia	SB
El % de acierto en el Nivel SB	75,7
El % de acierto	34
Índice de discriminación	0,526

5.4. Resultados globales. Competencia lectora en inglés

Tabla de estadísticos

N total	6.682
N competencia	6.261
N chicas	3.120
N chicos	3.141
Puntuación mínima	3
Puntuación máxima	74
Puntuación media	50,0
Desviación típica	14,4
Media chicas	51,4
Media chicos	48,5
Nivel IN (%)	10,4
Nivel SF (%)	13,9
Nivel BI (%)	24,3
Nivel NT (%)	34,0
Nivel SB (%)	17,4

Aspectos destacables

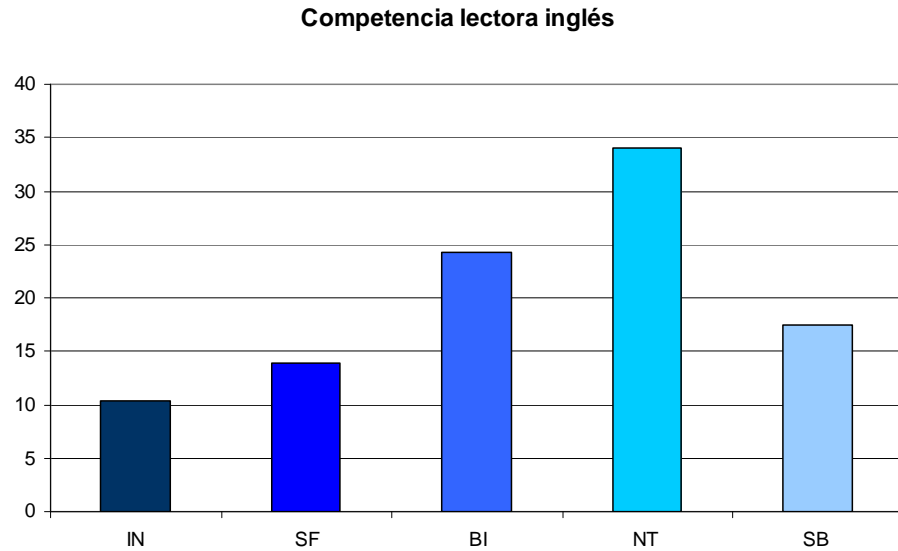
- Hay grandes diferencias entre las puntuaciones individuales, éstas van desde la máxima de 74 puntos a 3 puntos.
- La desviación típica es 14,4 que es el 28,8 % de la puntuación media, lo que significa que las puntuaciones individuales se alejan de la media, la diversidad es grande.

Distribución por niveles

Es muy importante conocer el porcentaje de alumnado en cada uno de los niveles de competencia porque permite precisar necesidades reales y la extensión con la que se debiera actuar para mejorar el rendimiento en esta competencia.

	Porcentaje por niveles
Nivel IN (%)	10,4
Nivel SF (%)	13,9
Nivel BI (%)	24,3
Nivel NT (%)	34,0
Nivel SB (%)	17,4

Representación gráfica



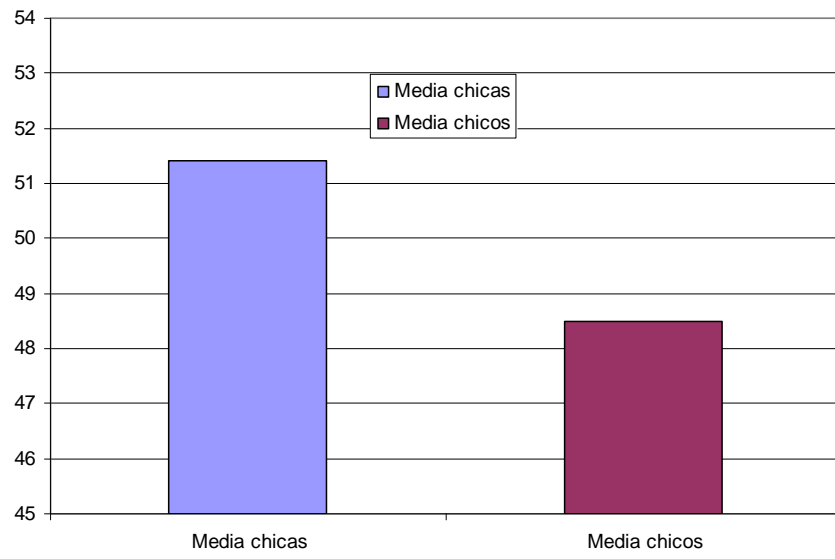
Aspectos destacables:

- El 75% de los alumnos alcanzan el Nivel deseable de BI, NT o SB. Son capaces de realizar los procesos lingüísticos que corresponden a su edad.
- Uno de cada diez, requiere medidas especiales por hallarse en el nivel inferior.
- Algo más del 10%, se encuentran en situación intermedia, hacen parte de las tareas propias del nivel escolar.

Desagregación por sexos

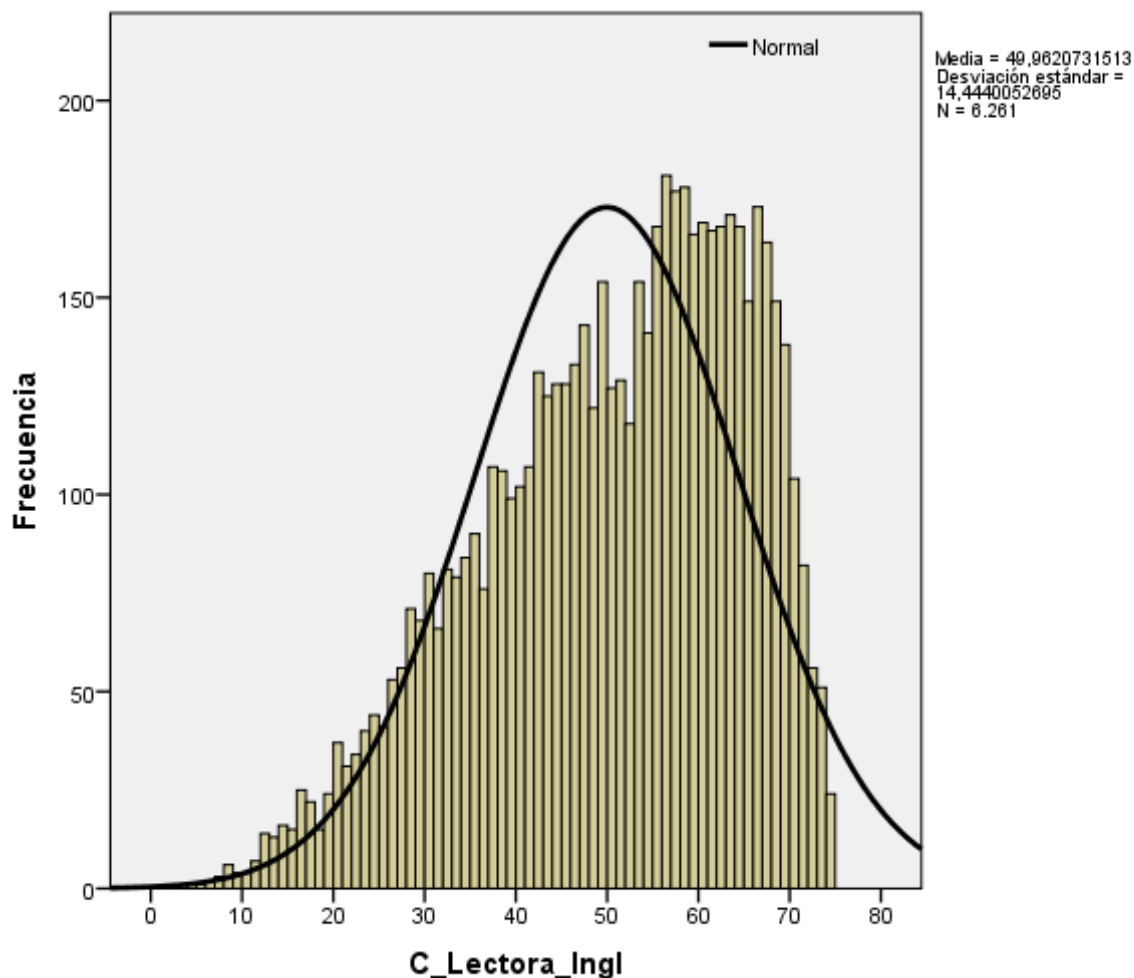
Las chicas obtienen una puntuación superior a la de los chicos en 2,9 puntos. Esta diferencia puede considerarse leve, ya que es inferior al 1/4 de la DT.

	Puntuación media
Media chicas	51,4
Media chicos	48,5



5.5. Distribución de las puntuaciones

En la gráfica se representa la distribución de las puntuaciones globales obtenidas por los alumnos y alumnas



Aspectos destacables:

La distribución de puntuaciones comparada con la distribución normal (curva) ha resultado:

- Menos apuntada o más plana que la normal, hay menor concentración de puntuaciones en torno a la media. *Curtosis* = -0,452. El error estándar de la *curtosis* es 0,062
- Asimétrica negativa, (la cola izquierda es más larga que la cola derecha de la distribución). El coeficiente de asimetría de Fisher = -0,536, y su error estándar de 0,031.

6. Variable socioeconómica y cultural (ISEC)

Teniendo en cuenta que un alumno que se encuentra en tercer curso de educación primaria, no tiene la madurez necesaria para contestar un cuestionario socio económico y social, el Departamento de Educación determinó que para el presente curso el ISEC de centro se calcularía con una media de los datos de los tres últimos años. Este cálculo se realizó ponderando en función del número de alumnos, el dato de ISEC obtenido en las tres pasadas evaluaciones de diagnóstico realizadas al alumnado de cuarto curso de Educación Primaria.

6.1 EI ISEC

La finalidad principal del cuestionario es la recogida de información para construir el índice socioeconómico y cultural (ISEC). Este índice tiene en cuenta las mismas variables empleadas en los estudios internacionales como el Proyecto PISA y en las evaluaciones generales de diagnóstico realizadas por el Instituto Nacional de Evaluación Educativa en colaboración con las Comunidades Autónomas.

Las variables para elaborar el índice son:

1. El nivel de estudios de los padres (se tiene en cuenta el más alto de cualquiera de los padres).
2. La ocupación laboral de los padres (se tiene en cuenta la categoría más alta de cualquiera de los padres).
3. Las posesiones en casa de diferentes elementos (pregunta 12 del cuestionario). Se han tomado las cuatro siguientes: *Un ordenador portátil; Un ordenador de sobremesa; Enciclopedias, libros de consulta, que te ayudan en el estudio y Revistas especializadas (informática, naturaleza, literatura, etc.)*
4. Número de libros de lectura que tienen en casa.

En las pasadas convocatorias se ha dado el mismo peso a las cuatro variables anteriores, y las puntuaciones asignadas a los alumnos se han transformado en una

distribución normal de media 0 y desviación típica 1, siendo entonces 0 la media de Navarra. A cada centro se ha asignado el valor del ISEC resultado de la media de su alumnado.

En esta edición al asignar a cada centro la media ponderada de sus tres últimas convocatorias, ha resultado un ISEC con una media de 0,0074 y una DT de 0,511.

Los centros tienen valores del ISEC comprendidos entre -1,78 y +1,03 lo que pone de manifiesto una amplia variabilidad en cuanto a las condiciones socioeconómicas medias de los centros.

En todos los estudios de evaluación se viene constatando que existe una moderada correlación entre el rendimiento en las pruebas y el nivel sociocultural de los alumnos. En este informe se dan las correlaciones entre las puntuaciones medias y el valor medio del ISEC de los centros para cada competencia, así como las gráficas de regresión entre esas variables. Del análisis de las gráficas de regresión, se obtienen los siguientes resultados generales:

- Los índices de correlación entre el rendimiento y el ISEC indican que el ISEC y el rendimiento guardan una cierta correlación.

Índice correlación ISEC - Competencia	
Competencia	Índice de correlación
Lectora castellano	0,46
Prod. textos castellano	0,413
Lectora euskera	0,112
Prod. Textos euskera	0,166
Matemática	0,407
Lectora inglés	0,509

- Las rectas de regresión: rendimiento-ISEC tienen pendiente positiva lo que significa que a medida que el ISEC aumenta también lo hace el rendimiento medio. La intensidad del efecto esperado varía de una competencia a otra: en la escala de 500 puntos cada aumento en una unidad de ISEC está asociado con un aumento de puntuación media del centro en dicha competencia, tanto como indica la pendiente.
- Por ejemplo: en la competencia matemática, un incremento de una desviación típica en el ISEC, pronostica un incremento de 33,99 puntos en dicha competencia.

Pendiente recta regresión	
Competencia	Pendiente recta
Lectora castellano	32,85
Prod. textos castellano	28,95

Lectora euskera	15,91
Prod. Textos euskera	18,80
Matemática	33,99
Lectora inglés	50,76

- El ISEC explica parte de la varianza o diferencias entre las medias de centros; el porcentaje de la varianza explicada viene dada por el producto: $100 * R^2$, donde R^2 es el coeficiente de determinación en las gráficas de regresión, ese producto es diferente según la competencia:

% Varianza explicada -- R^2	
Competencia	R^2
Lectora castellano	0,205
Prod. textos castellano	0,164
Lectora euskera	0
Prod. Textos euskera	0,015
Matemática	0,162
Lectora inglés	0,255

El ISEC se utiliza como variable predictora, es decir, permite asignar puntuaciones a los centros según el valor de su ISEC y comparar ese valor con el resultado real obtenido. En los informes de centro se ha representado la puntuación del centro en la gráfica de regresión rendimiento-ISEC lo que permite comparar la puntuación obtenida con la predicable según su valor del ISEC. En cuanto a la posición de los centros en dicha gráfica se dan 3 casos diferentes:

- o Centros que están por encima de la recta de regresión: obtienen una media superior a la predicha según su nivel socioeconómico y cultural (ISEC).
- o Centros que están por debajo de la recta: obtienen una media inferior a la predicha según su nivel socioeconómico y cultural (ISEC)
- o Centros que están en la recta: obtienen la puntuación predicha.

La información de estos gráficos permite contextualizar los resultados globales de los centros según las características socioculturales medias de sus alumnos, y permite una comparación más justa de sus resultados con la media de Navarra. Un centro con ISEC > 0 debería obtener una puntuación superior a la media (500 puntos) y para un centro con ISEC < 0 es esperable que obtenga una puntuación inferior a 500 puntos. Pero vemos que no

siempre se cumple esa predicción genérica, puesto que en el rendimiento escolar influyen diversas variables, entre ellas el trabajo personal, las estrategias de estudio, las expectativas familiares, las expectativas de sus profesores, etc.

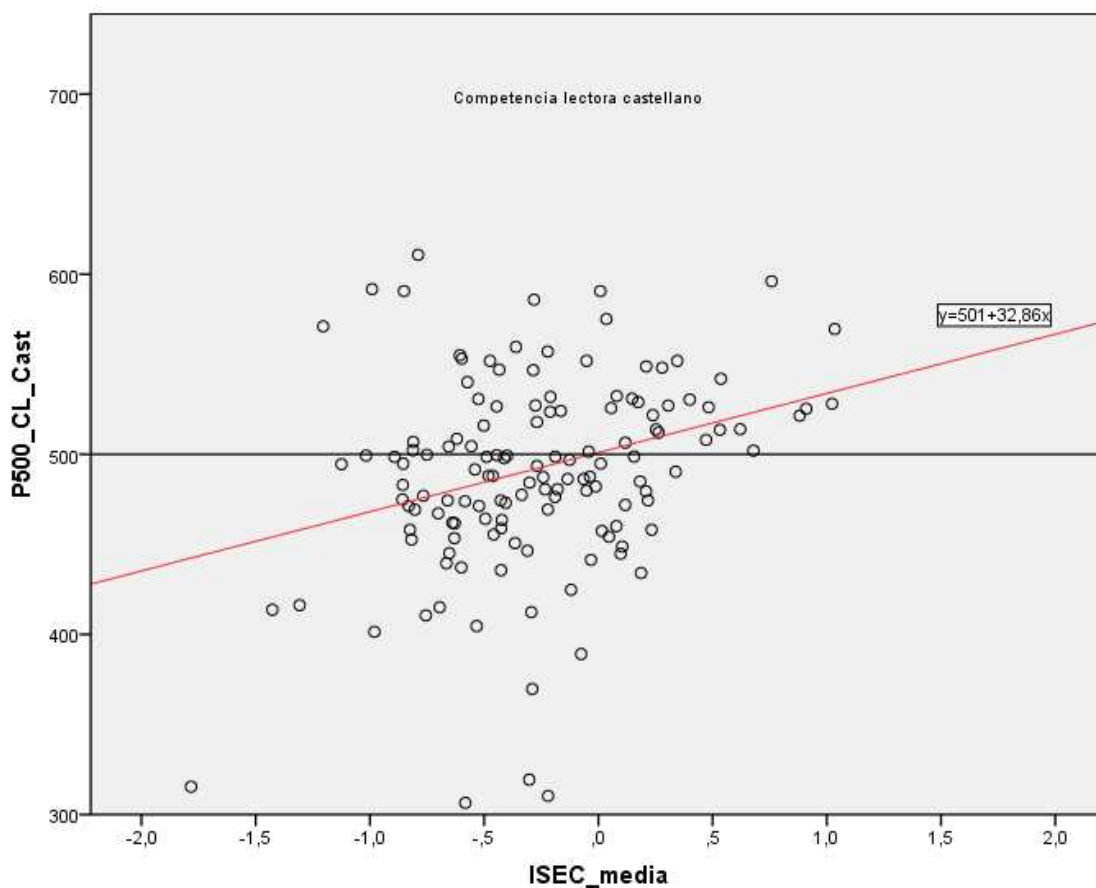
Independientemente del valor del ISEC y de la posición respecto a la recta de regresión ocupada por cada centro, en todos es posible mejorar el resultado obtenido puesto que la relación entre ambas variables no es determinista o funcional, hay otras variables que inciden en el rendimiento del alumnado. A esta conclusión se puede llegar viendo en los gráficos de regresión que centros con el mismo ISEC obtienen resultados diferentes; muestran diferente equidad o capacidad de compensar las desventajas iniciales debidas al menor nivel socioeconómico y cultural de sus alumnos. Indagar qué variables de centro están afectando un uno u otro sentido es una tarea de interés para adoptar medidas de mejora en el propio centro, lo que conduciría a una mejora de todo el sistema educativo.

6.2 Rectas de regresión

Debido a que los centros tienen tamaños muy dispares, desde 1 alumno a 163, los coeficientes de la recta de regresión se han obtenido ponderando los datos de cada centro con el número de alumnos que realizan las pruebas en cada centro en el nivel evaluado. Esta ponderación da representatividad a los coeficientes indicados en las gráficas y por tanto favorecen la obtención de conclusiones fiables.

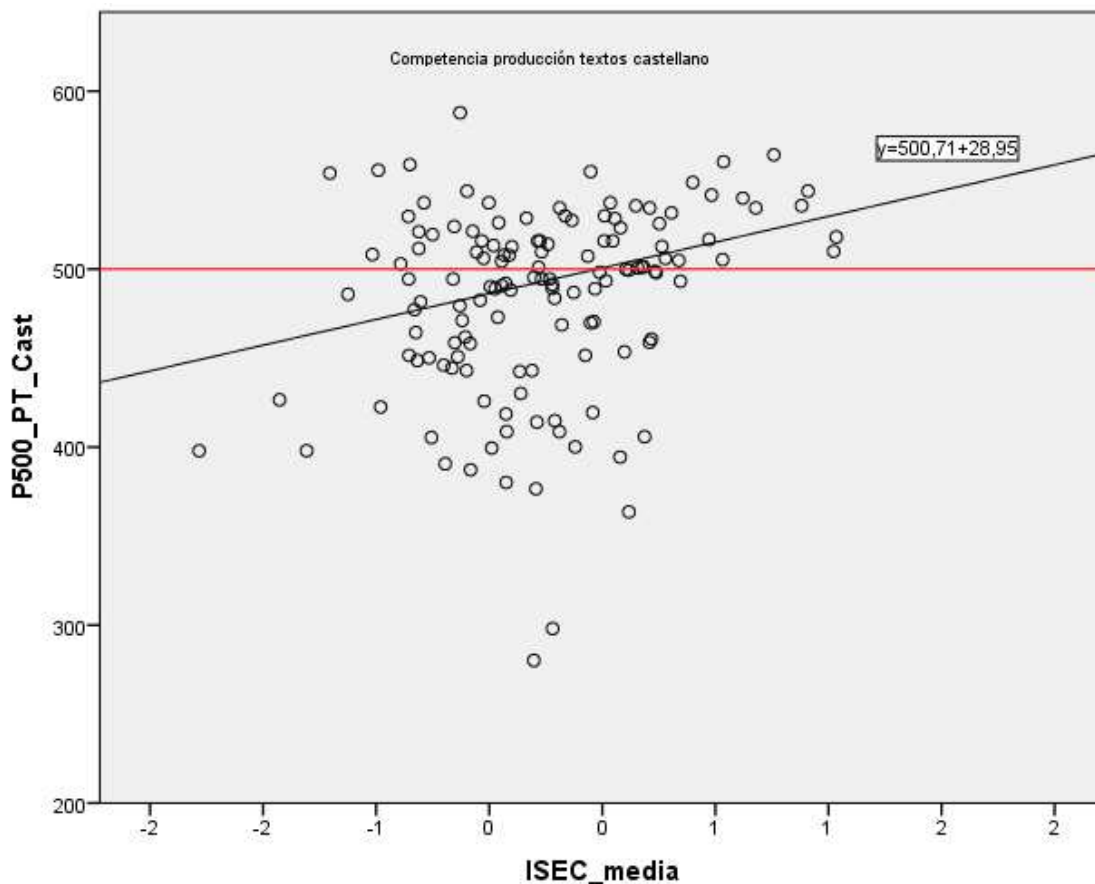
A continuación se exponen las gráficas para cada competencia, en ellas cada punto representa un centro y el punto medio (0-500) corresponde a la media de Navarra

Gráfica regresión puntuación media en Comp. Lectora en castellano por centro



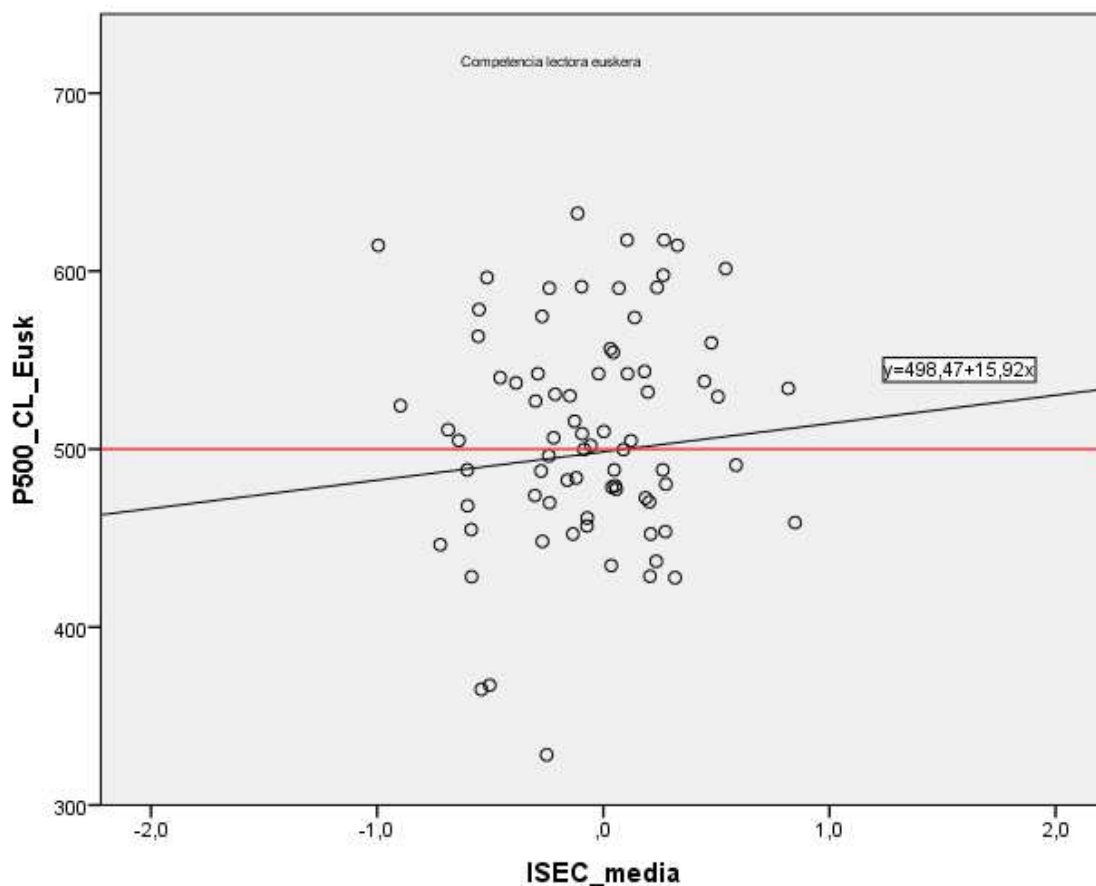
Coefficiente de determinación R^2	0,205
% de varianza explicada $100 \cdot R^2$	20,5%
Gradiente	32,85 puntos/unidad ISEC
Coefficiente de correlación, R	0,46

Gráfica regresión puntuación media en Comp. producción textos en castellano por centro



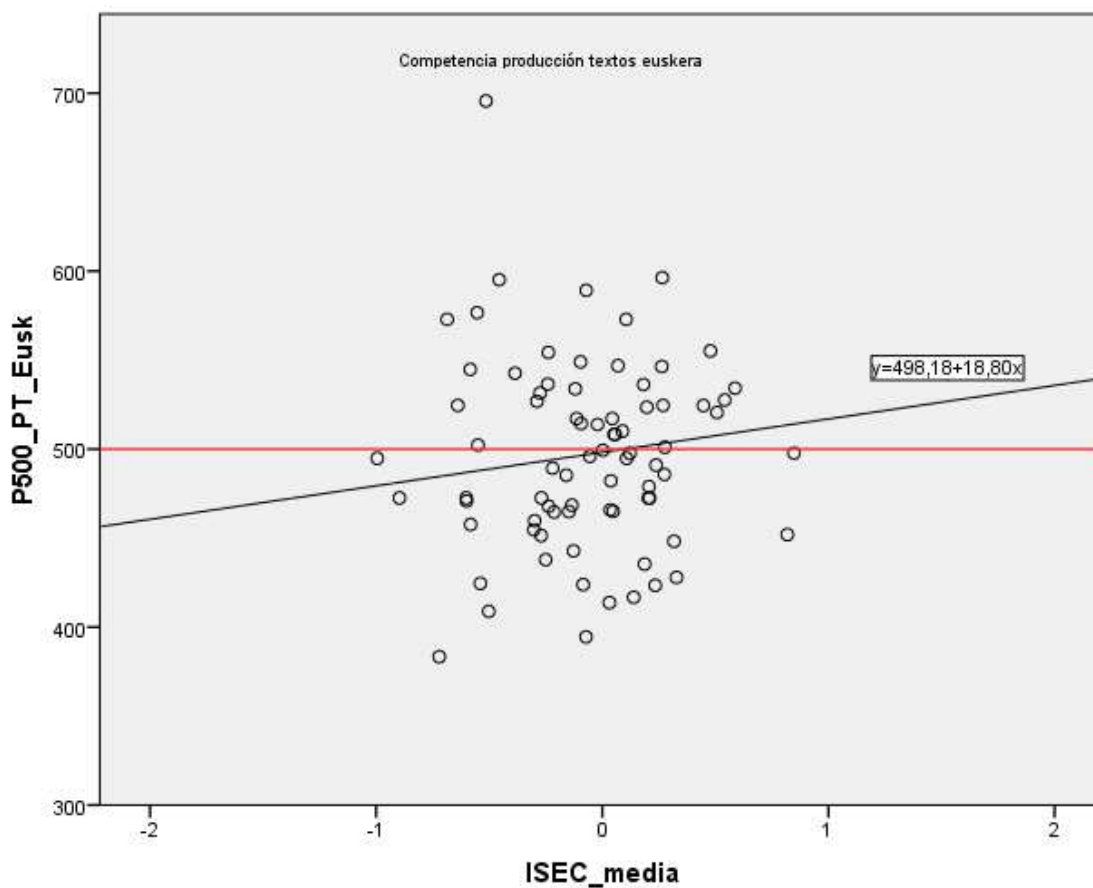
Coefficiente de determinación R^2	0,164
% de varianza explicada $100 \cdot R^2$	16,4%
Gradiente	28,95
Coefficiente de correlación, R	0,413

Gráfica regresión puntuación media en Comp. Lectora en euskera por centro



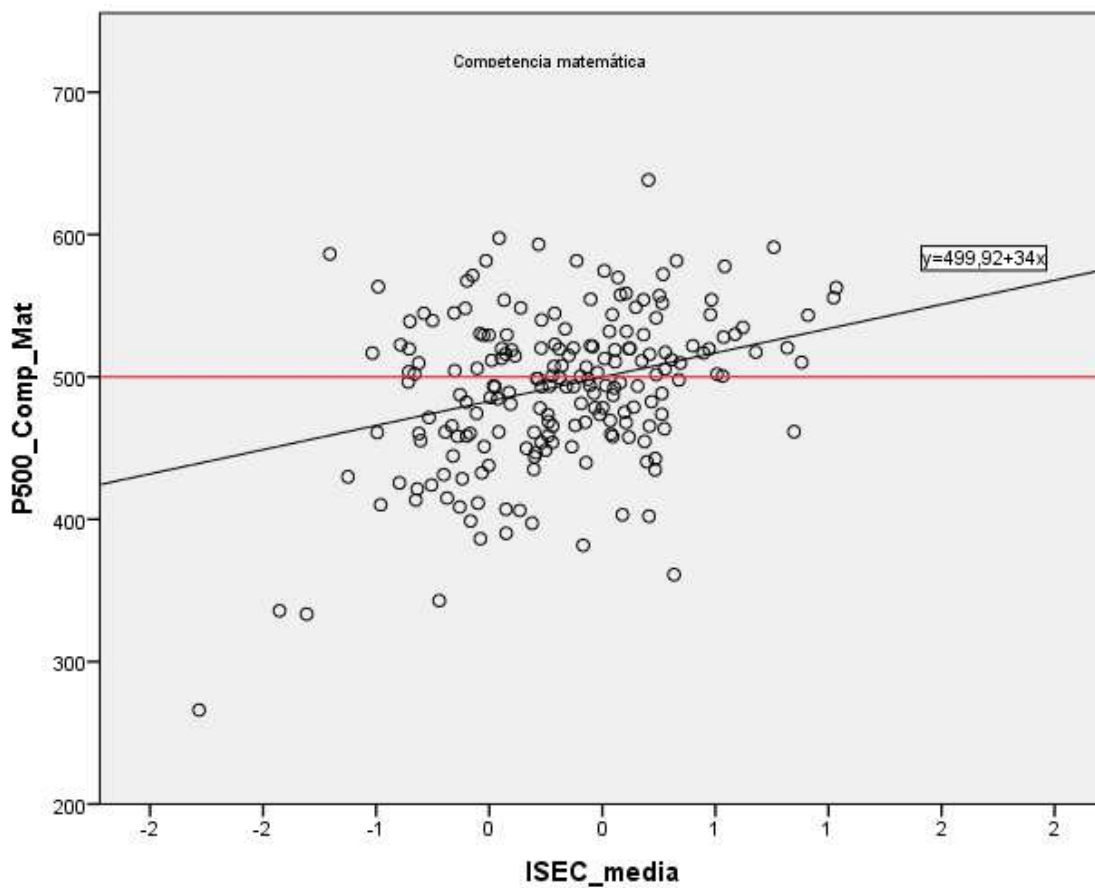
Coeficiente de determinación R^2	-0,001
% de varianza explicada $100 \cdot R^2$	0,1
Gradiente	15,92 puntos/unidad ISEC
Coeficiente de correlación R	0,112

Gráfica regresión puntuación media en Comp. producción textos en euskera por centro



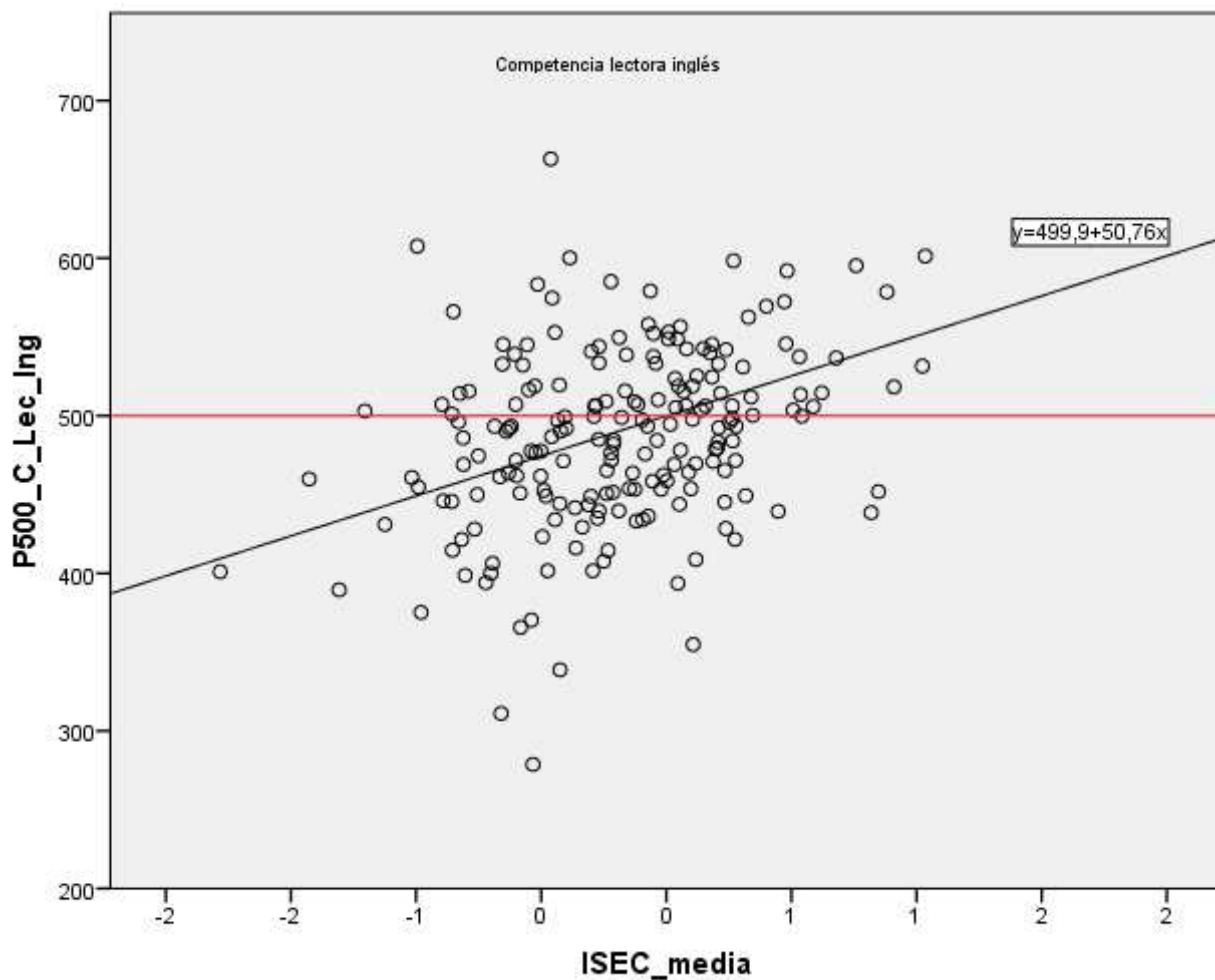
Coefficiente de determinación R^2	0,015
% de varianza explicada $100 \cdot R^2$	1,5%
Gradiente	18,80
Coefficiente de correlación R	0,166

Gráfica regresión puntuación media en C Matemática, por centros



Coeficiente de determinación R^2	0,162
% de varianza explicada $100 \cdot R^2$	16,2%
Gradiente	33,99 puntos/unidad ISEC
Coeficiente de correlación R	0,407

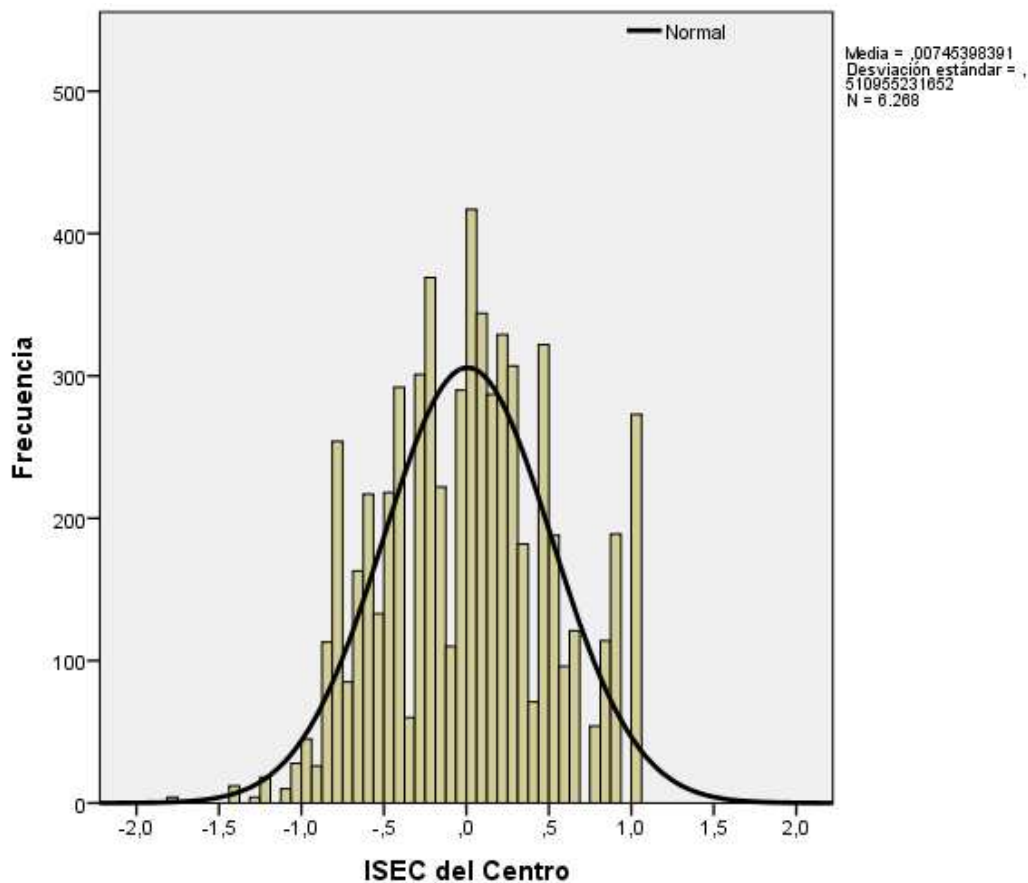
Gráfica regresión puntuación media en C. lectora en Inglés, por centros



Coeficiente de determinación R^2	0,255
% de varianza explicada $100 \cdot R^2$	25,5%
Gradiente	50,76 puntos/unidad ISEC
Coeficiente de correlación R	0,509

6.3 Distribución ISEC

En la gráfica se muestra la distribución del ISEC individual o de alumno.



Estadísticos ISEC	
N	6268
Media	0,007
Desviación estándar	0,511
Varianza	,261
Asimetría	,058
Error estándar de asimetría	,031
Curtosis	-,468
Error estándar de curtosis	,062
Rango	2,82
Mínimo	-1,78
Máximo	1,03

Aspectos destacables

La distribución del ISEC comparada con la distribución curva normal ha resultado:

- Menos apuntada o más plana, hay menor concentración de puntuaciones entorno a la media. *Curtosis = -0,468*
- Simétrica, (las dos colas tienen la misma longitud). *El coeficiente de asimetría de Fisher = 0,058*, prácticamente cero lo que significa simétrica.

*Pamplona - Agosto 2015
Área de Evaluación
Servicio de Inspección
Departamento de Educación del Gobierno de Navarra*