

# **ETAPA BUKAERAKO EBALUAZIOA**

## **Lehen Hezkuntzako 6.a**

### **2015-2016 ikasturtea**

Azken txostena

2016ko abuztua

HEZKUNTZAKO IKUSKAPEN ZERBITZUA  
IKASLEAK EBALUATZEKO ARLOA

## AURKIBIDEA

1. Sarrera.....	3
1.1 Ebaluazioaren izaera zentsala .....	4
1.2. Matrikularen eta parte-hartzearen datuak.....	5
2. Gaztelaniazko hizkuntza gaitasuna.....	6
2.1. Gaztelaniazko irakurmena.....	6
2.1.1 Item kopurua, puntuazioa, tipologia eta erantzun zuzenen ehunekoa .....	6
2.1.2 Irakurmen mailen zenbakizko zehaztapena.....	7
2.1.3 Itemak: informazioa, mailaketa eta adibideak.....	8
2.1.4. Emaizta orokorrak .....	10
2.1.5. Puntuazioen banaketa.....	13
2.2. Gaztelaniazko ekoizpen idatzia .....	14
2.2.1 Mailen zenbakizko zehaztapena.....	15
2.2.2 Gaztelaniazko ekoizpen idatziaren emaitza orokorrak.....	15
2.2.3 Banaketa mailaz maila .....	16
2.2.4 Banaketa, sexuaren arabera .....	17
2.2.5. Puntuazioen banaketa.....	17
3. Hizkuntza gaitasuna euskaraz .....	19
3.1. Euskarazko irakurmena.....	19
3.1.1 Item kopurua, puntuazioa, tipologia eta erantzun zuzenen ehunekoa .....	19
3.1.2 Irakurmen mailen zenbakizko zehaztapena.....	21
3.1.3. Itemak: informazioa, mailaketa eta adibideak.....	21
3.1.4. Emaizta orokorrak .....	24
3.1.5. Puntuazioen banaketa.....	26
3.2. Euskarazko ekoizpen idatzia .....	27
3.2.1 Mailen zenbakizko zehaztapena.....	28
3.2.2. Euskarazko ekoizpen idatziaren emaitza orokorrak.....	28
3.2.3 Banaketa mailaz maila .....	29
3.2.4 Banaketa, sexuaren arabera .....	30
3.2.5. Puntuazioen banaketa.....	31
4. Matematika gaitasuna.....	33
4.1. Item kopurua, puntuazioa, tipologia eta erantzun zuzenen ehunekoa .....	33
4.2. Mailen zenbakizko zehaztapena .....	34
4.3. Itemak: informazioa, mailaketa eta adibideak.....	34
4.4. Emaizta orokorrak.....	36
4. 5. Puntuazioen banaketa .....	39
5. Ingelesezko hizkuntza gaitasuna .....	40
5.1. Irakurmena ingelesez: item kopurua, puntuazioa, tipologia eta erantzun zuzenen ehunekoa.....	41
5.2 Mailen zenbakizko zehaztapena .....	42
5.3. Itemak: informazioa, mailaketa eta adibideak.....	43
5.4. Emaizta orokorrak. Ingelesezko irakurmena.....	46
Estatistikoaren taula.....	46
5.5. Puntuazioen banaketa .....	48
6. Aldagai sozioekonomiko eta kulturala (ISEK).....	50
6.1 ISEKa.....	50
6.2. Erregresio-zuzenak.....	53
6.3. ISEKaren banaketa.....	60

**Oharra:** dokumentuaren gaztelaniazko bertsioan "director, profesor, alumno, aplicador, corrector, tutor y padres" terminoak aipatzen direnean euskaraz "zuzendari, irakasle, ikasle, aplikatzaile, zuzentzaile, tutore eta guraso" terminoak aipatzen dira eta horiek oro gizonezkoak zein emakumezkoak izan daitezke.

## 1. Sarrera

2015-2016 ikasturteko Lehen Hezkuntzako 6.eko etapa bukaerako ebaluazioan irakas-hizkuntzetako hizkuntza gaitasuna, matematika gaitasuna eta ingelesezko hizkuntza gaitasuna landu dira. Probak, erreferentzia gisa, Hezkuntza Ministerioak argitaratutako Lehen Hezkuntzako seigarren ikasmilako ebaluazioaren esparru teorikoan oinarritzen dira. Gaitasun zientifikoko proba ikastetxeen eskura jarri zen Departamentuko webgunearen bidez, hala nahi zuten ikastetxeek barne mailan aplikatu ahal izateko.

Errendimendu probak ebaluazio arloak prestatu ditu, irakasleek taldeka egindako lanetik abiatu. Beraz, kanpokoak izan dira ikastetxeendako, eta ikastetxe guztietan egun beretan aplikatu dira eta aurrez finkaturiko irizpideen arabera zuzendu dira.

Ekainaren hasieran ikastetxeek ikasleen emaitzak jaso zituzten, ikasle bakoitzaren txosten bat egiteko helburuarekin. Txosten horren berri eman zitzaion familiei ikasturtea bukatzean.

Egun beretan, ikastetxeek Educa aplikazioaren bitartez estatistikoaren txosten osoa eskuratu zuten. Hartan honako hauek agertzen dira: batez besteko puntuazioa, desbideratze tipikoa, gaitasun mailaren arabera ikasleen banaketa, itemetan zuzen erantzundakoen ehunekoak, ikastalde bakoitzeko batez besteko puntuazioa eta errendimenduaren eta ISEKaren (aldagai sozioekonomikoa) arteko erregresioaren informazioa. Ebaluaturiko gaitasunaren arabera informazioa tauletan eta grafikoetan eman zen.

Txosten hau aurretik emandako informazioa osatzera dator. Ikuspegi orokorragoa ematen dio, ikasle guztiak eta proben ezaugarriak ardatz gisa harturik. Txosten honetan garrantzi handia du gaitasun mailen esanahiak eta, gainera, item bakoitzean ebaluaturiko prozesua adierazten da. Ikasleen puntuazioaren banaketa islatzen duten histogramak aurkeztu eta banaketa normalarekiko konparazioa egiten da.

Eta ataletako batek ikastetxeen batez besteko errendimenduaren eta ISEKaren batez besteko balioaren arteko korrelazioa aztertzen du. Gaitasun bakoitzari dagokion erregresio-zuzena irudikatzen da eta horri esker ikus daitezke zenbateko inpaktua edo eragina duen aldagai sozioekonomiko eta kulturalak ikastetxeen batez besteko errendimenduan.

## 1.1 Ebaluazioaren izaera zentsala

2015-2016 ikasturtean, Lehen Hezkuntzako 6. ikasmilako matrikula, osotara, 6.686 ikaslekoa izan zen. Ikasle horiei zuzendu zaie etapa bukaerako ebaluazioa.

2015-2016 ikasturtean Lehen Hezkuntzako 6. ikasmilan matrikulatutako ikasle guztiek banakako ebaluazioa egin beharko lukete. Egokitzapen motaren bat behar duten hiru kasu hartu dira aintzat (ondoko 1., 2. eta 3. atalak).

1. **Sarbideko eta antolakuntzako egokitzapenetan** honako hauek sar daitezke: proben formatua eta aurkezpena, proben denbora eta probak egiteko tokia eta banaketa, ingurua (argiteria, akustika...), probak egiteko jarraibideak, erantzunaren forma (baliabide teknologiko egokituak eta irisgarriak...), etab. Kasu hauetan, emaitzak Educa aplikazioan sartuko dira modu normalizatuan.
2. **LHko 6.eko ikasleak, LHko 5.eko Matematika eta Hizkuntza arloei dagozkien ikaskuntzak gainditzeko errekupeazio planak (PR5) egiten ari direnak.** Ikasle hauek probak normaltasunez eginen dituzte eta emaitzak modu normalizatuan sartuko dira Educa aplikazioan.
3. **Curriculumeko atzerapena duten ikasleak eta LHko 6.eko ikasleak, LHko 4.eko edo beheragoko ikasmiletako Matematika eta Gaztelania edo Euskara (D ereduan) arloei dagozkien ikaskuntzak gainditzeko errekupeazio planak (PR) egiten ari direnak.** Ikasle hauek beren gaitasunari edo curriculum-mailari egokitutako ebaluazio probak egin beharko dituzte eta emaitzak ez dira Educa aplikazioan sartuko.

Kasuistika hau duten ikasleek lehen fase batean proba bera egin dezakete, gainerako ikasleek egiten dituzten baldintza berberetan, eta saioa bukatu ondoren bigarren fase batean proba egiten segitu dezakete beharrezkoak dituzten egokitzapenekin. Ikastetxea arduratuko da proba horiek modu pertsonalizatuan egiteaz. Banakako txostena modu pertsonalizatuan idatziko da eta bertan adieraziko dira erdietsitako ikaskuntzako estandarrak eta lortutako ebaluazioa, eta etapako zer ikasmilari dagozkion.

4. Neurririk egokienak hartuko dira proben baldintzak hezkuntza premia bereziak dituzten ikasleen beharrei egokitzeko. Ikasleren batek **curriculum-egokitzapen garrantzitsu** bat ezarrita badu egokitzapen horren arabera eta dagokion mailan ebaluatuko da. Egin beharreko egokitzapenak orientatzaileak eginiko txosten psikopedagogikoan oinarrituko dira eta ikastetxeak ikasle horiek ebaluatzeko prozesuetan egin dituen egokitzapenak erabiliko dira. Kasu hauetan emaitzak ez dira Educa aplikazioan sartuko.

Ikastetxeak (zuzendariak, orientatzaileak, tutoreak, irakasle espezialistak...) aurreikusi eta jarriko ditu behar diren egokitzapenak eta laguntzak, baita egokitutako probak

eginen ere. **Zuzendaritza taldeek** beharrezkoak diren egokitzapenak kontuan izanzen dituzte eta erabili beharreko gune eta denborak egoki **antolatuko dituzte**. Galdera-sorta betetzeko denbora handitzen bada, egokitzapenak dituzten ikasleek proba egiten segitzen ahalko dute, gainerako ikasleek proba bukatu ondoren.

Beren emaitzak EDUCA plataforman sartuak dituzten ikasleen datuak erakusten ditu hurrengo taulak.

Ondoko taulan azaltzen dira izaera zentsala eta egindako ebaluazioaren munta ikusarazten duten datuak:

## 1.2. Matrikularen eta parte-hartzearen datuak

### a) Orokorrak

	Lehen Hezkuntzako 6. ikasmaita	
	Kop.	%
Matrikula, osotara	6.686	100
Emaitzak EDUCAn dituzten ikasleak	6.334	94,74
Emaitzak EDUCAn ez dituzten ikasleak	352	5,26

### b) Ereduen arabera

	A/G eredia		B/D eredia	
	Kop.	%	Kop.	%
Matrikula, osotara	4.845	72,46	1.841	27,54
Proba egin duten ikasleak	4.561	94,14	1.773	96,31

### c) Gaitasunaren arabera

	Proba egin dute Kop.
Gaztelaniazko hizkuntza gaitasuna	6.295
Euskarazko hizkuntza gaitasuna	1.749
Matematikako gaitasuna	6.317
Ingeleseko hizkuntza gaitasuna	5.783

Ebaluazio Zerbitzuko PAI programaren ebaluazioan parte hartu zuten ikastetxeek ingelesezko hizkuntza gaitasuna borondatez aplikatu zezaketen.

## 2. Gaztelaniazko hizkuntza gaitasuna

Probak bi zati izan ditu: irakurmena eta testuak ekoizteko gaitasuna.

Zati bakoitzaren proba goiz desberdin batean egin zen.

Testuak ekoizteko gaitasuna aztertzeko ikastetxeko urtebetetzeen antolamenduari buruzko iritzi artikulua bat idatzi behar izan dute.

Idazlanean funtsezko lau alderdi hauek baloratu dira: egokiera eta aurkezpena, koherentzia, kohesioa eta zuzentasun gramatikala; denek munta bera izan dute puntuazio osoan.

### 2.1. Gaztelaniazko irakurmena.

#### 2.1.1 Item kopurua, puntuazioa, tipologia eta erantzun zuzenen ehunekoa

Irakurketak lau testu edo estimulu izan ditu, eta horietatik irakurmeneko galderak atera ziren. "El Eco" testutik 6 item prestatu ziren eta "Movilidad sostenible" izeneko bigarren testutik, 11 item, "Coche volador" izeneko hirugarren testutik 6 item eta "Sabiduría árabe" izeneko laugarren testutik 6 item.

Osozara izan diren 30 itemetatik 24k puntu 1eko balioa izan dute eta 6k 2 puntukoa.

30 itemei zegozkien atazek etapa bukaerako ebaluazioaren esparruan finkaturiko irakurketa prozesuekin dute lotura.

Itemen zailtasuna ez da beti bera izan; batzuk oso errazak gertatu dira (zuzen ikasleen %93,40k erantzundakoak) eta beste batzuk zailak (ikasleen %19,50ek baino ez dituztenak zuzen erantzun).

Ondoko taulan azaltzen dira gaztelaniazko irakurmen probako itemen ezaugarri zenbait: *tipologia (irekia edo itxia), emandako gehienezko puntuazioa, zailtasun-indizea eta ebaluaturiko prozesua.*

Item zk.	Irekia/ Itxia	Gehienezko puntuazioa	Zailtasun-indizea: Zuzen erantzundakoen %a	Ebaluatutako prozesua
1	Irekia	1	93,4	Informazioa bilatzea
2	Itxia	1	54,0	Interpretazioa
3	Itxia	1	84,8	Informazioa bilatzea
4	Itxia	1	78,3	Interpretazioa

5	Itxia	1	54,5	Ulermen orokorra
6	Itxia	1	68,3	Interpretazioa
7	Itxia	1	77,3	Ulermen orokorra
8	Irekia	1	67,7	Informazioa bilatzea
9	Irekia	2	51,2	Informazioa bilatzea
10	Irekia	2	78,1	Informazioa bilatzea
11	Itxia	1	53,7	Interpretazioa
12	Itxia	1	29,7	Informazioa bilatzea
13	Itxia	1	57,8	Informazioa bilatzea
14	Irekia	1	51,2	Interpretazioa
15	Irekia	1	81,0	Edukiaren gaineko hausnarketa
16	Irekia	1	36,8	Interpretazioa
17	Irekia	2	38,5	Formaren gaineko hausnarketa
18	Itxia	1	80,6	Informazioa bilatzea
19	Irekia	2	77,0	a) Informazioa bilatzea b) Interpretazioa
20	Itxia	1	58,8	Interpretazioa
21	Itxia	1	80,3	Interpretazioa
22	Itxia	1	77,6	Interpretazioa
23	Irekia	2	50,3	<ul style="list-style-type: none"> <li>• Informazioa bilatzea</li> <li>• Edukiaren gaineko hausnarketa</li> </ul>
24	Itxia	1	82,2	Interpretazioa
25	Itxia	1	88,2	Interpretazioa
26	Irekia	2	19,5	Formaren gaineko hausnarketa
27	Irekia	1	90,8	Informazioa bilatzea
28	Irekia	2	38,7	Interpretazioa
29	Itxia	1	84,4	Interpretazioa
30	Itxia	1	73,3	Ulermen orokorra
GUZTIRA		37		

### 2.1.2 Irakurmen mailen zenbakizko zehaztapena

Maila batean sartzeko beharrezkoa da maila horri dagokion tartean dagoen puntuazio globala erdiestea, hurrengo taulan adierazten den bezala:

	Gaztelaniazko irakurmena Puntuazio-tarteak
<b>Gutxiegi</b>	0 – 14
<b>Nahikoa</b>	15 – 18
<b>Ongi</b>	19 – 24
<b>Oso ongi</b>	25 – 29
<b>Bikain</b>	30 - 37

### 2.1.3 Itemak: informazioa, mailaketa eta adibideak.

Maila bereko ikasleek zailtasun maila jakin batera arteko galderak zuzen erantzun ohi dituzte eta beraientzat zailtzat jotzen direnetan huts egin ohi dute. Hortaz, azken horiek adierazten digute zein prozesu eta lan diren menderatzen ez dituztenak, eta ondorioz, zeren gainean hausnar daitekeen irakaskuntza-ikaskuntza prozesua doitzeko.

Item bakoitzak zailtasun-maila bat du, item hori zuzen erantzuten duten ikasleen ehunekoaren arabera eta, aldi berean, item bakoitza diskriminazio-indize batekin lotzen da (itemaren eta guztizkoaren arteko korrelazio zuzendua) eta horrek erakusten digu item hori zuzen erantzutea zenbateraino loturik dagoen proba osoan emaitza ona lortzearekin. Diskriminazio-indizeak positiboa behar du izan eta horrek esan nahi du itema zuzen erantzun duten ikasleek oro har oker erantzun duten ikasleek baino batez besteko puntuazio handiagoa izanen dutela.

Zailtasun-maila, diskriminazio-indizea eta itemaren izaera irekia/itxia garrantzitsuak dira item bat gaitasun maila bati lotzeko orduan.

Ondoko taulak probako itemen diskriminazio-indizea erakusten du:

<b>Gaztelaniazko irakurmena</b>	
<b>Item zk.</b>	<b>Diskriminazio-indizea</b>
1	,224
2	,342
3	,179
4	,268
5	,399
6	,323
7	,172
8	,311
9	,375
10	,418
11	,332
12	,348
13	,312
14	,385
15	,244
16	,339
17	,452



18	,227
19	,286
20	,272
21	,172
22	,240
23	,546
24	,257
25	,271
26	,328
27	,271
28	,466
29	,338
30	,250

**BI (bikain) gaitasun mailako item baten adibidea.**

Halakoa da 12. itema, 0 edo 1 puntuko balorazioa izan dezakeena.

**12. En las aceras señalizadas (con línea discontinua o chapas metálicas)...**

- A. Las bicicletas tienen preferencia en toda la acera.
- B. Las bicicletas tienen preferencia en la parte señalizada.
- C. Las bicicletas tienen prioridad si tocan el timbre.
- D. Los peatones tienen prioridad en toda la acera.



<b>Mota</b>	Itxia
<b>Erantzuna</b>	D
<b>Puntuazioa</b>	Puntu bat
<b>Irakurketa prozesua</b>	Informazioa bilatzea
<b>Gaitasun maila</b>	Bikain
<b>Zuzen erantzundakoen ehunekoa, BI mailan</b>	66,28
<b>Zuzen erantzundakoen ehunekoa, osotara</b>	29,7
<b>Diskriminazio-indizea</b>	0,348

## 2.1.4. Emaitza orokorrak

**Estatistikoaren taula (gaztelaniazko irakurmena)**

<b>Kop. osoa</b>	6.686
<b>Gaitasun proben kopurua</b>	6295
<b>Neska kop.</b>	3003
<b>Mutil kop.</b>	3292
<b>Puntuaziorik txikiena</b>	1
<b>Puntuaziorik handiena</b>	37
<b>Batez besteko puntuazioa</b>	23,11
<b>Desbideratze tipikoa</b>	6,15
<b>Nesken batez bestekoa</b>	23,78
<b>Mutilen batez bestekoa</b>	22,50
<b>GU maila (%)</b>	8,94
<b>NA maila (%)</b>	14,15
<b>ON maila (%)</b>	33,80
<b>OO maila (%)</b>	26,61
<b>BI maila (%)</b>	16,49

### **Alderdi azpimarragarriak:**

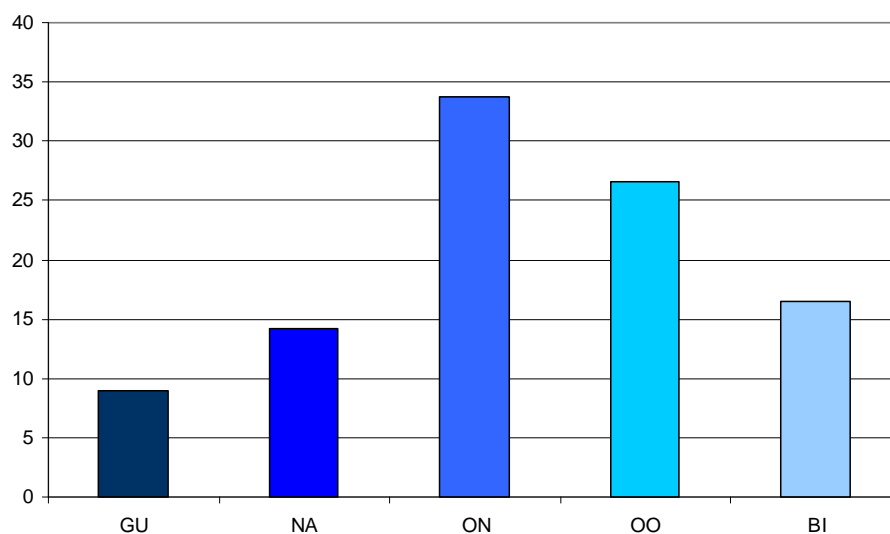
- Alde handiak daude norbanakoen puntuazioen artean: puntuaziorik handiena 37 puntukoa izan da eta txikiena 1 puntukoa.
- Desbideratze tipikoa 6,15ekoa da, hau da, batez besteko puntuazioaren %26,61; balio ertain-altua da eta horrek esan nahi du ikasleen puntuazioak dezente aldentzen direla batez bestekotik.

### **Banaketa mailaz maila**

Oso garrantzitsua da gaitasun maila bakoitzean dagoen ikasleen ehunekoa jakitea, horren arabera zehaztu daitezkeelako benetako beharrianak eta gaitasun horretako errendimendua hobetzeko egin beharreko lanaren dimentsioa.

<b>GU maila (%)</b>	8,94
<b>NA maila (%)</b>	14,15
<b>ON maila (%)</b>	33,80
<b>OO maila (%)</b>	26,61
<b>BI maila (%)</b>	16,49

### **Irudikapen grafikoa Gaztelaniazko hizkuntza gaitasuna**



### **Alderdi azpimarragarriak**

- Ikasleen hiru laurdenek baino gehixeagok (%76,9) erdietsi dituzte desiratutako mailak (ON, OO eta BI), eta gai dira beren adinari dagozkion irakurketa prozesuak gauzatzeko.
- 10 ikasletik ia 1ek neurri bereziak behar ditu, beheko mailan dagoelako.

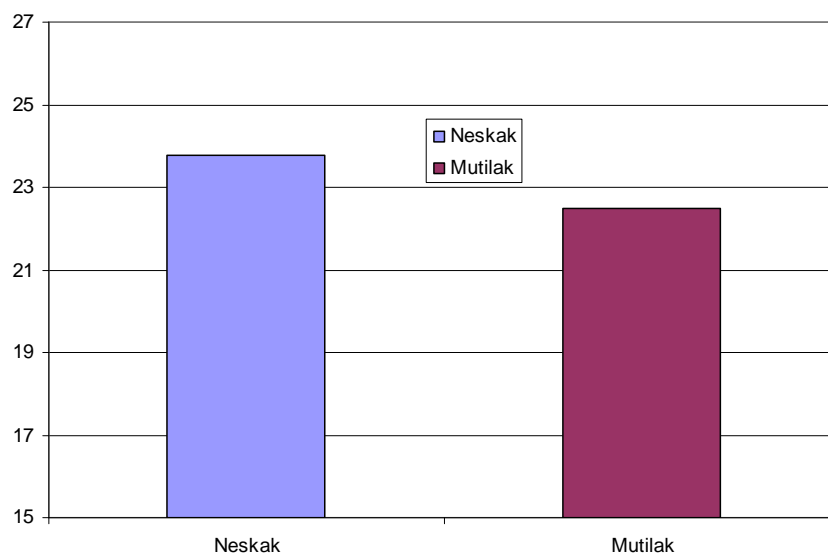
### Banaketa, sexuaren arabera

Neskek mutilek baino 0,6 puntu gehiago erdietsi dute. Alde hori arina dela esan daiteke, desbideratze tipikoaren 1/4 baino txikiagoa baita.

	Batez besteko puntuazioa
Nesken batez bestekoa	23,78
Mutilen batez bestekoa	22,50

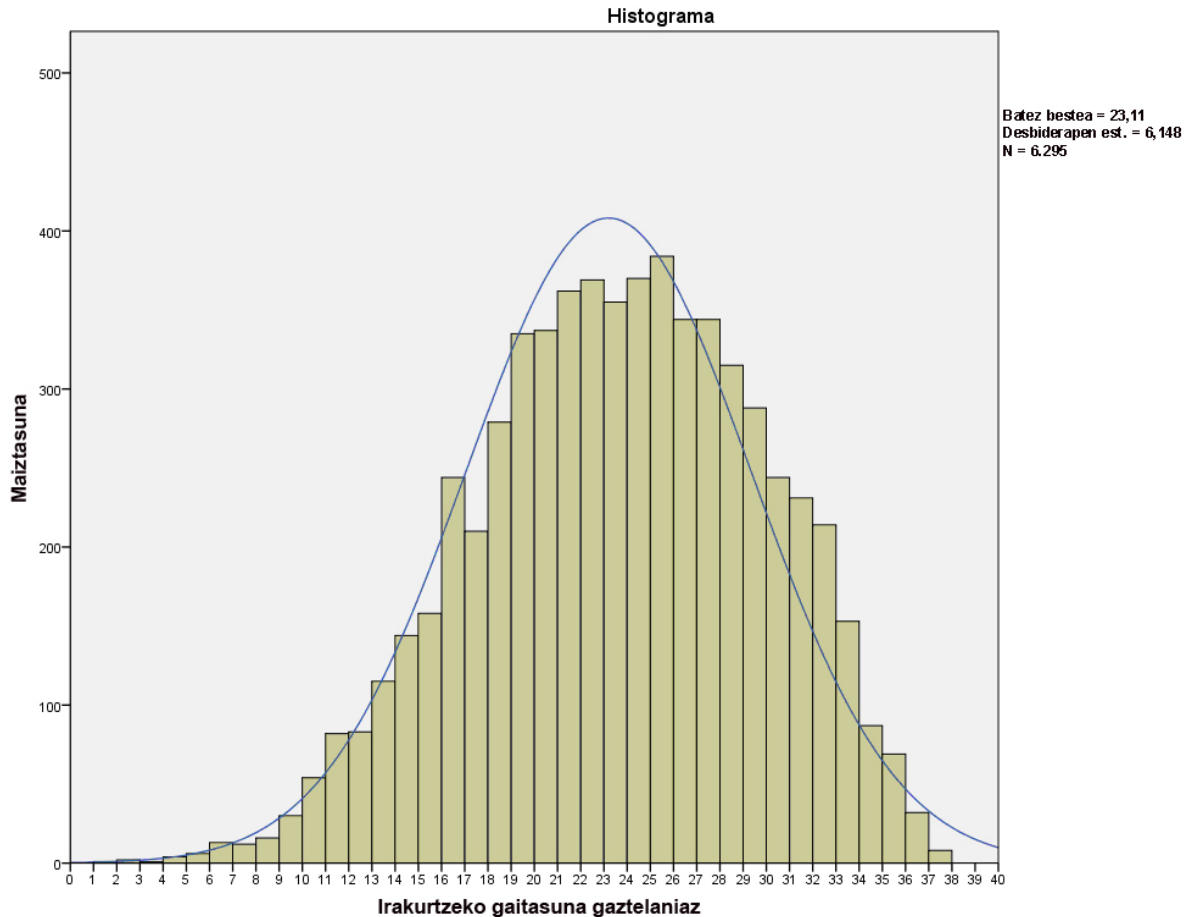
### Irudikapen grafikoa sexuka

#### Gaztelaniazko irakurmena



## 2.1.5. Puntuazioen banaketa

Grafikoan irudikatzen da ikasleek lorturiko puntuazio globalen banaketa:



### Alderdi azpimarragarriak:

Puntuazioen banaketa honelakoa izan da banaketa normalarekin (lerro kurbatua) alderatuta:

- Ez da normala bezain zorrotza edo normala baino lauagoa da; puntuazioen pilaketa handiagoa da batez bestekoaren inguruan. *Kurtosia* -0,404 da. Kurtosiaren errore estandarra 0,062 da.
- Asimetriko negatiboa (banaketaren ezkerreko muturra eskuinekoa baino luzeagoa da). Fisherren asimetria koefizientea -0,222 da, eta haren errore estandarra 0,031.

## 2.2. Gaztelaniazko ekoizpen idatzia

Ikasleen ekoizpen idatzian ezinbesteko lau alderdi hauek baloratu dira: *Egokiera eta aurkezpena, istorioaren koherentzia, kohesioa eta zuzentasuna*. Puntuazioak emateko ebaluazio irizpideak ondoko hauek izan dira:

Alderdi bakoitzari zenbakizko puntuazio bat eman zaio, puntu 1 eta 4 puntu artean.

	1. puntuazioa	2. puntuazioa	3. puntuazioa	4. puntuazioa
<b>Egokiera eta aurkezpena</b>	Zeharo eskasa etapa bukaerarako. Ekoizpena ez dator bat eskatutako lanarekin, erregistro desegokia darabil (arrunkeriak, behar ez diren lagunarteko esamoldeak), gaizki aurkeztua dago edo letrak testuaren ulermena zailtzen du.	1. eta 3. puntuazioen artean maila ertaina erakutsi du. 3. mailako eskakizunetako hiru bete ditu.	Etapa bukaerarako maila egokia du. Etapa bukaerako mailaren baldintzak hauek dira: <ul style="list-style-type: none"> <li>▪ Eskatu zaion lana egin du, xedeari eta luzerari dagokionez.</li> <li>▪ Komunikazio egoerarako egokia den erregistroa erabili du.</li> <li>▪ Ekoizpena txukun eta espazioaren banaketa egokiarekin (izenburua, marjinak...) aurkeztu du.</li> <li>▪ Letra argia eta ulergarria da.</li> </ul>	Lehen Hezkuntzako curriculumeko ikaskuntzako estandarren arabera maila bikaina du. 3. puntuazioko lau baldintzak betetzen ditu eta testua egiteko orduan irudimena eta orijinaltasuna erakutsi ditu.
<b>Koherentzia</b>	Zeharo eskasa etapa bukaerarako. Testuak ez du zentzu orokorrik, ez ditu errespetatzen eskatutako testu generoaren oinarritzko ezaugarriak, adierazpenean erakusten duen argitasun gabeziak zaildu egiten du testuaren ulermena, arrazoirik gabeko jauzi eta omisioak daude.	1. puntuazioaren eta 3. puntuazioaren arteko maila du. 3. mailako eskakizunetako hiru bete ditu.	Etapa bukaerarako maila egokia du. Etapa bukaerako mailaren baldintzak hauek dira: <ul style="list-style-type: none"> <li>▪ Ekoizpenak zentzu orokorra du, gai baten inguruan antolatzen da.</li> <li>▪ Eskatutako testu generoaren oinarritzko ezaugarriak errespetatu ditu.</li> <li>▪ Aski argitasunez egin du azalpena (paragrafoa-ideia) eta beharrezko informazioa sartu du.</li> <li>▪ Gaiari dagokionez progresioa dago, baina badaude gehienez ere bi jauzi edo omisio, progresio orokorra eragozten ez dutenak.</li> </ul>	Lehen Hezkuntzako 6.eko curriculumeko ikaskuntzako estandarren arabera maila bikaina du. 3. puntuazioko baldintzak betetzen ditu eta, gainera, testu generoaren <b>berezo ezaugarriak</b> errespetatu ditu, argitasunez egin du azalpena, ez dago jauzi edo omisiorik eta bukaera ez du tarrapataka egin.
<b>Kohesioa</b>	Zeharo eskasa etapa bukaerarako. Oinarritzko puntuazio akatsak ditu (perpauak bereizteko ez du erabiltzen ez punturik ezta komarik ere enumerazioetan, galdera eta harridura ikurrak modu desegokian erabili ditu), ohiko lokailuak gaizki erabili ditu edo ez ditu erabili, hizkera errepikakorra darabil.	1. puntuazioaren eta 3. puntuazioaren arteko maila du. 3. mailako eskakizunetako bi bete ditu.	Etapa bukaerarako maila egokia du. Etapa bukaerako mailaren baldintzak hauek dira: <ul style="list-style-type: none"> <li>▪ Puntuazioa (puntua, koma, puntua eta koma, bi puntuak, gidoia, galdera eta harridura ikurrak, parentesia, etenpuntuak) zaindu ditu, nahiz eta gehienez ere bi akats izan ditzakeen.</li> <li>▪ Testua kohesionatzeko ohikoak diren lokailuak erabili ditu.</li> <li>▪ Beharrezkoak ez diren errepikapenak ekiditeko zenbait mekanismo badarabil (sinonimoak, izenordainak, substantibazioa...).</li> </ul>	Lehen Hezkuntzako 6.eko curriculumeko ikaskuntzako estandarren arabera maila bikaina du. 3. puntuazioko baldintzak betetzen ditu eta, gainera, <b>lokailu egokiak</b> eta hizkera askotarikoa darabiltza.

<b>Zuzentasuna</b>	Zeharo eskasa etapa bukaerarako. Hiru ortografia akats baino gehiago egin ditu, komunztadura akatsak egin ditu, aditz denborak oker erabili ditu eta gehienez ere emendiozko perpaus koordinatuak darabiltza.	1. puntuazioaren eta 3. puntuazioaren arteko maila du. 3. mailako eskakizunetako hiru bete ditu.	Etapa bukaerarako maila egokia du. Etapa bukaerako mailaren baldintzak hauek dira: <ul style="list-style-type: none"> <li>▪ Oinarrizko ortografia menderatu du, nahiz eta hiru akats ortografiko ere egin ditzakeen.</li> <li>▪ Genero eta numero komunztadura egokitasunez aplikatu ditu, nahiz eta akats bat ere izan dezakeen.</li> <li>▪ Aditz denborak egoki erabili ditu, nahiz eta bi akats ere izan ditzakeen.</li> <li>▪ Ongi eraturiko mendeko hiru perpaus erabili ditu, gutxienez.</li> </ul>	Lehen Hezkuntzako 6.eko curriculumeko ikaskuntzako estandarren arabera maila bikaina du.  3. puntuazioko baldintzak bete ditu eta, gainera, ez du ortografia akatsik eta morfosintaxia menderatu du, Lehen Hezkuntzako 6. mailakoa izateko.
--------------------	---	--	---	---

### 2.2.1 Mailen zenbakizko zehaztapena

Ikasleak maila jakin batean sartzeko ekoizpen idatziko ariketaren 1., 2. eta 3. itemetan erdietsitako puntuazio zuzenen batura begiratzen da. Taula honen arabera esleitzen zaie maila.

	Gaztelaniazko idazmena Puntuazio-tarteak
<b>GU</b>	0 - 6
<b>NA</b>	7 - 8
<b>ON</b>	9 - 11
<b>OO</b>	12 - 14
<b>BI</b>	15 - 16

### 2.2.2 Gaztelaniazko ekoizpen idatziaren emaitza orokorrak.

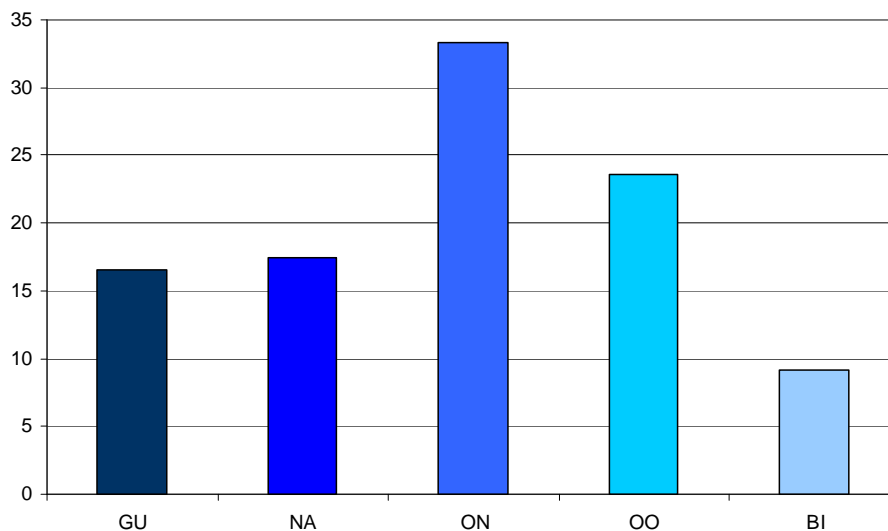
<b>Kop. osoa</b>	6.686
<b>Gaitasun proben kopurua</b>	4533
<b>Neska kop.</b>	2184
<b>Mutil kop.</b>	2349
<b>Puntuaziorik txikiena</b>	2
<b>Puntuaziorik handiena</b>	16
<b>Batez besteko puntuazioa</b>	9,91
<b>Desbideratze tipikoa</b>	3,23
<b>Nesken batez bestekoa</b>	10,60
<b>Mutilen batez bestekoa</b>	9,26
<b>GU maila (%)</b>	16,52
<b>NA maila (%)</b>	17,41
<b>ON maila (%)</b>	33,29
<b>OO maila (%)</b>	23,56
<b>BI maila (%)</b>	9,22

### 2.2.3 Banaketa mailaz maila

Oso garrantzitsua da idazmeneko maila bakoitzean dagoen ikasleen ehunekoa jakitea, horren arabera zehaztu daitezkeelako benetako beharrianak eta gaitasun horretako errendimendua hobetzeko egin beharreko lanaren dimentsioa.

	Idazmen maila bakoitzeko ehunekoa
GU maila (%)	16,52
NA maila (%)	17,41
ON maila (%)	33,29
OO maila (%)	23,56
BI maila (%)	9,22

*Irudikapen grafikoa*



#### Alderdi azpimarragarriak

- Ikasleen %66k erdietsi ditu nahi izatekoak diren ON, OO eta BI mailak eta, beraz, gai dira haien adinerako egokia den testu bat idazteko.
- Ikasleen %16,52k neurri bereziak behar dituzte, beheko mailan daudelako.
- Ikasleen %17,41 tarteko egoeran dira, testuen ekoizpena hobetu beharra dute.



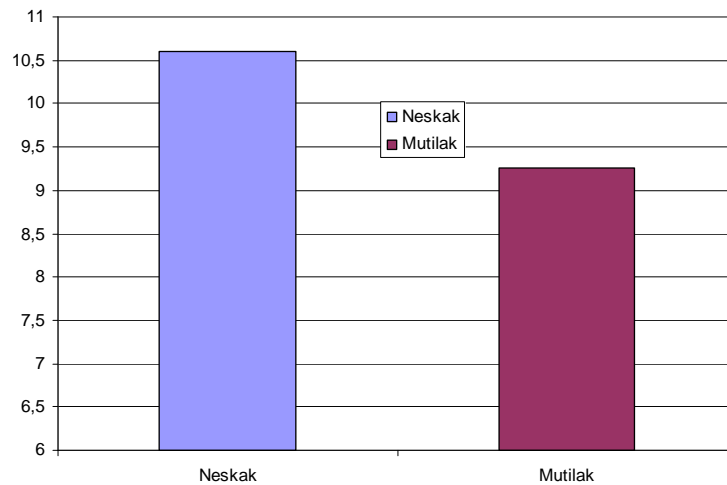
### 2.2.4 Banaketa, sexuaren arabera

Neskek mutilek baino 1,34 puntu gehiago erdietsi dute. Alde esanguratsua da, desbideratze tipikoaren 1/3 baino handiagoa baita.

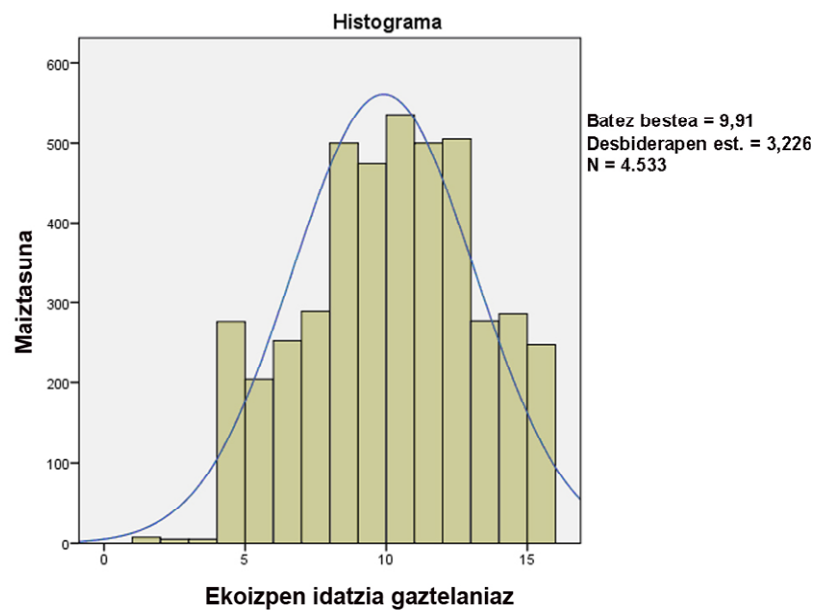
	Batez besteko puntuazioa
Nesken batez bestekoa	10,60
Mutilen batez bestekoa	9,26

*Irudikapen grafikoa sexuka*

*Gaztelaniazko ekoizpen idatzia*



### 2.2.5. Puntuazioen banaketa.



### **Alderdi azpimarragarriak:**

Puntuazioen banaketa honelakoa izan da banaketa normalarekin (lerro kurbatua) alderatuta:

- Normala baino zapalagoa; horrek esan nahi du puntuazioak ez daudela oso pilatuta batez bestekoaren inguruan. *Kurtosia -0,689 da*. Kurtosiaren errore estandarra 0,073 da.
- Arinki asimetrico negatiboa (banaketaren ezkerreko muturra eskuinekoa baino zerbait luzeagoa da). Fisherren asimetria koefizientea -0,077 da, eta haren errore estandarra 0,036.

### 3. Hizkuntza gaitasuna euskaraz

Probak bi zati izan ditu: irakurmena eta testuak ekoizteko gaitasuna.

Zati bakoitzaren proba goiz desberdin batean egin zen.

Testuak ekoizteko gaitasuna aztertzeko ikastetxeko urtebetetzeen antolamenduari buruzko iritzi artikulua bat idatzi behar izan dute.

Idazlanean funtsezko lau alderdi hauek baloratu dira: egokiera eta aurkezpena, koherentzia, kohesioa eta zuzentasun gramatikala; denek munta bera izan dute puntuazio osoan.

#### 3.1. Euskarazko irakurmena

##### 3.1.1 Item kopurua, puntuazioa, tipologia eta erantzun zuzenen ehunekoa

Irakurketak lau testu edo estimulu izan ditu, eta horietatik irakurmeneko galderak atera ziren. "Hiri baratzeak" testutik 12 item prestatu ziren eta "Almadiaren eguna" izeneko bigarren testutik, 6 item, "Legarria" izeneko hirugarren testutik 6 item eta "Irrisari" izeneko laugarren testutik 6 item.

Osozara izan diren 30 itemetatik 28k puntu 1eko balioa izan dute eta 2k 2 puntukoa.

30 itemei zegozkien atazek etapa bukaerako ebaluazioaren esparruan finkaturiko irakurketa prozesuekin dute lotura.

Itemen zailtasuna ez da beti bera izan; batzuk oso errazak gertatu dira (zuzen ikasleen %93k erantzundakoak) eta beste batzuk zailak (ikasleen %39k baino ez dituztenak zuzen erantzun).

Ondoko taulan azaltzen dira euskarazko irakurmen probako itemen ezaugarri zenbait: *tipologia (irekia edo itxia), emandako gehienezko puntuazioa, zailtasun-indizea eta ebaluaturiko prozesua.*

Ondoko taulan azaltzen dira euskarazko irakurmen probako itemen ezaugarri zenbait: *tipologia (irekia edo itxia), emandako gehienezko puntuazioa, zailtasun-indizea eta ebaluaturiko prozesua.*

Itemen ordena bera da taulan eta probako koadernotxoan.

Item zk.	Irekia/ Itxia	Gehienezko puntuazioa	Zailtasun- indizea: Zuzen erantzundakoen %a	Ebaluatutako prozesua
1	Irekia	1	62,4	Ulermen orokorra
2	Itxia	1	86,8	Informazioa bilatzea
3	Itxia	1	86,5	Informazioa bilatzea
4	Itxia	1	62,9	Ulermen orokorra
5	Irekia	1	76,8	Informazioa bilatzea
6	Irekia	2	43,8	Informazioa bilatzea
7	Itxia	1	69,2	Interpretazioa
8	Irekia	1	62,1	Informazioa bilatzea
9	Itxia	1	56,1	Interpretazioa
10	Itxia	1	77,9	Informazioa bilatzea
11	Itxia	1	39,1	Interpretazioa
12	Itxia	1	50,3	Ulermen orokorra
13	Itxia	1	67,8	Interpretazioa
14	Itxia	1	65,4	Interpretazioa
15	Itxia	1	61,1	Formaren gaineko hausnarketa
16	Irekia	1	78,7	Interpretazioa
17	Itxia	1	62,3	Ulermen orokorra
18	Itxia	1	85,6	Formaren gaineko hausnarketa
19	Itxia	1	59,9	Interpretazioa
20	Itxia	1	64,6	Informazioa bilatzea
21	Itxia	1	70,6	Informazioa bilatzea
22	Itxia	1	76,1	Informazioa bilatzea
23	Itxia	1	66,2	Formaren gaineko hausnarketa
24	Irekia	2	84,8	Interpretazioa
25	Itxia	1	93,0	Ulermen orokorra
26	Irekia	1	85,4	Interpretazioa
27	Itxia	1	65,9	Interpretazioa
28	Itxia	1	90,2	Formaren gaineko hausnarketa
29	Itxia	1	58,5	Formaren gaineko hausnarketa
30	Irekia	1	55,9	Edukiaren gaineko hausnarketa
<b>GUZTIRA</b>		<b>32</b>		

### 3.1.2 Irakurmen mailen zenbakizko zehaztapena

Maila batean sartzeko beharrezkoa da maila horri dagokion tartean dagoen puntuazio globala erdiestea, hurrengo taulan adierazten den bezala:

	Euskarazko irakurmena Puntuazio-tarteak
Gutxiegia	0 – 14
Nahikoa	15 – 18
Ongi	19 – 23
Oso ongi	24 – 27
Bikain	28 - 32

### 3.1.3. Itemak: informazioa, mailaketa eta adibideak.

Maila bereko ikasleek zailtasun maila jakin batera arteko galderak zuzen erantzun ohi dituzte eta beraienez zailtzat jotzen direnetan huts egin ohi dute. Hortaz, azken horiek adierazten digute zein prozesu eta lan diren menderatzen ez dituztenak, eta ondorioz, zeren gainean hausnar daitekeen irakaskuntza-ikaskuntza prozesua doitzeko.

Adibidez, 25. itema, interpretazio prozesu bat, erraza izan zaie ikasleen %93ri; 11. itema aldiz, hau ere interpretazio prozesua, oro har zaila suertatu da, ikasleen %39k bakarrik eman baitute erantzun zuzena.

Item bakoitzak zailtasun-maila bat du, item hori zuzen erantzuten duten ikasleen ehunekoaren arabera eta, aldi berean, item bakoitza diskriminazio-indize batekin lotzen da (itemaren eta guztizkoaren arteko korrelazio zuzendua) eta horrek erakusten digu item hori zuzen erantzutea zenbateraino loturik dagoen proba osoan emaitza ona lortzearekin. Diskriminazio-indizeak positiboa behar du izan eta horrek esan nahi du itema zuzen erantzun duten ikasleek oro har oker erantzun duten ikasleek baino batez besteko puntuazio handiagoa izanen dutela.

Zailtasun-maila, diskriminazio-indizea eta itemaren izaera irekia/itxia garrantzitsuak dira item bat gaitasun maila bati lotzeko orduan.

Ondoko taulak probako itemen diskriminazio-indizea erakusten du:

<b>Euskarazko irakurmena</b>	
<b>Item zk.</b>	<b>Diskriminazio-indizea</b>
1	,325
2	,321
3	,217
4	,250
5	,315
6	,443
7	,332
8	,385
9	,338
10	,347
11	,174
12	,188
13	,202
14	,337
15	,323
16	,385
17	,213
18	,293
19	,230
20	,260
21	,367
22	,377
23	,246
24	,271
25	,230
26	,214
27	,206
28	,180
29	,207
30	,318

**BI (bikain) gaitasun mailako item baten adibidea.**

Halakoa da 30. itema, 0 edo 1 puntuko balorazioa izan dezakeena. Erantzun irekiko itema da.

**30 Falta al da, zure ustez, garrantzizkoa izan daitekeen eta testuan agertzen ez den bestelako informaziorik?**

.....

.....

.....

<b>Mota</b>	Irekia
<b>Erantzuna</b>	Holako erantzunen bat edo antzekoa: <ul style="list-style-type: none"> <li><i>Bai, egutegia/ ordutegia/ prezioa falta da/dira</i></li> <li><i>Ez, nahi duzun informazioa lortzeko bideak ematen dituelako: telefonoa, www, e-mail</i></li> </ul>
<b>Gehienezko puntuazioa</b>	Puntu bat
<b>Irakurketa prozesua</b>	Edukiaren gaineko hausnarketa
<b>Gaitasun maila</b>	BI
<b>Zuzen erantzundakoen ehunekoa, BI mailan</b>	%86
<b>Zuzen erantzundakoen ehunekoa, osotara</b>	%56
<b>Diskriminazio-indizea</b>	0,318

### 3.1.4. Emaidza orokorrak

**Estatistikoen taula (euskarazko irakurmena)**

<b>Kop. osoa</b>	6.686
<b>Gaitasun proben kopurua</b>	1.749
<b>Neska kop.</b>	821
<b>Mutil kop.</b>	928
<b>Puntuaziorik txikiena</b>	7
<b>Puntuaziorik handiena</b>	32
<b>Batez besteko puntuazioa</b>	21,95
<b>Desbideratze tipikoa</b>	5,09
<b>Nesken batez bestekoa</b>	22,87
<b>Mutilen batez bestekoa</b>	21,13
<b>GU maila (%)</b>	8,58
<b>NA maila (%)</b>	15,55
<b>ON maila (%)</b>	34,19
<b>OO maila (%)</b>	26,82
<b>BI maila (%)</b>	14,87

#### **Alderdi azpimarragarriak:**

- Alde handiak daude norbanakoen puntuazioen artean: puntuaziorik handiena 32 puntukoa izan da eta txikiena 7 puntukoa.
- Desbideratze tipikoa 5,09koa da, hau da, batez besteko puntuazioaren %23,18; balio ertaina da eta horrek esan nahi du puntuazioak batez besteko puntuazioaren inguruan pilatzen direla.

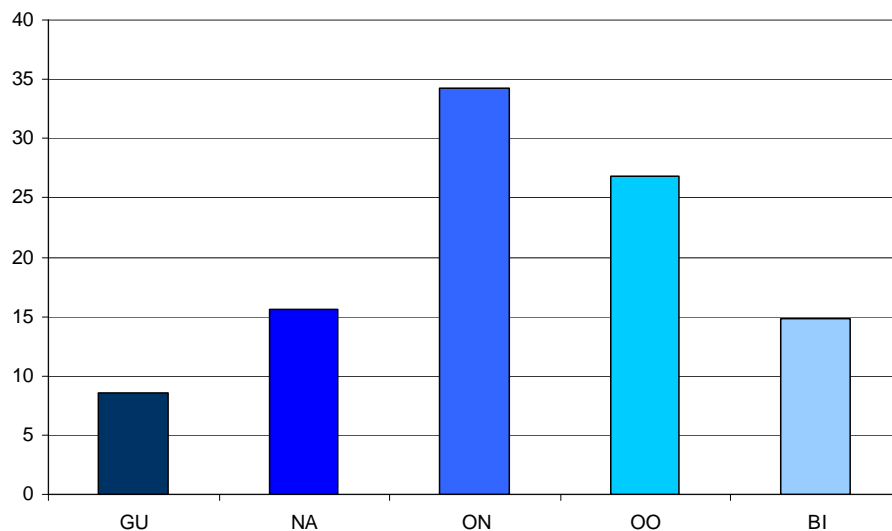
#### **Banaketa mailaz maila**

Oso garrantzitsua da gaitasun maila bakoitzean dagoen ikasleen ehunekoa jakitea, horren arabera zehaztu daitezkeelako benetako beharrianak eta gaitasun horretako errendimendua hobetzeko egin beharreko lanaren dimentsioa.

<b>GU maila (%)</b>	8,58
<b>NA maila (%)</b>	15,55
<b>ON maila (%)</b>	34,19
<b>OO maila (%)</b>	26,82
<b>BI maila (%)</b>	14,87



### Irudikapen grafikoa



#### Alderdi azpimarragarriak

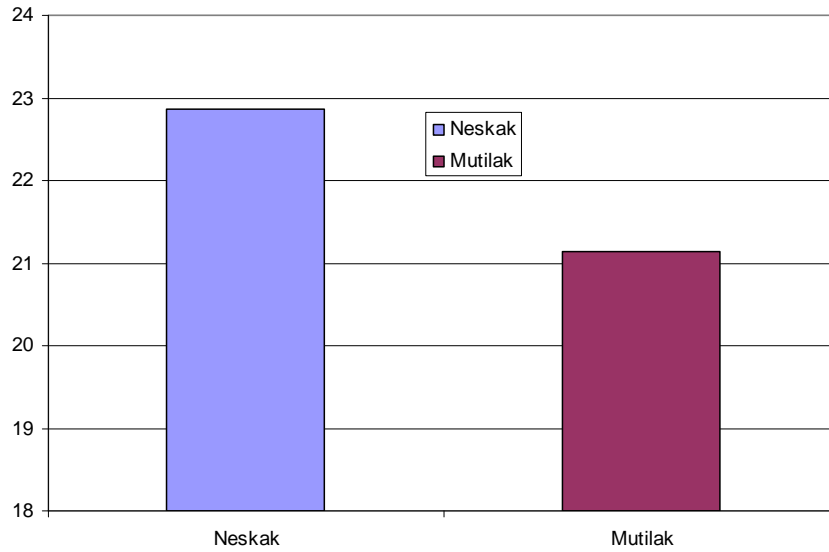
- Ikasleen hiru laurdenek baino gehixeagok (%75,88) erdietsi dituzte desiratutako mailak (ON, OO eta BI), eta gai dira beren adinari dagozkion irakurketa prozesuak gauzatzeko.
- Ikasleen %8,5k neurri bereziak behar dituzte, beheko mailan daudelako.

#### Banaketa, sexuaren arabera

Neskek mutilek baino 0,9 puntu gehiago erdietsi dute. Alde hori arina dela esan daiteke, desbideratze tipikoaren 1/4 baino txikiagoa baita.

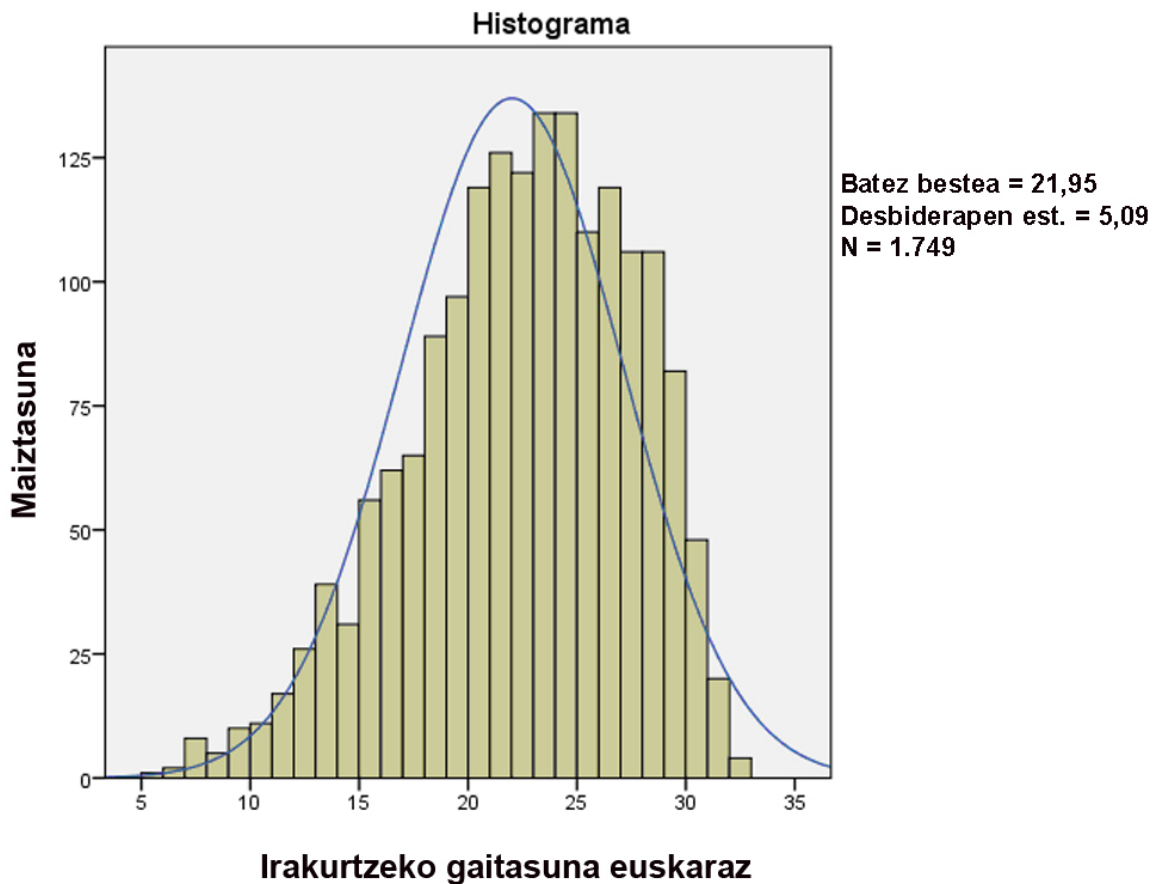
	Batez besteko puntuazioa
Nesken batez bestekoa	22,87
Mutilen batez bestekoa	21,13

**Irudikapen grafikoa sexuka / Euskarazko irakurmena.**



**3.1.5. Puntuazioen banaketa**

Grafikoan irudikatzen da ikasleek lorturiko puntuazio globalen banaketa:



### Alderdi azpimarragarriak:

Puntuazioen banaketa honelakoa izan da banaketa normalarekin (lerro kurbatua) alderatuta:

- Normala baino zapalagoa, puntuazio gutxiago daude pilatuta batez bestekoaren inguruan. *Kurtosia* -0,192 da. Kurtosiaren errore estandarra 0,117 da.
- Asimetriko negatiboa (banaketaren ezkerreko muturra eskuinekoa baino luzeagoa da). Fisherren asimetria koefizientea -0,483 da, eta haren errore estandarra 0,059.

### 3.2. Euskarazko ekoizpen idatzia

Ikasleen ekoizpen idatzian ezinbesteko lau alderdi hauek baloratu dira: *Egokiera eta aurkezpena, istorioaren koherentzia, kohesioa eta zuzentasuna*. puntuazioak emateko ebaluazio irizpideak ondoko hauek izan dira:

Alderdi bakoitzari zenbakizko puntuazio bat eman zaio, puntu 1 eta 4 puntu artean.

	1. puntuazioa	2. puntuazioa	3. puntuazioa	4. puntuazioa
Egokitasuna eta aurkezpena	Zeharo eskasa etapa bukaerarako. Ekoizpena ez dator bat eskatutako lanarekin, erregistro desegokia darabil (arrunkeriak, behar ez diren lagunarteko esamoldeak), gaizki aurkeztua dago edo letrak testuaren ulermena zailtzen du.	1. eta 3. puntuazioen artean maila ertaina erakutsi du. 3. mailako eskakizunetako hiru bete ditu.	Etapa bukaerarako maila egokia du. Etapa bukaerako mailaren baldintzak hauek dira: <ul style="list-style-type: none"> <li>▪ Eskatu zaion lana egin du, xedeari eta luzerari dagokionez.</li> <li>▪ Komunikazio egoerarako egokia den erregistroa erabili du.</li> <li>▪ Ekoizpena txukun eta espazioaren banaketa egokiarekin (izenburua, marjinak...) aurkeztu du.</li> <li>▪ Letra argia eta ulergarria da.</li> </ul>	Lehen Hezkuntzako 6. mailako curriculumeko ebaluazio irizpideen arabera maila bikaina du. 3. puntuazioko lau baldintzak betetzen ditu eta testua egiteko orduan irudimena eta orijinaltasuna erakutsi ditu.
Koherentzia	Zeharo eskasa etapa bukaerarako. Testuak ez du zentzu orokorrik, ez ditu errespetatzen eskatutako testu generoaren oinarrizko ezaugarriak, adierazpenean erakusten duen argitasun gabeziak zaildu egiten du testuaren ulermena, arrazoirik gabeko jauzi eta omisioak daude.	1. puntuazioaren eta 3. puntuazioaren arteko maila du. 3. mailako eskakizunetako hiru bete ditu.	Etapa bukaerarako maila egokia du. Etapa bukaerako mailaren baldintzak hauek dira: <ul style="list-style-type: none"> <li>▪ Ekoizpenak zentzu orokorra du, gai baten inguruan antolatzen da.</li> <li>▪ Eskatutako testu generoaren oinarrizko ezaugarriak errespetatu ditu.</li> <li>▪ Aski argitasunez egin du azalpena (paragrafoa-ideia) eta beharrezko informazioa sartu du.</li> <li>▪ Gaiari dagokionez progresioa dago, baina badaude gehienez ere bi jauzi edo omisio, progresio orokorra eragozten ez dutenak.</li> </ul>	Lehen Hezkuntzako 6. mailako curriculumeko ebaluazio irizpideen arabera maila bikaina du. 3. puntuazioko baldintzak betetzen ditu eta, gainera, testu generoaren <b>berezko ezaugarriak</b> errespetatu ditu, argitasunez egin du azalpena, ez dago jauzi edo omisiorik eta bukaera ez du tarrapatuta egin.

<b>Kohesioa</b>	Zeharo eskasa etapa bukaerarako. Oinarrizko puntuazio akatsak ditu (perpausak bereizteko ez du erabiltzen ez punturik ezta komarik ere enumerazioetan, galdera eta harridura ikurrak modu desegokian erabili ditu), ohiko lokailuak gaizki erabili ditu edo ez ditu erabili, hizkera errepikakorra darabil.	1. puntuazioaren eta 3. puntuazioaren arteko maila du. 3. mailaren eskakizunetako bi bete ditu.	Etapa bukaerarako maila egokia du. Etapa bukaerako mailaren baldintzak hauek dira: <ul style="list-style-type: none"> <li>▪ Puntuazioa (puntuak, koma, puntuak eta koma, bi puntuak, gidoia, galdera eta harridura ikurrak, parentesia, etenpuntuak) zaindu ditu, nahiz eta gehienez ere bi akats izan ditzakeen.</li> <li>▪ Testua kohesionatzeko ohikoak diren lokailuak erabili ditu.</li> <li>▪ Beharrezkoak ez diren errepikapenak ekiditeko zenbait mekanismo badarabil (sinonimoak, izenordainak, substantibazioa...).</li> </ul>	Lehen Hezkuntzako 6. mailako curriculumeko ebaluazio irizpideen arabera maila bikaina du. 3. puntuazioko baldintzak betetzen ditu eta, gainera, <b>lokailu egokiak</b> eta hizkera askotarikoa darabiltza.
<b>Zuzentasuna</b>	Zeharo eskasa etapa bukaerarako. Hiru ortografia akats baino gehiago egin ditu, komunztadura akatsak egin ditu, aditz denborak oker erabili ditu eta gehienez ere emendiozko perpaus koordinatuak darabiltza.	1. puntuazioaren eta 3. puntuazioaren arteko maila du. 3. mailako eskakizunetako hiru bete ditu.	Etapa bukaerarako maila egokia du. Etapa bukaerako mailaren baldintzak hauek dira: <ul style="list-style-type: none"> <li>▪ Oinarrizko ortografia menderatu du, nahiz eta hiru akats ortografiko ere egin ditzakeen.</li> <li>▪ Komunztadura egokitasunez aplikatu du, nahiz eta akats bat ere izan dezakeen.</li> <li>▪ Aditz denborak eta formak egoki erabili ditu, nahiz eta bi akats ere izan ditzakeen.</li> <li>▪ Deklinabide kasuak ongi erabili ditu, nahiz eta bi akats ere izan ditzakeen.</li> <li>▪ Ongi eraturiko mendeko hiru perpaus erabili ditu, gutxienez.</li> </ul>	Lehen Hezkuntzako 6. mailako curriculumeko ebaluazio irizpideen arabera maila bikaina du. 3. puntuazioko baldintzak bete ditu eta, gainera, ez du ortografia akatsik eta morfosintaxia menderatu du, Lehen Hezkuntzako 6. mailakoa izateko.

Oharra: "0" puntuazioa soilik emango da ikasleak ez badu lana egin.

### 3.2.1 Mailen zenbakizko zehaztapena

Ikasleak maila jakin batean sartzeko ekoizpen idatziko ariketaren 1., 2. eta 3. itemetan erdietsitako puntuazio zuzenen batura begiratzen da. Taula honen arabera esleitzen zaie maila.

	<b>Euskarazko idazmena Puntuazio-tarteak</b>
<b>GU</b>	0 - 6
<b>NA</b>	7 - 8
<b>ON</b>	9 - 11
<b>OO</b>	12 - 14
<b>BI</b>	15 - 16

### 3.2.2. Euskarazko ekoizpen idatziaren emaitza orokorrak.

<b>Kop. osoa</b>	6.686
<b>Gaitasun proben kopurua</b>	1716
<b>Neska kop.</b>	809
<b>Mutil kop.</b>	907

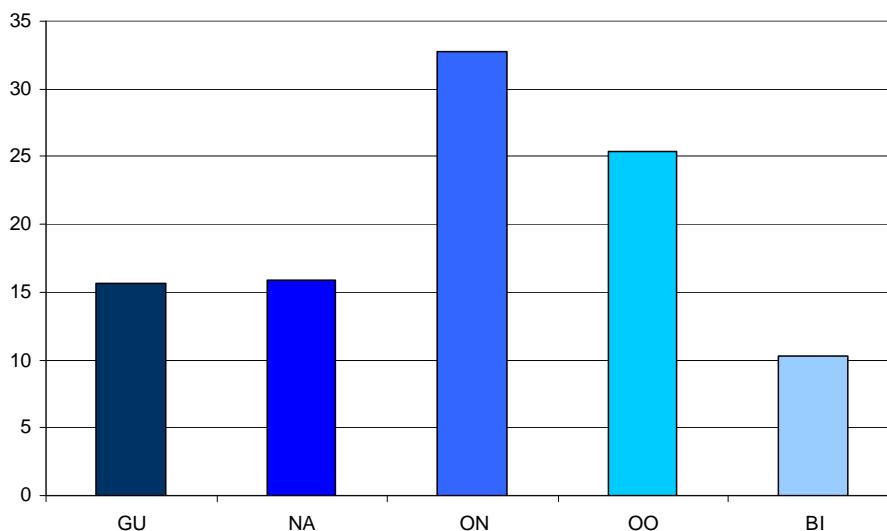
<b>Puntuaziorik txikiena</b>	4
<b>Puntuaziorik handiena</b>	16
<b>Batez besteko puntuazioa</b>	10,11
<b>Desbideratze tipikoa</b>	3,22
<b>Nesken batez bestekoa</b>	10,85
<b>Mutilen batez bestekoa</b>	9,46
<b>GU maila (%)</b>	15,62
<b>NA maila (%)</b>	15,91
<b>ON maila (%)</b>	32,75
<b>OO maila (%)</b>	25,41
<b>BI maila (%)</b>	10,31

### 3.2.3 Banaketa mailaz maila

Oso garrantzitsua da idazmeneko maila bakoitzean dagoen ikasleen ehunekoa jakitea, horren arabera zehaztu daitezkeelako benetako beharrianak eta gaitasun horretako errendimendua hobetzeko egin beharreko lanaren dimentsioa.

	<b>Idazmen maila bakoitzeko ehunekoa</b>
<b>GU maila (%)</b>	15,62
<b>NA maila (%)</b>	15,91
<b>ON maila (%)</b>	32,75
<b>OO maila (%)</b>	25,41
<b>BI maila (%)</b>	10,31

**Irudikapen grafikoa**



**Alderdi azpimarragarriak**

- Ikasleen %68,5ek erdietsi ditu nahi izatekoak diren ON, OO eta BI mailak eta, beraz, gai dira haien adinerako egokia den testu bat idazteko.
- Ikasleen %15 inguruk neurri bereziak behar dituzte, beheko mailan daudelako.
- Ikasleen %15 tarteko egoeran dira, testuen ekoizpena hobetu beharra dute.

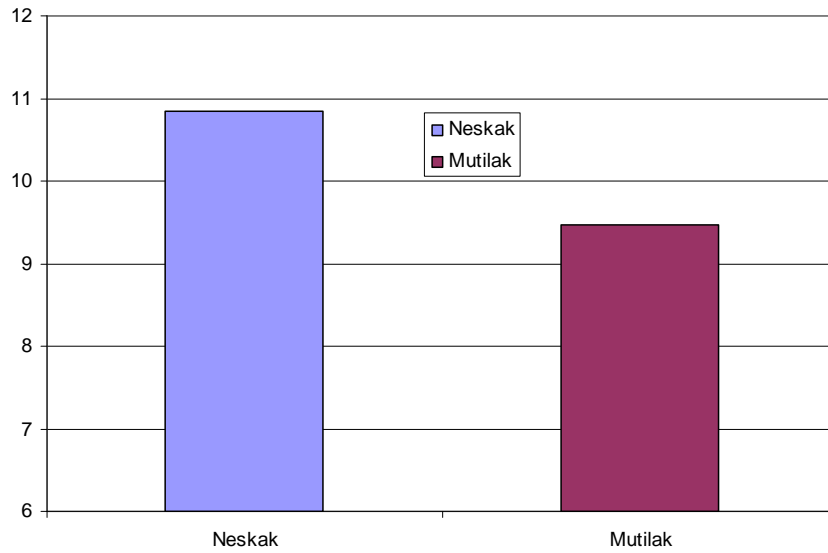
**3.2.4 Banaketa, sexuaren arabera**

Neskek mutilek baino 1,39 puntu gehiago erdietsi dute. Alde esanguratsua da, desbideratze tipikoaren 1/3 baino handiagoa baita.

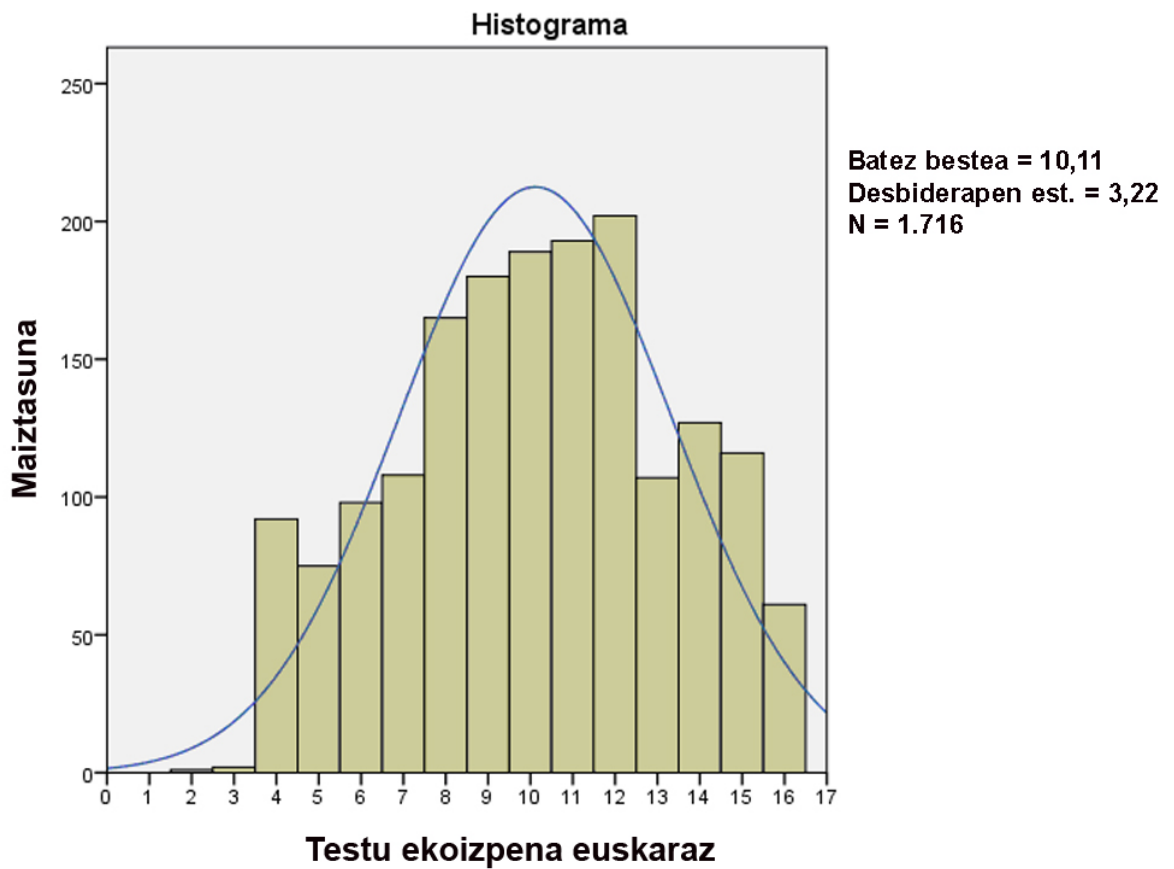
	Batez besteko puntuazioa
Nesken batez bestekoa	10,85
Mutilen batez bestekoa	9,46

**Irudikapen grafikoa sexuka**

**Euskarazko ekoizpen idatzia**



**3.2.5. Puntuazioen banaketa**



### Alderdi azpimarragarriak:

Puntuazioen banaketa honelakoa izan da banaketa normalarekin (lerro kurbatua)  
alderatuta:

- Normala baino zapalagoa; horrek esan nahi du puntuazioak ez daudela oso pilatuta batez bestekoaren inguruan. *Kurtosia*  $-0,780$  da. Kurtosiaren errore estandarra  $0,118$  da.
- Asimetriko negatiboa (banaketaren ezkerreko muturra eskuinekoa baino luzeagoa da). Fisherren asimetria koefizientea  $-0,118$  da, eta haren errore estandarra  $0,059$ .



## 4. Matematika gaitasuna

### 4.1. Item kopurua, puntuazioa, tipologia eta erantzun zuzenen ehunekoa

Osotara izan diren 31 itemetatik 24k puntu 1eko balioa izan dute eta 2k 7 puntukoa, eta kasu horietan puntuazio partzialak ere onartu dira.

31 itemei zegozkien atazek etapa bukaerako ebaluazioaren esparruan finkaturiko matematika prozesuekin dute lotura. Ondoko taulan azaltzen dira probako itemen ezaugarri zenbait: *tipologia (irekia edo itxia), emandako gehienezko puntuazioa, zailtasun maila eta ebaluaturiko prozesua*

Itemen ordena taulan eta probako koadernotxoan bera da.

Item zk.	Irekia/Itxia	Gehienezko puntuazioa	Zailtasun-indizea: Zuzen erantzundakoen %a	Ebaluatutako prozesua
1	Itxia	1	25,4	Ebaztea
2	Itxia	1	60,6	Ebaztea
3	Itxia	1	65,7	Ebaztea
4	Irekia	1	53,2	Ulertzea
5	Itxia	1	64,8	Ebaztea
6	Irekia	2	47,3	Ebaztea
7	Irekia	1	73,2	Arrazoitzea
8	Irekia	1	33,5	Ebaztea
9	Itxia	1	38,2	Ebaztea
10	Irekia	2	18,2	Ebaztea
11	Itxia	1	72,1	Ebaztea
12	Itxia	1	70,7	Ebaztea
13	Irekia	2	49,4	Arrazoitzea
14	Irekia	1	89,3	Ebaztea
15	Itxia	1	73,4	Ebaztea
16	Itxia	1	58,9	Ulertzea
17	Itxia	1	63,0	Arrazoitzea
18	Irekia	2	28,1	Ebaztea
19	Itxia	1	37,1	Ebaztea
20	Irekia	2	32,0	Ebaztea
21	Itxia	1	60,3	Ebaztea
22	Itxia	1	46,0	Ebaztea
23	Itxia	1	50,1	Ebaztea

24	Itxia	1	80,0	Arrazoitzea
25	Irekia	2	6,5	Ebaztea
26	Itxia	1	63,2	Arrazoitzea
27	Irekia	1	28,2	Arrazoitzea
28	Itxia	1	51,2	Arrazoitzea
29	Irekia	2	65,8	Ukertzea
30	Itxia	1	39,5	Ukertzea
31	Irekia	1	57,6	Arrazoitzea
<b>GUZTIRA</b>		<b>38</b>		

#### 4.2. Mailen zenbakizko zehaztapena

Maila batean sartzeko beharrezkoa da maila horri dagokion tartean dagoen puntuazioa erdieste, hurrengo taulan adierazi den bezala:

	<b>Matematika gaitasuna Puntuazio-tarteak</b>
<b>GU maila</b>	0 – 9
<b>NA maila</b>	10 – 13
<b>ON maila</b>	14 – 20
<b>OO maila</b>	21 – 28
<b>BI maila</b>	29 - 38

#### 4.3. Itemak: informazioa, mailaketa eta adibideak.

Maila bereko ikasleek zailtasun maila jakin batera arteko galderak zuzen erantzun ohi dituzte eta beraiantzat zailtzat jotzen direnetan huts egin ohi dute. Hortaz, azken horiek adierazten digute zein prozesu eta lan diren menderatzen ez dituztenak eta, ondorioz, irakaskuntza-ikaskuntza prozesuan hausnarketarako helburu izan daitezkeenak.

Adibidez, 14. itema oro har erraza suertatu da, %89,33k asmatu baitute. Ebazte prozesuarekin lotura duen itema da. 25. itemean planteaturiko geometriako neurri problema ebatzi beharra dago; ikasle gaituenek baino ez dute ongi egin.

Item bakoitzak zailtasun-maila bat du, item hori zuzen erantzuten duten ikasleen ehunekoaren arabera eta, aldi berean, item bakoitza diskriminazio-indize batekin lotzen da (itemaren eta guztizkoaren arteko korrelazio zuzendua) eta horrek erakusten digu item hori zuzen erantzutea zenbateraino loturik dagoen proba osoan emaitza ona lortzearekin. Diskriminazio-indizeak positiboa behar du izan eta horrek esan nahi du itema zuzen erantzun

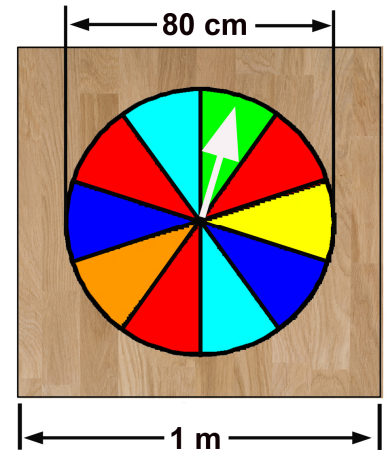
duten ikasleek oro har oker erantzun duten ikasleek baino batez besteko puntuazio handiagoa izanen dutela.

Ondoko taulak probako itemen diskriminazio-indizea erakusten du:

<b>Matematika gaitasuna</b>	
<b>Item zk.</b>	<b>Diskriminazio-indizea</b>
1	,347
2	,285
3	,338
4	,303
5	,423
6	,462
7	,287
8	,365
9	,234
10	,460
11	,392
12	,345
13	,424
14	,286
15	,371
16	,312
17	,263
18	,482
19	,428
20	,503
21	,416
22	,375
23	,371
24	,405
25	,365
26	,327
27	,482
28	,174
29	,376
30	,375
31	,412

**Bikain mailako item baten adibidea. 25. itema.**

25.- Erruletaren diametroa 80 cm-koa da eta metro 1eko aldea duen zurezko oinarri karratu baten gainean dago. Ikusten den zuraren ageriko azalera zenbat  $\text{cm}^2$ -koa da?



Zuraren ageriko azalera ..... $\text{cm}^2$ -koa da

<b>Mota</b>	Irekia
<b>Erantzuna</b>	4976, $\text{cm}^2$
<b>Puntuazioa</b>	2
<b>Matematikako prozesua</b>	Ebaztea
<b>Gaitasun maila</b>	BI
<b>Zuzen erantzundakoen ehunekoa, BI mailan</b>	%77
<b>Zuzen erantzundakoen ehunekoa, osotara</b>	%6,5
<b>Diskriminazio-indizea</b>	0,365

#### 4.4. Emaitza orokorrak

Estatistikoaren taula (Matematika gaitasuna)

<b>Kop. osoa</b>	<b>6.686</b>
<b>Gaitasun proben kopurua</b>	<b>6.317</b>
<b>Neska kop.</b>	<b>3014</b>
<b>Mutil kop.</b>	<b>3303</b>
<b>Puntuaziorik txikiena</b>	<b>1</b>
<b>Puntuaziorik handiena</b>	<b>38</b>
<b>Batez besteko puntuazioa</b>	<b>18,49</b>
<b>Desbideratze tipikoa</b>	<b>7,42</b>
<b>Nesken batez bestekoa</b>	<b>18,47</b>
<b>Mutilen batez bestekoa</b>	<b>18,52</b>
<b>GU maila (%)</b>	<b>12,19</b>
<b>NA maila (%)</b>	<b>16,16</b>
<b>ON maila (%)</b>	<b>32,63</b>
<b>OO maila (%)</b>	<b>28,56</b>
<b>BI maila (%)</b>	<b>10,46</b>

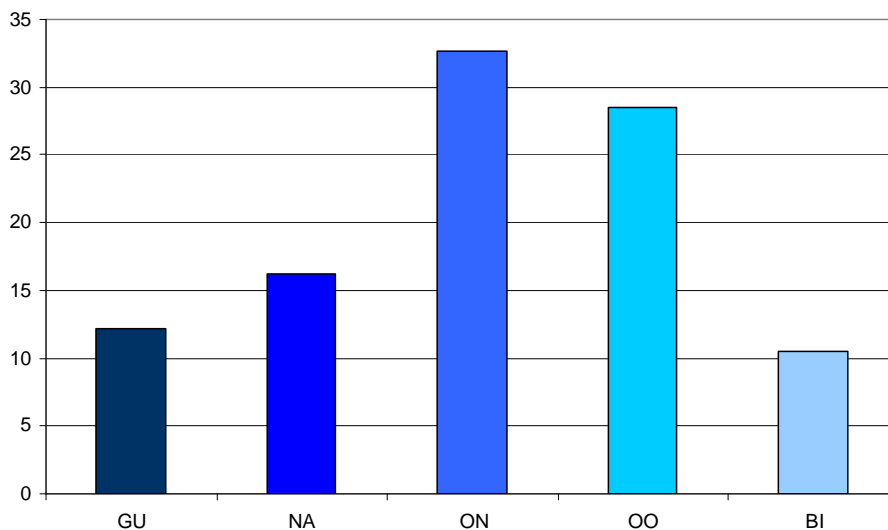
**Alderdi azpimarragarriak:**

- Alde handiak daude norbanakoen puntuazioen artean: puntuaziorik handiena 38 izan da eta txikiena puntu 1.
- Desbideratze tipikoa 7,42koa da, hau da, batez besteko puntuazioaren %40,12. Nahiko handia da eta horrek esan nahi du norbanakoen puntuazioak batez besteko puntuaziotik aldentzen direla, aniztasuna handia dela.

**Banaketa mailaz maila**

Oso garrantzitsua da gaitasun maila bakoitzean dagoen ikasleen ehunekoak jakitea, horren arabera zehaztu daitezkeelako benetako beharrianak eta gaitasun horretako errendimendua hobetzeko egin beharreko lanaren dimentsioa.

	<b>Ehunekoak, mailaka</b>
<b>GU maila (%)</b>	<b>12,19</b>
<b>NA maila (%)</b>	<b>16,16</b>
<b>ON maila (%)</b>	<b>32,63</b>
<b>OO maila (%)</b>	<b>28,56</b>
<b>BI maila (%)</b>	<b>10,46</b>



### Alderdi azpimarragarriak

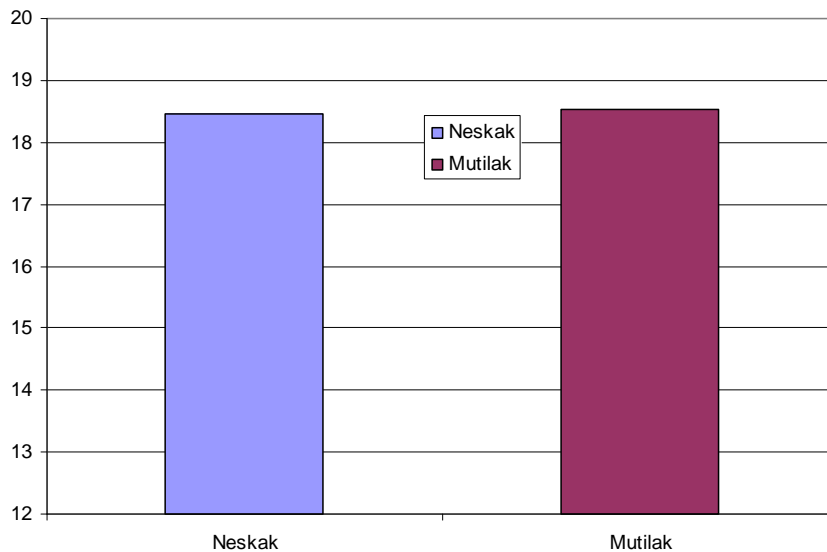
- Hamar ikasletik zazpik erdietsi dituzte ON, OO edo BI mailak, eta gai dira beraien adinari dagozkion matematika prozesuak gauzatzeko.
- Ikasleen %12 beheko mailan dago eta neurri bereziak behar ditu.

### Banaketa, sexuaren arabera

Mutilek neskek baino 0,05 puntu gehiago erdietsi dituzte. Desberdintasun horrek desbideratze tipikoaren %0,6 suposatzen du eta, kasu honetan, esan daiteke sexuaren araberako diferentzia ez dela esanguratsua.

	Batez besteko puntuazioa
Nesken batez bestekoa	18,47
Mutilen batez bestekoa	18,52

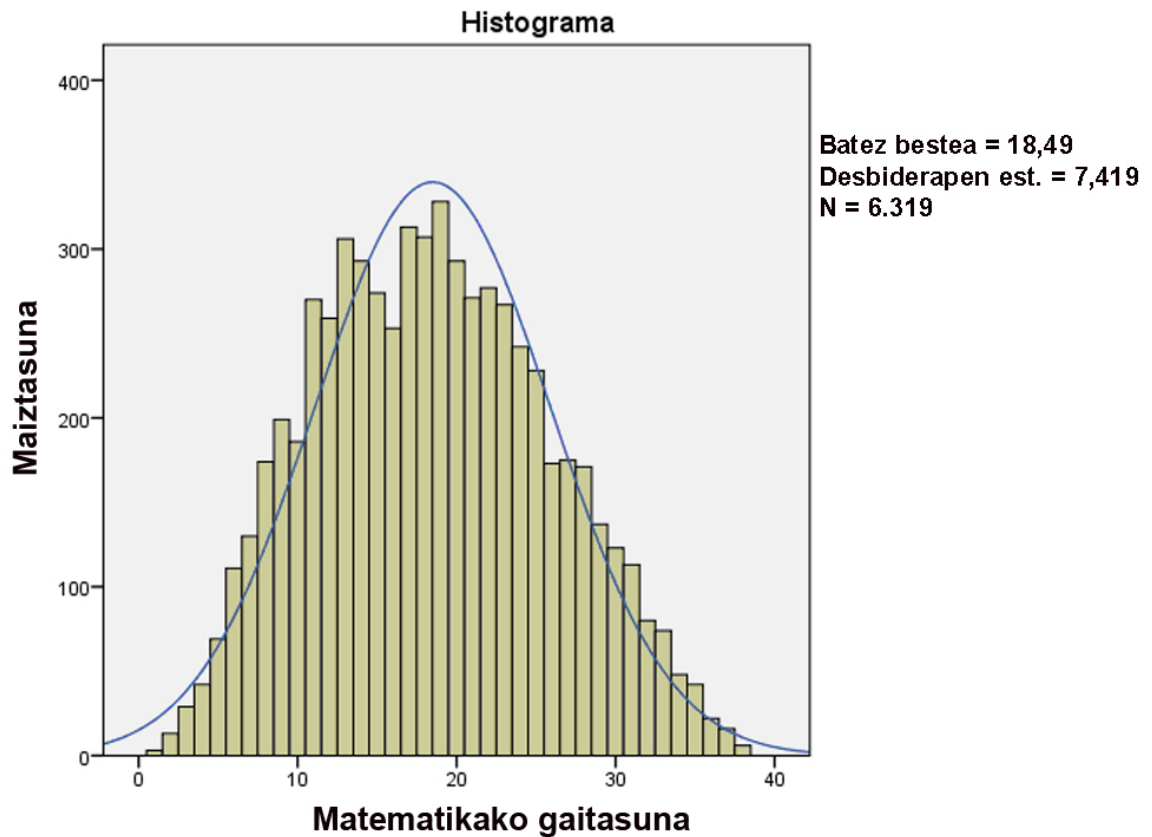
### Irudikapen grafikoa



Matematika gaitasuna		
Ehunekoan banaketa mailaka eta sexuka.		
	Neskak	Mutlilak
GU maila (%)	%11,35	%12,96
NA maila (%)	%16,56	%15,80
ON maila (%)	%33,18	%32,12
OO maila (%)	%28,73	%28,40
BI maila (%)	%10,19	%10,72

#### 4. 5. Puntuazioen banaketa

Grafikoan irudikatzen da ikasleek lorturiko puntuazio globalen banaketa:



##### Alderdi azpimarragarriak:

Puntuazioen banaketa honelakoa izan da banaketa normalarekin (lerro kurbatua) alderatuta:

- Ez da normala bezain zorrotza edo normala baino zapalagoa da; puntuazioen pilaketa txikiagoa da batez bestekoaren inguruan. *Kurtosia* = -0,627. Kurtosiaren errore estandarra 0,062 da.
- Asimetriko positiboa (banaketaren eskuineko muturra ezkerrekoa baino luzeagoa da). Fisherren asimetria koefizientea = 0,619 da, eta haren errore estandarra 0,031.

## 5. Ingeleseko hizkuntza gaitasuna

2015-2016 Ikasturte honetan IIP (Ingelesez Ikasteko Programa) programa egin dutenek 6. ikasmilan, ingeles proba egin dute Ebaluazio Zerbitzuak egindako IIPren azterketaren baitan. IIP programa Lehen Hezkuntzako 6.ean ezarri gabe duten ikastetxe batzuetako ikasleek ere egin dute proba hau. Ikastetxe talde honi "kontrol ikastetxe" izena eman zaio azterketan. IIP ezarria duten ikastetxeek zein kontrol ikastetxeek aplikatu ahal izan dute etapa bukaerako ingeles proba borondatez. Erabaki hori ikastetxearen esku egon da.

Jarraian, Ebaluazio Zerbitzuak egindako IIPren azterketan parte hartu duten ikastetxeen zerrenda aurkezten da.

### IIP Ebaluazioa. 2015-2016 ikasturtea

6. ikasmilan IIP ezarria duten ikastetxeak		Kontrol ikastetxeak	
Añorbeko HLHIP	AÑORBE	Zelandi HLHIP	ALTSASU
Cardenal Ilundáin HLHIP	IRUÑA	San Miguel HLHIP	AGOITZ
Doña Mayor de Navarra HLHIP	IRUÑA	Los Sauces HLHIP	BARAÑAIN
Azpilagaña HLHIP	IRUÑA	Ricardo Baroja HLHIP	BERA
José M <sup>a</sup> Huarte HLHIP	IRUÑA	Hilarión Eslava HLHIP	BURLATA DONEZTEBE
Elvira España HLHIP	TUTERA	San Miguel HLHIP	
Lorenzo Goikoa HLHIP	ATARRABIA ZIZUR	Virgen Blanca HLHIP	UHARTE
Catalina de Foix HLHIP	NAGUSIA ZIZUR	San Jorge HLHIP	IRUÑA
Camino de Santiago HLHIP	NAGUSIA	Iturrama HLHIP	IRUÑA
		Ermitagaña HLHIP	IRUÑA
		Mendillorriko HLHIP	IRUÑA
		San Francisco HLHIP	IRUÑA
		Rochapea HLHIP	IRUÑA
		El Lago de Mendillorri HLHIP	IRUÑA
		Griseras HLHIP	TUTERA

Proba egin duten ikasle guztiendako, ingelesezko gaitasunak "listening, reading and writing" trebetasunak baloratu ditu.



Gaitasun honetan ebaluatutako ikasleen kopurua hau izan da:

	Ikasle kopurua
<b>Gutzizkoa</b>	<b>6.686</b>
<b>Ingelesezko proba egin dute</b>	<b>5.783</b>

### **5.1. Irakurmena ingelesez: item kopurua, puntuazioa, tipologia eta erantzun zuzenen ehunekoak**

Probak hiru trebetasunetako galderak izan ditu: ahozkoaren ulermena, "Listening", 6 galderarekin; irakurriaren ulermena, "Reading", 13 galderarekin; eta idazmena, "Writing", idatzizko bi ekoizpen egiteko lanarekin.

Hiru hizkuntza trebetasun hauek ez dira probako puntuazio osoan berdin puntuatzen; hona taula honetan puntuazio horiek:

Ebaluatutako trebetasunak	Zenbat balio duen, puntuazio osoarekin alderaturik (%)
<b>Listening</b>	25
<b>Reading</b>	40
<b>Writing</b>	35

21 galderei zegozkien atazek etapa bukaerako ebaluazioaren esparruan finkaturiko prozesuekin dute lotura. Ondoko taulan azaltzen dira probako itemen ezaugarri zenbait: *tipologia (irekia edo itxia), emandako gehienezko puntuazioa, zailtasun-indizea eta ebaluaturiko prozesua.*

Ingeleseko irakurmena					
	Item zk.	Irekia/Itxia	Gehienezko puntuazio haztatua	Zailtasun-indizea: Zuzen erantzunda koen %a	Ebaluatutako prozesua
<b>Listening</b>	1	Itxia	1,575	98,0	Informazioa bilatzea.
	2	Itxia	1,575	81,6	Informazioa bilatzea.
	3	Itxia	1,575	85,1	Informazioa bilatzea.
	4	Itxia	1,575	82,8	Informazioa bilatzea.
	5	Itxia	1,575	91,2	Informazioa bilatzea.
	6	Irekia	7,875	81,6	Informazioa bilatzea.
<b>Reading 1</b>	7	Itxia	1,096	86,3	Informazioa bilatzea.
	8	Itxia	1,096	82,7	Informazioa bilatzea.
	9	Itxia	1,096	76,6	Informazioa bilatzea.
	10	Itxia	1,096	72,0	Informazioa bilatzea.
	11	Itxia	1,096	49,1	Informazioa bilatzea.
	12	Irekia	5,478	64,4	Informazioa bilatzea.
<b>Reading 2</b>	13	Irekia	1,096	97,0	Informazioa bilatzea.
	14	Irekia	1,096	93,9	Informazioa bilatzea.
	15	Irekia	2,191	81,8	Informazioa bilatzea.
	16	Irekia	1,096	92,8	Informazioa bilatzea.
	17	Irekia	1,096	86,6	Informazioa bilatzea.
	18	Irekia	2,191	78,1	Informazioa bilatzea.
	19	Irekia	5,478	77,1	Informazioa bilatzea.
<b>Writing 1</b> <b>Holidays Prize!!</b>	20	Irekia	9,450	57,5	Aurkezpena Ortografia. Egitura gramatikala Garrantzia eta koherentzia Hiztegia
<b>Writing 2</b> <b>My pet</b>	21	Irekia	12,600	52,5	Aurkezpena Ortografia Egitura gramatikala Garrantzia eta koherentzia Hiztegia
<b>Guztira</b>			63		

## 5.2 Mailen zenbakizko zehaztapena

Maila batean sartzeko beharrezkoa da maila horri dagokion tartean dagoen puntuazioa erdieste, hurrengo taulan adierazi den bezala:

Ingeleseko hizkuntza gaitasuna		
Puntuazio-tarteak		
	Irakurmena	Ahozko trebetasuna
<b>GU maila</b>	0 – 29,999	
<b>NA maila</b>	30 – 38,999	
<b>ON maila</b>	39 – 49,999	
<b>OO maila</b>	50 – 55,999	
<b>BI maila</b>	56 - 63	

### 5.3. Itemak: informazioa, mailaketa eta adibideak.

Maila bereko ikasleek zailtasun maila jakin batera arteko galderak zuzen erantzun ohi dituzte eta beraientzat zailtzat jotzen direnetan huts egin ohi dute. Hortaz, azken horiek adierazten digute zein prozesu eta lan diren menderatzen ez dituztenak eta, ondorioz, irakaskuntza-ikaskuntza prozesuan hausnarketarako helburu izan daitezkeenak.

Item bakoitzak zailtasun-maila bat du, item hori zuzen erantzuten duten ikasleen ehunekoaren arabera eta, aldi berean, item bakoitza diskriminazio-indize batekin lotzen da (itemaren eta guztizkoaren arteko korrelazio zuzendua) eta horrek erakusten digu item hori zuzen erantzutea zenbateraino loturik dagoen proba osoan emaitza ona lortzearekin. Diskriminazio-indizeak positiboa behar du izan eta horrek esan nahi du itema zuzen erantzun duten ikasleek oro har oker erantzun duten ikasleek baino batez besteko puntuazio handiagoa izanzen dutela.

Zailtasun-maila, diskriminazio-indizea eta itemaren izaera irekia/itxia garrantzitsuak dira item bat gaitasun maila bati lotzeko orduan.

Ondoko taulak probako itemen diskriminazio-indizea erakusten du:

<b>Ingeleseko irakurmena</b>		
	<b>Item zk.</b>	<b>Diskriminazio-indizea</b>
<b>Listening</b>	1	,225
	2	,356
	3	,344
	4	,360
	5	,219
	6	,532
<b>Reading 1</b>	7	,335
	8	,321
	9	,406
	10	,339
	11	,204
	12	,388
<b>Reading 2</b>	13	,194
	14	,328
	15	,425
	16	,307
	17	,319
	18	,477
<b>Writing 1</b> Holidays Prize!!	19	,449
	20	,839
<b>Writing 2</b> My pet	21	,826

Bi gaitasun mailako item baten adibidea. 21. itema.

## Writing 2 My pet: Real or Robot?




- Which one do you prefer?
- What are the advantages and disadvantages of each one?

21.- Write a text explaining which pet you prefer and why. Do not forget the advantages and disadvantages of each one. Be careful with the punctuation and capital letters, use paragraphs, be creative, ...

.....

.....

.....

	
	0, 1, 2, or 3
Presentation	
Spelling	
Grammatical structures	
Relevance and coherence	
Vocabulary	
<b>Total</b>	

.....

.....

.....

.....

.....

.....

.....

Ikasle gaituenek (BI mailakoek) bakarrik lortu dute puntuazio handia item honetan.

<b>Mota</b>	Irekia
<b>Puntuazioa</b>	0 - 15
<b>Prozesua</b>	Aurkezpena / ortografia Egitura gramatikala Garrantzia eta koherentzia / Hiztegia
<b>Gaitasun maila</b>	BI
<b>Zuzen erantzundakoen ehunekoa, BI mailan</b>	90,05
<b>Zuzen erantzundakoen ehunekoa, osotara</b>	52,5
<b>Diskriminazio-indizea</b>	0,826

#### 5.4. Emaitza orokorrak. Ingelesezko irakurmena

*Estatistikoen taula*

<b>Kop. osoa</b>	<b>6.686</b>
<b>Gaitasun proben kopurua</b>	<b>5783</b>
<b>Neska kop.</b>	<b>2777</b>
<b>Mutil kop.</b>	<b>3006</b>
<b>Puntuaziorik txikiena</b>	<b>7</b>
<b>Puntuaziorik handiena</b>	<b>63</b>
<b>Batez besteko puntuazioa</b>	<b>44,72</b>
<b>Desbideratze tipikoa</b>	<b>11,11</b>
<b>Nesken batez bestekoa</b>	<b>46,43</b>
<b>Mutilen batez bestekoa</b>	<b>43,13</b>
<b>GU maila (%)</b>	<b>11,83</b>
<b>NA maila (%)</b>	<b>16,65</b>
<b>ON maila (%)</b>	<b>33,43</b>
<b>OO maila (%)</b>	<b>21,68</b>
<b>BI maila (%)</b>	<b>16,41</b>

### Alderdi azpimarragarriak

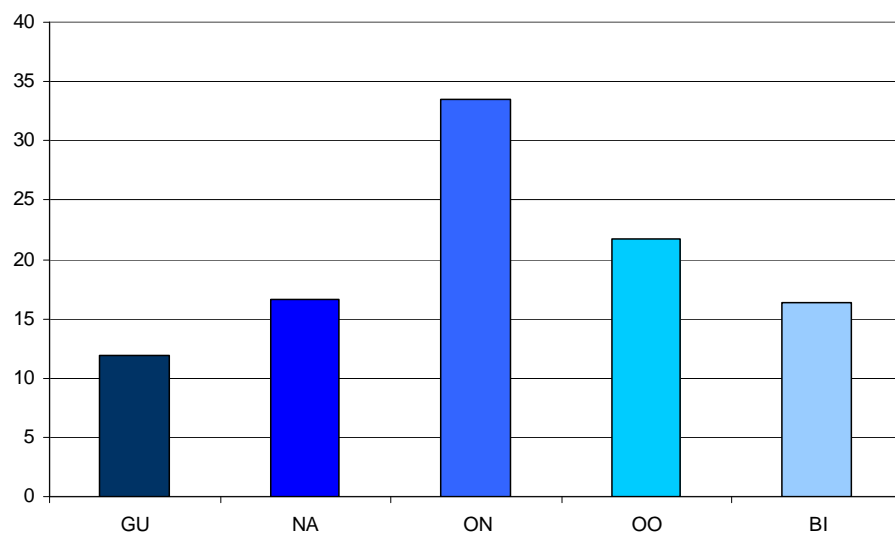
- Alde handiak daude norbanakoen puntuazioen artean: badira 63 puntu dituztenak, eta 7 puntu dituztenak.
- Desbideratze tipikoa 11,11koa da, hau da, batez besteko puntuazioaren %24,84. Horrek esan nahi du norbanakoen puntuazioak neurri ertain-altuan aldentzen direla batez besteko puntuaziotik.

### Banaketa mailaz maila

Oso garrantzitsua da gaitasun maila bakoitzean dagoen ikasleen ehunekoa jakitea, horren arabera zehaztu daitezkeelako benetako beharrianak eta gaitasun horretako errendimendua hobetzeko egin beharreko lanaren dimentsioa.

	Ehunekoak, mailaka
<b>GU maila (%)</b>	<b>11,83</b>
<b>NA maila (%)</b>	<b>16,65</b>
<b>ON maila (%)</b>	<b>33,43</b>
<b>OO maila (%)</b>	<b>21,68</b>
<b>BI maila (%)</b>	<b>16,41</b>

### Irudikapen grafikoa



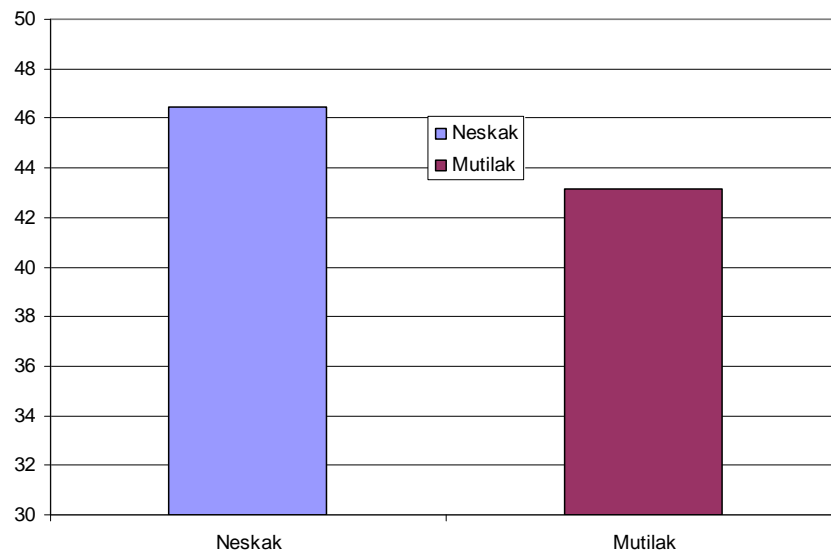
### Alderdi azpimarragarriak:

- Ikasleen %71k lortu dute nahi izatekoak diren ON, OO edo BI mailak. Gai dira beraien adinari dagozkion hizkuntza prozesuak gauzatzeko.
- 10 ikasletik 1ek neurri bereziak behar dituzte, beheko mailan daudelako.
- Ikasleen %16 tarteko egoeran daude, ikasmilari dagozkion atazen parte bat egiten dute.

### Banaketa, sexuaren arabera

Neskek mutilek baino 3,3 puntu gehiago erdietsi dute. Alde hori esanguratsua dela esan daiteke, desbideratze tipikoaren 1/4 baino handiagoa baita.

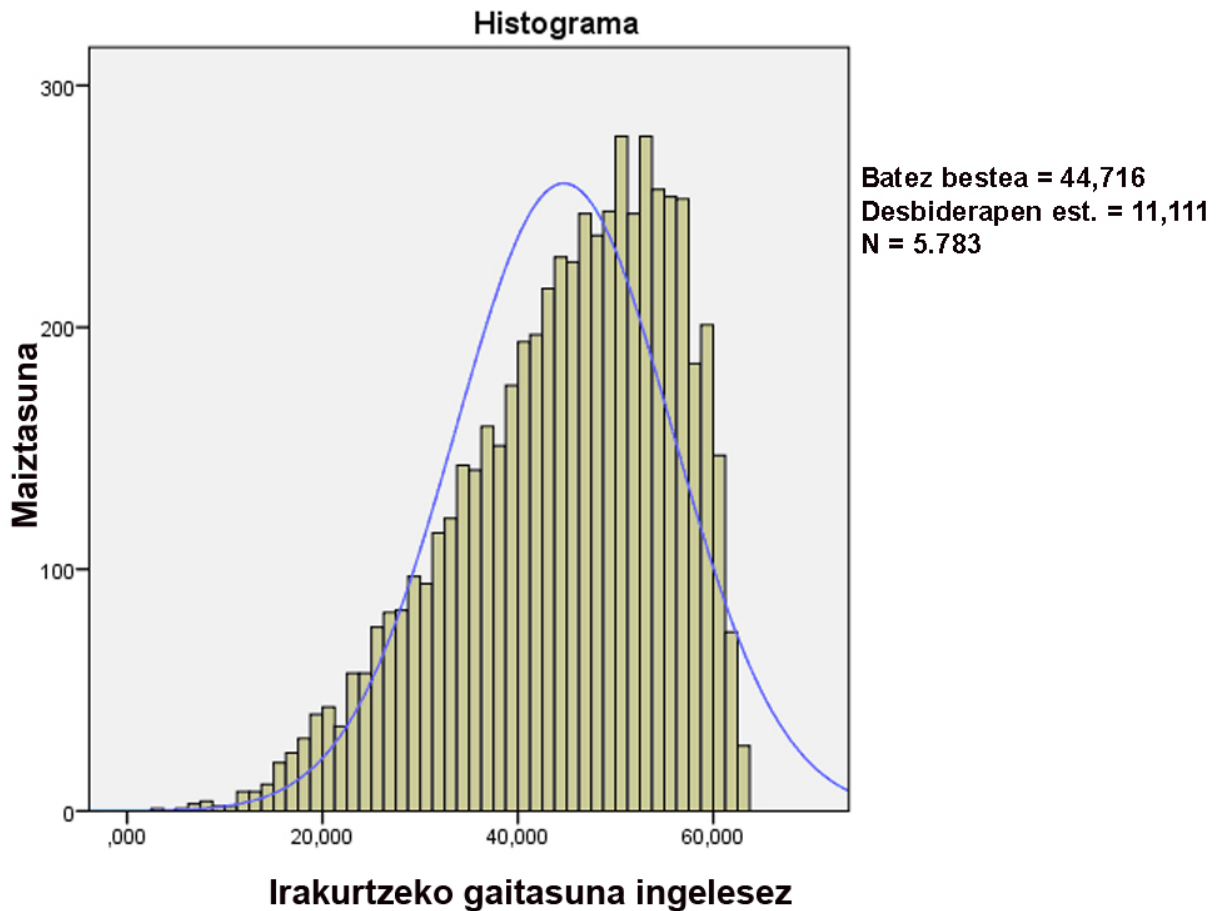
	Batez besteko puntuazioa
Nesken batez bestekoa	46,43
Mutilen batez bestekoa	43,13



### 5.5. Puntuazioen banaketa

Grafikoan irudikatzen da ikasleek lorturiko puntuazio globalen banaketa.





**Alderdi azpimarragarriak:**

Puntuazioen banaketa honelakoa izan da banaketa normalarekin (kurba) alderatuta:

- Ez da normala bezain zorrotza edo normala baino zapalagoa da; puntuazioen pilaketa txikiagoa da batez bestekoaren inguruan. *Kurtosia = -0,193. Kurtosiaren errore estandarra 0,064 da.*
- Asimetriko negatiboa (banaketaren ezkerreko muturra eskuinekoa baino luzeagoa da). Fisherren asimetria koefizientea -0,636 da, eta haren errore estandarra 0,032.

## 6. Aldagai sozioekonomiko eta kulturala (ISEK)

Edizio honetan ikasleek aldagai soziokultural eta ekonomikoen gaineko galdera-sorta bete dute eta hartatik atera da ISEK indize sozioekonomiko eta kulturala kalkulatzeko informazioa.

### 6.1 ISEKa

Galdera-sortaren xede nagusia ISEK indize sozioekonomiko eta kulturala egiteko informazioa biltzea da. Indize honek kontuan hartzen ditu nazioarteko azterlanetan (PISA proiektua) eta Hezkuntza Ebaluazioaren Institutu Nazionalak autonomia erkidegoekin elkarlanean egindako ebaluazio diagnostiko orokorretan erabilitako aldagai berak.

Indizea prestatzeko aldagaiak ondokoak dira:

1. Gurasoen ikasketa-maila (gurasoetako edozeinek duen handiena hartzen da kontuan).
2. Gurasoek egiten duten lana (gurasoetako edozeinen lan-kategoriarik handiena hartzen da kontuan).
3. Etxean dituzten zenbait elementu (galdera-sortako 12. galdera). Lau hauek hartu dira kontuan: *ordenagailu eramangarri bat; mahai gaineko ordenagailu bat; entziklopediak eta kontsultarako liburuak, ikasketetan laguntzen dizutenak; eta aldizkari espezializatuak (informatikakoak, naturakoak, literaturakoak, etab.).*
4. Etxean dituzten irakurketa liburuen kopurua.

Lau aldagai horiei pisu bera eman zaie eta ikasleei esleituriko puntuazioak eraldatu egin dira, batez bestekoa 0 eta desbideratze tipikoa 1 dituen banaketa normalaren arabera eta, hartara, 0 izanen da Nafarroaren batez bestekoa. Ikastetxe bakoitzari ISEK balio bat esleitu zaio; hots, ikastetxe horretako ikasleen puntuazioen batez bestekoa.

Ikastetxeek -1,70 eta +1,07 arteko ISEK balioak dituzte; horrek agerian uzten du ikastetxeen batez besteko baldintza sozioekonomikoak askotarikoak direla.

Ebaluazio azterlan guztietan egiaztatzen ari da ikasleek probetan duten errendimenduaren eta haien maila soziokulturalaren artean korrelazio moderatua dagoela. Txosten honetan ematen dira ikastetxeetako batez besteko puntuazioen eta batez besteko ISEK balioen arteko korrelazioak, gaitasun bakoitzaren arabera banatuta, eta aldagai horien arteko

erregresio-grafikoak. Erregresio-grafikoak aztertu ondoren, hona hemen emaitza orokor hauek:

- Errendimenduaren eta ISEKaren arteko korrelazio indizeek adierazten dute ISEKaren eta errendimenduaren artean nolabaiteko korrelazioa dela.

<b>ISEKaren eta gaitasunen arteko korrelazio indizea</b>	
<b>Gaitasuna</b>	<b>Korrelazio indizea</b>
Gaztelaniazko irakurmena	0,16
Gaztelaniazko testu ekoizpena	0,17
Euskarazko irakurmena	0,03
Euskarazko testu ekoizpena	0,00
Matematika	0,20
Ingeleseko irakurmena	0,30

- ISEK-errendimendua izeneko erregresio-zuzenak malda positiboa dute; horrek esan nahi du ISEKa handitu ahala batez besteko errendimenduak ere gora egiten duela. Espero izatekoa den eraginaren intentsitatea gaitasun batetik bestera aldatzen da: 500 puntuko eskalan ISEKaren balioa igotzen den unitate bakoitza loturik dago, kasuan kasuko gaitasunerako, ikastetxearen batez besteko puntuazioaren igoerarekin, maldak adierazten duen neurrian.
- Adibidez, matematika gaitasunean ISEKa desbideratze tipikoa adina handitzen bada, aurreikus daiteke gaitasun horretan 34,90 puntuko igoera izanen dela.

<b>Erregresio-zuzenaren malda</b>	
<b>Gaitasuna</b>	<b>Zuzenaren malda</b>
Gaztelaniazko irakurmena	27,14
Gaztelaniazko testu ekoizpena	27,79
Euskarazko irakurmena	7,95
Euskarazko testu ekoizpena	0,08
Matematika	34,9
Ingelesa	53,51

- ISEKak ikastetxeen batez bestekoen arteko bariantzaren edo aldeen parte bat azaltzen du. Ondoko biderkadurak ematen du bariantza azalduaren ehunekoa:  $100 \cdot R^2$ , non  $R^2$  erregresio-grafikoetan ageri den determinazio-koefizientea den; biderkadura hori gaitasunaren arabera aldatzen da:

**Bariantza azalduaren % --  $R^2$**

Gaitasuna	R <sup>2</sup>
Gaztelaniazko irakurmena	0,16
Gaztelaniazko testu ekoizpena	0,17
Euskarazko irakurmena	0,01
Euskarazko testu ekoizpena	0,01
Matematika	0,13
Ingeleseko irakurmena	0,31

ISEKa aldagai iragarle modura erabiltzen da, hau da, ikastetxeei puntuazioak eman dakizkieke beren ISEKaren arabera eta gero ikastetxeak lortutako balio hori benetan lortutako emaitzarekin konparatu. Ikastetxeetako txostenetan ikastetxeko puntuazioa errendimenduaren eta ISEKaren arteko erregresio-grafikoan irudikatu da eta, horri esker, lortutako puntuazioa ISEK balioaren arabera iragarritakoarekin erka dezakegu. Grafiko horretan ikastetxeek duten posizioari dagokionez, 3 kasu desberdin ditugu:

- Erregresio zuzena baino gorago dauden ikastetxeak: haien maila sozioekonomikoaren eta kulturalaren (ISEK) arabera iragarritakoa baino batez besteko handiagoa lortu dutenak.
- Erregresio-zuzena baino beherago dauden ikastetxeak: haien maila sozioekonomikoaren eta kulturalaren (ISEK) arabera iragarritakoa baino batez besteko txikiagoa lortu dutenak.
- Erregresio-zuzenean berean dauden ikastetxeak: iragarritako puntuazioa lortu dutenak.

Grafiko hauetako informazioak ikastetxeen emaitza orokorrak testuinguruan kokatzen ditu, ikastetxeko ikasleen batez besteko ezaugarri soziokulturalen arabera, eta haien emaitzak Nafarroako batez bestekoarekin modu justuagoan konparatzeko aukera ematen du. ISEKa 0 baino handiagoa duen ikastetxe batek batez besteko puntuazioa (500 puntu) baino puntuazio handiagoa lortu beharko luke eta ISEKa 0 baino baxuagoa duen ikastetxe batek 500 puntutik beherako batez besteko puntuazioa lortzea espero izatekoa da. Baina ikusten ari gara ez dela beti iragarpen generiko hori betetzen, eskolako errendimenduan izaten baitira beste aldagai batzuk, hala nola, norberaren lana, ikasteko estrategiak, familiako itxaropenak, beren irakasleen itxaropenak, etab.

Ikastetxe bakoitzak dituen ISEK balioa eta erregresio-zuzenarekiko kokapena gorabehera, guztietan hobetu daiteke lortutako emaitza, bi aldagai horien arteko erlazioa ez baita

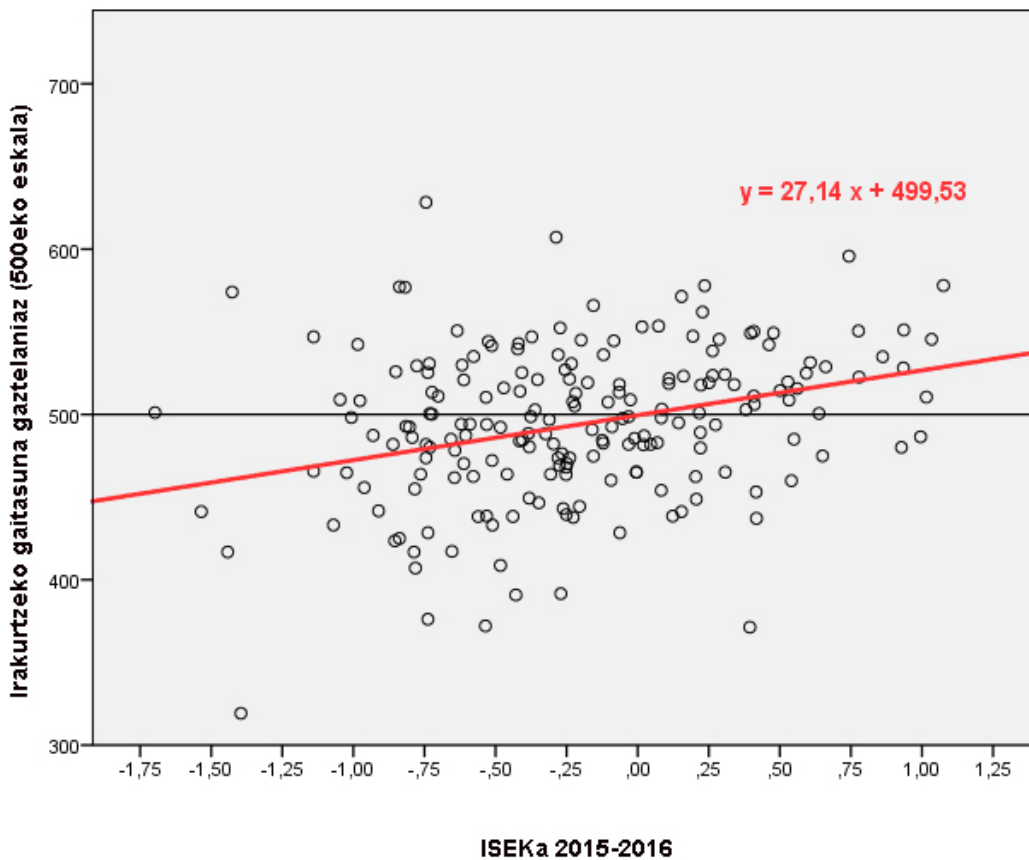
determinista edo funtzionala; izan badira ikasleen errendimenduan eragiten duten beste aldagai batzuk. Ondorio horretara iritsi gaitzake erregresio-grafikoetan ikusten baitugu ISEK bera duten ikastetxeek emaitza desberdinak lortzen dituztela eta, beraz, ekitate desberdina dutela (ekitatea da ikasleen maila sozioekonomiko eta kultural txikiagoagatik sortutako hasierako desabantailak konpentsatzeko gaitasuna). Ikastetxeko zer aldagaik eragiten duten modu batera edo bestera ikertzea interesgarria da ikastetxean berean hobekuntza neurriak hartzeko. Hala eginez gero, hezkuntza sistema osoa hobetuko litzateke.

## **6.2. Erregresio-zuzenak**

Ikastetxeen tamaina askotarikoa denez (1-153 ikasle), erregresio-zuzenaren koefizienteak lortu dira ikastetxe bakoitzaren datuak haztatuz, ikastetxe horietako bakoitzean ebaluatutako ikasmilan probak egin dituzten ikasleen kopuruaren arabera. Haztapen horrek grafikoetan azaldutako koefizienteak adierazgarriago egiten ditu eta, beraz, ondorio fidagarriak ateratzen laguntzen du.

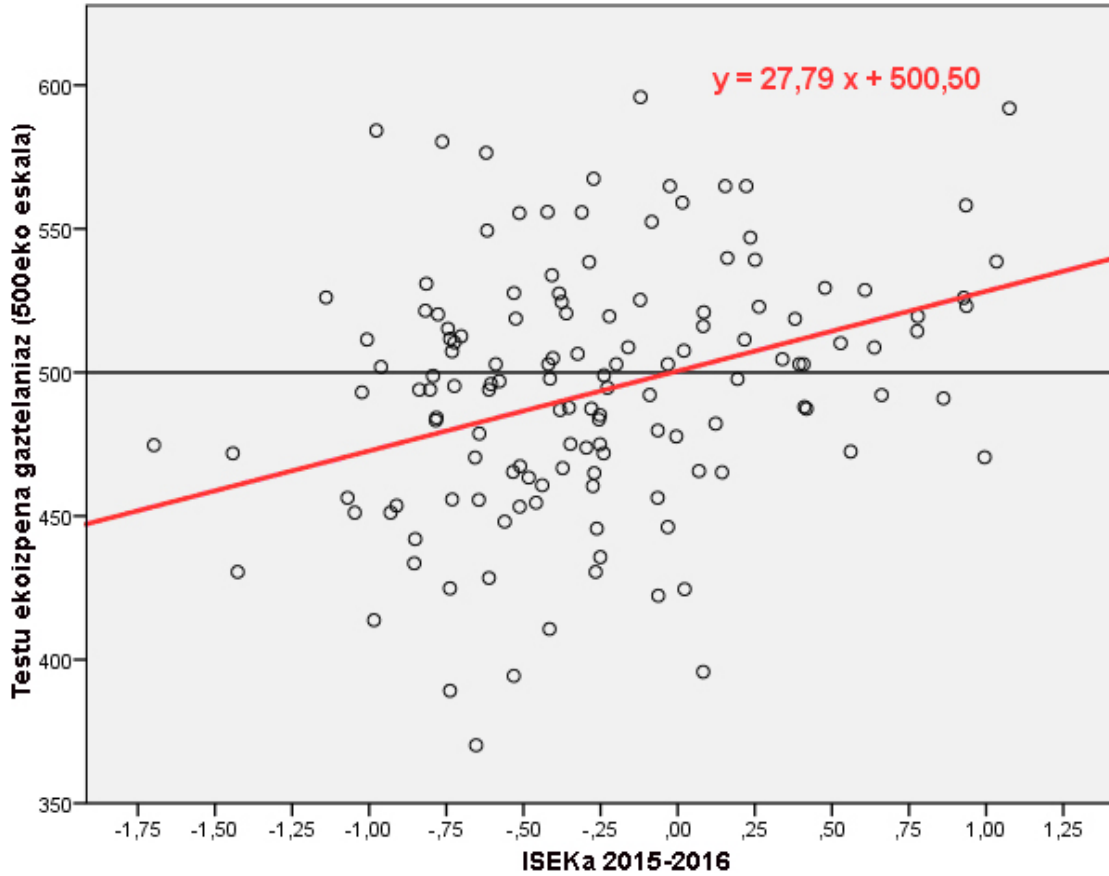
Jarraian, gaitasun bakoitzerako grafikoak prestatu dira. Haietako bakoitzean puntu bakoitza ikastetxe bat da eta erdiko puntua (0-500) Nafarroako batez bestekoari dagokiona da.

**Gaztelaniazko irakurmena: batez besteko puntuazioaren erregresio-grafikoa, ikastetxez ikastetxe**



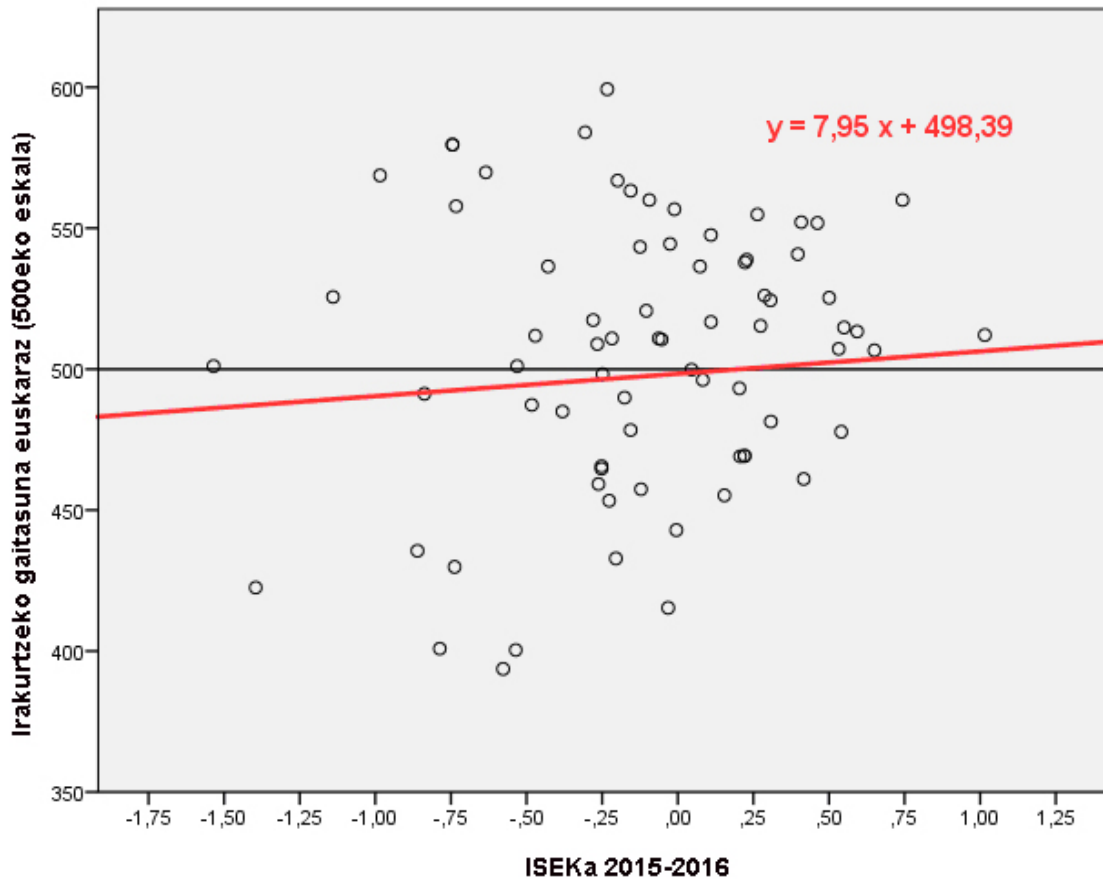
<b>R<sup>2</sup> determinazio-koefizientea</b>	0,16
<b>Bariantza azalduaren (100*R<sup>2</sup>) ehunekoa (%)</b>	%16
<b>Gradientea</b>	27,14 puntu/ISEK unitatea
<b>R korrelazio-koefizientea</b>	0,16

**Gaztelaniazko testuak ekoizteko gaitasuna: batez besteko puntuazioaren erregresio-grafikoa, ikastetxez ikastetxe**



<b>R<sup>2</sup> determinazio-koefizientea</b>	0,17
<b>Bariantza azalduaren (100*R<sup>2</sup>) ehunekoa (%)</b>	%17.
<b>Gradientea</b>	27,79
<b>R korrelazio-koefizientea</b>	0,17

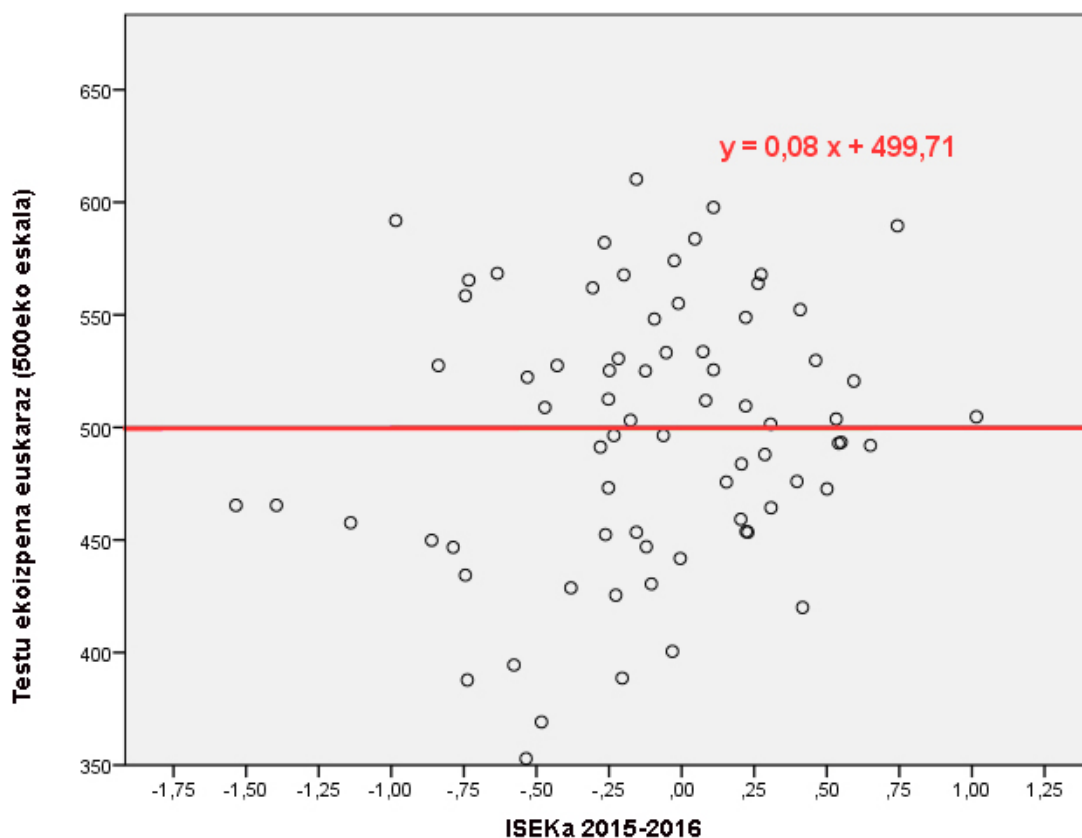
**Euskarazko irakurmena: batez besteko puntuazioaren erregresio-grafikoa, ikastetzez ikastetxe**



<b>R<sup>2</sup> determinazio-koefizientea</b>	0,01
<b>Bariantza azalduaren (100*R2) ehunekoa (%)</b>	1
<b>Gradientea</b>	7,95 puntu/ISEK unitatea
<b>R korrelazio-koefizientea</b>	0,03

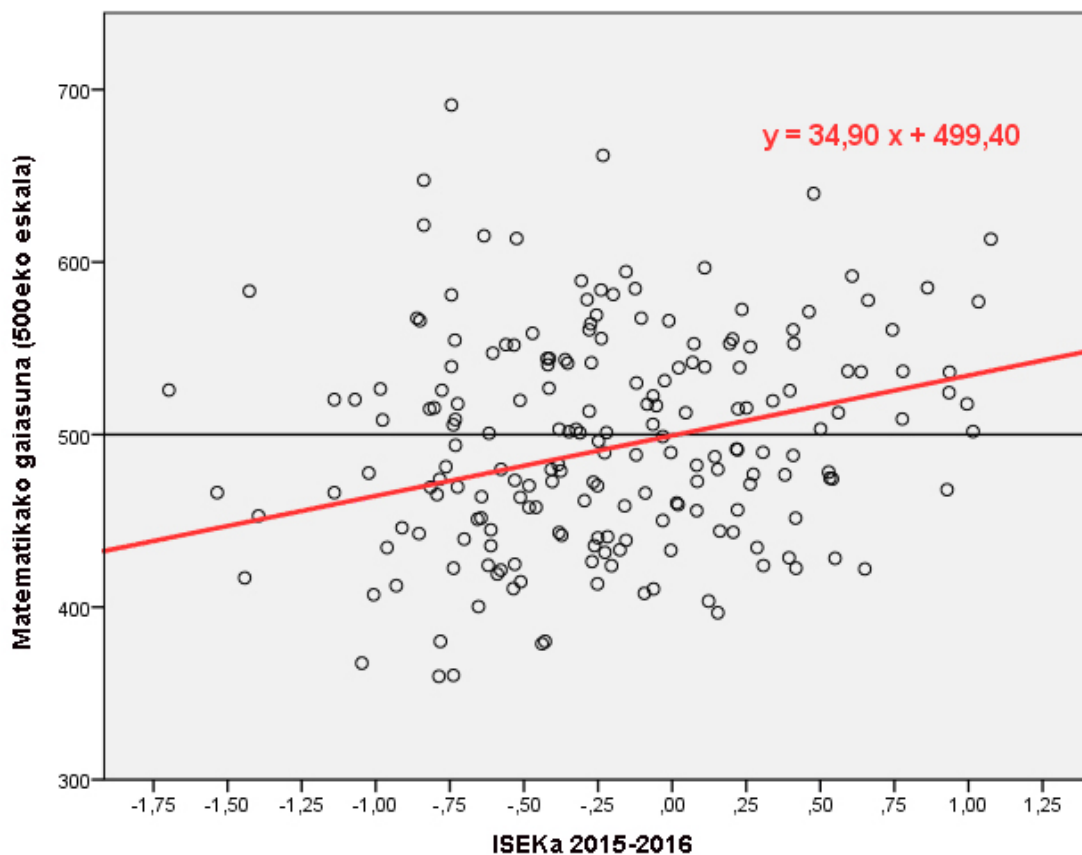


**Euskarazko testuak ekoizteko gaitasuna: batez besteko puntuazioaren erregresio-grafikoa, ikastetxez ikastetxe**



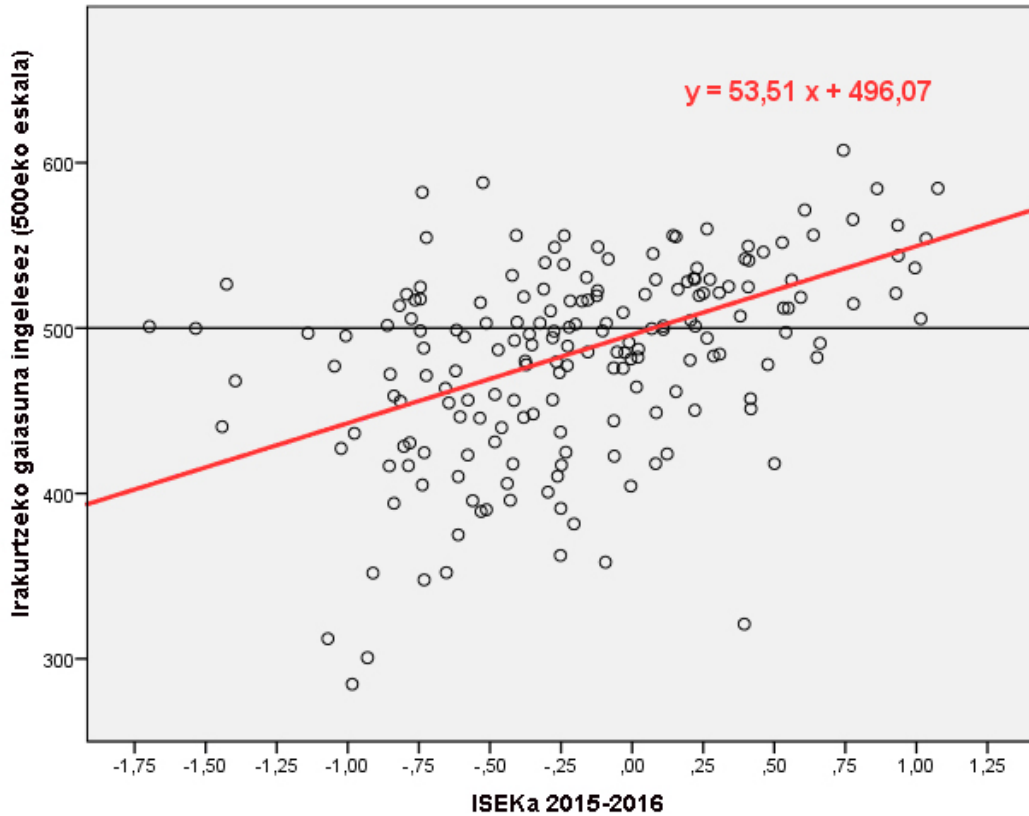
<b>R<sup>2</sup> determinazio-koefizientea</b>	0,01
<b>Bariantza azalduaren (100*R<sup>2</sup>) ehunekoa (%)</b>	%1
<b>Gradientea</b>	0,08 puntu/ISEK unitatea
<b>R korrelazio-koefizientea</b>	0,00

**Matematika gaitasuna: batez besteko puntuazioaren erregresio-grafikoa, ikastetxez ikastetxe**



<b>R<sup>2</sup> determinazio-koefizientea</b>	0,13
<b>Bariantza azalduaren (100*R<sup>2</sup>) ehunekoa (%)</b>	%13
<b>Gradientea</b>	34,90 puntu/ISEK unitatea
<b>R korrelazio-koefizientea</b>	0,20

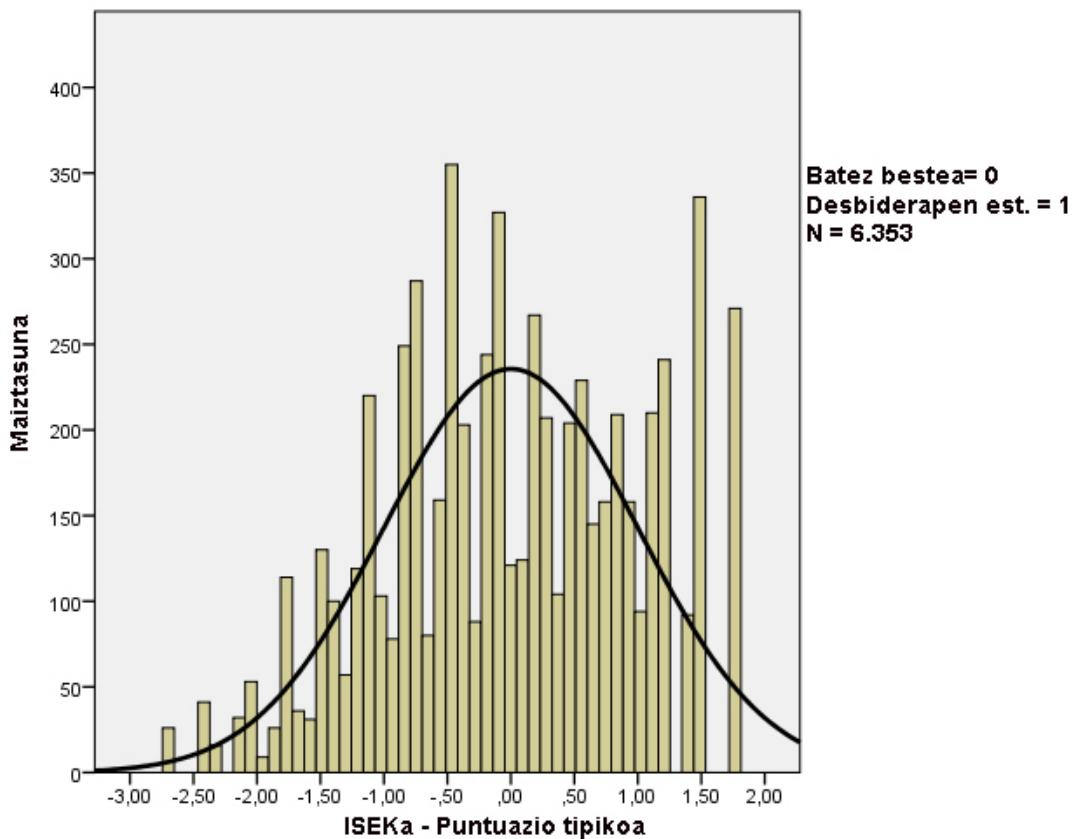
**Ingelesezko irakurmena: batez besteko puntuazioaren erregresio-grafikoa, ikastetxez ikastetxe**



<b>R<sup>2</sup> determinazio-koefizientea</b>	0,31
<b>Bariantza azalduaren (100*R<sup>2</sup>) ehunekoa (%)</b>	%31
<b>Gradientea</b>	53,51 puntu/ISEK unitatea
<b>R korrelazio-koefizientea</b>	0,30

### 6.3. ISEKaren banaketa

Grafikoan norbanakoaren edo ikaslearen ISEKaren banaketa ageri da.



ISEKaren estatistikoak	
Kop.	6.306
Batez bestekoa	0,015
Desbideratze estandarra	0,577
Bariantza	0,333
Asimetria	0,120
Asimetriaren errore estandarra	0,031
Kurtosia	-0,755
Kurtosiaren errore estandarra	0,062
Tartea	2,773
Minimoa	-1,698
Maximoa	1,075

## **Alderdi azpimarragarriak**

ISEKaren banaketa honelakoa izan da banaketa normalaren kurbarekin konparatuta:

- Ez hain zorrotza edo zapalagoa da; puntuazioen pilaketa txikiagoa da batez bestekoaren inguruan. *Kurtosia = -0,755*
- Ez simetrikoa (bi muturrek ez dute luzera bera). *Fisherren asimetria-koefizientea 0,120 da.*

*Iruñean - 2016ko abuztuan  
Ikasleak Ebaluatzeko arloa  
Hezkuntzako Ikuskapen Zerbitzua  
Nafarroako Gobernuaren Hezkuntza Departamentua*