

EVALUACIÓN DIAGNÓSTICA MUESTRAL 2016/2017

6º de Educación Primaria

Informe Final
Febrero de 2018

SECCIÓN DE EVALUACIÓN Y CALIDAD

ÍNDICE

1. La evaluación final de Educación Primaria	3
2. Datos básicos de la evaluación	4
2.1. Selección muestral de centros y estudiantes	4
2.2. Alumnado exento, alumnado ausente y adaptaciones	4
3. Descripción de los instrumentos de medida	6
3.1. Cuestionario de contexto para el alumnado	6
3.2. Pruebas competenciales	6
4. Resultados globales	10
4.1. Puntuaciones medias	10
4.2. Niveles de rendimiento competenciales	12
5. Resultados según diferentes factores	14
5.1. Género	15
5.2. Repetición de curso	16
5.3. Escolarización temprana	17
5.4. Origen del estudiante	18
5.5. Nivel de Índice Social, Económico y Cultural (ISEC)	20
5.6. Titularidad del centro	22
5.7. Absentismo escolar	26
5.8. Tiempo dedicado a tareas escolares fuera del horario lectivo	27
5.9. Satisfacción de los estudiantes en el centro	28
5.10. Utilización de medios tecnológicos para tareas escolares	29
6. Anexos	31
ANEXO 1. Centros participantes en la evaluación final de Educación Primaria	31
ANEXO 2. Cuestionario de contexto para el alumnado	32
ANEXO 3. Características de las preguntas de las pruebas de cada competencia	36
ANEXO 4. Definición numérica y descripción cualitativa de los niveles de rendimiento	40

1. La evaluación final de Educación Primaria

Según lo dispuesto en el Real Decreto-ley 5/2016, de 9 de diciembre, de medidas urgentes para la ampliación del calendario de implantación de la Ley Orgánica 8/2013, de 9 de diciembre, para la mejora de la calidad educativa, el Departamento de Educación establece el desarrollo de una evaluación diagnóstica muestral al alumnado de 6º curso de Educación Primaria. Esta evaluación tiene las siguientes características:

- Tiene carácter muestral (la selección de estudiantes y centros será suficiente para obtener datos representativos).
- Finalidad diagnóstica del sistema educativo de Navarra.
- Sobre las competencias básicas.
- No se realizan informes individuales ni informes de centros participantes.

La evaluación se ha centrado en la competencia lectora en la lengua de instrucción, en la competencia lingüística en inglés, en la competencia matemática y en la competencia científica.

Las pruebas de rendimiento han sido preparadas por la Sección de Evaluación y Calidad a partir del trabajo realizado por equipos de trabajo integrados por maestros con experiencia profesional suficiente, que prestan servicios en centros educativos de Navarra. Dichas pruebas, referidas a entornos próximos a la vida del alumnado, incluyendo situaciones personales y familiares, escolares, sociales, científicas y humanísticas, junto con los cuestionarios de contexto, cumplimentados por los estudiantes, permiten obtener información sobre las condiciones socioeconómicas y culturales del sistema educativo, para la contextualización de los resultados obtenidos.

La empresa acreditada para la aplicación de las pruebas de la evaluación final de Educación Primaria ha sido *2E Estudios, Evaluaciones e Investigaciones S.L.*, que se ha encargado de la aplicación, corrección y codificación de todas las pruebas realizadas. De modo que el proceso de evaluación ha sido completamente externo a los centros.

En este informe se presentan los resultados globales de la evaluación final del alumnado de 6º curso de Educación Primaria, realizada en el curso 2016-2017 en una muestra de centros educativos de la Comunidad Foral de Navarra, proporcionando información, no solo sobre el rendimiento en las distintas competencias evaluadas, si no también sobre las condiciones socioeconómicas y culturales del sistema educativo para la contextualización de los resultados obtenidos.

2. Datos básicos de la evaluación

2.1. Selección muestral de centros y estudiantes

La selección muestral de centros y de estudiantes ha sido determinada por la Sección de Evaluación y Calidad en colaboración con los técnicos del Instituto Nacional de Evaluación Educativa (INEE) y es suficiente para obtener datos representativos de Navarra. Se realizó mediante un muestreo aleatorio en dos etapas (bietápico):

- En la primera etapa se eligieron los centros escolares: estableciendo dos estratos según la titularidad de los mismos (públicos y concertados) y mediante una selección aleatoria sistemática proporcional al tamaño del centro. En esta etapa se excluyen los centros con 3 o menos estudiantes en el nivel educativo objeto de estudio. El listado de centros participantes en la evaluación final de Educación Primaria se muestra en el ANEXO 1 del presente informe.
- En la segunda etapa se eligieron los estudiantes en cada centro: mediante una selección aleatoria simple y estratificada por el género. El número máximo de estudiantes seleccionados por centro es de 30, siendo evaluados todos los estudiantes si el número es inferior.

Por tanto, el muestreo realizado en Navarra, ofrece datos representativos según la titularidad del centro, pero no permite obtener resultados representativos por modelos lingüísticos.

Según los datos de matrícula de los centros no excluidos del estudio (registrados en Educa a 17 de enero de 2017), se parte de una población inicial de 6494 estudiantes, de los cuales 2563 estudian en centros concertados y 3931 en centros públicos. A partir de ella, se obtuvo la siguiente muestra de partida (que representa un 21,3% de la matrícula de 6º de EP):

Titularidad	Nº centros	Nº estudiantes
Concertado	19	570
Público	30	814
Total	49	1384

2.2. Alumnado exento, alumnado ausente y adaptaciones

Como en toda evaluación, hay estudiantes con imposibilidad para realizar las pruebas en condiciones adecuadas, por lo que se establecieron cuatro causas de exención:

- Desconocimiento de la lengua de la prueba por incorporación reciente a nuestro sistema educativo (menos de un año).
- Circunstancia transitoria que impida realizar la prueba (brazo roto o escayolado, visión escasa,...).
- Alumnado que cursa 6º de EP siguiendo planes de recuperación para superar los aprendizajes correspondientes a las áreas de matemáticas y lengua de 4º curso de EP o cursos inferiores.
- Alumnado que presente necesidades educativas especiales registradas en el programa de gestión Educa y/o que tenga establecidas adaptaciones curriculares significativas (ACS).

La aplicación de estos criterios determinó la condición de exentos en 88 estudiantes (21 en centros concertados y 67 en públicos), por lo que se concretó la muestra final en 1296 estudiantes evaluables.

Durante la fase de aplicación, llevada a cabo entre el 15 y el 31 de mayo de 2017 y en la que se acudía dos días a cada centro escolar, se registraron 77 casos en los que no se disponía de información completa, debido a dos causas:

- 30 estudiantes ausentes ambos días (10 en centros concertados y 20 en centros públicos), que, según el protocolo, ya no realizaron la prueba en otro momento.
- 47 estudiantes ausentes parcialmente (15 en centros concertados y 32 en centros públicos), que no pudieron realizar todas las pruebas.

En los resultados generales (estadísticos) expuestos en este informe se han tenido en cuenta los datos de los 1219 estudiantes no exentos que respondieron a las pruebas en su totalidad, de los cuales 524 estudian en centros concertados y 695 en centros públicos. Este descenso implica un porcentaje no conseguido respecto a lo planificado del 11,9% [un 6,4% por exención y un 5,5% que no fue completamente evaluado].

Desde el punto de vista estadístico:

- La muestra final de 1219 estudiantes analizados, representa un 18,8% de la matrícula de 6º de Educación Primaria, siendo por tanto una muestra representativa de dicho nivel del sistema educativo navarro.
- Teniendo en cuenta el diseño del muestreo, a la hora de realizar los análisis, a cada uno de estos estudiantes se le asignó su correspondiente “peso de muestreo” (ponderación), esto es, el valor que indica a cuántos estudiantes de la población representa dicho estudiante de la muestra.

Por último, recordar que, en función de las demandas notificadas por los centros escolares, durante el proceso de aplicación se llevaron a cabo las siguientes medidas de adaptación para el alumnado con necesidades educativas:

- Ampliación de tiempo (los tiempos de realización de las pruebas son tiempos máximos).
- Ubicación adecuada en el aula.
- Comprobación de que el estudiante ha comprendido las instrucciones generales para la realización de la prueba y, en su caso, las instrucciones específicas de un ejercicio o tarea en concreto.
- Seguimiento y constatación individualizada de que el estudiante está realizando la prueba sin distracciones o pérdidas de tiempo importantes.
- Reforzamiento y estimulación del esfuerzo, ayudando al estudiante a continuar con el ejercicio o con la realización de la prueba, supervisando si ha respondido a todas las preguntas antes de entregar la prueba.

3. Descripción de los instrumentos de medida

3.1. Cuestionario de contexto para el alumnado

De forma simultánea a la celebración de la evaluación, se aplicó (en papel) el cuestionario de contexto para el alumnado. Dicho cuestionario toma como referencia el anexo I de la Resolución de 30 de marzo de 2016, de la Secretaría de Estado de Educación, Formación Profesional y Universidades, por la que se definen los cuestionarios de contexto y los indicadores comunes para la evaluación final de Educación Primaria. Pueden consultarse las 15 cuestiones que constituyen el cuestionario en el ANEXO 2 del presente informe.

A partir de la información proporcionada por los estudiantes a través de las respuestas a este cuestionario, se han construido las variables que constituyen los factores para los cuales se estudia la incidencia en el rendimiento de los estudiantes. Dicha información se ha completado y contrastado con los datos registrados en el programa de gestión escolar Educa (sistema informático del Departamento de Educación del Gobierno de Navarra para la gestión de la información escolar).

3.2. Pruebas competenciales

La evaluación se ha centrado en el estudio del rendimiento de cuatro competencias: la competencia lectora en castellano o euskera, la competencia lingüística en inglés, la competencia matemática y la competencia científica.

Cada competencia cuenta con una prueba específica de evaluación. Todas ellas, junto con los cuadernos de corrección correspondientes, pueden encontrarse en la Web de la Sección de Evaluación y Calidad:

<https://www.educacion.navarra.es/eu/web/dpto/evaluacion-y-calidad/evaluacion/evaluacion-externa/evaluacion-de-navarra>

Algunas **características comunes de todas las pruebas** son:

- La duración máxima para la realización de cada una de ellas es de 60 minutos.
- Se aplican en formato papel.
- Salvo inglés, la lengua de aplicación es la lengua de instrucción escolar, esto es, castellano para los estudiantes de modelo lingüístico A/G y euskera para los estudiantes de modelo lingüístico B/D.
- Las preguntas son de carácter competencial y están relacionadas con los bloques de contenidos correspondientes al currículo de las enseñanzas de Educación Primaria en la Comunidad Foral de Navarra (Decreto Foral 60/2014).
- Las preguntas son en su mayoría de elección múltiple, aunque también hay algunas preguntas semiabiertas y abiertas.

En particular, las **características específicas de cada prueba** son:

- (1) Prueba de competencia lectora en castellano y euskera: formada por 3 textos; compuesta por un total de 23 preguntas con una puntuación máxima posible de 23 puntos.
- (2) Prueba de competencia lingüística en inglés:
 - Posee un total de 32 preguntas con una puntuación máxima posible de 47 puntos.
 - Tiene tres partes: una audición (*listening*) que se repite 2 veces, un par de textos de comprensión escrita (*reading*) y una breve prueba de escritura (*writing*).
 - Estas destrezas lingüísticas tienen diferentes pesos en la puntuación total de la prueba, según se indica en la tabla siguiente:

Destreza	Puntuación	Peso en la puntuación total
<i>Listening</i>	10	22%
<i>Reading</i>	21	46%
<i>Writing</i>	15	32%
TOTAL	46	100%

- (3) Prueba de competencia matemática: formada por 3 situaciones; compuesta por un total de 24 preguntas con una puntuación máxima posible de 27 puntos.
- (4) Prueba de competencia científica: formada por 4 situaciones; compuesta por un total de 38 preguntas con una puntuación máxima posible de 43 puntos.

Además, en el ANEXO 3 del presente informe, se muestra una tabla informativa para cada prueba, donde se describen las siguientes **características de cada una de sus preguntas**:

- *Tipología*: semiabierta/abierta o cerrada (elección múltiple).
- *Respuesta correcta* (solo si es cerrada).
- *Puntuación máxima* asignada.
- *Índice de dificultad*: cada pregunta tiene un grado de dificultad según el porcentaje de alumnado que la responde correctamente (porcentaje de acierto).
- *Índice de discriminación*: cada pregunta tiene asociado un índice de discriminación (correlación corregida ítem-total), que nos informa sobre la medida en que responder correctamente a esa pregunta está relacionado con un buen resultado en el conjunto de la prueba. El índice de discriminación debe ser positivo, lo que significa que los estudiantes que han respondido correctamente a la pregunta tendrán en general una puntuación media total superior a aquellos que la han respondido mal.

Por último, basándose en la mayor o menor complejidad de las preguntas planteadas en las pruebas de evaluación, así como en el grado de acierto en las respuestas por parte del alumnado, se pueden identificar cuatro **niveles de rendimiento competencial**. Los niveles de rendimiento son la descripción de los conocimientos, destrezas y actitudes que ha demostrado un estudiante en las pruebas de las competencias evaluadas; más brevemente, lo que *sabe hacer* el alumnado.

En términos generales, el grado de desarrollo de las competencias evaluadas se divide en 4 niveles:

- **Nivel 1.** Corresponde al grado más bajo de adquisición de la competencia.
- **Nivel 2.** Se describe con la expresión “desarrollo parcial de la competencia” y aquí estarían los estudiantes que poseen herramientas elementales para aprender, aunque en ocasiones pueden no ser suficientes, por lo que en algunas circunstancias obtienen resultados positivos y en otras no.
- **Nivel 3.** Identifican al alumnado con rendimientos habitualmente buenos, que posee los recursos necesarios para abordar los aprendizajes de manera autónoma.
- **Nivel 3+.** Corresponden a estudiantes que no encuentran dificultades para el aprendizaje. Representan el grado más alto de adquisición de la competencia.

El nivel 1 representa al alumnado *rezagado*, los niveles 1 y 2 conjuntamente representan al alumnado que *no alcanza el nivel competencial adecuado*, los niveles 3 y 3+ conjuntamente representan al alumnado que *sí alcanza el nivel competencial adecuado*, y el nivel 3+ representa la *excelencia*.

En el ANEXO 4 de este informe se presenta una descripción cualitativa del grado de adquisición de dichas competencias. Cada nivel de rendimiento recoge una descripción de lo que han mostrado saber hacer los estudiantes de 6º de Educación Primaria que han realizado las pruebas. Esta información de carácter cualitativo se completa con otra de carácter cuantitativo, presentada en forma de puntuaciones: son los llamados puntos de corte, cada uno de los cuales indica la puntuación mínima y máxima que ha logrado un estudiante que se situaría en un determinado nivel. Toda esta información, tal como se presenta, tiene carácter inclusivo, lo que significa que los aprendizajes desarrollados para cada nivel en cada una de las competencias o destrezas incluyen además los de todos los niveles anteriores; así cuando un estudiante está situado en un determinado nivel, se puede afirmar que es competente en las habilidades del mismo y en las de los niveles inferiores.

4. Resultados globales

4.1. Puntuaciones medias

En la siguiente tabla se muestran los principales estadísticos de las puntuaciones obtenidas por los estudiantes de 6º de EP de Navarra, en cada una de las cuatro competencias evaluadas:

Estadístico	Competencia			
	Comprensión lectora (castellano y euskera)	Lingüística en inglés	Matemática	Científica
Mínimo	2	3	0	0
Máximo	23	44	26	41
Media	14,3995	23,1338	12,7944	24,4742
Desv. típica	4,2845	7,8615	4,9128	6,0979
Dispersión relativa (CV de Pearson)	0,30	0,34	0,38	0,25
Asimetría	-0,3766	0,1214	0,3872	-0,2362
Curtosis	-0,5617	-0,4353	-0,4106	-0,1159

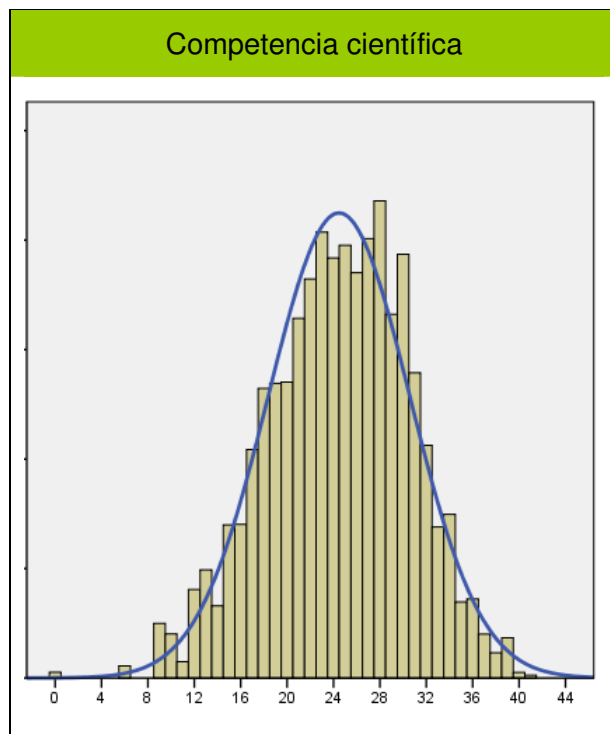
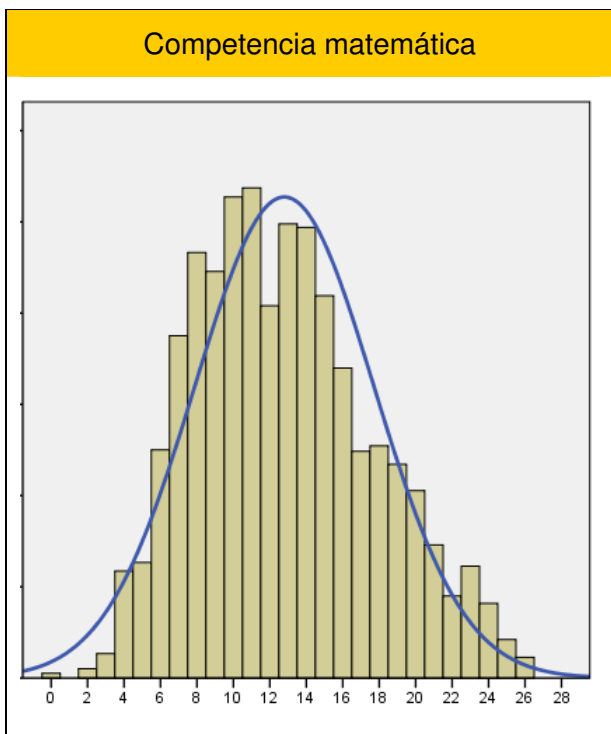
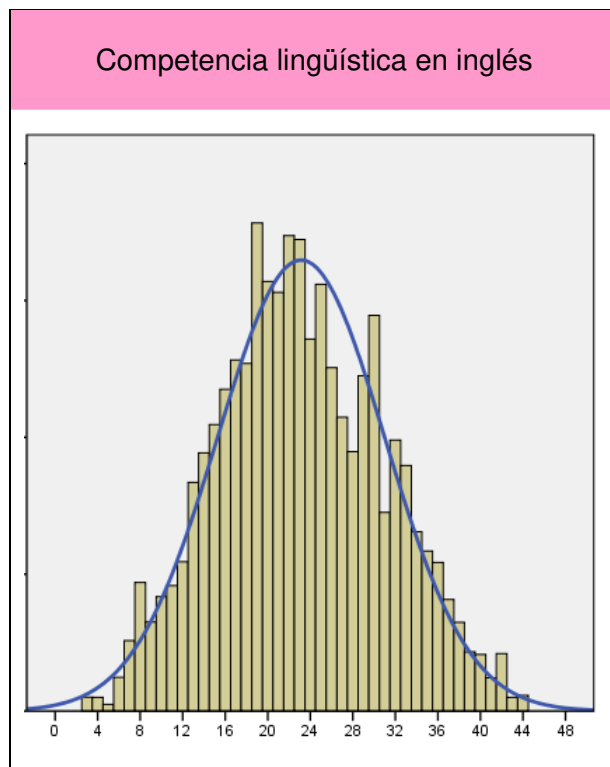
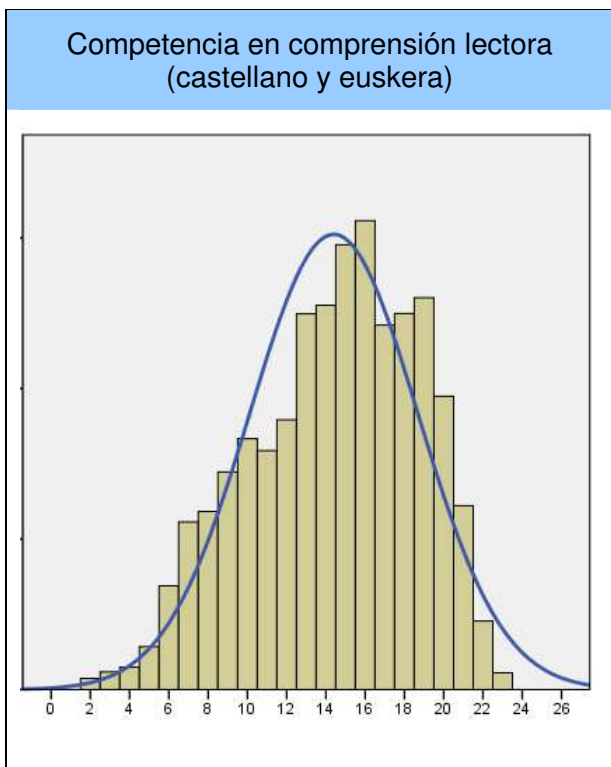
Aspectos destacables:

- Las puntuaciones globales medias de Navarra son de:
 - 14,4 puntos en comprensión lectora (sobre un máximo posible de 23)
 - 23,1 puntos en inglés (sobre un máximo posible de 46)
 - 12,8 puntos en competencia matemática (sobre un máximo posible de 27)
 - 24,5 puntos en competencia científica (sobre un máximo posible de 43)

De modo que los mejores resultados se alcanzan según el siguiente orden: en primer lugar la competencia en comprensión lectora, en segundo lugar la competencia científica, en tercer lugar la competencia en inglés y en cuarto lugar la competencia matemática.

Los promedios obtenidos en la competencia matemática y lingüística en inglés, constituyen un reto de mejora de ambas para próximos cursos académicos.

- Ningún estudiante evaluado alcanza la puntuación máxima en las pruebas de inglés, competencia matemática y competencia científica.
- En las cuatro competencias, la dispersión relativa indica una variabilidad baja de las puntuaciones individuales respecto a la puntuación media.
- Los coeficientes de asimetría y curtosis, próximos a cero, indican una distribución de las puntuaciones obtenidas con una forma similar a la distribución Normal (campana de Gauss). En la página siguiente se muestran las gráficas de dichas distribuciones.



4.2. Niveles de rendimiento competenciales

Los resultados se han distribuido en cuatro niveles de rendimiento (Nivel 1, Nivel 2, Nivel 3 y Nivel 3+), que nos informan sobre el grado de desarrollo de las competencias evaluadas.

En la tabla y gráfico de la siguiente página se muestra la distribución de los estudiantes por niveles en las diferentes competencias. Puede observarse que:

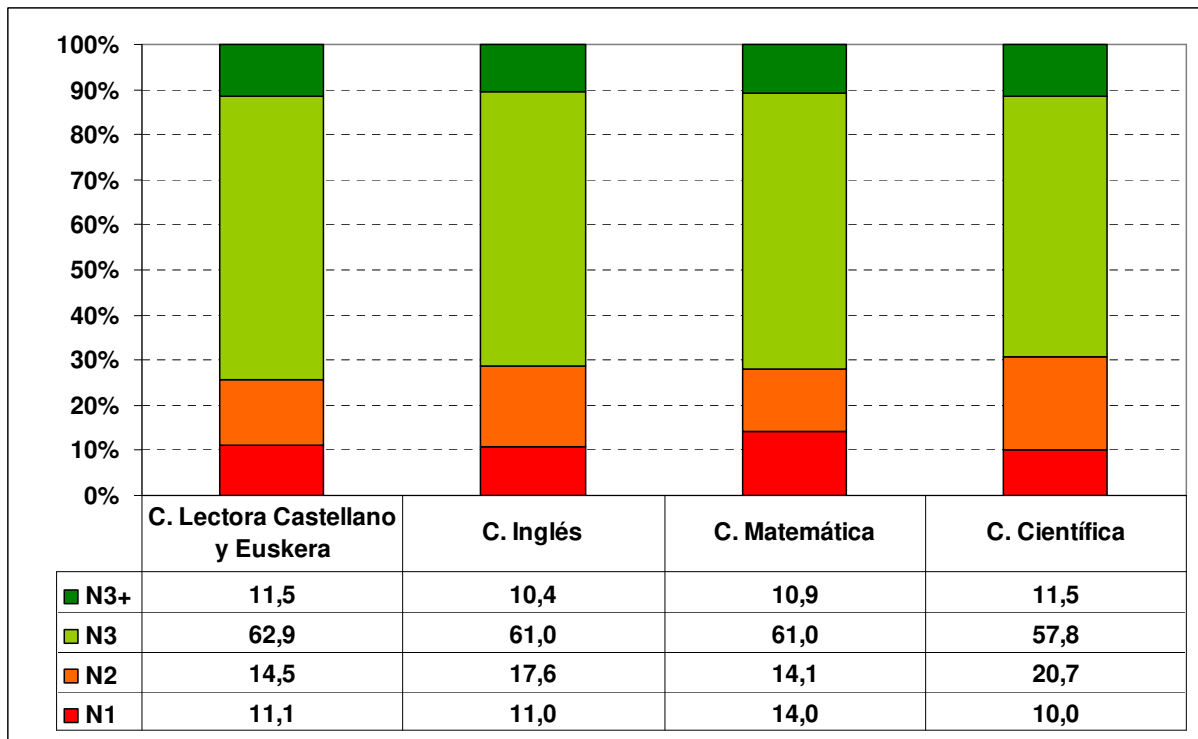
- En la competencia lingüística en inglés, matemática y científica, alrededor de siete de cada diez (70%) estudiantes alcanza el nivel competencial adecuado, cifra que aumenta a casi tres de cada cuatro estudiantes (74%) en el caso de la competencia en comprensión lectora. Por tanto, el perfil medio del alumnado navarro de 6º de Educación Primaria obtiene un rendimiento bueno en las cuatro competencias.
- En la competencia lectora, lingüística en inglés y científica, algo más de uno de cada diez (11%) estudiantes requiere medidas especiales por hallarse en el nivel más bajo (N1), cifra que aumenta a casi uno de cada siete (14%) en el caso de la competencia matemática.
- El porcentaje de estudiantes rezagados (situados en el nivel más bajo N1) de comprensión lectora (11,1%) y competencia científica (10,0%) es inferior al porcentaje de estudiantes excelentes (situados en el nivel más alto N3+) en las respectivas competencias: lectora (11,5%) y científica (11,5%).

En la competencia lingüística en inglés, el porcentaje de estudiantes rezagados (11,0%) es ligeramente mayor al de estudiantes excelentes (10,4%).

En la competencia matemática, el porcentaje de estudiantes rezagados (14,0%) es algo mayor que el de estudiantes excelentes (10,9%).

Todas estas diferencias no son estadísticamente significativas, lo que muestra la equidad del sistema educativo navarro, pero, a su vez, constituye un reto de mejora de la competencia matemática e inglés para próximos cursos académicos.

Porcentaje de estudiantes en Navarra	Competencia			
	Compr. lectora en castellano y euskera	Lingüística en inglés	Matemática	Científica
Nivel 1 (rezagados)	11,1%	11,0%	14,0%	10,0%
Nivel 2	14,5%	17,6%	14,1%	20,7%
Nivel 3	62,9%	61,0%	61,0%	57,8%
Nivel 3+ (excelentes)	11,5%	10,4%	10,9%	11,5%
<i>Alumnado que sí alcanza el nivel competencial adecuado (niveles N3 y N3+)</i>	74,4%	71,4%	71,9%	69,4%
<i>Alumnado que no alcanza el nivel competencial adecuado (niveles N1 y N2)</i>	25,6%	28,6%	28,1%	30,6%



5. Resultados según diferentes factores

Son múltiples las variables que inciden en el rendimiento de los estudiantes, entre ellas tanto las asociadas a las características del centro, como del propio estudiante y su entorno social, económico y cultural.

A continuación se presentan algunos factores importantes en relación con los resultados en las competencias evaluadas. Se analiza el impacto de dichos factores en los resultados medios obtenidos en las cuatro competencias evaluadas.

Para realizar estas comparativas, se utiliza la puntuación media **transformada**, que es una conversión de la puntuación directa a una escala continua de media 500 de puntos (que representa la puntuación media de todos los estudiantes evaluados de Navarra) y desviación típica 100 puntos. Esta escala facilita la comparabilidad entre los diferentes grupos y competencias. Que la desviación típica es 100 significa que aproximadamente dos terceras partes del alumnado tiene una puntuación entre 400 y 600, y que aproximadamente el 95% obtiene entre los 300 y 700 puntos.

Desde un punto de vista más cuantitativo, también puede utilizarse la desviación típica como criterio para valorar la importancia de la diferencia entre la puntuación media obtenida y la media de Navarra, para una competencia dada. Por ejemplo, tomando como referencia la desviación típica de Navarra:

- Una diferencia menor a 1/4 de la desviación típica puede considerarse como ligera (menos de 25 puntos en la escala de 500).
- Si la diferencia está entre 1/4 y 1/3 de la desviación típica, puede considerarse como moderada (entre 25 y 33 puntos en la escala de 500).
- Si la diferencia es superior a 1/3 de la desviación típica, puede considerarse ya como una diferencia grande (más de 33 puntos en la escala de 500).

La fórmula mediante la cual se obtiene esta transformación, utilizando los valores específicos de cada competencia, es:

$$\text{Punt.Transformada} = 500 + 100 \times \left(\frac{\text{PuntDir} - \text{Media}_{\text{Navarra}}}{\text{DesvTip}_{\text{Navarra}}} \right)$$

Los factores que se analizan a lo largo de este apartado son:

- Género
- Repetición de curso
- Escolarización temprana
- Origen del estudiante
- Nivel de Índice Social, Económico y Cultural (ISEC)
- Titularidad del centro
- Absentismo escolar
- Tiempo dedicado a tareas escolares fuera del horario lectivo
- Satisfacción de los estudiantes en el centro
- Utilización de medios tecnológicos para tareas escolares

A la hora de interpretar la incidencia de estos factores sobre el rendimiento, nótese que los cuatro últimos están basados en la opinión subjetiva de los estudiantes.

5.1. Género

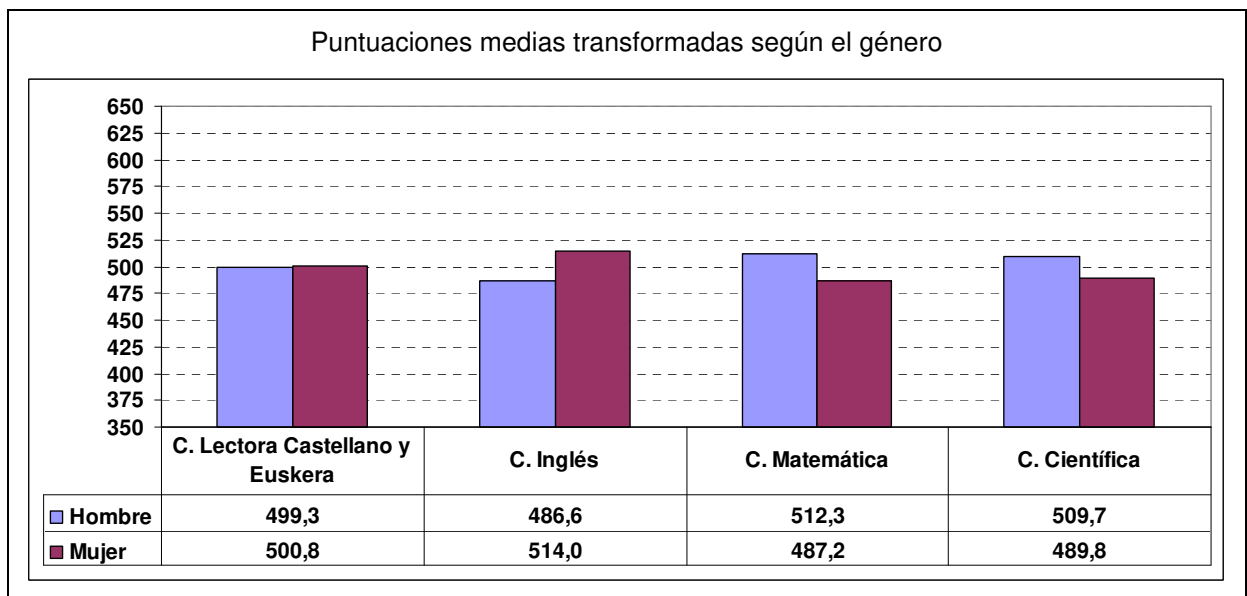
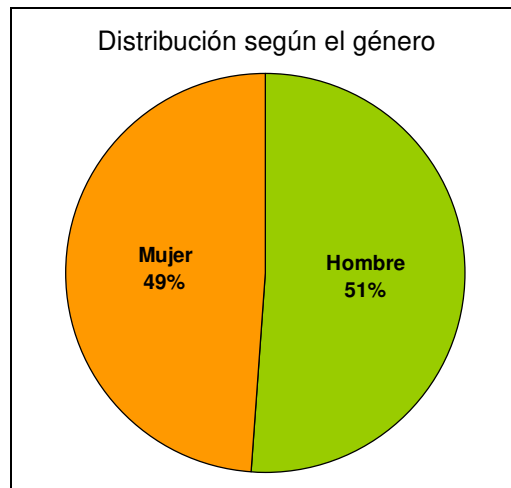
En Navarra, hay un reparto equilibrado de estudiantes en 6º de Educación Primaria según el género, pues el 49% de los estudiantes son mujeres, frente al 51% que son hombres.

No existen diferencias significativas entre las puntuaciones medias obtenidas en competencia lectora según el género del estudiante.

Las mujeres obtienen resultados medios significativamente superiores en competencia lingüística en inglés, siendo la diferencia de 27 puntos.

Los hombres obtienen resultados medios significativamente superiores en competencia matemática y científica. La diferencia es mayor en la competencia matemática (25 puntos) seguida de la competencia científica (20 puntos).

Un reto para la educación Navarra de los próximos cursos académicos será ganar en igualdad, fomentando un mayor interés por las ciencias y las matemáticas entre las mujeres, y por el inglés entre los hombres.

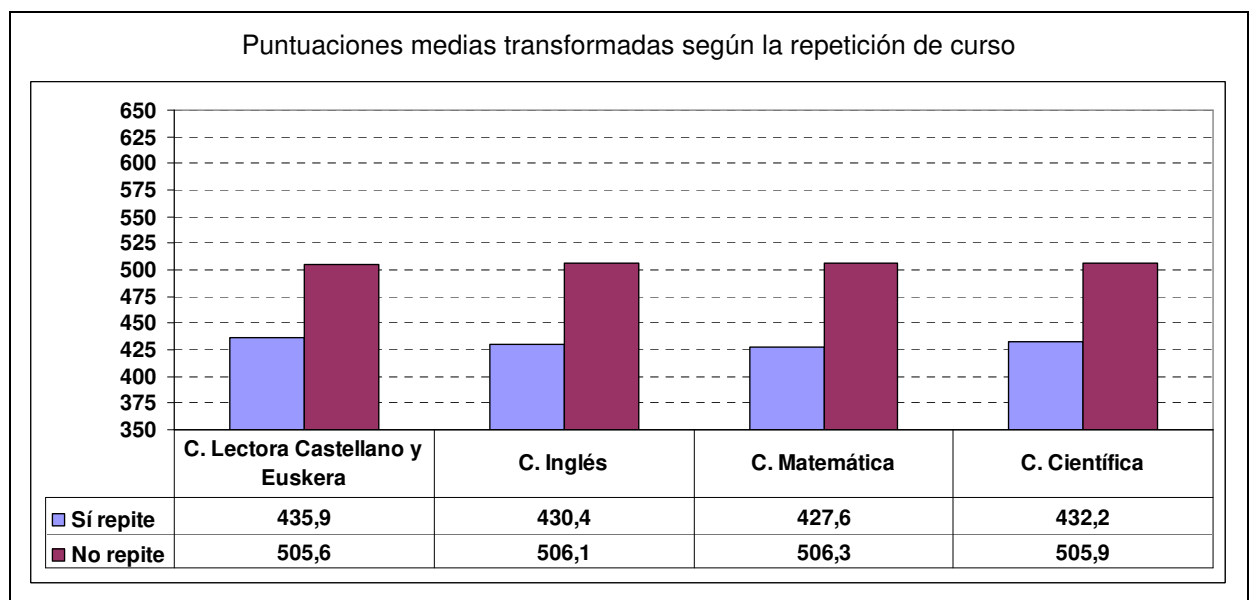
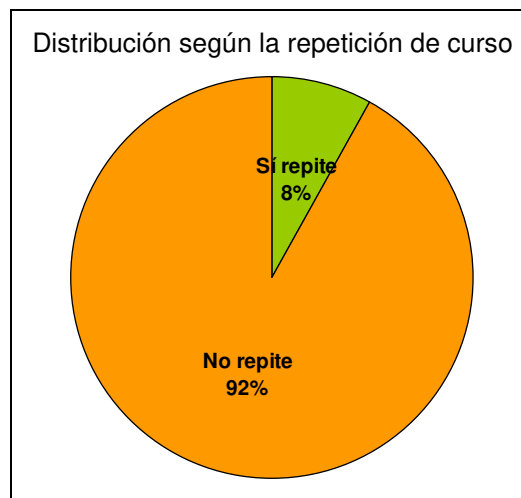


5.2. Repetición de curso

En Navarra, el 8% de los estudiantes de 6º de Educación Primaria es repetidor.

Los repetidores obtienen resultados medios significativamente inferiores en las cuatro competencias evaluadas, respecto a los no repetidores. Además, las puntuaciones medias de los repetidores son muy bajas respecto a la media de Navarra (valores inferiores a 467 puntos).

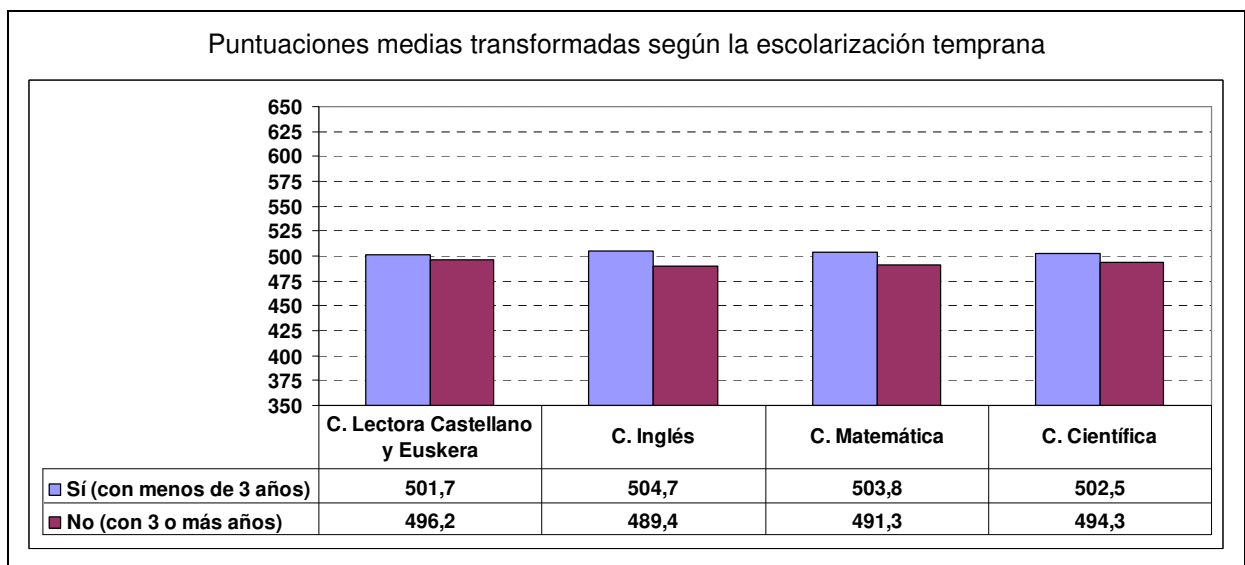
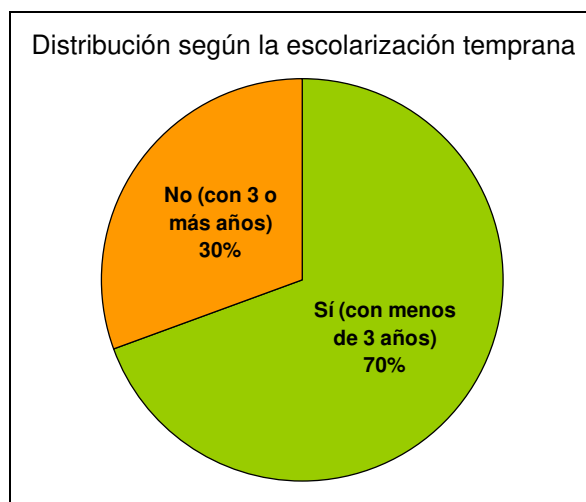
La diferencia entre no repetidores y sí repetidores, es mayor en la competencia matemática (79 puntos), seguida de la competencia lingüística en inglés (76 puntos), la competencia científica (74 puntos) y la competencia lectora (70 puntos).



5.3. Escolarización temprana

En Navarra, el 70% de los estudiantes de 6º de Educación Primaria se escolarizó de modo temprano esto es, con menos de 3 años. Los estudiantes de escolarización temprana obtienen resultados medios significativamente superiores en las cuatro competencias evaluadas, respecto a los estudiantes que no han sido escolarizados de modo temprano. No obstante, las puntuaciones medias de los estudiantes escolarizados de modo temprano, solo son ligeramente superiores respecto a la media de Navarra (valores entre 500 y 525 puntos).

La diferencia entre los estudiantes sí escolarizados de modo temprano y los que no, es mayor en la competencia lingüística en inglés (15 puntos), seguida de la competencia matemática (12 puntos), la competencia científica (8 puntos) y la competencia lectora (6 puntos).

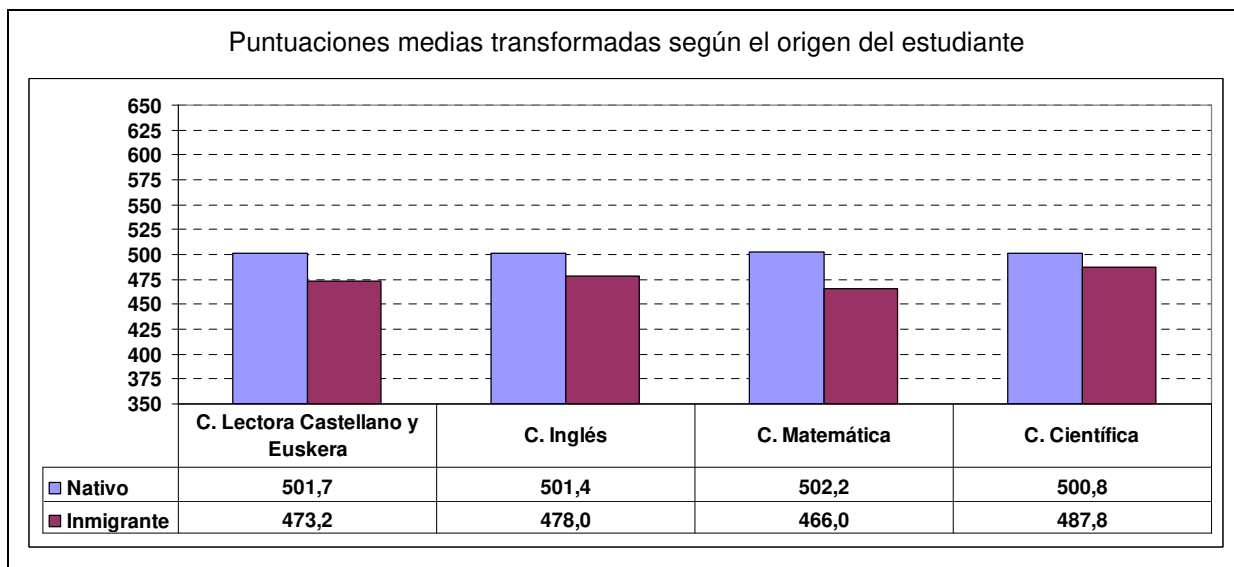
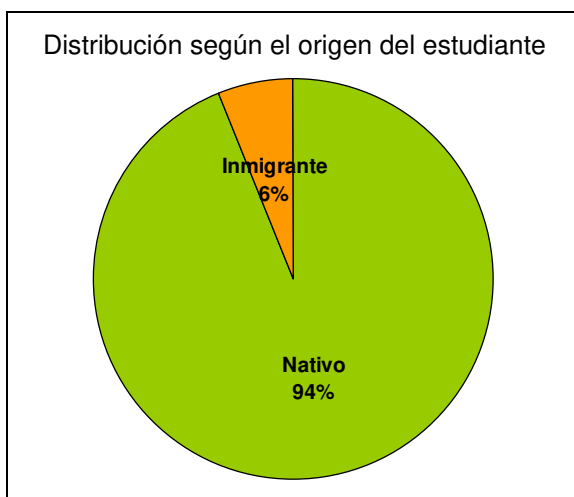


5.4. Origen del estudiante

En sociedades globalizadas, la condición de inmigrante se hace cada vez más compleja. Adoptamos como definición de alumnado inmigrante aquel que no ha nacido en España y que además tienen al menos un padre o madre no nacidos en este estado. Así, en Navarra, el 6% de los estudiantes de 6º de Educación Primaria es inmigrante, frente a un 94% de estudiantes nativos.

Los inmigrantes obtienen resultados medios significativamente inferiores en las cuatro competencias evaluadas, respecto a los nativos. Además, en competencia matemática, las puntuaciones medias de los inmigrantes son muy bajas respecto a la media de Navarra (valores inferiores a 467 puntos); en competencia lectora son moderadamente bajas respecto a la media de Navarra (valores entre 467 y 475 puntos) y en competencia lingüística en inglés y científica son ligeramente inferiores respecto a la media de Navarra (valores entre 475 y 500 puntos).

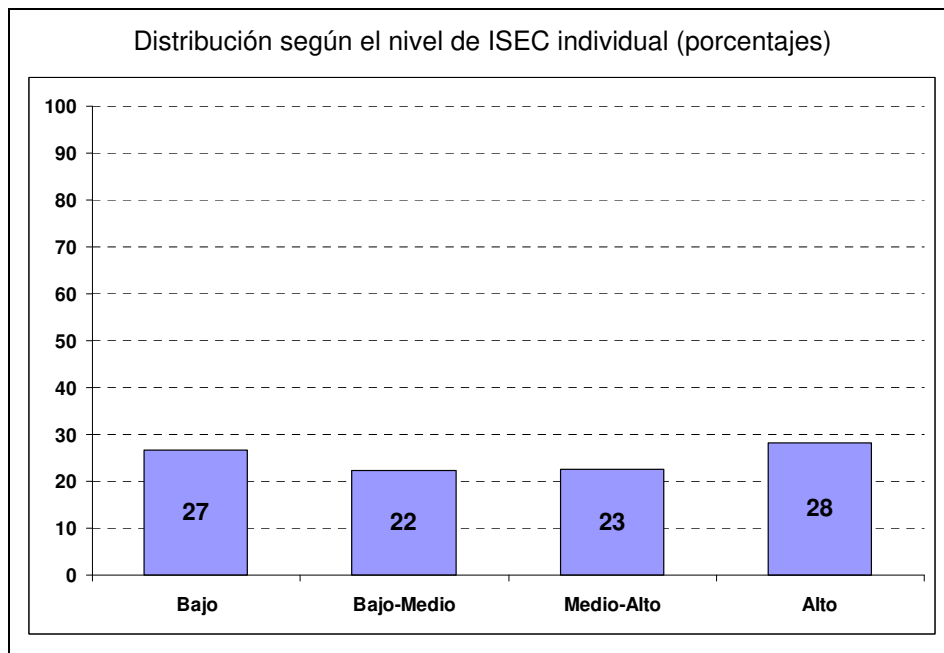
La diferencia entre nativos e inmigrantes, es mayor en la competencia matemática (36 puntos), seguida de la competencia lectora (29 puntos), la competencia lingüística en inglés (23 puntos) y la competencia científica (13 puntos).



5.5. Nivel de Índice Social, Económico y Cultural (ISEC)

La relación que existe entre el nivel socioeconómico y cultural de las familias y el rendimiento de los estudiantes se suele interpretar como una medida de equidad de los sistemas educativos, ya que una menor relación entre ellos puede implicar que dichos sistemas reproduzcan en menor medida las diferencias existentes en el entorno social y familiar de los estudiantes en el rendimiento educativo.

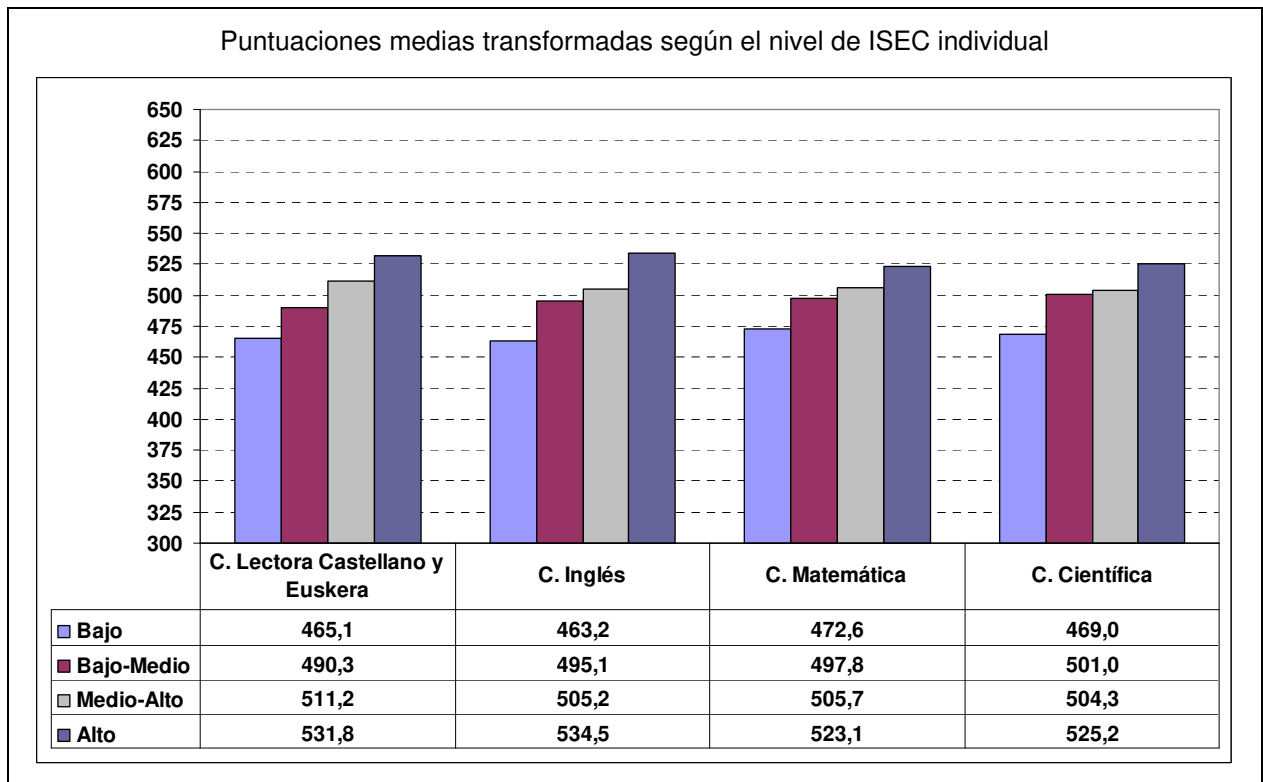
Para medir diversos aspectos del origen social y familiar de los estudiantes, se construye un Índice Social Económico y Cultural (ISEC Individual) que refleja la ocupación profesional y el nivel educativo de los padres, así como los recursos disponibles en el hogar, por ejemplo, libros o dispositivos digitales. Teniendo en cuenta el ISEC Individual, los estudiantes se clasifican en cuatro “Niveles de ISEC” en función de los tres umbrales que separan los cuartiles de la distribución de frecuencias del ISEC individual. Estos niveles son: “Bajo”, “Bajo-Medio”, “Medio-Alto” y “Alto”; y cada uno de ellos contiene aproximadamente al 25% de los estudiantes (véase gráfica inferior).



Como puede observarse en el gráfico de la página siguiente:

- Existe una clara tendencia a la mejoría en los resultados medios conforme aumenta el nivel de ISEC individual.
- En Navarra, los estudiantes de 6º de Educación Primaria con un nivel de ISEC “bajo” obtienen resultados medios significativamente inferiores en las cuatro competencias evaluadas. Además, en competencia lectora (en castellano y euskera) y en competencia lingüística en inglés, las puntuaciones medias de los estudiantes de ISEC “bajo” son muy bajas respecto a la media de Navarra (valores inferiores a 467 puntos), mientras que en competencia científica y matemática las puntuaciones son moderadamente bajas respecto a la media de Navarra (valores entre 467 y 475 puntos).

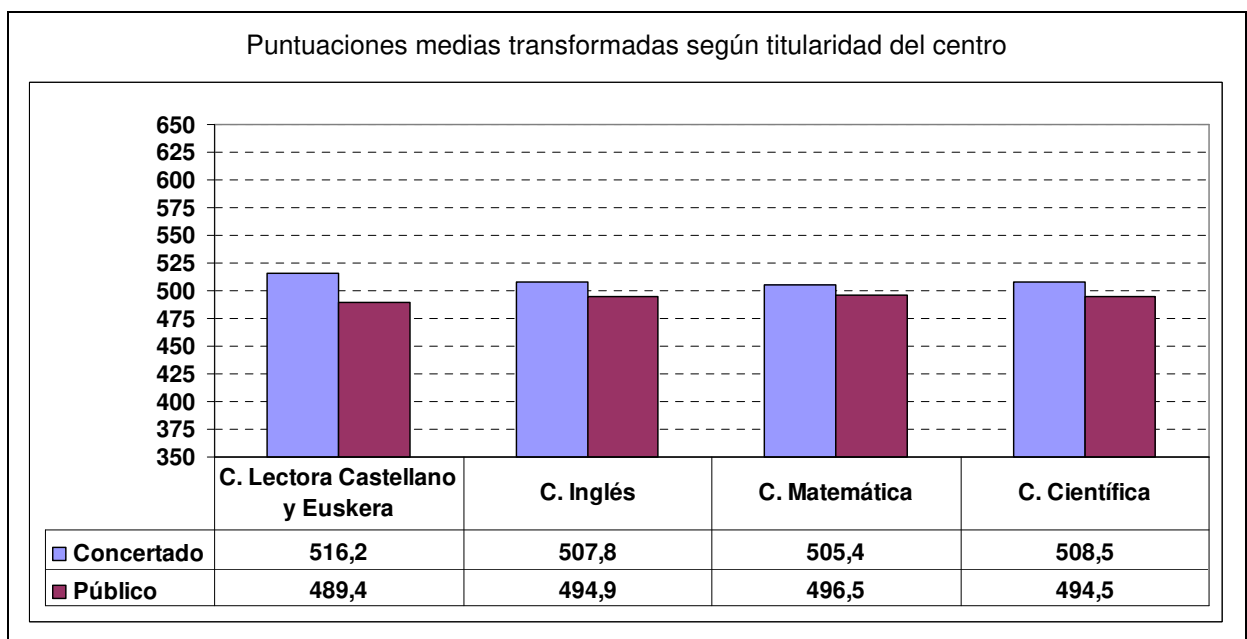
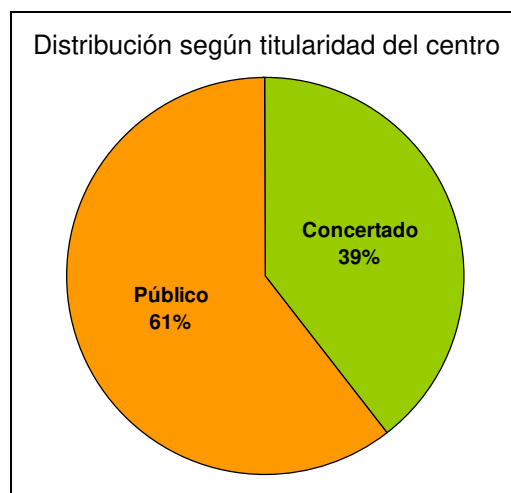
- En el lado opuesto, los estudiantes con un nivel de ISEC “alto” obtienen resultados medios significativamente superiores en las cuatro competencias evaluadas. Además, en competencia lingüística en inglés, las puntuaciones medias de los estudiantes de ISEC “alto” son muy superiores respecto a la media de Navarra (valores superiores a 533 puntos), en competencia lectora (en castellano y euskera) y competencia científica moderadamente superiores respecto a la media de Navarra (valores entre 525 y 533 puntos) y en competencia matemática ligeramente superiores respecto a la media de Navarra (valores entre 500 y 525 puntos).
- Por tanto, el sistema educativo de Navarra es más equitativo en la competencia matemática y menos equitativo en la competencia lingüística en inglés.



5.6. Titularidad del centro

En Navarra, el 61% de los estudiantes de 6º de Educación Primaria pertenecen a la enseñanza pública. Los estudiantes de la red pública obtienen resultados medios significativamente inferiores en las cuatro competencias evaluadas, respecto a los estudiantes de centros concertados. No obstante, las puntuaciones medias de los estudiantes de centros públicos solo son ligeramente inferiores respecto a la media de Navarra (valores entre 475 y 500 puntos).

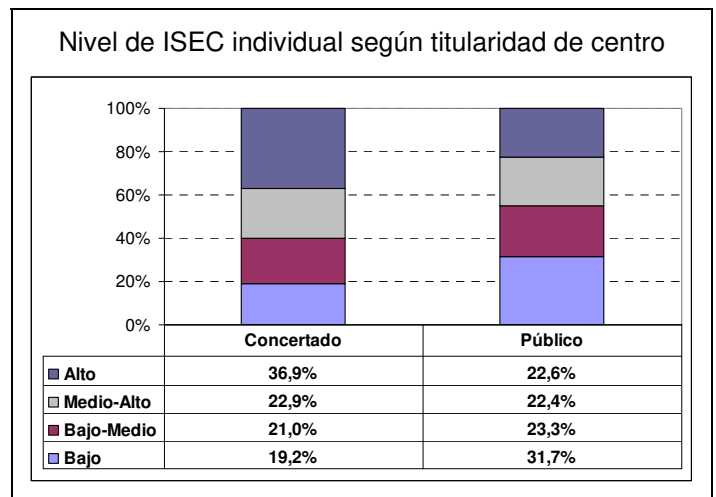
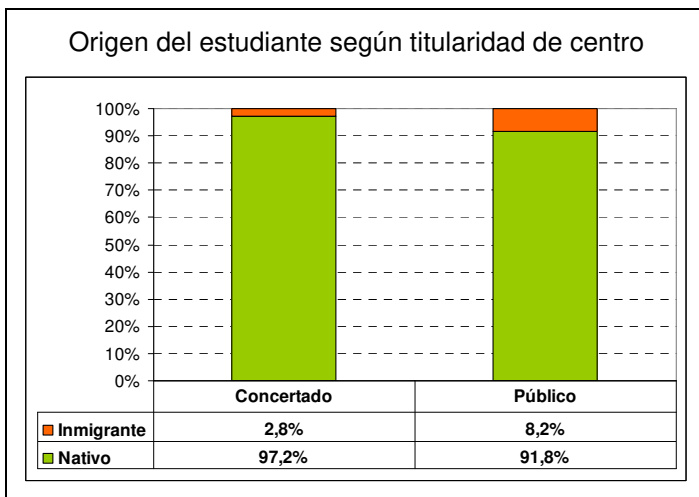
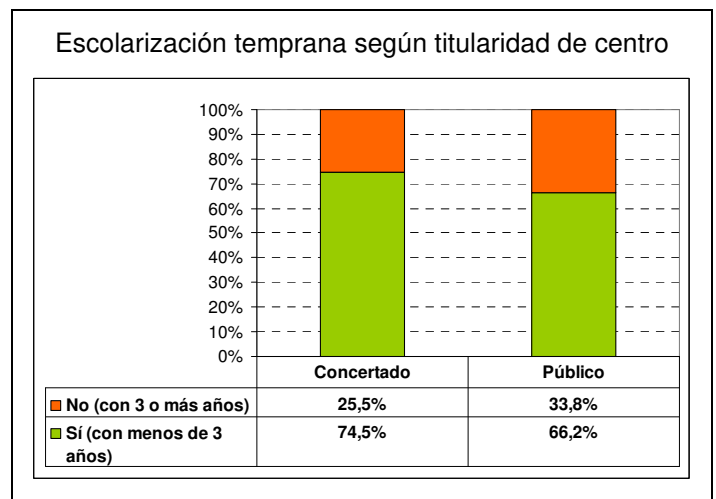
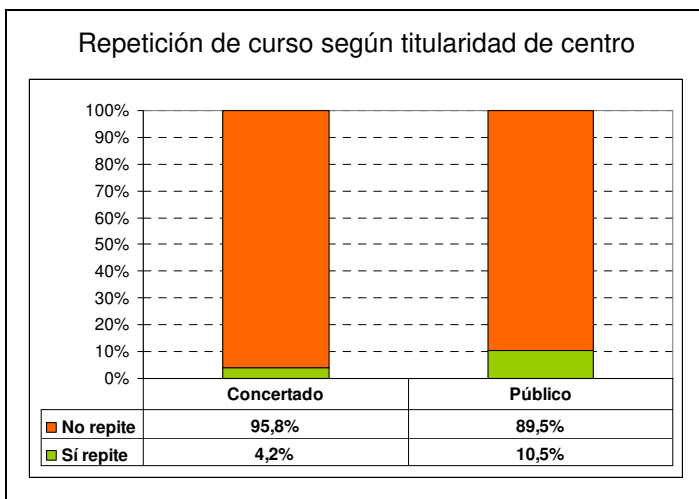
La diferencia entre la red concertada y la pública, es mayor en la competencia lectora (27 puntos), seguida de la competencia científica (14 puntos) y de la competencia lingüística en inglés (13 puntos). La competencia matemática es la que presenta una menor diferencia en los resultados medios (9 puntos).



En esta página se muestran los gráficos que describen las características de los estudiantes según estudien en centros concertados o públicos. Las cuatro características estudiadas presentan diferencias estadísticamente significativas en la distribución porcentual, según el estudiante curse sus estudios en un centro concertado o público.

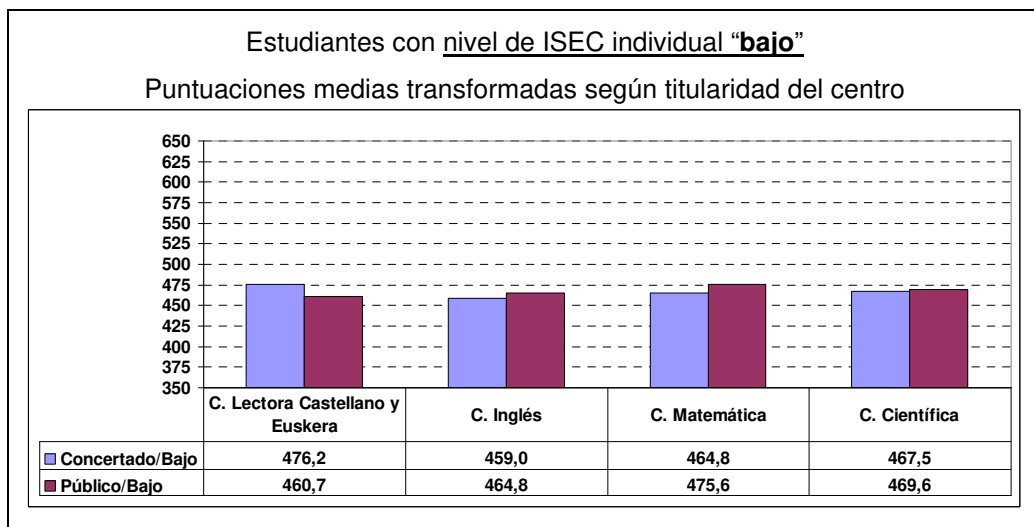
El grupo de estudiantes que cursa sus estudios en centros concertados presenta: menos estudiantes repetidores, más estudiantes escolarizados de modo temprano, más estudiantes nativos, menos estudiantes con nivel de ISEC individual “bajo” y más estudiantes con nivel de ISEC individual “alto”.

Estas diferencias en la caracterización de los dos grupos de estudiantes, según titularidad, se deben tener en cuenta a la hora de interpretar las diferencias entre los niveles de competencia alcanzados según se cursen estudios en centros concertados o públicos.

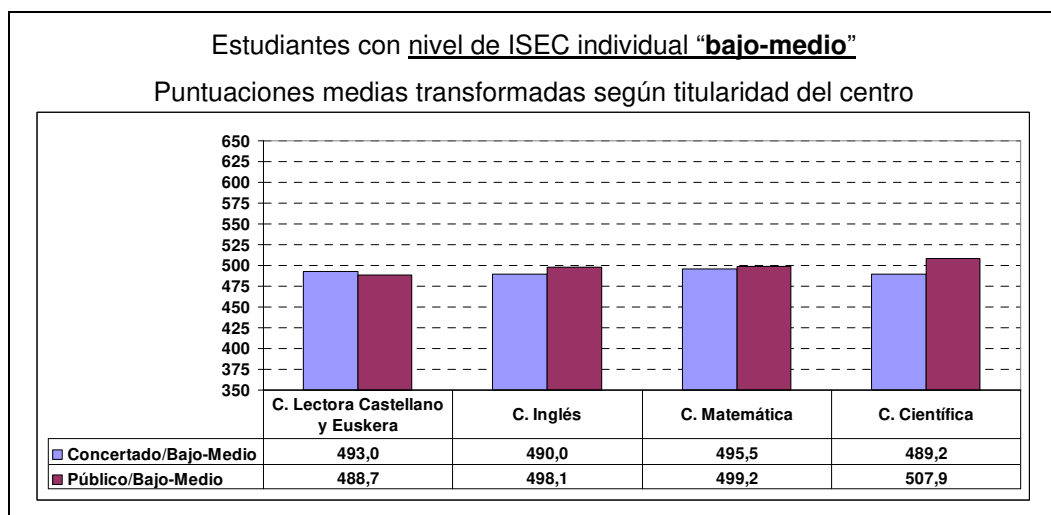


Por último, con el fin de profundizar en las diferencias entre los niveles de competencia alcanzados según se cursen estudios en centros concertados o públicos, se muestran a continuación los estudios de las puntuaciones medias transformadas en función de la titularidad del centro para cada uno de los cuatro niveles de ISEC individual.

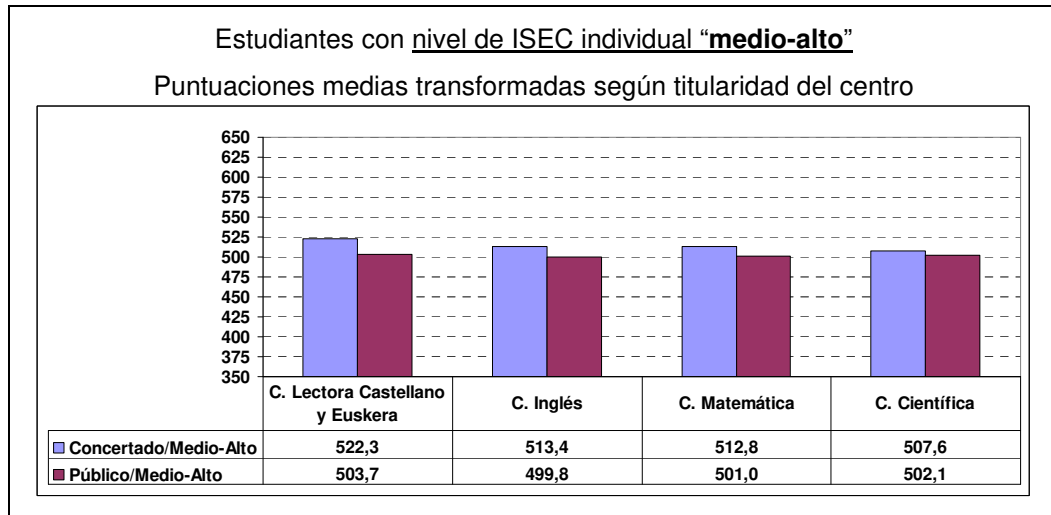
- Para los estudiantes de 6º de Educación Primaria **con un nivel de ISEC “bajo”**:
 - o En competencia lingüística en inglés y en competencia científica, no existen diferencias significativas en las puntuaciones medias obtenidas según la titularidad.
 - o En competencia lectora (en castellano y euskera), los estudiantes de centros concertados obtienen una puntuación media mayor que los de la red pública.
 - o En competencia matemática, los estudiantes de centros públicos obtienen una puntuación media mayor que los de la red concertada.



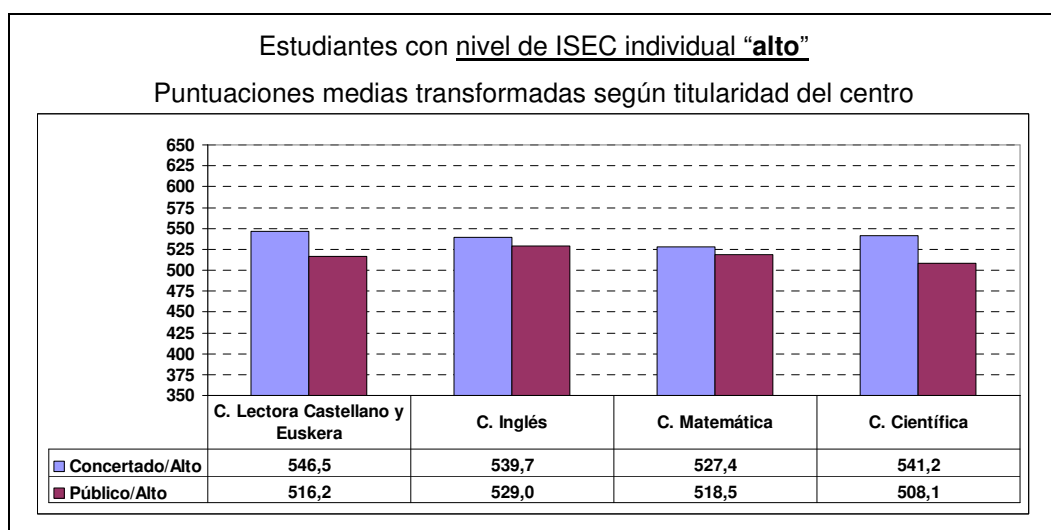
- Para los estudiantes de 6º de Educación Primaria **con un nivel de ISEC “bajo-medio”**:
 - o En competencia lectora (en castellano y euskera), competencia lingüística en inglés y competencia matemática, no existen diferencias significativas en las puntuaciones medias obtenidas según la titularidad.
 - o En competencia científica, los estudiantes de centros públicos obtienen una puntuación media mayor que los de la red concertada.



- Para los estudiantes de 6º de Educación Primaria **con un nivel de ISEC “medio-alto”**:
 - o En competencia lectora (en castellano y euskera), competencia lingüística en inglés y competencia matemática, los estudiantes de centros concertados obtienen una puntuación media mayor que los de la red pública.
 - o En competencia científica, no existen diferencias significativas en las puntuaciones medias obtenidas según la titularidad.



- Para los estudiantes de 6º de Educación Primaria **con un nivel de ISEC “alto”**:
 - o En competencia lectora (en castellano y euskera), competencia lingüística en inglés y competencia científica, los estudiantes de centros concertados obtienen una puntuación media mayor que los de la red pública.
 - o En competencia matemática, no existen diferencias significativas en las puntuaciones medias obtenidas según la titularidad.

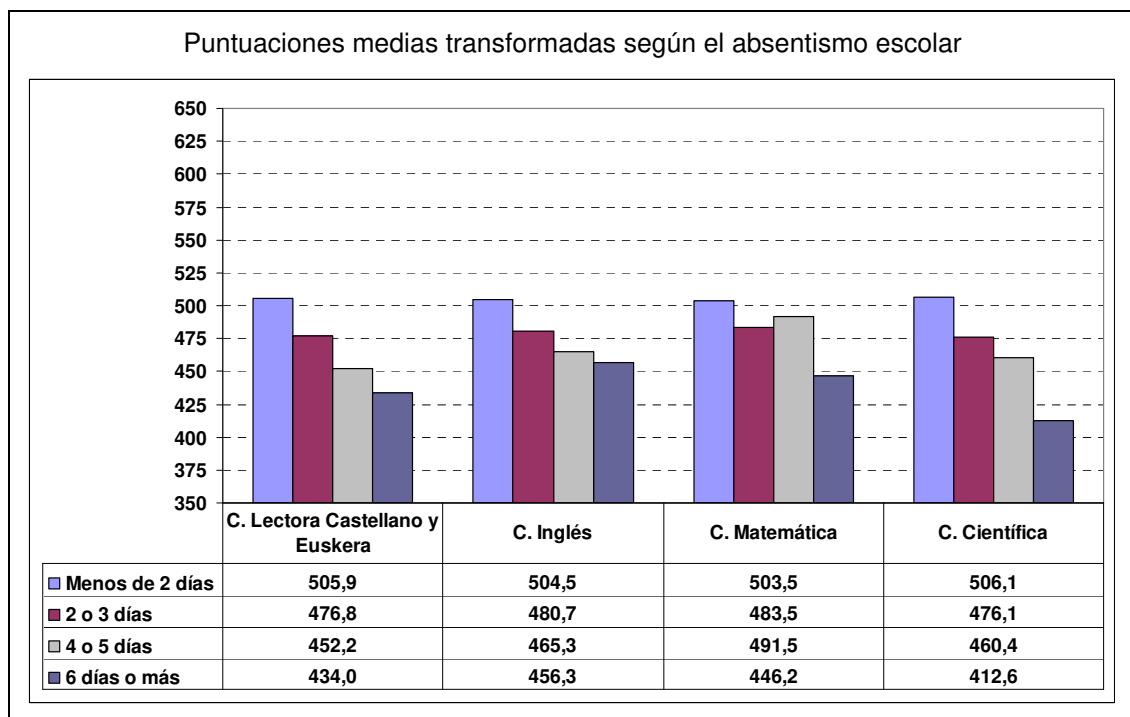
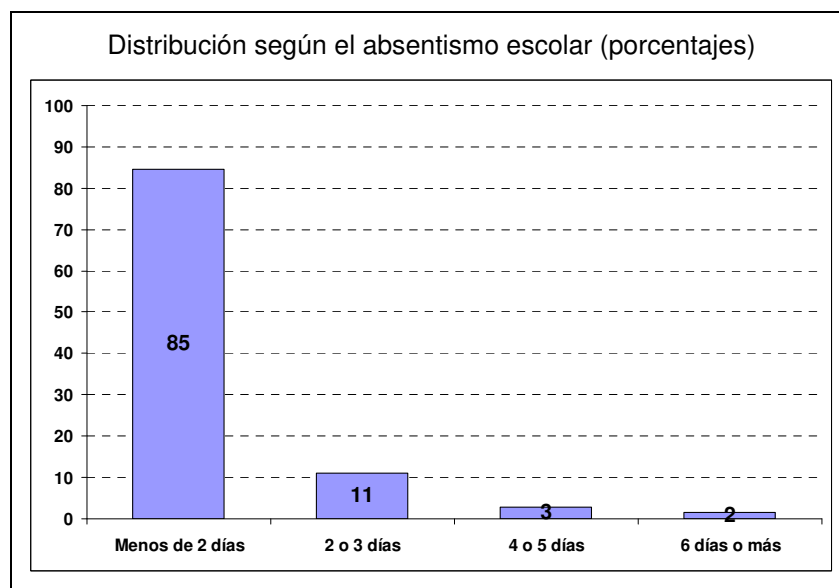


5.7. Absentismo escolar

En Navarra, la gran mayoría (85%) de los estudiantes de 6º de Educación Primaria asegura haber faltado a clase a lo largo del trimestre de forma no justificada menos de dos días completos.

En el extremo opuesto están los estudiantes que han faltado 6 o más días completos, un 2%, quienes obtienen resultados medios significativamente inferiores en las cuatro competencias evaluadas, siendo además las puntuaciones medias muy bajas respecto a la media de Navarra (valores inferiores a 467 puntos).

Por otro lado, en las cuatro competencias, aunque en menor medida en la matemática, se observa una tendencia al empeoramiento de los resultados medios conforme aumenta el número de días de absentismo.

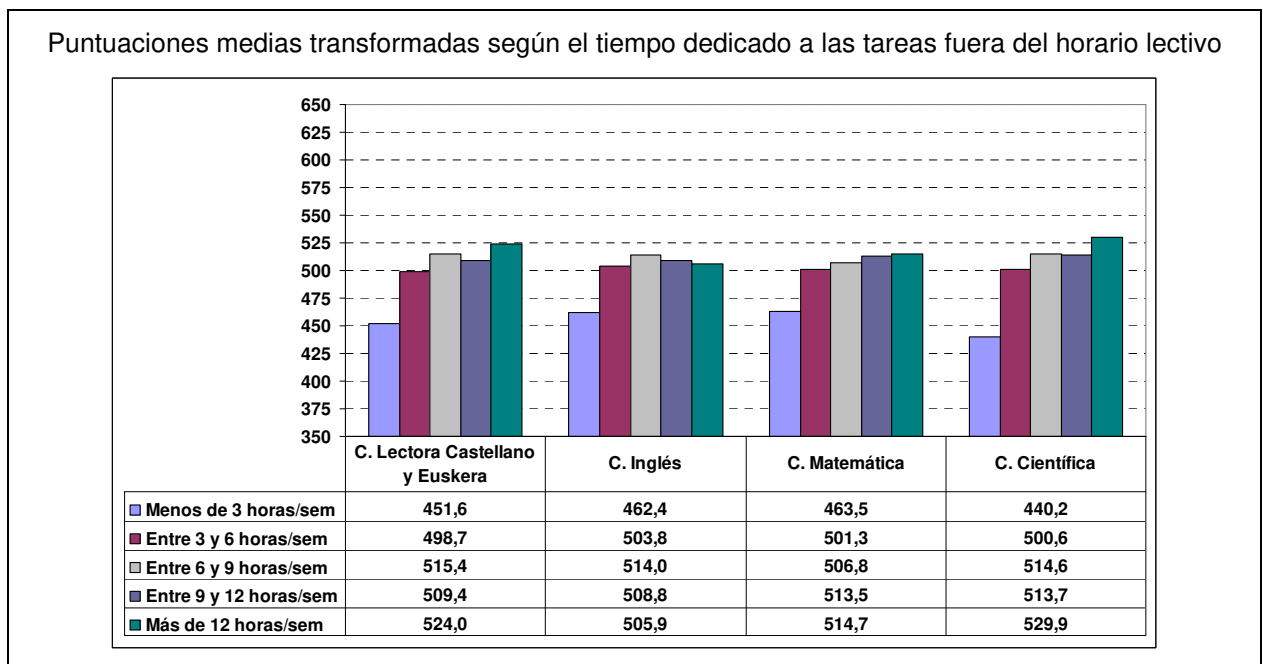
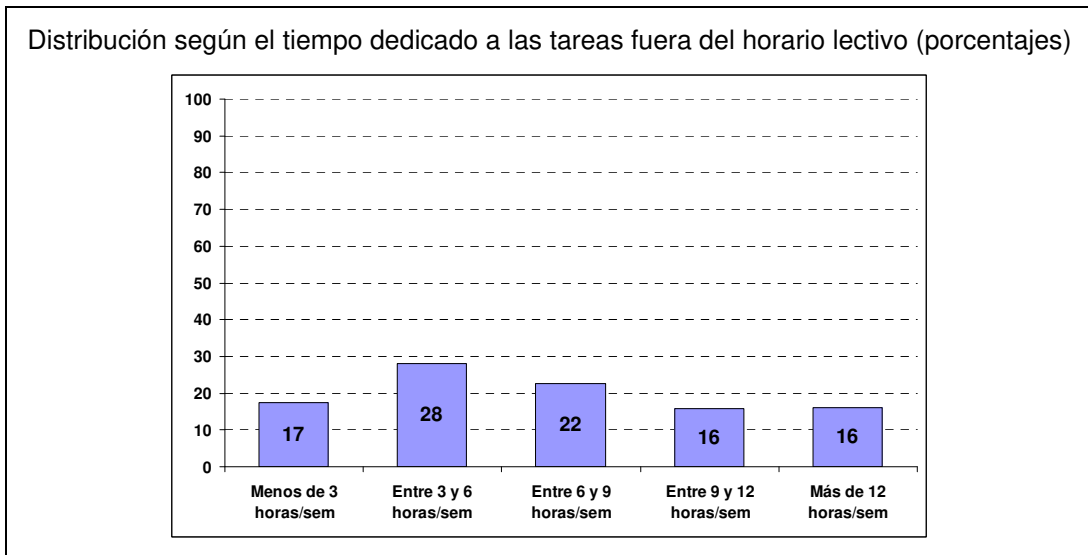


5.8. Tiempo dedicado a tareas escolares fuera del horario lectivo

Respecto al tiempo semanal dedicado a las tareas escolares (estudio o deberes) fuera del horario lectivo, en Navarra hay un reparto equilibrado de estudiantes en los cinco rangos de tiempo en que se subdivide la variable (véase gráfico con la distribución porcentual). Podemos afirmar que casi dos de cada tres (66%) estudiantes de 6º de Educación Primaria asegura dedicar entre 3 y 12 horas semanales a las tareas fuera del horario escolar.

Los estudiantes que dedican un tiempo muy escaso a tareas escolares (menos de 3 horas semanales) obtienen resultados medios significativamente inferiores en las cuatro competencias evaluadas, siendo además las puntuaciones medias muy bajas respecto a la media de Navarra (valores inferiores a 467 puntos).

Por otro lado, en las cuatro competencias, aunque en menor medida en inglés, se observa una ligera tendencia a la mejoría en los resultados medios conforme aumenta el número de horas semanales dedicado a las tareas.



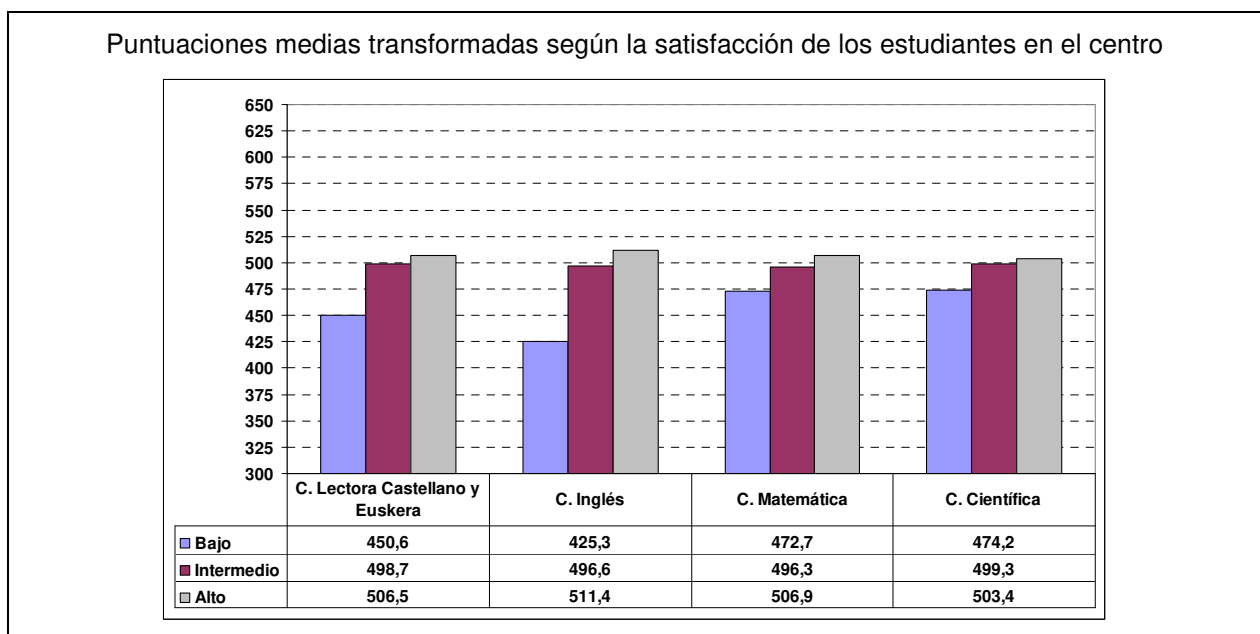
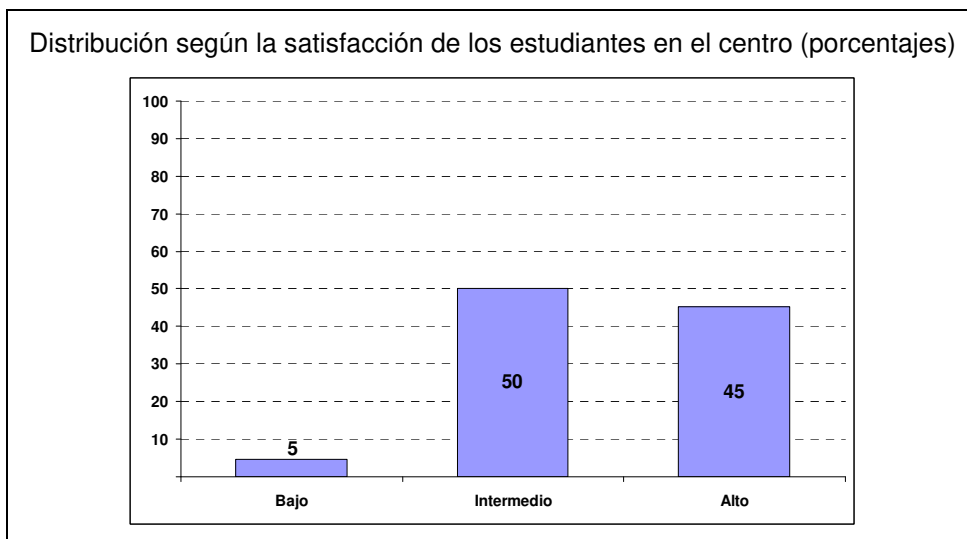
5.9. Satisfacción de los estudiantes en el centro

El nivel de satisfacción de los estudiantes en el centro se obtiene a partir de la 9ª cuestión del cuestionario de contexto (véase ANEXO 2), donde se solicita el grado de acuerdo con siete aspectos relacionados con el colegio, el profesorado, los compañeros y la formación recibida.

En Navarra, un 45% de los estudiantes de 6º de Educación Primaria muestran un nivel de satisfacción “alto”, un 50% un nivel de satisfacción “intermedio” y solo un 5% un nivel de satisfacción “bajo”.

Los estudiantes que muestran un grado de satisfacción “bajo”, obtienen resultados medios significativamente inferiores en las cuatro competencias evaluadas. Además, en competencia lectora (en castellano y euskera) y en competencia lingüística en inglés, las puntuaciones medias son muy bajas respecto a la media de Navarra (valores inferiores a 467 puntos), mientras que en competencia científica y matemática son moderadamente bajas respecto a la media de Navarra (valores entre 467 y 475 puntos).

Por otro lado, en las cuatro competencias, se observa una tendencia a la mejoría en los resultados medios conforme aumenta el nivel de satisfacción en el centro.

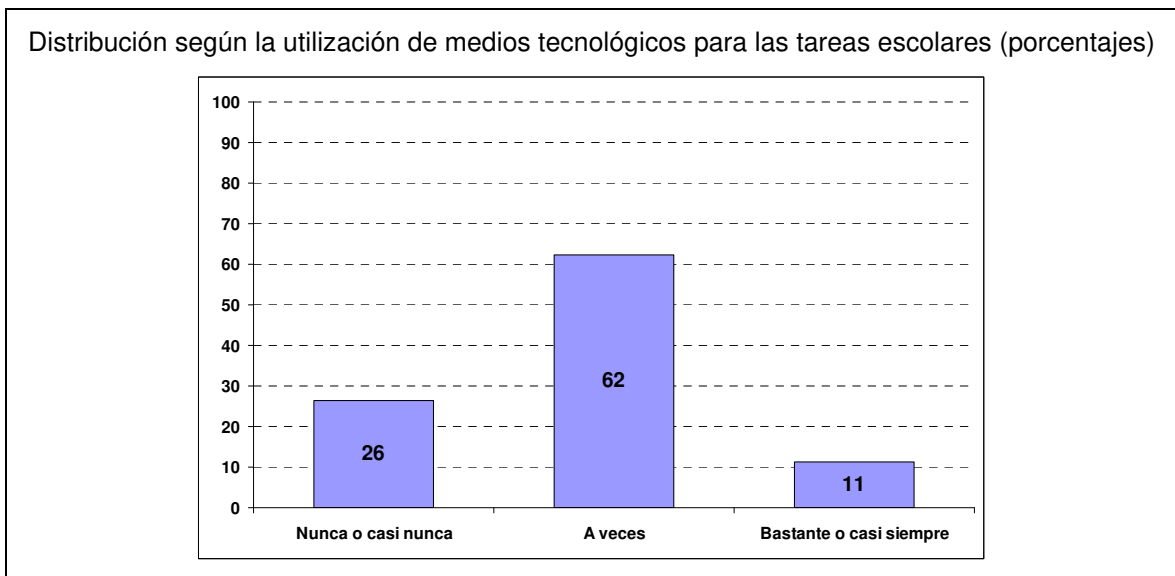


5.10. Utilización de medios tecnológicos para tareas escolares

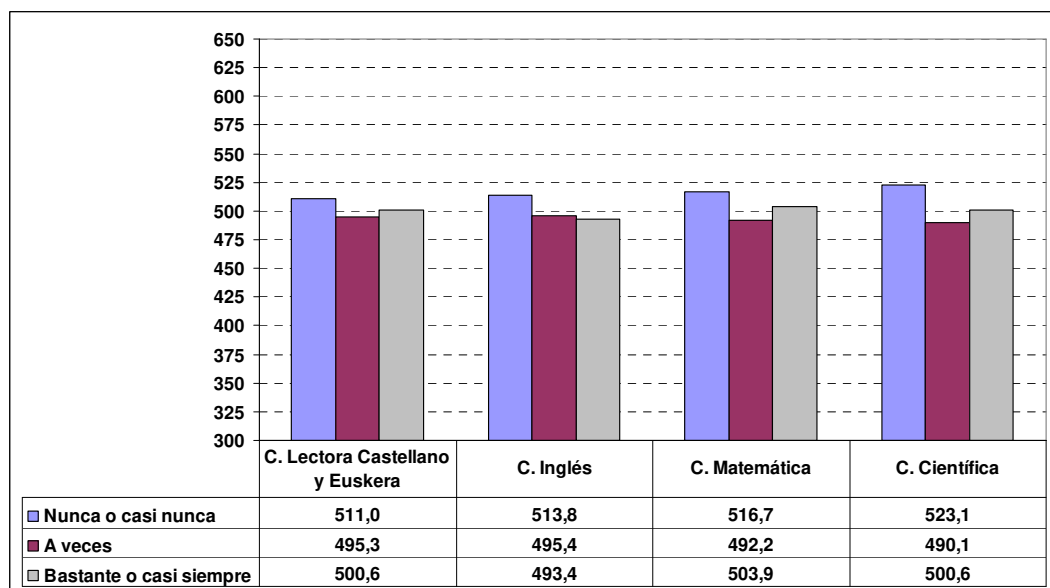
La utilización de medios tecnológicos para tareas escolares se obtiene a partir de la 7ª cuestión del cuestionario de contexto (véase ANEXO 2), donde se solicita la frecuencia de uso de un ordenador o una tableta para el trabajo escolar (deberes, tareas y estudio) en casa, en el centro educativo o en otros lugares.

En Navarra, un 26% de los estudiantes de 6º de Educación Primaria hace un uso tecnológico para tareas escolares “nunca o casi nunca”, la mayoría (62%) hace uso “a veces” y solo un 11% hace uso “bastante o casi siempre”.

Los estudiantes que afirman hacer un menor uso de medios tecnológicos en la realización de tareas escolares, obtienen resultados medios ligeramente superiores en las cuatro competencias evaluadas, con puntuaciones medias ligeramente mayores que la media de Navarra (valores entre 500 y 525 puntos).



Puntuaciones medias transformadas según la utilización de medios tecnológicos para las tareas escolares



Pamplona – Febrero 2018
Sección de Evaluación y Calidad
Servicio de Evaluación, Calidad, Formación, Igualdad y Convivencia
Departamento de Educación del Gobierno de Navarra

6. Anexos.

ANEXO 1. Centros participantes en la evaluación final de Educación Primaria

Centros escolares participantes en la evaluación final de Educación Primaria Curso 2016/2017			
Número	CENTRO ESCOLAR	MUNICIPIO	TITULARIDAD
1	C.Con. Ayegui Mater Dei	Ayegui	Concertado
2	C.Con. Bur. Irabia-Izaga (Sede Irabia)	Burlada	
3	C.Con. Bur. Regina Pacis	Burlada	
4	C.Con. Mutilva B. Luis Amigó	Aranguren	
5	C.Con. Miravalles-Redín (Sede Pam. El Redín y Sede Cizur M. Miravalles)	Pamplona Cizur	
6	C.Con. Pam. Esclavas Sg. Corazón	Pamplona	
7	C.Con. Pam. Hijas de Jesús	Pamplona	
8	C.Con. Pam. S. Ignacio	Pamplona	
9	C.Con. Pam. Sant. Sacramento	Pamplona	
10	C.Con. Pam. Santo Tomás	Pamplona	
11	C.Con. Pam. Sg. Corazón	Pamplona	
12	C.Con. Pam. Vedruna	Pamplona	
13	C.Con. Tud. Anunciata	Tudela	
14	C.Con. Tud. Cia de María	Tudela	
15	Ik Baztan	Baztan	
16	Ik Bera Labiaga	Bera	
17	Ik Etxarri-Ar. Andra Mari	Etxarri Aranatz	
18	Ik Pam. Jaso	Pamplona	
19	Ik Tafalla Garcés Fayos	Tafalla	
20	CPEIP Andosilla V. Cerca	Andosilla	Público
21	CPEIP Ansoain Ezkaba	Ansoáin	
22	CPEIP Aoiz S. Miguel	Aoiz	
23	CPEIP Bar. Alaiz HLHIP	Barañáin	
24	CPEIP Bar. Los Sauces	Barañáin	
25	CPEIP Berriozar Mendialdea I	Berriozar	
26	CPEIP Bur. Ermitaberri	Burlada	
27	CPEIP Carcastillo V. Oliva	Carcastillo	
28	CPEIP Castejón 2 de Mayo	Castejón	
29	CPEIP Falces D ^a Álvora Álvarez	Falces	
30	CPEIP Larrainzar Obispo Irurita	Ultzama	
31	CPEIP Mendavia S. Fco. Javier	Mendavia	
32	CPEIP Milagro N ^a Sra. del Patrocinio	Milagro	
33	CPEIP Mutilva S. Pedro	Aranguren	
34	CPEIP Orkoien Auzalar	Orkoien	
35	CPEIP Pam. Cardenal Ilundain	Pamplona	
36	CPEIP Pam. El Lago Mendillorri	Pamplona	
37	CPEIP Pam. Mendillorri	Pamplona	
38	CPEIP Pam. Patxi Larrainzar	Pamplona	
39	CPEIP Pam. S. Francisco	Pamplona	
40	CPEIP Pam. S. J. Cadena	Pamplona	
41	CPEIP Puente la Reina-Gares	Puente La Reina	
42	CPEIP Sangüesa L. Gil	Sangüesa	
43	CPEIP Tafalla Marqués Real Defensa	Tafalla	
44	CPEIP Tud. Elvira España	Tudela	
45	CPEIP Tud. Griseras	Tudela	
46	CPEIP Tud. Monte S. Julián	Tudela	
47	CPEIP Urroz	Urroz-Villa	
48	CPEIP Vill. Lorenzo Goicoa	Villava	
49	CPEIP Zubiri Gloria Larrainzar Eugi	Esteribar	

ANEXO 2. Cuestionario de contexto para el alumnado

INICIALES ALUMNA/O (mayúsculas)			Centro escolar:
Apell.1	Apell.2	Nombre	
			Grupo:

CUESTIONARIO PARA EL ALUMNADO

Las respuestas a este cuestionario son importantes dentro del contexto de la evaluación porque amplían información sobre las experiencias educativas del estudiante y su entorno familiar.

Por favor, contesta con sinceridad porque tu colaboración permitirá conocer mejor la realidad escolar y, con esta información, poder proponer actuaciones para su mejora.

1. ¿Eres chica o chico?

Chica	1	Chico	2
-------	---	-------	---

2. ¿Cuándo naciste?

Día: Mes: Año:

3. ¿A qué edad empezaste a ir al colegio, escuela infantil o guardería?

Antes de cumplir 2 años	1
Con 2 años	2
Con 3 años	3
Con 4 años o más	4

4. ¿En qué país habéis nacido tus padres y tú?

	Alumna/o	Madre	Padre
En España	1	1	1
En otro país	2	2	2
¿Cuál?	_____	_____	_____

5. Contando el actual, ¿has repetido algún curso? (Marca una casilla en cada fila)

	No	Sí, un curso	Sí, dos cursos
En Primaria	1	2	
En Secundaria	1	2	3

6. En promedio, ¿cuántos días completos has faltado a clase a lo largo de este trimestre de forma no justificada? (Para responder considera que un día es equivalente a seis periodos lectivos).

Menos de dos días	1
Dos días o más y menos de cuatro	2
Cuatro días o más y menos de seis	3
Seis días o más	4

7. ¿Con qué frecuencia utilizas un ordenador o una tableta para el trabajo escolar (deberes, tareas y estudio) en cada uno de los siguientes lugares?

	Nunca o casi nunca	A veces	A menudo	Todos o casi todos los días
a. En casa	1	2	3	4
b. En el centro educativo	1	2	3	4
c. En otro lugar	1	2	3	4

8. ¿Cuánto tiempo semanal dedicas a las tareas escolares (estudio o deberes) fuera del horario lectivo?

Menos de 3 horas	1	Entre 12 y 15 horas	5
Entre 3 y 6 horas	2	Entre 15 y 18 horas	6
Entre 6 y 9 horas	3	Entre 18 y 21 horas	7
Entre 9 y 12 horas	4	Más de 21 horas	8

9. ¿Hasta qué punto estás de acuerdo con las siguientes afirmaciones relacionadas con tu instituto o colegio? (Marca una casilla en cada línea).

	Nada de acuerdo	Poco de acuerdo	Bastante de acuerdo	Muy de acuerdo
a. Me gusta estar en el colegio	1	2	3	4
b. Me siento seguro en el colegio	1	2	3	4
c. Me siento parte de este colegio	1	2	3	4
d. En general, tengo buena relación con mis compañeros de clase	1	2	3	4
e. Los profesores de mi colegio son justos conmigo	1	2	3	4
f. Estoy orgulloso de ir a este colegio	1	2	3	4
g. La formación que recibo en el centro es buena	1	2	3	4

10. Indica la frecuencia con la que se utilizan en tu domicilio los siguientes recursos: (Marca una casilla en cada línea).

	Nunca o casi nunca	Una o dos veces al mes	Una o dos veces a la semana	Todos o casi todos los días
a. Libros de lectura (papel o digital)	1	2	3	4
b. Prensa diaria (papel o digital)	1	2	3	4
c. Enciclopedias o libros de consulta (papel o digital)	1	2	3	4
d. Ordenador o tableta	1	2	3	4
e. Internet	1	2	3	4

11. ¿Cuántos dispositivos de información digital de uso habitual hay en tu casa? (Ordenadores, tabletas, smartphones, Smart TV, libros electrónicos, etc.).

12. ¿Cuántas personas conviven contigo? (Sin incluirte a ti).

13. Aproximadamente, ¿cuántos libros hay en su casa? (No incluya los libros digitales, las revistas, los periódicos ni los libros de texto).

De 0 a 10 libros	De 11 a 50 libros	De 51 a 100 libros	De 101 a 200 libros	Más de 200 libros
1	2	3	4	5

14. ¿Cuál es el nivel de estudios más alto que han completado tu madre y tu padre? (Marca una opción en cada columna. En caso de falta de uno de los dos, marca "No aplicable". En caso de no haber estudiado en el sistema educativo español, marca la opción equivalente).

	Madre	Padre
a. No fue al colegio	1	1
b. Fue al colegio, pero no completó la Educación General Básica (EGB) o la Educación Secundaria Obligatoria (ESO)	2	2
c. Educación General Básica (EGB) o Educación Secundaria Obligatoria (ESO)	3	3
d. Bachillerato, BUP, COU, Formación Profesional (FP) de Primer Grado, FP de Grado Medio, Grado Medio de Enseñanzas de Artes Plásticas y Diseño, Grado Medio de Enseñanzas Deportivas, Escuela Elemental de Artes y Oficios Artísticos, Escuela Oficial de Idiomas	4	4
e. Formación Profesional de Grado Superior, Grado Superior de Enseñanzas de Artes Plásticas y Diseño, Grado Superior de Enseñanzas Deportivas	5	5
f. Diplomatura Universitaria, Ingeniería Técnica, Arquitectura Técnica	6	6
g. Licenciatura, Grado Universitario, Ingeniería, Arquitectura, Enseñanzas Artísticas Superiores	7	7
h. Máster Universitario, Máster en Enseñanzas Artísticas	8	8
i. Doctorado	9	9
j. No aplicable	10	10

15. ¿Qué clase de puesto de trabajo ocupan tu madre y tu padre en sus respectivas actividades laborales principales? Si uno de los dos no realiza un trabajo remunerado actualmente, responda en relación al último realizado. (Marca en cada columna la categoría laboral que mejor describa la actividad de cada uno de ellos. Cada categoría cuenta con una serie de ejemplos para ayudarte a decidir la correcta. En caso de falta de uno de los dos, marque “No aplicable”).

	Madre	Padre
a. Nunca ha tenido un trabajo remunerado.	1	1
b. Trabajador/a sin especialización. Incluye ayuda doméstica y limpieza, empleados/as de mantenimiento de edificios, mensajeros/as, repartidores/as, porteros/as, trabajadores/as no especializados/as en agricultura, ganadería, pesca y construcción...	2	2
c. Trabajador/a especializado/a o artesano/a. Incluye albañiles, carpinteros/as, fontaneros/as, electricistas, conductores/as, maquinistas, trabajadores/as del metal, mecánicos/as, artesanos/as...	3	3
d. Trabajador/a especializado/a en agricultura, ganadería o pesca. Incluye agricultores/as, ganaderos, trabajadores/as de la industria de transformación agrícola, trabajadores/as en silvicultura, trabajadores/as de la industria pesquera, cazadores/as...	4	4
e. Operario/a de maquinaria en fábricas o talleres. Incluye operarios/as de maquinaria en fábricas o talleres, trabajadores/as en cadenas de montaje, conductores/as de vehículos a motor...	5	5
f. Trabajador/a en servicios de restauración y comercio. Incluye trabajadores/as de hostelería, dependientes/as, vendedores/as, camareros/as, cocineros/as...	6	6
g. Trabajador/a en servicios personales, protección y seguridad. Incluye auxiliares de vuelo, auxiliares de enfermería o emergencias, trabajadores/as en servicios de seguridad, militares y policías de escalas básicas, bomberos/as, peluquería...	7	7
h. Propietario/a de un pequeño negocio. Incluye propietarios/as de pequeñas empresas (menos de 25 empleados), como tiendas minoristas, servicios, restaurantes...	8	8
i. Administrativo/a. Incluye personal administrativo y contable, secretarios/as, grabadores/as de datos, atención al cliente...	9	9
j. Técnicos/as o ayudantes. Incluye técnicos/as o ayudantes (de científicos/as, ingenieros/as, informáticos/as, biólogos/as), enfermeros/as, técnicos/as financieros, agentes de negocios...	10	10
k. Ejecutivo/a o alto/a funcionario/a. Incluye gerentes de empresas tales como encargados/as de grandes empresas (25 empleados o más) o directores/as de departamentos en grandes empresas, legisladores/as o altos funcionarios/as, funcionarios/as de organizaciones de especial interés, oficiales del ejército...	11	11
l. Profesionales. Incluye científicos/as, matemáticos/as, ingenieros/as, arquitectos/as o informáticos/as, profesionales de la biología y la sanidad, profesores/as, profesionales de las leyes, científicos/as especializados/as en temas sociales, periodistas, escritores/as y artistas, profesionales religiosos/as...	12	12
m. No aplicable.	13	13

MUCHAS GRACIAS POR TU COLABORACIÓN

ANEXO 3. Características de las preguntas de las pruebas de cada competencia

Prueba de competencia lectora en castellano y euskera					
Número de pregunta	Tipo	Respuesta correcta	Puntuación máxima	Porcentaje de acierto	Índice de discriminación
CLCyE01	Cerrada	A	1	63,82%	0,348
CLCyE02	Cerrada	D	1	53,40%	0,342
CLCyE03	Semi/abierta	-----	1	58,84%	0,436
CLCyE04	Cerrada	C	1	83,52%	0,304
CLCyE05	Cerrada	A	1	61,75%	0,357
CLCyE06	Cerrada	B	1	38,62%	0,152
CLCyE07	Cerrada	A	1	72,08%	0,264
CLCyE08	Cerrada	C	1	65,17%	0,298
CLCyE09	Cerrada	D	1	50,96%	0,209
CLCyE10	Cerrada	B	1	54,76%	0,181
CLCyE11	Cerrada	C	1	75,03%	0,264
CLCyE12	Semi/abierta	-----	1	68,55%	0,461
CLCyE13	Cerrada	B	1	28,44%	0,078
CLCyE14	Cerrada	A	1	45,48%	0,390
CLCyE15	Semi/abierta	-----	1	49,35%	0,460
CLCyE16	Cerrada	D	1	52,50%	0,409
CLCyE17	Semi/abierta	-----	1	71,68%	0,558
CLCyE18	Semi/abierta	-----	1	64,26%	0,460
CLCyE19	Cerrada	C	1	74,32%	0,210
CLCyE20	Semi/abierta	-----	1	93,27%	0,134
CLCyE21	Semi/abierta	-----	1	82,76%	0,293
CLCyE22	Cerrada	B	1	63,23%	0,113
CLCyE23	Semi/abierta	-----	1	68,15%	0,361

Prueba de competencia lingüística en inglés					
Número de pregunta	Tipo	Respuesta correcta	Puntuación máxima	Porcentaje de acierto	Índice de discriminación
CLI01	Cerrada	B	1	91,37%	0,243
CLI02	Cerrada	B	1	40,18%	0,164
CLI03	Cerrada	C	1	69,93%	0,278
CLI04	Cerrada	C	1	45,02%	0,306
CLI05	Cerrada	C	1	52,76%	0,287
CLI06	Cerrada	B	1	38,43%	0,250
CLI07	Cerrada	A	1	45,43%	0,305
CLI08	Cerrada	B	1	30,54%	0,145
CLI09	Cerrada	B	1	57,15%	0,305
CLI10	Cerrada	C	1	31,62%	0,179
CLI11	Cerrada	D	1	43,77%	0,109
CLI12	Cerrada	A	1	63,50%	0,122
CLI13	Cerrada	C	1	58,29%	0,341
CLI14	Cerrada	D	1	80,14%	0,283
CLI15	Cerrada	C	1	69,95%	0,224
CLI16	Cerrada	A	1	64,16%	0,234
CLI17	Semi/abierta	-----	1	53,44%	0,467
CLI18	Cerrada	B	1	58,86%	0,379
CLI19	Cerrada	A	1	83,18%	0,341
CLI20	Cerrada	C	1	76,41%	0,403
CLI21	Cerrada	A	1	44,83%	0,421
CLI22	Semi/abierta	-----	1	42,31%	0,452
CLI23	Cerrada	C	1	37,51%	0,248
CLI24	Semi/abierta	-----	1	8,74%	0,356
CLI25	Cerrada	B	1	81,03%	0,378
CLI26	Cerrada	A	1	50,84%	0,313
CLI27	Semi/abierta	-----	1	31,36%	0,485
CLI28	Cerrada	A	1	43,47%	0,346
CLI29	Semi/abierta	-----	1	70,30%	0,409
CLI30	Cerrada	C	1	60,98%	0,400
CLI31	Cerrada	C	1	33,41%	0,160
CLI32	Semi/abierta	-----	15	43,63%	0,531

Prueba de competencia matemática					
Número de pregunta	Tipo	Respuesta correcta	Puntuación máxima	Porcentaje de acierto	Índice de discriminación
CM01	Cerrada	B	1	79,40%	0,230
CM02	Cerrada	C	1	52,79%	0,288
CM03	Cerrada	C	1	66,96%	0,260
CM04	Semi/abierta	-----	2	38,58%	0,370
CM05	Cerrada	C	1	36,36%	0,226
CM06	Cerrada	A	1	38,68%	0,262
CM07	Cerrada	B	1	50,38%	0,244
CM08	Cerrada	D	1	62,42%	0,318
CM09	Semi/abierta	-----	1	28,86%	0,413
CM10	Cerrada	B	1	81,57%	0,186
CM11	Semi/abierta	-----	1	12,75%	0,265
CM12	Cerrada	C	1	61,25%	0,371
CM13	Cerrada	B	1	58,91%	0,250
CM14	Cerrada	C	1	45,59%	0,288
CM15	Semi/abierta	-----	1	45,53%	0,301
CM16	Cerrada	A	1	47,35%	0,440
CM17	Cerrada	B	1	88,59%	0,211
CM18	Semi/abierta	-----	2	33,78%	0,484
CM19	Semi/abierta	-----	1	37,24%	0,304
CM20	Cerrada	B	1	50,54%	0,176
CM21	Cerrada	B	1	36,66%	0,090
CM22	Semi/abierta	-----	2	17,21%	0,462
CM23	Cerrada	B	1	51,86%	0,332
CM24	Semi/abierta	-----	1	66,62%	0,282

Prueba de competencia científica					
Número de pregunta	Tipo	Respuesta correcta	Puntuación máxima	Porcentaje de acierto	Índice de discriminación
CCN01	Cerrada	A	1	67,33%	0,098
CCN02	Cerrada	B	1	38,39%	0,212
CCN03	Cerrada	D	1	52,21%	0,232
CCN04	Semi/abierta	-----	2	71,72%	0,227
CCN05	Cerrada	D	1	38,15%	0,141
CCN06	Semi/abierta	-----	2	39,68%	0,292
CCN07	Cerrada	C	1	65,11%	0,302
CCN08	Semi/abierta	-----	2	32,10%	0,355
CCN09	Cerrada	C	1	90,18%	0,256
CCN10	Semi/abierta	-----	2	19,28%	0,325
CCN11	Cerrada	D	1	69,37%	0,308
CCN12	Cerrada	C	1	53,10%	0,188
CCN13	Semi/abierta	-----	1	47,02%	0,190
CCN14	Semi/abierta	-----	1	75,87%	0,353
CCN15	Semi/abierta	-----	2	32,81%	0,248
CCN16	Semi/abierta	-----	1	35,19%	0,312
CCN17	Cerrada	C	1	70,05%	0,398
CCN18	Cerrada	B	1	91,51%	0,126
CCN19	Cerrada	D	1	54,87%	0,218
CCN20	Cerrada	D	1	71,88%	0,318
CCN21	Cerrada	A	1	72,36%	0,279
CCN22	Cerrada	A	1	64,31%	0,254
CCN23	Cerrada	B	1	61,35%	0,237
CCN24	Cerrada	B	1	37,48%	0,141
CCN25	Cerrada	B	1	59,91%	0,163
CCN26	Cerrada	A	1	83,24%	0,409
CCN27	Cerrada	C	1	80,26%	0,369
CCN28	Semi/abierta	-----	1	40,98%	0,141
CCN29	Cerrada	C	1	51,37%	0,204
CCN30	Cerrada	D	1	57,60%	0,273
CCN31	Cerrada	C	1	89,58%	0,331
CCN32	Cerrada	C	1	75,39%	0,366
CCN33	Cerrada	D	1	78,85%	0,418
CCN34	Cerrada	A	1	25,23%	0,143
CCN35	Cerrada	C	1	68,41%	0,214
CCN36	Cerrada	B	1	66,27%	0,288
CCN37	Cerrada	B	1	64,02%	0,422
CCN38	Cerrada	B	1	59,45%	0,012

ANEXO 4. Definición numérica y descripción cualitativa de los niveles de rendimiento

Definición numérica de los niveles de rendimiento

La asignación a un nivel requiere alcanzar una puntuación global que deberá estar comprendida en el intervalo de puntuaciones correspondiente a ese nivel, según se indica en las siguientes tablas:

Competencia en comprensión lectora en castellano y euskera			Competencia lingüística en inglés		
	Intervalo de punt. directas	Intervalo de punt. transformadas (*)		Intervalo de punt. directas	Intervalo de punt. transformadas (*)
Nivel 1	0 – 8	Menos de 351	Nivel 1	0 – 13	Menos de 371
Nivel 2	9 – 11	de 352 a 421	Nivel 2	14 – 18	de 372 a 435
Nivel 3	12 – 18	de 422 a 607	Nivel 3	19 – 33	de 436 a 626
Nivel 3+	19 – 23	Más de 608	Nivel 3+	34 – 44	Más de 627

Competencia matemática			Competencia científica		
	Intervalo de punt. directas	Intervalo de punt. transformadas (*)		Intervalo de punt. directas	Intervalo de punt. transformadas (*)
Nivel 1	0 – 7	Menos de 382	Nivel 1	0 – 16	Menos de 361
Nivel 2	8 – 9	de 383 a 423	Nivel 2	17 – 21	de 362 a 443
Nivel 3	10 – 19	de 424 a 626	Nivel 3	22 – 31	de 444 a 607
Nivel 3+	20 – 26	Más de 627	Nivel 3+	32 – 41	Más de 608

Observación: los intervalos de puntuaciones que delimitan cada nivel es distinto en cada una de las competencias evaluadas y por lo tanto no son comparables entre sí.

(*) La **puntuación transformada** es una conversión de la puntuación directa a una escala continua de media 500 de puntos (que representa la puntuación media de todos los estudiantes evaluados de Navarra) y desviación típica 100 puntos. Esta escala facilita la comparabilidad entre diferentes grupos y competencias. Que la desviación típica es 100 significa que aproximadamente dos terceras partes del alumnado tiene una puntuación entre 400 y 600, y que aproximadamente el 95% obtiene entre los 300 y 700 puntos. La fórmula mediante la cual se obtiene esta transformación, utilizando los valores específicos de cada competencia, es:

$$\text{Punt.Transformada} = 500 + 100 \times \left(\frac{\text{PuntDir} - \text{Media}_{\text{Navarra}}}{\text{DesvTip}_{\text{Navarra}}} \right)$$

Descripción cualitativa de los niveles de rendimiento

Para cada competencia, se describe cualitativamente y con carácter general el grado de adquisición de la competencia, esto es, los aprendizajes alcanzados por el alumnado que se encuentra en ese nivel:

Competencia en comprensión lectora en castellano y euskera		
	Desarrollo competencial...	Descripción
Nivel 1	Bajo	El alumnado que se encuentra en este nivel es capaz de recuperar información explícita de un texto y de expresar ideas muy generales sobre el contenido del mismo.
Nivel 2	Parcial	El alumnado que se encuentra en este nivel es capaz de discernir el significado adecuado de un término o de una expresión según el contexto en que estén situados. Es capaz de interpretar la información aportada por un texto y de inferir posteriormente aspectos explícitos e implícitos relacionados con este.
Nivel 3	Bueno	El alumnado que se encuentra en este nivel es capaz de elaborar conclusiones a partir de datos expuestos en un documento escrito y de su propia experiencia, de expresar ideas sencillas aplicando sus conocimientos generales y de distinguir las diferentes partes en que se estructura un texto narrativo.
Nivel 3+	Alto	El alumnado que se encuentra en este nivel es capaz de plantear hipótesis a partir de datos implícitos y explícitos que se pueden extraer de un texto y de apoyarse en imágenes asociadas a textos para desarrollar conclusiones de cierta complejidad.

Competencia lingüística en inglés		
	Desarrollo competencial...	Descripción
Nivel 1	Bajo	<p><u>Comprensión oral</u>: el alumnado que se encuentra en este nivel es capaz de reconocer e identificar información explícita, tales como fechas, números y cantidades, en textos sencillos presentados con apoyo visual o con clara referencia contextual.</p> <p><u>Comprensión lectora</u>: el alumnado que se encuentra en este nivel es capaz de comprender información esencial y localizar información específica relacionada con el espacio físico y temporal, localizaciones, ocio, familia y tiempo libre, en textos breves y sencillos de naturaleza informativa o narrativa con apoyo visual.</p> <p><u>Expresión escrita</u>: el alumnado que se encuentra en este nivel es capaz de realizar escritos que presentan dificultades puntuales de lectura, con algunas reescrituras, con vocabulario limitado y básico y con muchos errores ortográficos, omitiendo información relevante y dificultando la comprensión del escrito.</p>
Nivel 2	Parcial	<p><u>Comprensión oral</u>: el alumnado que se encuentra en este nivel puede captar la idea general sobre conversaciones sencillas que traten de aspectos generales como su familia, las profesiones, su entorno, el ocio, etc., extrayendo información específica sobre los mismos.</p> <p><u>Comprensión lectora</u>: el alumnado que se encuentra en este nivel es capaz de identificar y localizar información específica, seguir el hilo discursivo en textos de distinta naturaleza (folletos informativos, diálogos de chats y narraciones breves), en ocasiones, con apoyo visual y contextual.</p> <p><u>Expresión escrita</u>: El alumnado que se encuentra en este nivel es capaz de realizar escritos bastante legibles con algunos errores ortográficos y gramaticales que a veces dificultan la comprensión. Son textos que cumplen con las instrucciones del cuadernillo, aunque a veces presentan errores de cohesión y coherencia.</p>
Nivel 3	Bueno	<p><u>Comprensión oral</u>: el alumnado que se encuentra en este nivel es capaz de comprender las ideas principales de conversaciones sencillas y bien estructuradas sobre temas de su interés e identificar la información tanto implícita como explícita.</p> <p><u>Comprensión lectora</u>: el alumnado que se encuentra en este nivel es capaz de comprender los puntos principales de noticias breves, artículos, narraciones o diálogos que traten temas que le sean familiares o sean de su interés, e identificar los significados e intenciones comunicativas generales relacionados con los mismos.</p> <p><u>Expresión escrita</u>: el alumnado que se encuentra en este nivel produce textos con pocos errores de cohesión, ortográficos y gramaticales que no impiden la comunicación. Son textos en general bien enlazados con un vocabulario rico y variado.</p>
Nivel 3+	Alto	<p><u>Comprensión oral</u>: el alumnado que se encuentra en este nivel es capaz de comprender y extraer información global y específica de mensajes orales de diverso tipo relacionados con ámbitos conocidos que refieran tanto información explícita como implícita.</p> <p><u>Comprensión lectora</u>: el alumnado que se encuentra en este nivel es capaz de comprender información esencial y localizar información específica en material informativo, haciendo inferencias de comprensión global.</p> <p><u>Expresión escrita</u>: el alumnado que se encuentra en este nivel es capaz de realizar escritos que cumplen de manera óptima con la tarea comunicativa, con un vocabulario rico y variado. Son textos coherentes y cohesionados con oraciones bien enlazadas, sin apenas errores ortográficos o gramaticales.</p>

Competencia matemática		
	Desarrollo competencial...	Descripción
Nivel 1	Bajo	El alumnado que se encuentra en este nivel es capaz de resolver problemas sencillos de su vida diaria utilizando medidas de tiempo y de reconocer e identificar cuerpos geométricos elementales.
Nivel 2	Parcial	El alumnado que se encuentra en este nivel es capaz de resolver problemas sencillos de su vida cotidiana aplicando estrategias y procedimiento diferentes y utilizando unidades de medida de distintas magnitudes.
Nivel 3	Bueno	El alumnado que se encuentra en este nivel es capaz de interpretar y transformar la información obtenida de distintas fuentes, utilizándola para estimar la solución de problemas cotidianos o resolverlos utilizando procedimientos matemáticos y algoritmos. Así mismo, es capaz de reconocer las figuras geométricas planas y diferenciar sus elementos.
Nivel 3+	Alto	El alumnado que se encuentra en este nivel es capaz de formular hipótesis acerca de la posible solución de problemas complejos relacionados con distintos contextos y de resolverlos utilizando las operaciones y unidades adecuadas, así como de describir el proceso seguido en la resolución de los mismos.

Competencia científica		
	Desarrollo competencial...	Descripción
Nivel 1	Bajo	El alumnado que se encuentra en este nivel es capaz de valorar e identificar los hábitos que son saludables para el organismo, además de mostrarse empático con las emociones y situaciones de sus iguales. Comienza a valorar el desarrollo tecnológico y su repercusión positiva en la vida diaria, a conocer alguna de las leyes básicas que rigen reacciones químicas y diversos fenómenos, e identificar algunos de los componentes del Universo.
Nivel 2	Parcial	El alumnado que se encuentra en este nivel es capaz de utilizar técnicas de primeros auxilios en situaciones familiares a su vida cotidiana, de reconocer y clasificar animales vertebrados e invertebrados, hábitat de aves y algunas de las causas de la extinción de determinadas especies de seres vivos. Es capaz de conocer fenómenos físicos y químicos básicos. Puede identificar y clasificar distintos tipos de máquinas y planificar la construcción de objetos de uso cotidiano y habitual.
Nivel 3	Bueno	El alumnado que se encuentra en este nivel es capaz de conocer los distintos niveles de complejidad en la organización de la materia viva, de identificar y localizar diferentes aparatos y sistemas del cuerpo humano con sus funciones. Puede identificar las características de un ecosistema determinado, clasificar plantas y animales vertebrados y ordenar una cadena trófica. Es capaz de diferenciar materiales conductores de electricidad y aislantes, de describir la reflexión de la luz y de proponer sencillos experimentos para explicar diferentes fenómenos físicos; de identificar la ubicación del Sol dentro del sistema solar y reconocer la noche y el día como consecuencia de la rotación terrestre.
Nivel 3+	Alto	El alumnado que se encuentra en este nivel es capaz de diferenciar los distintos aparatos del cuerpo humano y la conveniencia de hábitos saludables para el mantenimiento del organismo. Puede planificar e investigar con sencillos experimentos diversos procesos físicos y reacciones químicas, y seleccionar las herramientas necesarias para elaborar un circuito eléctrico. Es capaz de explicar y valorar los distintos avances de la ciencia en su día a día, o de distinguir las diferentes partes de máquinas compuestas. Es capaz de asociar las estaciones del año al efecto combinado del movimiento de traslación terrestre y de conocer las fases lunares.