

EVALUACIÓN DIAGNÓSTICA 2008/09

Educación Primaria

Informe final **Octubre de 2009**

Servicio de Inspección Educativa
Sección de Evaluación

INDICE

1. Introducción	3
2. Competencia lectora en Lengua castellana	5
2. 1 Descripción de la prueba: nº de ítems, puntuación, tipología y % de aciertos	
2. 2 Niveles de competencia: significado	
2. 3 Los ítems: información, ejemplos y adscripción a niveles	
2. 4 Resultados globales	
3. Competencia matemática	15
3.1 Descripción de la prueba: nº de ítems, puntuación, tipología y % de aciertos	
3.2 Niveles de competencia: significado	
3.3 Los ítems: información, ejemplos y adscripción a niveles	
3.4 Resultados globales	
4. Competencia lectora en Lengua vasca	26
4.1 Descripción de la prueba: nº de ítems, puntuación, tipología y % de aciertos	
4.2 Niveles de competencia: significado	
4.3 Los ítems: información, ejemplos y adscripción a niveles	
4.4 Resultados globales	

1. Introducción

El artículo 21 de la LOE establece la obligatoriedad de realizar una evaluación diagnóstica al finalizar el segundo ciclo de la Educación Primaria, con las siguientes características:

- Censal, la deben realizar todos los alumnos
- Sobre las competencias básicas
- Informativa para alumnos y familias
- Formativa, enfocada hacia la mejora

La evaluación se ha centrado en las competencias lectoras en las lenguas de instrucción y en la competencia matemática; las pruebas tienen como referencia el marco teórico de la evaluación que se publicó en el curso 2008-09.

Las pruebas de rendimiento han sido preparadas por la Sección de Evaluación a partir del trabajo realizado por equipos de maestros en activo, por tanto, han sido externas y desconocidas para los centros, se han aplicado en los mismos días en todos los centros educativos y se han corregido conforme a criterios prefijados.

El resultado inmediato de la evaluación diagnóstica fue la elaboración de un informe individual para cada alumno, que los tutores comunicaron a las familias en el mes de Junio.

En Septiembre, los centros recibieron un informe con los resultados de sus alumnos y datos globales de Navarra: puntuaciones medias, porcentajes de alumnos en cada Nivel de competencia, porcentajes de aciertos de los ítems, etc.

El presente informe viene a complementar la información anterior desde una perspectiva general, añadiendo a los anteriores, el significado de los Niveles de competencia, comentarios acerca de ítems representativos y las gráficas de distribución de las puntuaciones.

Tanto los centros educativos como las unidades de la administración han realizado un importante trabajo con un enfoque y objetivo claro de que sirva para ayudar en la mejora de resultados de todos los centros. A este objetivo se dirige este informe global.

Carácter censal y exenciones

La matrícula total en 4º curso de Educación Primaria, en el curso académico 2008/09, fue de 6.253 alumnos, a estos alumnos se ha dirigido la evaluación diagnóstica. Como en toda evaluación hay que tener en cuenta que puede haber alumnos con imposibilidad técnica para realizar las pruebas en condiciones adecuadas, por esta razón se establecieron tres causas de exención: alumnos con desconocimiento de la lengua de la prueba por incorporación reciente a nuestro sistema educativo, alumnos con discapacidad psíquica o intelectual censados en el CREENA o bien tener alguna discapacidad motórica o sensorial. La aplicación de estas circunstancias llevó a concretar la población objeto de las pruebas en 6.073 alumnos.

En la tabla siguiente se exponen los datos que permiten juzgar el carácter censal y la magnitud de la evaluación realizada:

Datos de matrícula y participación

	Educación Primaria 4º curso	
	N	%
Matrícula total	6253	100
Alumnos exentos	180	2,9
Población	6073	97,1
Alumnos que realizaron las pruebas	5896	94,3
Alumnos que no realizaron las pruebas	177	2,8

De los 180 alumnos exentos, algunos sí hicieron las pruebas y obtuvieron su informe individual. Esto fue posible cuando los tutores consideraron que la información a obtener podría aportar una visión complementaria y útil para su labor profesional. En los resultados expuestos en los informes no se han tenido en cuenta los alumnos excluidos

En el protocolo para la aplicación de las pruebas se indicaba que a los alumnos ausentes en día de la evaluación se les podía pasar con posterioridad. La existencia de 177 alumnos que no han realizado las pruebas, debiendo hacerlas, parece indicar que dichos alumnos tuvieron ausencias prolongadas en el mes de mayo.

2. Competencia lectora en castellano

2.1. Descripción de la prueba: nº de ítems, puntuación, tipología y % de aciertos

La prueba ha estado formada por dos textos titulados “*Un niño pequeño en una ciudad pequeña*” del que se formularon 14 ítems y “*El pastor de las abejas*” con 13 ítems. Del total de 27 preguntas, 23 han sido valoradas con 1 punto, 3 con 2 puntos y una con 3 puntos, admitiendo en estos casos puntuaciones parciales.

Los ítems han resultado de diferente grado de dificultad, desde muy fáciles, acertados por el 94%, a muy difíciles, solo acertados por el 21% del alumnado.

Las tareas que abordaron los 27 ítems se relacionan con los procesos de lectura fijados en el marco de la evaluación diagnóstica. La tabla siguiente muestra la relación de cada pregunta con un proceso lector.

Competencia lectora en castellano

Ítem nº	Puntuación máxima	Abierta o Cerrada	% de acierto	Proceso evaluado
1	2	A	59	Interpretación
2	1	C	91	Búsqueda de información
3	1	C	77	Búsqueda de información
4	1	C	93	Búsqueda de información
5	1	A	96	Comprensión global
6	2	A	52	Interpretación y reelaboración
7	1	C	94	Interpretación y reelaboración
8	1	A	45	Interpretación y reelaboración
9	1	C	92	Interpretación y reelaboración
10	2	A	53	Reflexión sobre el contenido
11	1	A	63	Comprensión global
12	1	C	88	Interpretación y reelaboración
13	1	A	36	Reflexión sobre el contenido
14	1	A	76	Interpretación y reelaboración
15	1	A	93	Búsqueda de información

16	1	A	80	Búsqueda de información
17	1	A	86	Búsqueda de información
18	1	C	85	Búsqueda de información
19	1	C	80	Búsqueda de información
20	1	C	88	Búsqueda de información
21	1	C	82	Interpretación y reelaboración
22	1	A	77	Búsqueda de información
23	1	A	72	Comprensión global
24	1	C	21	Comprensión global
25	1	A	67	Reflexión sobre la forma
26	1	A	58	Reflexión sobre el contenido
27	3	A	40	Comprensión global

2.2. Niveles de competencia: significado

A partir de las preguntas que responden correctamente los alumnos se puede conocer qué es lo que saben hacer y lo que no llegan a dominar. La competencia se ha dividido en niveles con el siguiente significado:

NIVEL 1

Los alumnos que se encuentran en este nivel son competentes a la hora de comprender información absolutamente literal, tanto en el texto narrativo como en el expositivo; sin embargo, presentan dificultades a la hora de responder a preguntas que implican interpretación, comprensión global, reflexión y valoraciones. Además de lo anterior, son capaces de identificar los personajes de la narración y saber quién cuenta la historia.

NIVEL 2

Los alumnos que se hallan en este nivel responden correctamente a las preguntas del nivel 1; es decir, a las que implican comprensión de la información absolutamente literal, tanto en el texto narrativo como en el expositivo. Además de lo anterior, resuelven también preguntas de búsqueda de información, pero no tan estrictamente literales, que exigen un mayor nivel de comprensión de la situación. No obstante, estos alumnos tienen dificultades a la hora de comprender globalmente, de interpretar y de valorar un texto escrito (sea narrativo o expositivo). En estos aspectos han resuelto de forma regular alguna pregunta que exigía un ejercicio de reflexión sobre el contenido (¿por qué te parece a ti que....?). Igualmente, a la hora de elaborar un esquema lo hacen de forma regular.

NIVEL 3

Los alumnos que se encuentran en este nivel resuelven correctamente las preguntas relacionadas con la recuperación de la información, tanto literal como no literal, además comprenden globalmente el texto y son capaces de reconstruir, mediante frases dadas, la secuencia de la historia. Demuestran un nivel aceptable en relación con la reflexión sobre el contenido. Por ejemplo, son capaces de justificar si una historia ocurrió en el pasado o ha ocurrido hace poco tiempo sacando pistas del texto. Además, en un texto discontinuo entienden la distribución de la información y dónde buscar un tipo específico de información. Son capaces de valorar y reflexionar sobre un texto, aprovechando la información para plantear casos hipotéticos.

NIVEL 3+

Además de realizar correctamente las tareas implicadas en el nivel 3, resuelven aquellas que son más complejas. Por ejemplo, son capaces de hacer un esquema de un texto expositivo correctamente y realizan reflexiones e interpretaciones sobre el contenido del texto, ajustadas a criterios de verosimilitud. También son capaces de sintetizar el contenido de una narración eligiendo el título más adecuado.

Definición numérica de los niveles

La asignación a un nivel requiere alcanzar una puntuación comprendida en el intervalo correspondiente a ese nivel:

Comprensión lectora en lengua castellana Intervalos de puntuación	
Nivel 1	0-16
Nivel 2	17-20
Nivel 3	21-26
Nivel 3+	27-32

2.3. Los ítems: información, ejemplos y adscripción a niveles

Los alumnos del mismo nivel tienden a contestar bien las preguntas hasta una determinada dificultad y fallan en otras consideradas difíciles para ellos, de modo que éstas nos informan de las diferencias que existen entre los niveles.

Por ejemplo, la pregunta 15 ha resultado fácil en general, los alumnos son capaces de localizar la información en el texto, la pregunta 19 que también es de búsqueda de información resulta más difícil, en este caso la información debe ser filtrada, no es tan inmediata. La 26 plantea una tarea de reflexión sobre el contenido de la lectura que solo la

realizan los alumnos con mayor nivel de competencia y, finalmente, la 24 es un proceso de comprensión global que exige rigurosidad y capacidad de matización, esta pregunta ha resultado difícil incluso para los alumnos de capacidad alta.

Las preguntas citadas se exponen a continuación y hacen referencia al texto “El pastor de las abejas” que se exponen al final de este apartado:

15. ¿Cómo se llama la persona que cuida las abejas?

.....

Solución	Apicultor
Puntuación	1 punto
Tipo	Abierta
Proceso lector	Búsqueda de información
Nivel de competencia	Nivel 1
El % de aciertos en el Nivel 1	72
El % de aciertos en el total alumnos	93
Valoración del ítem	El ítem ha resultado fácil para los alumnos de todos los niveles

19. ¿Por qué están desapareciendo las abejas?

- A Porque hay animales que se las comen.
- B Porque están apareciendo enfermedades nuevas.
- C Porque se alimentan de flores tratadas con insecticidas.
- D Porque cada vez hay menos plantas con flores.

Solución	Respuesta C
Puntuación	1 punto
Tipo	Cerrada
Proceso lector	Búsqueda de información
Nivel de competencia	Nivel 2
El % de aciertos en el Nivel 2	68,6
El % de aciertos en el total alumnos	80
Valoración del ítem	Los alumnos del Nivel 1 no resuelven bien este ítem

26. ¿Qué podemos hacer para evitar que mueran las abejas?

.....

.....

.....

.....

Solución	Según criterios de corrección
Puntuación	1 punto
Tipo	Abierta
Proceso lector	Reflexión sobre el contenido
Nivel de competencia	Nivel 3
El % de aciertos en el Nivel 3	68,9
El % de aciertos en el total alumnos	58
Valoración del ítem	Los alumnos de los Niveles 1 y 2 no resuelven bien este ítem

24. ¿Qué título puede ser el más adecuado para el texto que has leído?

- A La vida del apicultor.
- B La vida de las abejas.
- C Los beneficios de la miel.
- D Construcción de una colmena.

Solución	Respuesta A
Puntuación	1 punto
Tipo	Cerrada
Proceso lector	Comprensión global
Nivel de competencia	Nivel 3+
El % de aciertos en el Nivel 3+	38,4
El % de aciertos en el total alumnos	21
Valoración del ítem	El ítem ha resultado de mucha dificultad

La tabla siguiente muestra la adscripción de los ítems a los niveles de competencia, pero debe interpretarse de manera cualitativa y aproximada, pues no siempre la diferencia entre los porcentajes de aciertos entre los alumnos de un nivel y el anterior es lo suficientemente amplia para asegurar estadísticamente su adscripción neta a un nivel.

Las preguntas que admiten respuestas parcial y completa se adscriben a diferentes niveles cuando permiten profundizar en el dominio o amplitud del proceso evaluado.

Ítem nº	Adscripción a un Nivel
1	Nivel 2
2	Nivel 1
3	Nivel 2
4	Nivel 1
5	Nivel 1
6	Nivel 3 respuesta parcial o incompleta Nivel 3+ respuesta completa
7	Nivel 1
8	Nivel 3+
9	Nivel 1
10	Nivel 2 respuesta parcial o incompleta Nivel 3+ respuesta completa
11	Nivel 3
12	Nivel 1
13	Nivel 3
14	Nivel 2
15	Nivel 1
16	Nivel 2
17	Nivel 2
18	Nivel 2
19	Nivel 2
20	Nivel 1
21	Nivel 2
22	Nivel 2
23	Nivel 2
24	Nivel 3+
25	Nivel 3
26	Nivel 3
27	Nivel 2 respuesta parcial o incompleta Nivel 3+ respuesta completa

2.4. Resultados globales

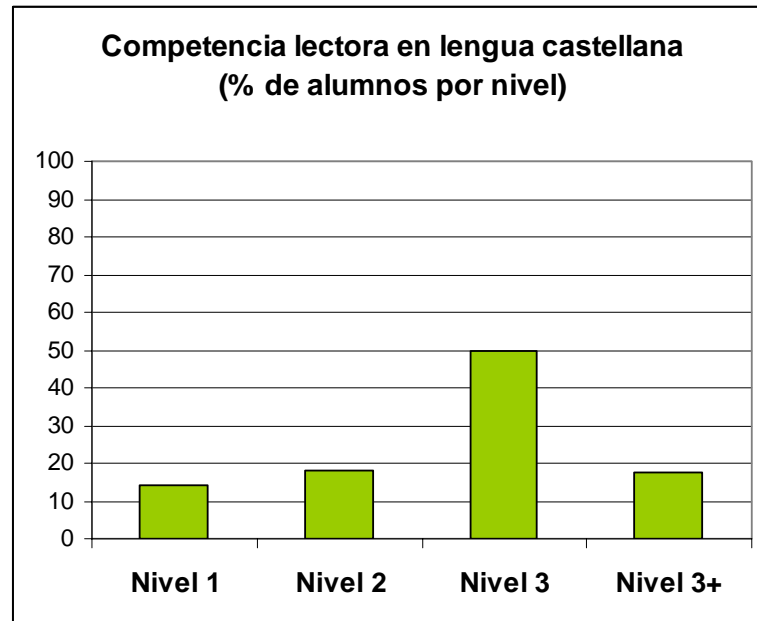
Tabla de estadísticos (Competencia lectora en lengua castellana)

N total	5896
N competencia	4345
N chicas	2082
N chicos	2263
Puntuación mínima	1
Puntuación máxima	32
Puntuación media	21,88
Desviación típica	5,09
Media chicas	22,29
Media chicos	21,50
Nivel 1 (%)	14,36
Nivel 2 (%)	18,25
Nivel 3 (%)	49,76
Nivel 3+ (%)	17,63

Aspectos destacables

- Hay importantes diferencias entre las puntuaciones individuales, éstas van desde la máxima de 32 puntos, a 1 punto.
- La diferencia entre N total y N competencia se debe a que los alumnos del modelo D hicieron la prueba de competencia lectora en euskera en lugar de castellano.

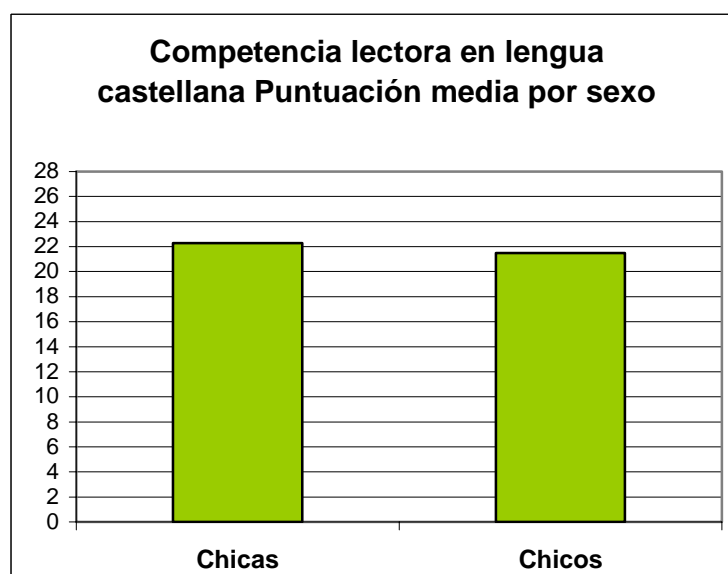
Distribución por niveles



Casi 7 de cada 10 alumnos alcanzan el Nivel 3 ó 3+, son capaces de realizar los procesos lectores que corresponden a su edad.

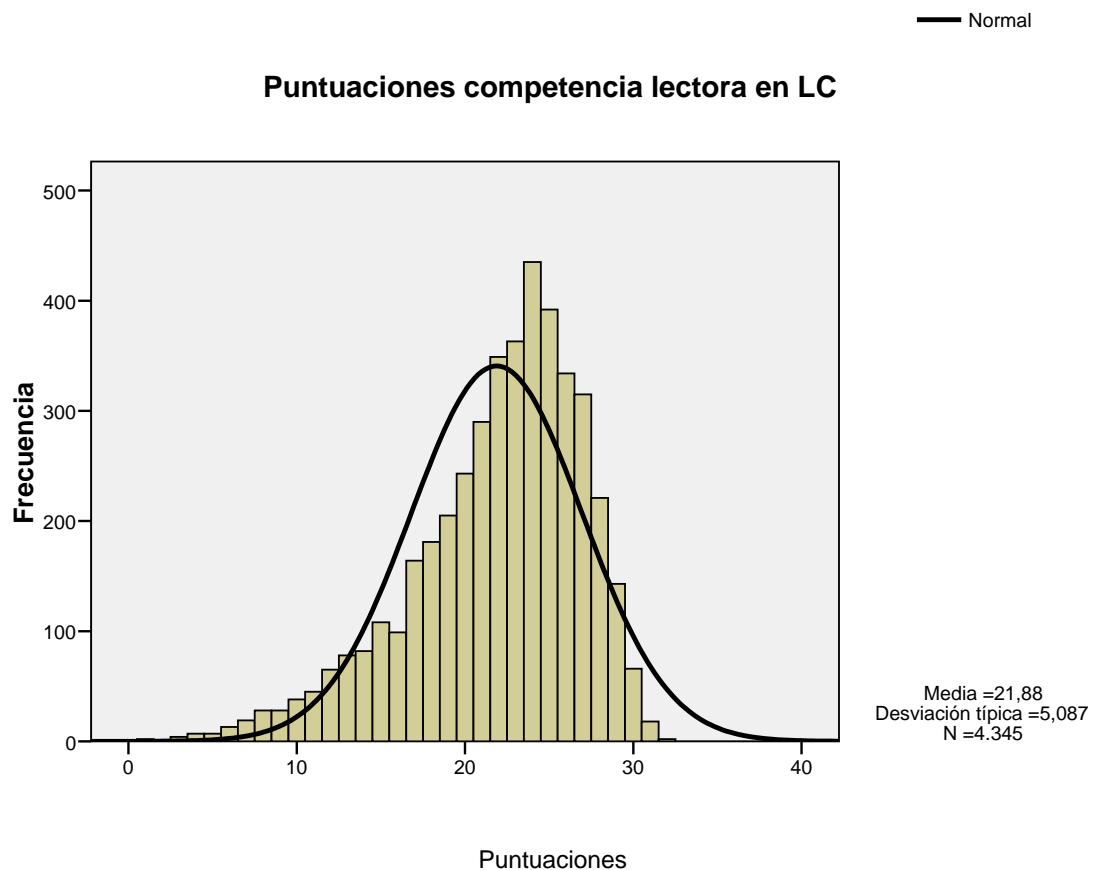
Tres de cada 10 alumnos no son capaces de realizar los procesos lectores de manera satisfactoria. La mitad de ellos requieren medidas especiales por hallarse en el nivel inferior

Desagregación por sexos



Las chicas obtienen una puntuación superior a la de los chicos en 0,79 puntos. Esta diferencia puede considerarse ligera.

Distribución de las puntuaciones



La distribución de puntuaciones comparada con la distribución normal ha resultado:

- Más apuntalada, hay mayor concentración de puntuaciones entorno a la media
- Asimétrica negativa, presenta la moda (24 puntos) a la derecha de la media (21,88 puntos).

El pastor de las abejas

El apicultor coloca las colmenas cerca de las flores y cosecha la miel. Para ello, tiene que vigilarlas de cerca. ¿Cómo lo hace?



¿Cuándo recoge la miel?

Al final del verano, las abejas han llenado todas las celdillas de la colmena. El apicultor la cosecha de los cuadros del cajón. Pero deja a las abejas la miel del piso de la colmena, para que la colonia se alimente durante el invierno.



¿Cuánta miel producen las abejas de una colmena?

Depende de las flores que liben y de la meteorología. Los apicultores cosechan entre 20 y 40 kilos de miel por colmena y año. Pero, desde hace diez años recogen menos, porque cada año desaparecen las abejas de 400.000 colmenas. Los apicultores las sustituyen, pero las nuevas abejas producen menos que las anteriores.



¿Por qué desaparecen las abejas?

Primero se creyó que era debido a una epidemia. Pero pronto se descubrió que las abejas se envenenan al libar el girasol y la colza tratados con determinados insecticidas. Y es que mucha miel cosechada procede de esos cultivos.



¿Están en peligro las abejas?

Si, los insecticidas las amenazan. Y el que el número de abejas disminuya es un problema serio: 8 de cada 10 plantas necesitan de las abejas para reproducirse. Y el ser humano aún no sabe fabricar miel ni semillas de plantas.

Quando el apicultor levanta el techo de la colmena, tiene que evitar que le piquen las abejas. Para ello lleva un equipo protector y un ahumador que distrae la atención de las abejas.

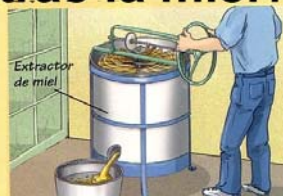


El apicultor saca los cuadros móviles del cajón. Luego aparta con cuidado a las abejas con un cepillo. A continuación se lleva los cuadros llenos de miel a la fábrica.

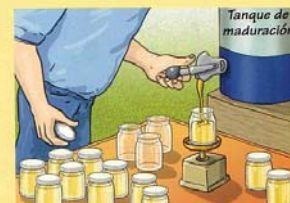
¿Cómo se extrae la miel?



1. Se rascan los cuadros del cajón sobre una cuba. Con un cuchillo, se corta la lámina de cera que cierra cada alveolo.



2. Los cuadros móviles se colocan en el extractor. Al girar, la miel es proyectada hacia las paredes y cae en la cuba.



3. La miel filtrada reposa en un tanque de maduración. Las partículas de cera que suben a la superficie se retiran. La miel se envasa.

3. Competencia matemática

3.1. Descripción de la prueba: nº de ítems, puntuación, tipología y % de aciertos

La prueba ha estado formada por 4 estímulos de los que se derivaban entre 5 y 9 preguntas de cada uno. Del total de 26 ítems, 24 han sido valorados con 1 punto y 2 con 2 puntos, admitiendo en este caso la puntuación parcial de 1 punto.

Los ítems han resultado de diferente grado de dificultad, desde muy fáciles con un acierto del 89% a muy difíciles, solo acertados por el 27% del alumnado.

Las tareas que abordaron las preguntas se relacionan con los diferentes procesos matemáticos fijados en el marco de la evaluación diagnóstica. La tabla siguiente muestra la relación de cada pregunta con un proceso matemático.

Ítem nº	Puntuación máxima	Abierta o Cerrada	% de acierto	Proceso evaluado
1	1	C	52	Resolución
2	1	C	62	Resolución
3	1	C	53	Resolución
4	1	C	27	Comprensión
5	1	C	70	Resolución
6	1	A	43	Identificación
7	1	A	69	Comprensión
8	1	A	59	Comprensión
9	2	A	56	Representación
10	1	C	80	Comprensión
11	1	C	47	Resolución
12	1	C	29	Aproximación
13	1	C	67	Comprensión
14	1	A	73	Comprensión
15	1	C	35	Resolución
16	1	A	89	Representación
17	1	A	64	Representación

18	2	A	37	Resolución
19	1	A	57	Resolución
20	1	C	58	Resolución
21	1	A	53	Identificación
22	1	A	66	Comprensión
23	1	C	73	Identificación
24	1	C	68	Comprensión
25	1	A	57	Comprensión
26	1	C	42	Aproximación

3.2. Niveles de competencia: significado

A partir de las preguntas que responden correctamente los alumnos se puede conocer qué es lo que saber hacer y lo que no llegan a dominar. La competencia se ha dividido en niveles con el siguiente significado.

NIVEL 1

Los alumnos que se encuentran en este nivel demuestran un grado muy bajo de la competencia matemática. Responden a muy pocas preguntas correctamente. La pregunta más típica y desde el punto de vista estadístico más representativa de este nivel se refiere a la representación gráfica de una fracción. En esos casos, el formato de la pregunta de la prueba es muy semejante a los ejercicios que se incluyen en los libros de texto.

NIVEL 2

Los alumnos que se hallan en este nivel son capaces de responder a preguntas sencillas, que suponen un nivel elemental del desarrollo de la competencia. Por ejemplo, son capaces de leer correctamente la hora en un reloj digital, hacer un gráfico con apoyos y ejemplificaciones, realizar cálculos de tiempo muy elementales, interpretar tablas muy sencillas y sacar información de las mismas, entender una receta y sacar algunas conclusiones, etc. En todas estas tareas no están implicados cálculos matemáticos (o si hay cálculos son de una complejidad correspondiente al primer ciclo), tampoco se incluyen en este nivel problemas que supongan dos pasos, ni razonamientos matemáticos que se supone que un alumno de 4º debe saber hacer.

NIVEL 3

Los alumnos que se hallan en este nivel demuestran un dominio de la competencia conforme a lo esperado en este curso. Además de saber resolver las tareas de los niveles anteriores, estos alumnos son capaces de aplicar ciertos conocimientos para resolver situaciones y preguntas referidas a contextos reales. Por ejemplo aplican sus conocimientos sobre el cálculo de perímetros para responder a preguntas. En general, son capaces de entender situaciones que se le plantean y relacionarlas con conocimientos adquiridos previamente. Saben sacar información que se encuentra dispersa (por ejemplo identificar la información que necesitan en una receta), se hacen cargo y comprenden una situación que, aunque contiene poca información numérica, exige un razonamiento lógico-matemático de un nivel esperado para este curso. Son capaces de buscar números que respeten ciertas condiciones (tres condiciones). Igualmente resuelven correctamente problemas que implican dos pasos. Entienden situaciones de proporcionalidad; saben hacer cálculos reales de tiempo sobre situaciones muy cotidianas; son capaces de identificar figuras geométricas en la vida real; conocen el valor de las monedas y se manejan bien con ellas, etc.

NIVEL 3+

No supone un nivel diferente al anterior, implica, dentro del mismo, un grado mayor de dominio de la competencia. Los alumnos que se hallan en este nivel dominan las tareas implicadas en el nivel 3 y en el nivel 2. Presentan algunas peculiaridades dignas de resaltar. Por ejemplo, demuestran un conocimiento muy preciso y específico necesario para resolver situaciones muy reales de la vida; así se da el caso de que saben que julio tiene 31 días y no 30 días, comprenden con claridad las clases de líneas, etc. Se podría decir que tienen conocimientos más expertos que los del nivel 3 y que estos conocimientos están operativos en su mente. Además de entender información de una tabla, una receta, etc, son capaces de utilizarla para resolver casos hipotéticos (si en vez de... hiciésemos...). Utilizan estrategias para resolver tareas que requieren un rastreo intensivo para identificar algunos elementos en una situación. Por ejemplo, mientras que los del nivel 3 encuentran bastantes elementos, estos son capaces de localizar todos y cada uno de los elementos. Son capaces de realizar gráficas sin errores y sin apoyos o ejemplos (recuérdese que en el nivel 3 lo hacían con apoyos y ejemplos). Hay una serie de tareas típicas de este nivel superior, son aquellas que suponen la capacidad de hacer cálculos aproximados y de representarse mentalmente lo que supone una longitud de un objeto determinado.

Definición numérica de los niveles

La asignación a un nivel requiere alcanzar una puntuación comprendida en el intervalo correspondiente a ese nivel:

	Competencia matemática Intervalos de puntuación
Nivel 1	0-9
Nivel 2	10-13
Nivel 3	14-22
Nivel 3+	23-28

3.3. Los ítems: información, ejemplos y adscripción a niveles

Los alumnos del mismo nivel tienden a contestar bien las preguntas hasta una determinada dificultad y fallan en otras consideradas difíciles para ellos, de modo que éstas indican la diferencia de competencia entre los niveles.

Por ejemplo, el ítem 16 ha resultado fácil para todos los alumnos, significa que dominan la representación gráfica de una fracción, el 14 ha resultado algo más difícil, determinar el error posible al elaborar una receta de un postre no está al alcance de todos, en el 13 hay que hacer un cálculo respetando la proporcionalidad directa entre las magnitudes tiempo y precio, son capaces de realizarlo los alumnos con mayor nivel de competencia y, finalmente, el 12 es un proceso de comprensión global y cálculo aproximado.

Los ítems anteriores se exponen a continuación:

Vamos a hacer un bizcocho

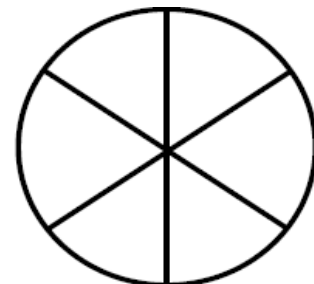
Mañana es el cumpleaños de la abuela de Luis y su padre ha decidido hacer un bizcocho de plátanos a la canela. Aquí tienes la receta e información para cocinar un buen bizcocho.

RECETA DEL BIZCOCHO DE PLÁTANOS A LA CANELA

<p>Raciones: 6</p> <p>Calorías: 2800</p> <p>Cocción: 40 minutos</p>	<p><u>Ingredientes:</u></p> <ul style="list-style-type: none"> • 3 plátanos • 1 limón • 4 huevos • 210 g de harina • 4 cucharaditas de levadura en polvo • 200 g de azúcar • 1/2 cucharadita de canela en polvo • 90 g de aceite de oliva suave • 1 ramita de canela
---	--

16. El abuelo ha partido la tarta de la siguiente manera.

Representa en la figura los $\frac{2}{6}$ que han comido entre el abuelo y Luis.



Solución	Señala dos sectores cualesquiera
Puntuación	1 punto
Tipo	Abierta
Proceso lector	Representación
Nivel de competencia	Nivel 1
El % de aciertos en el Nivel 1	70,8
El % de aciertos en el total alumnos	89
Valoración del ítem	Este ítem ha resultado fácil para los alumnos de todos los Niveles

14. Luis, para el día de su cumpleaños, ha preparado un bizcocho de plátanos a la canela siguiendo adecuadamente todos los pasos de la receta. El bizcocho se ha quemado debido a un error de Luis. ¿Cuál crees que ha sido el error?
-
-

Solución	Cocción superior a 40 min o Temperatura excesiva
Puntuación	1 punto
Tipo	Abierta
Proceso lector	Comprensión
Nivel de competencia	Nivel 2
El % de aciertos en el Nivel 2	61,9
El % de aciertos en el total alumnos	73
Valoración del ítem	Los alumnos del Nivel 1 no resuelven bien este ítem

13. A la abuela le ha gustado mucho el bizcocho. Ha decidido hacer un bizcocho de 12 raciones. ¿Cuántos gramos de harina necesitará?

- A. 340 gramos
B. 400 gramos
C. 420 gramos
D. 440 gramos

Solución	Respuesta C
Puntuación	1 punto
Tipo	Cerrada
Proceso lector	Comprensión
Nivel de competencia	Nivel 3
El % de aciertos en el Nivel 3	78,3
El % de aciertos en el total alumnos	67
Valoración del ítem	Los alumnos de los Niveles 1 y 2 no resuelven bien este ítem

12. ¿Cuánto crees que puede pesar el bizcocho que ha elaborado el padre de Luis?

- A. Menos de 300 gramos
- B. Entre 301 gramos y 400 gramos
- C. Entre 401 gramos y 500 gramos
- D. Más de 500 gramos

Solución	Respuesta D
Puntuación	1 punto
Tipo	Cerrada
Proceso lector	Aproximación
Nivel de competencia	Nivel 3+
El % de aciertos en el Nivel 3+	65,2
El % de aciertos en el total alumnos	29
Valoración del ítem	Solamente los alumnos del Nivel 3+ lo resuelven

La tabla siguiente muestra la adscripción de los ítems a los niveles de competencia, pero debe entenderse como referencia cualitativa y aproximada, pues no siempre la diferencia entre los porcentajes de aciertos entre los alumnos de un nivel y el anterior es lo suficientemente amplia para asegurar estadísticamente su adscripción neta a un nivel.

Las preguntas que admiten respuestas parcial y completa se adscriben a diferentes niveles cuando permiten profundizar en el dominio o amplitud del proceso evaluado.

Competencia matemática

Adscripción de ítems a los niveles de rendimiento

Ítem n°	Nivel del ítem
1	Nivel 3
2	Nivel 3
3	Nivel 3
4	Nivel 3+
5	Nivel 3

6	Nivel 3+
7	Nivel 2
8	Nivel 2
9	Nivel 3 respuesta parcial o incompleta Nivel 3+ respuesta completa
10	Nivel 2
11	Nivel 3+
12	Nivel 3+
13	Nivel 3
14	Nivel 2
15	Nivel 3+
16	Nivel 1
17	Nivel 3
18	Nivel 3 respuesta parcial o incompleta Nivel 3+ respuesta completa
19	Nivel 3
20	Nivel 3
21	Nivel 3
22	Nivel 3
23	Nivel 2
24	Nivel 3
25	Nivel 3
26	Nivel 3+

3.4. Resultados globales

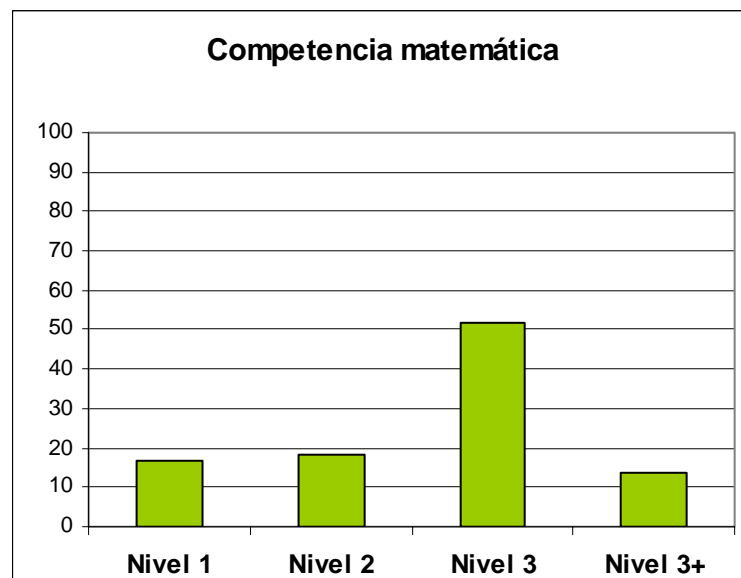
Tabla de estadísticos (Competencia lectora en lengua castellana)

N total	5896
N competencia	5888
N chicas	2841
N chicos	3047
Puntuación mínima	1
Puntuación máxima	28
Puntuación media	15,80
Desviación típica	5,78
Media chicas	15,47
Media chicos	16,10
Nivel 1 (%)	16,54
Nivel 2 (%)	18,26
Nivel 3 (%)	51,58
Nivel 3+ (%)	13,62

Aspectos destacables

- Hay importantes diferencias entre las puntuaciones individuales, éstas van desde la máxima posible, 28 puntos, a 1 punto.

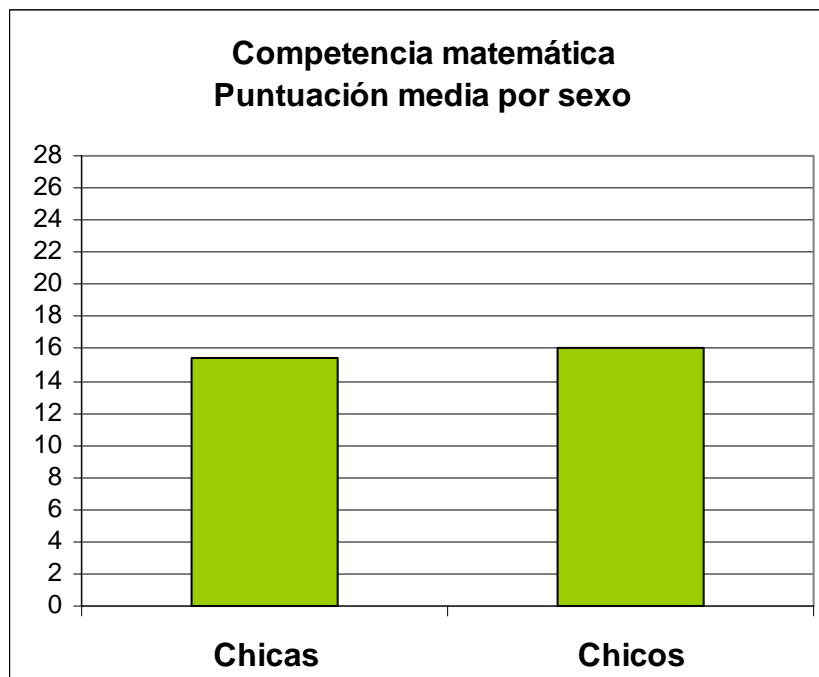
Distribución por niveles



Seis de cada 10 alumnos alcanzan el Nivel 3 ó 3+, realizan los procesos matemáticos que corresponden a su edad.

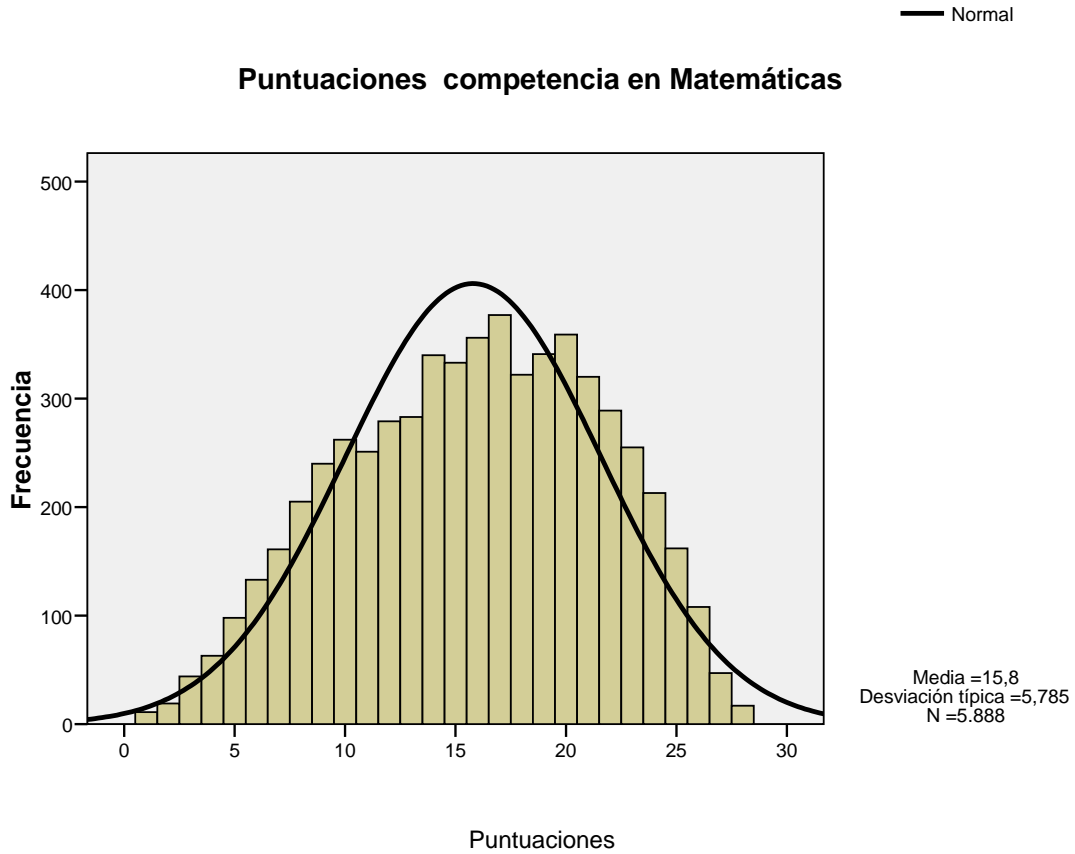
Tres de cada 10 alumnos no son capaces de realizar los procesos matemáticos de manera satisfactoria. La mitad de ellos requieren medidas especiales por hallarse en el nivel inferior

Desagregación por sexos



Los chicos obtienen una puntuación superior a la de las chicas en 0,63 puntos. Esta diferencia puede considerarse ligera.

Distribución de las puntuaciones individuales



La distribución de las puntuaciones es muy próxima a la distribución normal, con la salvedad de ser ligeramente achatada debido a que el número de puntuaciones próximas a la media es algo inferior al de la curva normal.

4. Competencia lectora en Lengua Vasca

4.1. Descripción de la prueba: nº de ítems, puntuación, tipología y % de aciertos

La prueba ha estado formada por dos textos escritos de los que derivan 22 y 12 ítems respectivamente. Del total de 34 preguntas 32 han sido valoradas con 1 punto y 2 con 2 puntos, admitiendo en este caso la puntuación parcial de 1 punto.

Los ítems han resultado de diferente grado de dificultad, desde muy fáciles con un acierto del 94% a muy difíciles, solo acertados por el 29% del alumnado.

Las tareas que abordaron las 34 preguntas se relacionan con los diferentes procesos de lectura fijados en el marco de la evaluación diagnóstica. La tabla siguiente muestra la relación de cada pregunta con un proceso lector.

Ítem nº	Puntuación máxima	Abierta o Cerrada	% de acierto	Proceso evaluado
1	1	A	91	Comprensión global
2	1	C	94	Búsqueda de información
3	1	C	56	Interpretación y reelaboración
4	1	C	89	Búsqueda de información
5	1	A	48	Búsqueda de información
6	1	C	69	Búsqueda de información
7	1	C	85	Búsqueda de información
8	1	C	79	Interpretación y reelaboración
9	1	A	38	Búsqueda de información
10	1	C	93	Búsqueda de información
11	1	C	58	Búsqueda de información
12	1	C	62	Búsqueda de información
13	2	A	65	Búsqueda de información
14	1	A	73	Interpretación y reelaboración
15	1	C	69	Interpretación y reelaboración
16	1	A	63	Reflexión sobre el contenido

17	1	A	33	Reflexión sobre la forma
18	1	A	35	Interpretación y reelaboración
19	2	A	61	Comprensión global
20	1	A	51	Comprensión global
21	1	C	53	Interpretación y reelaboración
22	1	A	78	Reflexión sobre el contenido
23	1	C	72	Búsqueda de información
24	1	A	89	Búsqueda de información
25	1	C	74	Búsqueda de información
26	1	A	37	Interpretación y reelaboración
27	1	C	47	Búsqueda de información
28	1	C	71	Interpretación y reelaboración
29	1	C	73	Búsqueda de información
30	1	A	72	Búsqueda de información
31	1	A	56	Interpretación y reelaboración
32	1	A	29	Interpretación y reelaboración
33	1	A	49	Interpretación y reelaboración
34	1	C	60	Interpretación y reelaboración

4.2. Niveles de competencia: significado

A partir de las preguntas que responden correctamente los alumnos se puede conocer qué es lo que saber hacer y lo que no llegan a dominar. La competencia se ha dividido en niveles con el siguiente significado.

NIVEL1

El alumnado que se encuentra en este nivel es competente a la hora de comprender información literal, tanto en el texto narrativo como en el expositivo, sin embargo presenta dificultades para responder a preguntas que implican interpretación, comprensión global, reflexión y valoraciones. No obstante, es capaz de realizar una breve descripción del personaje principal y alguna interpretación genérica muy ligada con el sentido general del texto.

NIVEL 2

El alumnado de este nivel responde correctamente a las preguntas del nivel 1, es decir a las preguntas que implican comprensión de la información literal, tanto en el texto narrativo como en el expositivo. Pero además resuelve también preguntas de búsqueda de información que exigen mayor nivel de comprensión del texto. Es también capaz de anticipar el efecto de una acción concreta del personaje.

No obstante, tiene dificultades de comprensión global, de interpretación y de valoración de los textos. No es capaz de realizar inferencias más complejas, de relatar tres acciones que se encuentran en dos párrafos sucesivos o de interpretar similitudes y diferencias entre personajes.

NIVEL 3

El alumnado de este nivel resuelve correctamente las preguntas relacionadas con la búsqueda de información, tanto literal como no literal, y además comprende globalmente el texto y es capaz de reconstruir, mediante frases dadas, la secuencia de la historia. Demuestra un nivel aceptable en relación con la reflexión sobre el contenido. Además, en un texto discontinuo entiende la distribución de la información y dónde buscar un tipo específico de información. Es capaz de valorar y reflexionar sobre un texto, aprovechando los datos del mismo para extraer información relevante necesaria para la aplicabilidad de su contenido, como se ve en el texto expositivo.

NIVEL 3+

El alumnado de este nivel además de realizar correctamente las tareas implicadas en el nivel 3, resuelve aquellas que son más complejas. Por ejemplo, es capaz de predecir el comportamiento futuro del personaje y realiza reflexiones e interpretaciones sobre el contenido del texto, ajustadas a criterios de verosimilitud. En el texto expositivo es capaz de realizar interpretaciones complejas o no explícitas en el texto.

Definición numérica de los niveles

La asignación a un nivel requiere alcanzar una puntuación comprendida en el intervalo correspondiente a ese nivel:

Comprensión lectora en lengua vasca Intervalos de puntuación	
Nivel 1	0-16
Nivel 2	17-20
Nivel 3	21-30
Nivel 3+	31-36

4.3. Los ítems: información, ejemplos y adscripciones a niveles

Los alumnos del mismo nivel tienden a contestar bien las preguntas hasta una determinada dificultad y fallan en otras consideradas difíciles para ellos, de modo que éstas nos informan de las diferencias en la competencia entre los niveles.

Por ejemplo, el ítem 24 ha resultado fácil, el 23 ha resultado más difícil, y los ítems 31 y 32 sólo lo hacen bien los alumnos más competentes.

24. Aurre-inskripzioa egiteko, zer zenbakira deitu daiteke?

.....

.....

.....

Solución	Según criterios de corrección
Puntuación	1 punto
Tipo	Abierta
Proceso lector	Búsqueda de información
Nivel de competencia	Nivel 1
El % de aciertos en el Nivel 1	66,8
El % de aciertos en el total alumnos	89
Valoración del ítem	Este ítem ha resultado fácil para los alumnos de todos los Niveles

23. Zein dira udalekurik luzeenak?

- A Piraten udalekuak, 12 egunekoak.
- B Natura udalekuak, 10 egunekoak.
- C Udaleku guztiak iraupen berekoak dira.
- D Denak 10 egunekoak dira.

Solución	Respuesta C
Puntuación	1 punto
Tipo	Cerrada
Proceso lector	Búsqueda de información
Nivel de competencia	Nivel 2
El % de aciertos en el Nivel 2	61,2
El % de aciertos en el total alumnos	72
Valoración del ítem	Los alumnos del Nivel 1 no resuelven bien este ítem

31. Andoni Lehen Hezkuntzako 3. mailan dagoen mutiko bat da. Joan al daiteke herri kirolak egiten diren udalekura? Zergatik?

.....

.....

.....

.....

Solución	Según criterios de corrección
Puntuación	1 punto
Tipo	Cerrada
Proceso lector	Interpretación y reelaboración
Nivel de competencia	Nivel 3
El % de aciertos en el Nivel 3	66,7
El % de aciertos en el total alumnos	56
Valoración del ítem	Los alumnos de los Niveles 1 y 2 no resuelven bien este ítem

32. Ekainean, oporrak hartu ondoren, mutiko batek iragarkia ikusi eta *Piraten udalekuan* izena ematea pentsatu du. Zer gertatuko da aurre-inskripzioa egiterakoan?

.....

.....

.....

Solución	Según criterios de corrección
Puntuación	1 punto
Tipo	Cerrada
Proceso lector	Interpretación y reelaboración
Nivel de competencia	Nivel 3+
El % de aciertos en el Nivel 3+	61,8
El % de aciertos en el total alumnos	29
Valoración del ítem	Solamente los alumnos del Nivel 3+ lo resuelven

La tabla siguiente muestra la adscripción de los ítems a los niveles de competencia, pero debe entenderse como referencia cualitativa y aproximada, pues no siempre la diferencia entre los porcentajes de aciertos entre los alumnos de un nivel y el anterior es lo suficientemente amplia para asegurar estadísticamente su adscripción neta a un nivel.

Las preguntas que admiten respuestas parcial y completa se adscriben a diferentes niveles cuando permiten profundizar en el dominio o amplitud del proceso evaluado.

Comprensión lectora en lengua vasca

Adscripción de ítems a los niveles de rendimiento

Ítem nº	Nivel del ítem
1	Nivel 1
2	Nivel 1
3	Nivel 3
4	Nivel 1

5	Nivel 3
6	Nivel 2
7	Nivel 2
8	Nivel 2
9	Nivel 3+
10	Nivel 1
11	Nivel 3
12	Nivel 3
13	Nivel 2 parcial) Nivel 3 (total)
14	Nivel 2
15	Nivel 3
16	Nivel 2
17	Nivel 3+
18	Nivel 3+
19	Nivel 2 (parcial) Nivel 3 (total)
20	Nivel 3
21	Nivel 3+
22	Nivel 1
23	Nivel 2
24	Nivel 1
25	Nivel 2
26	Nivel 3+
27	Nivel 3+
28	Nivel 3
29	Nivel 2
30	Nivel 2
31	Nivel 3
32	Nivel 3+
33	Nivel 3
34	Nivel 3

4.4. Resultados globales

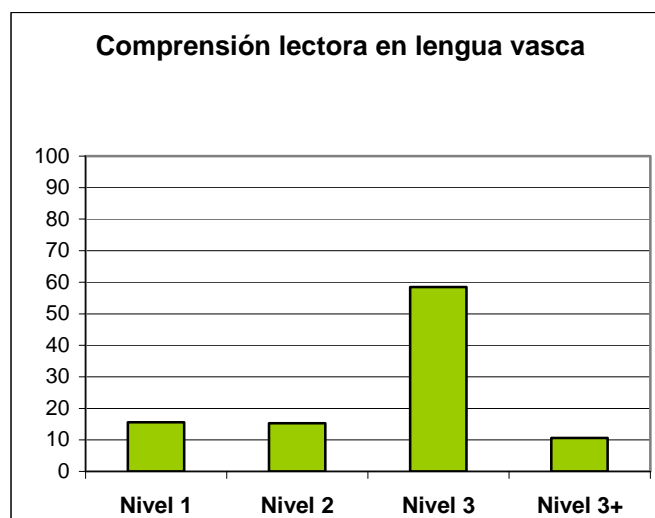
Tabla de estadísticos (Competencia lectora en lengua vasca)

N total	5896
N competencia	1548
N chicas	762
N chicos	786
Puntuación mínima	4
Puntuación máxima	36
Puntuación media	23,01
Desviación típica	6,13
Media chicas	24,18
Media chicos	21,88
Nivel 1 (%)	15,57
Nivel 2 (%)	15,31
Nivel 3 (%)	58,46
Nivel 3+ (%)	10,66

Aspectos destacables

- Hay importantes diferencias entre las puntuaciones individuales, éstas van desde la máxima de la prueba, 36 puntos, a 4 puntos.

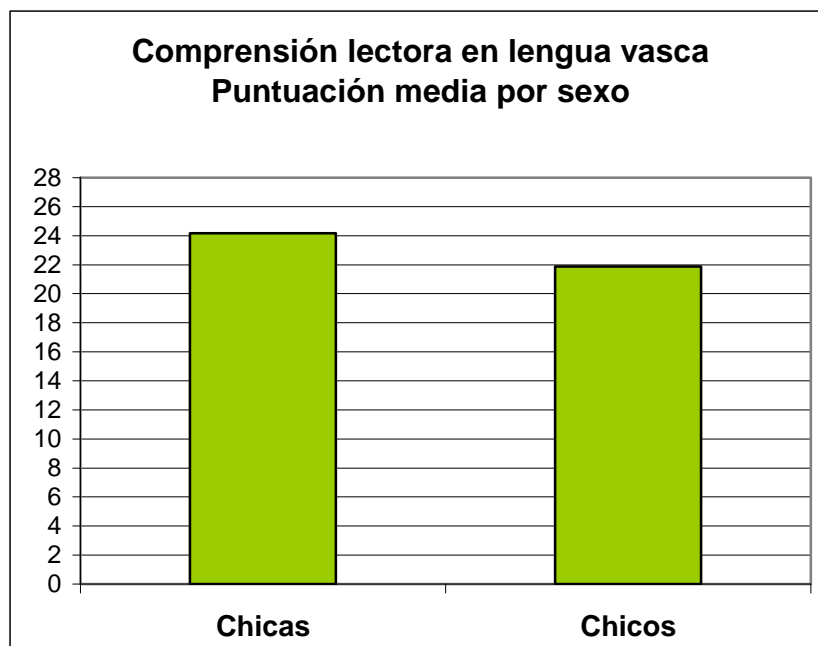
Distribución por niveles



Siete de cada 10 alumnos alcanzan el Nivel 3 ó 3+, realizan bien los procesos lectores que corresponden a su edad.

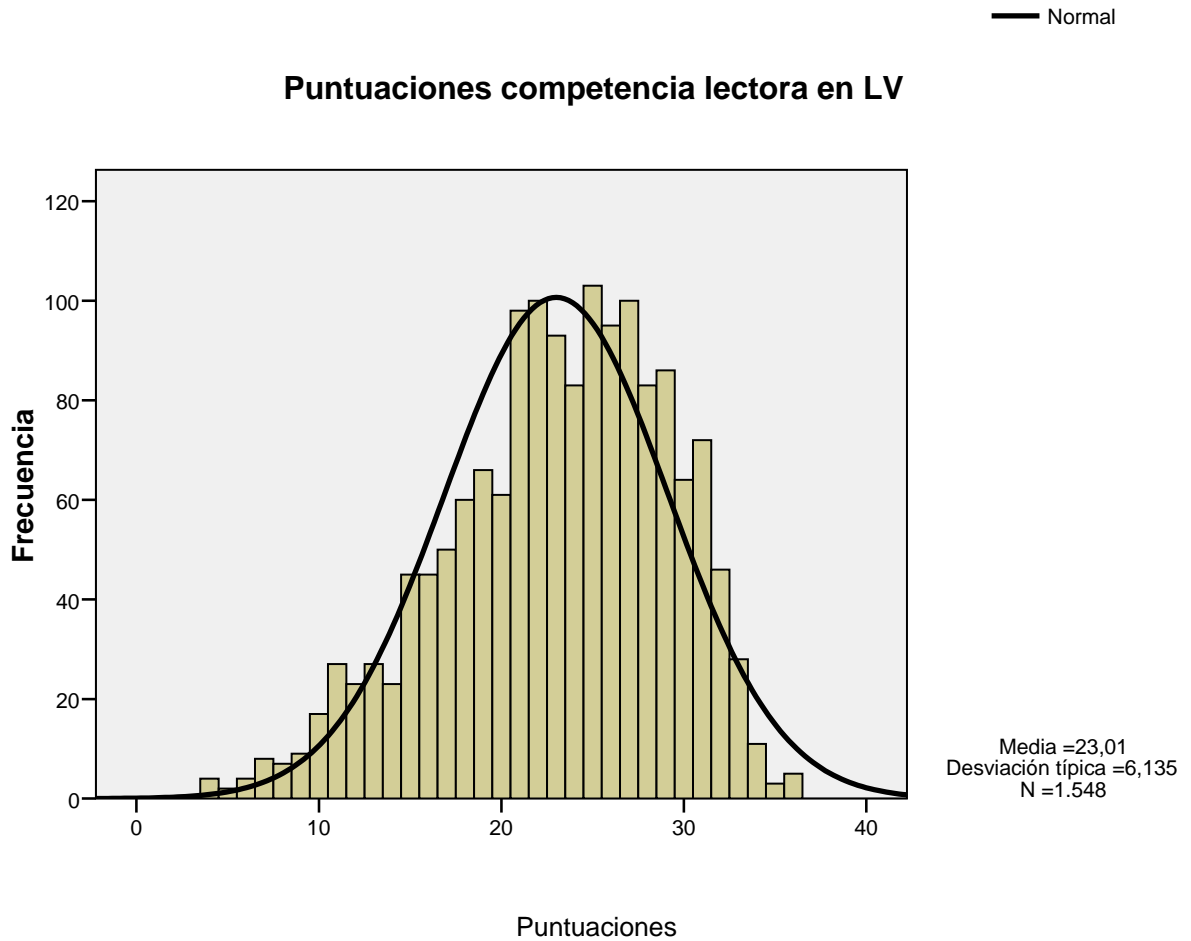
Tres de cada 10 alumnos no son capaces de realizar los procesos lectores necesarios manera satisfactoria. La mitad de ellos requieren medidas especiales por hallarse en el nivel inferior

Desagregación por sexos



Las chicas obtienen una puntuación superior a la de los chicos en 2,30 puntos. Esta diferencia puede considerarse grande.

Distribución de las puntuaciones individuales



La distribución de puntuaciones comparada con la distribución normal ha resultado asimétrica negativa, presenta la moda (25 puntos) a la derecha de la media (23,01 puntos).

