

EVALUACIÓN DIAGNÓSTICA 2011/12

4º de Educación Primaria

Informe final

Septiembre de 2012

**SERVICIO DE INSPECCIÓN EDUCATIVA
SECCIÓN DE EVALUACIÓN**

INDICE

1. Introducción	4
2. Carácter censal de la evaluación	
2. Competencia lingüística en Lengua castellana	7
2. 1 Descripción de la prueba: nº de ítems, puntuación, tipología y % de aciertos	7
2. 2 Niveles de competencia: significado	9
2. 3 Los ítems: información, adscripción a niveles y ejemplos	10
2. 4 Resultados globales.....	14
2.5 Distribución de las puntuaciones	17
2.6 Desagregación de la a producción escrita... ..	18
3. Competencia lingüística en Lengua vasca	23
3.1 Descripción de la prueba: nº de ítems, puntuación, tipología y % de aciertos	23
3.2 Niveles de competencia: significado	24
3.3 Los ítems: información, adscripción a niveles y ejemplos	26
3.4 Resultados globales.....	29
3.5 Distribución de las puntuaciones	32
3.6 Desagregación de la a producción escrita... ..	33
4. Competencia matemática	37
4.1 Descripción de la prueba: nº de ítems, puntuación, tipología y % de aciertos	37
4.2 Niveles de competencia: significado	38
4.3 Los ítems: información, adscripción a niveles y ejemplos	39
4.4 Resultados globales.....	44
4.5 Distribución de las puntuaciones	46
5. Competencia lingüística en inglés	47
5.1 Descripción de la prueba: nº de ítems, puntuación, tipología y % de aciertos	47
5.2 Niveles de competencia: significado	49
5.3 Los ítems: información, adscripción a niveles y ejemplos	50

5.4 Resultados globales.....	54
5.5 Distribución de las puntuaciones	56

6- ISEC

6.1 El ISEC.....	57
6.2 Rectas de regresión	59
6.3 Distribución del ISEC	64

1. Introducción

El artículo 21 de la LOE establece que al finalizar el segundo ciclo de la educación primaria todos los centros realizarán una evaluación de diagnóstico de las competencias básicas alcanzadas por sus alumnos. Esta evaluación tiene las siguientes características:

- Censal, la deben realizar todos los alumnos y alumnas de 4º de EP.
- Sobre las competencias básicas.
- Informativa para alumnos y padres.
- Formativa, para ayudar en el proceso de enseñanza-aprendizaje.

La evaluación de diagnóstico censal 2011-2012 se ha centrado en las competencias lingüísticas en las lenguas de instrucción, en la competencia matemática y en el inglés; las pruebas tienen como referencia el marco teórico de la evaluación que se publicó en el curso académico 2008-09.

Las pruebas de rendimiento han sido preparadas por la Sección de Evaluación a partir del trabajo realizado por equipos de profesores, por tanto, han sido externas para los centros y se han aplicado en los mismos días en todos los centros educativos y se han corregido conforme a criterios prefijados.

A principios de junio los centros recibieron los resultados de sus alumnos con la finalidad de elaborar un informe de cada alumno o alumna que fue puesto en conocimiento de las familias al finalizar el curso académico.

Unos días más tarde, en junio, los centros accedieron a través de la aplicación Educa a un informe completo con los estadísticos puntuación media, desviación típica, distribución del alumnado en los niveles de competencia, porcentajes de acierto en los ítems e información de la variable ISEC. Esta información por competencia evaluada se expresaba en forma de tablas y de gráficos.

El presente informe viene a complementar la información anterior desde una perspectiva global, centrada en la totalidad del alumnado y en características de las pruebas. En este informe cobra relevancia el significado de los niveles de competencia, la adscripción de los ítems a niveles de competencia y la identificación del proceso evaluado con cada ítem. Junto a los resultados de rendimiento se da información del índice socioeconómico y cultural medio de los centros, ISEC. En cada una de las competencias se representa la recta de regresión entre rendimiento medio de centro y el nivel socioeconómico; este dato permite contextualizar los resultados a las características medias del alumnado en cada centro.

Carácter censal de la evaluación

La matrícula total en 4º curso de Educación Primaria, en el curso académico 2011-12, fue de 6.509 estudiantes, y a este alumnado se ha dirigido la evaluación diagnóstica. Como en toda evaluación, hay alumnos con imposibilidad técnica para realizar las pruebas en condiciones adecuadas, por lo que se establecieron tres causas de exención: *desconocimiento de la lengua de la prueba por incorporación reciente a nuestro sistema educativo (menos de un año), concurrencia de discapacidad psíquica o intelectual censada en el CREENA o bien tener alguna discapacidad motórica o sensorial que en ambos casos impidiera realizar las pruebas.*

La aplicación de estas circunstancias determinó la condición de exento en 233 casos por lo que se concretó la población final objeto de las pruebas en 6.276 alumnos.

En la tabla siguiente se exponen los datos que permiten juzgar el carácter censal y la amplitud de la evaluación realizada:

Datos de matrícula y participación

a) Generales

	Educación Primaria 4.º curso	
	N	%
Matrícula total	6.509	100
Alumnos exentos	233	3,6
Población final	6.276	96,4

b) Por competencia

	Realizan la prueba Nº - (%)	No realizan la prueba Nº - (%)
C Lingüística en LC	6228 - (99,2%)	48 - (0,8%)
C Lingüística en LV	1.735 - (99,8%)	3 - (0,2%)
C Matemática	6.222 - (98,2%)	53 - (0,8%)
C Lingüística en Inglés	6.208 - (99%)	68 - (1%)

De los 233 alumnos exentos, algunos sí hicieron las pruebas y obtuvieron su informe individual. Esto fue posible cuando sus tutores o tutoras consideraron que la información a obtener podría aportar una visión complementaria y útil para su labor profesional.

En los resultados generales expuestos en este informe (estadísticos) no se han tenido en cuenta los alumnos exentos.

En el protocolo para la aplicación de las pruebas se indicaba que a los alumnos ausentes en el día de aplicación de la prueba se les debía aplicar la prueba con posterioridad. La existencia de entre 48 y 68 alumnos, según la competencia, que no han realizado las pruebas, debiendo hacerlas, parece informar que alrededor del 1% de la población presenta absentismo continuado.

2. Competencia lingüística en castellano

2.1. Descripción de la prueba: nº de ítems, puntuación, tipología y % de aciertos

La prueba ha constado de dos partes: lectura y escritura.

La lectura ha estado formada por dos textos o estímulos de los que se extrajeron las preguntas de comprensión lectora. Del texto “*Tu bici puede llevar a un niño marroquí al cole*” se formularon 6 ítems, y del segundo texto, “*La bicicleta es mía*”, 13 ítems.

Del total de 19 ítems, 15 han sido valorados con 1 punto y 3 con 2 puntos, admitiendo en estos casos puntuaciones parciales de 1 punto. Y uno de los ítems fue anulado por error en su formulación.

Las tareas que se abordaron con los 18 ítems se relacionan con los procesos de lectura fijados en el marco de la evaluación diagnóstica.

Los ítems han resultado de diferente dificultad, desde muy fáciles, contestados correctamente por el 89 %, a otros difíciles solo acertados por el 34 % del alumnado.

La escritura ha consistido en la redacción libre sobre el final de la historia propuesta a los alumnos a partir del texto “*La bicicleta es mía*”.

En cuanto al texto escrito se han valorado tres aspectos fundamentales en la calidad o adecuación de la escritura: *Presentación y ortografía*, *Coherencia de la historia* y *Corrección gramatical y riqueza léxica*, todos ellos con el mismo peso en la puntuación total.

En el punto 2.6 de este informe se presentan los resultados desagregados de la escritura.

La puntuación global en la competencia lingüística se ha obtenido sumando las puntuaciones totales de lectura y escritura ponderadas respectivamente con 0,636 y 0,364, aproximadamente 2/3 de la puntuación global corresponden a lectura y 1/3 a escritura.

En la tabla siguiente se muestran varias características de los ítems de la prueba: *tipología (abierto o cerrado)*, *puntuación máxima asignada*, *índice de dificultad* y *proceso evaluado*.

El orden de los ítems en la tabla es el mismo que en el cuadernillo de la prueba.

Nº ítem	Abierto / Cerrado	Puntuación máxima	Índice dificultad: % de acierto	Proceso evaluado
1	C	1	62,1	Búsqueda de información
2	C	1	55,6	Comprensión global
3	A	1	59,3	Reflexión sobre el contenido
4	C	1	81,1	Comprensión global
5	C	1	35,3	Interpretación
6	A	1	80,3	Reflexión sobre el contenido
7	C	1	88,9	Búsqueda de información
8	A	2	64,5	Búsqueda de información
9	C	1	77,9	Reflexión sobre el contenido
10	A	1	52,7	Interpretación
11*	C	Anulado		
12	A	2	70,2	Comprensión global
13	C	1	45,5	Interpretación
14	C	1	74,3	Interpretación
15	C	1	72,4	Interpretación
16	A	1	43	Comprensión global
17	A	1	76,4	Reflexión sobre el contenido
18	C	1	86,5	Reflexión sobre el contenido
19	A	2	86	Comprensión global
20	A	4	61,5	Presentación y ortografía
21	A	4	61,5	Coherencia de la historia
22	A	4	59,3	Corrección gramatical y riqueza léxica

* Este ítem ha sido anulado por error de imprenta en su formulación

Los ítems 20-21 y 22 corresponden a la producción escrita (redacción)

2.2. Niveles de competencia: significado

A partir del análisis de las preguntas que cada alumno o alumna responde correctamente se puede conocer qué es lo que sabe hacer y lo que no llega a dominar. La competencia lingüística se ha dividido en niveles, con el siguiente significado:

NIVEL 1	NIVEL 2	NIVEL 3	NIVEL 3+
<p>Los alumnos y alumnas que se encuentran en este nivel son competentes a la hora de comprender información absolutamente literal, tanto en el texto narrativo como en el expositivo; sin embargo, presentan dificultades a la hora de responder a preguntas que implican interpretación, comprensión global, reflexión y valoraciones.</p> <p><i>Sus producciones escritas, en general, no están bien presentadas, sin verdadera coherencia interna y cometen fallos de concordancia.</i></p>	<p>Los alumnos y alumnas que se hallan en este nivel responden correctamente a las preguntas del nivel 1; es decir, a las que implican comprensión de la información absolutamente literal, tanto en el texto narrativo como en el expositivo. Además de lo anterior, resuelven también preguntas de búsqueda de información, pero no tan estrictamente literales, que exigen un mayor nivel de comprensión de la situación. No obstante, estos alumnos tienen dificultades a la hora de comprender globalmente, de interpretar y de valorar un texto escrito (sea narrativo o expositivo).</p> <p><i>Sus producciones escritas, presentan más de cinco faltas de ortografía.</i></p> <p><i>Suele haber fallos de cohesión interna del texto</i></p> <p><i>Las oraciones tienen una estructura muy elemental</i></p>	<p>Los alumnos y alumnas que se encuentran en este nivel resuelven correctamente las preguntas relacionadas con la recuperación de la información, tanto literal como no literal, además comprenden globalmente el texto. Demuestran un nivel aceptable en relación con la reflexión sobre el contenido. Son capaces de valorar y reflexionar sobre un texto.</p> <p><i>Sus producciones escritas, presentan menos de cinco faltas de ortografía</i></p> <p><i>Las oraciones están bien enlazadas unas con otras</i></p> <p><i>No aparecen ya en este nivel fallos de concordancia. Se distingue claramente entre el código oral y el escrito.</i></p>	<p>Además de realizar correctamente las tareas implicadas en el nivel 3, resuelven aquellas que son más complejas.</p> <p><i>Sus producciones escritas, presentan muy pocas faltas de ortografía, incluso utilizan las tildes correctamente.</i></p> <p><i>Son textos claros, bien organizados y legibles en todos los sentidos.</i></p> <p><i>Este nivel se distingue del anterior en el uso de recursos de cohesión interna que se manifiesta en la complejidad y riqueza sintáctica de las oraciones utilizadas.</i></p>

Definición numérica de los niveles

La asignación a un nivel requiere alcanzar una puntuación global comprendida en el intervalo correspondiente a ese nivel, según se indica en la tabla siguiente:

Competencia lingüística en lengua castellana Intervalos de puntuación	
Nivel 1	0 -14
Nivel 2	15 -19
Nivel 3	20 -28
Nivel 3+	29 -33

2.3. Los ítems: información, adscripción a niveles y ejemplos.

Los alumnos del mismo nivel tienden a contestar bien las preguntas hasta una determinada dificultad y fallan en otras consideradas difíciles para ellos, de modo que éstas nos informan de los procesos y tareas que no dominan y que podrían ser objeto de reflexión para ajustar el proceso de enseñanza-aprendizaje.

Por ejemplo, el ítem 7 ha resultado fácil para el 88,9% de los alumnos, requiere buscar la información explícita en el texto; el ítem 4 ha resultado menos fácil, había que comprender información global; el ítem 8 ha resultado medianamente difícil en el que tenían que buscar varios datos; y el ítem 16 plantea un proceso de comprensión global que ha resultado difícil en general.

Cada ítem tiene un grado de dificultad según el porcentaje de alumnos que lo responde correctamente y al mismo tiempo a cada ítem se asocia un índice de discriminación (correlación corregida ítem-total), que nos informa sobre la medida en que responder correctamente a ese ítem está relacionado con un buen resultado en el conjunto de la prueba. El índice de discriminación debe ser positivo, y también significa que los alumnos que lo han respondido correctamente tendrán en general una puntuación media total superior a aquellos que lo han respondido mal.

El grado de dificultad, el índice de discriminación y el carácter abierto/cerrado del ítem juegan un papel decisivo en la adscripción del ítem a un nivel de competencia. Se han seguido los criterios generales siguientes:

- Ítem de respuesta cerrada: para adscribirlo al nivel N_i se requiere que al menos el 62% de los alumnos de ese nivel lo hayan respondido correctamente y que los alumnos del nivel anterior no lo hayan acertado por encima del 40%.
- Ítem de respuesta abierta: para adscribirlo al nivel N_i se requiere que al menos el 52% de los alumnos de ese nivel lo hayan respondido correctamente y que los alumnos del nivel anterior no lo hayan acertado por encima del 40%.

La tabla siguiente muestra la adscripción de los ítems a los niveles de competencia, pero debe interpretarse de manera cualitativa y orientativa, pues no siempre se cumplen las dos condiciones anteriores y es necesario aceptar cierta flexibilidad. Los ítems que admiten respuestas *parcial* y *completa* se adscriben a diferentes niveles cuando permiten profundizar en el dominio o amplitud del proceso evaluado.

Ítem nº	Adscripción a nivel	Índice de discriminación
1	Nivel 2	0,174
2	Nivel 3	0,197
3	Nivel 2	0,314
4	Nivel 1	0,289
5 (*)	Nivel 3+	-0,005
6	Nivel 1	0,315
7	Nivel 1	0,296
8	Nivel 2: respuesta parcial Nivel 3: respuesta completa	0,397
9	Nivel 2	0,275
10	Nivel 3	0,302
11	Anulado	
12	Nivel 1: respuesta parcial Nivel 3: respuesta completa	0,457
13	Nivel 3	0,206
14	Nivel 1	0,087
15	Nivel 2	0,397
16	Nivel 3	0,410
17	Nivel 2	0,353
18	Nivel 1	0,345
19	Nivel 1: respuesta parcial Nivel 2: respuesta completa	0,434
20	Nivel 1: respuesta 1 punto Nivel 2: respuesta 2 puntos Nivel 3: respuesta 3 puntos Nivel 3+: respuesta 4 puntos	0,631

21	Nivel 1: respuesta 1 punto Nivel 2: respuesta 2 puntos Nivel 3: respuesta 3 puntos Nivel 3+: respuesta 4 puntos	0,693
22	Nivel 1: respuesta 1 punto Nivel 2: respuesta 2 puntos Nivel 3: respuesta 3 puntos Nivel 3+: respuesta 4 puntos	0,702

(*) Este ítem tiene índice de discriminación negativo por lo que no se ha comportado de la manera esperada.

Ejemplos de ítems de cada nivel de competencia.

Item 7. ¿Por qué pensaba Daniel que era un niño diferente a los demás?

- A. Porque no tenía amigos.
- B. Porque le gustaban las matemáticas.
- C. Porque odiaba las mentiras.
- D. Porque le gustaban las bicicletas.

Solución	B
Puntuación	1 punto
Tipo	Cerrado
Proceso lector	Búsqueda de información
Nivel de competencia	Nivel 1
El % de acierto en el Nivel 1	62
El % de acierto en total	88,9
Índice de discriminación	0,296

Ítem 17: ¿A cuál de los dos amigos, Néstor o Daniel, crees que le hará más feliz tener una bicicleta nueva como la *Mondraker Ventura*? ¿Por qué?

.....

.....

Solución	Según criterio dado
Puntuación	1 punto
Tipo	Abierto
Proceso lector	Reflexión sobre el contenido
Nivel de competencia	Nivel 2
El % de acierto en el Nivel 2	64,2
El % de acierto en total	76,4
Índice de discriminación	0,353

Ítem 10. ¿En qué momento de la lectura se demuestra que a Daniel no le gustan las mentiras?

.....

.....

Solución	Según criterio dado
Puntuación	1 punto
Tipo	Abierto
Proceso lector	Interpretación
Nivel de competencia	Nivel 3
El % de acierto en el Nivel 3	60,2
El % de acierto en total	52,7
Índice de discriminación	0,39

2.4. Resultados globales

Tabla de estadísticos (Competencia lingüística en lengua castellana)

N total	6.276
N competencia	6.228
N chicas	3.050
N chicos	3.178
Puntuación mínima	1
Puntuación máxima	33
Puntuación media	21,60
Desviación típica	5,57
Media chicas	22,41
Media chicos	20,83
Nivel 1 (%)	11,9
Nivel 2 (%)	19,5
Nivel 3 (%)	59,4
Nivel 3+ (%)	9,1

Aspectos destacables:

- Hay grandes diferencias entre las puntuaciones individuales, éstas van desde la máxima de 33 puntos a 1 punto.
- La desviación típica es 5,57 que supone el 25,8 % de la puntuación media, es relativamente grande y significa que las puntuaciones de los alumnos se diferencian bastante de la puntuación media.

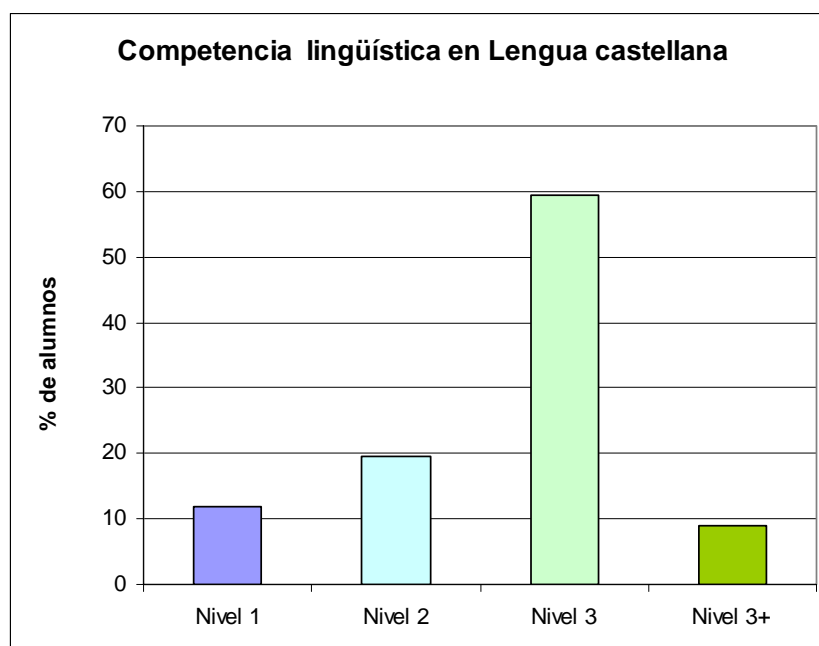
- La diferencia entre N total y N competencia es el número de alumnos que no realizaron esta prueba por hallarse ausentes: 48

Distribución por niveles

Es muy importante conocer el porcentaje de alumnado en cada uno de los niveles de competencia, porque permite precisar necesidades reales y la extensión con la que se debiera actuar para mejorar el rendimiento en esta competencia.

Porcentaje por niveles	
Nivel 1	11,9
Nivel 2	19,5
Nivel 3	59,4
Nivel 3+	9,1

Representación gráfica



Aspectos destacables

- Casi 7 de cada 10 alumnos y alumnas alcanzan el Nivel 3 ó 3+, y son capaces de realizar los procesos lectores que corresponden a su edad.

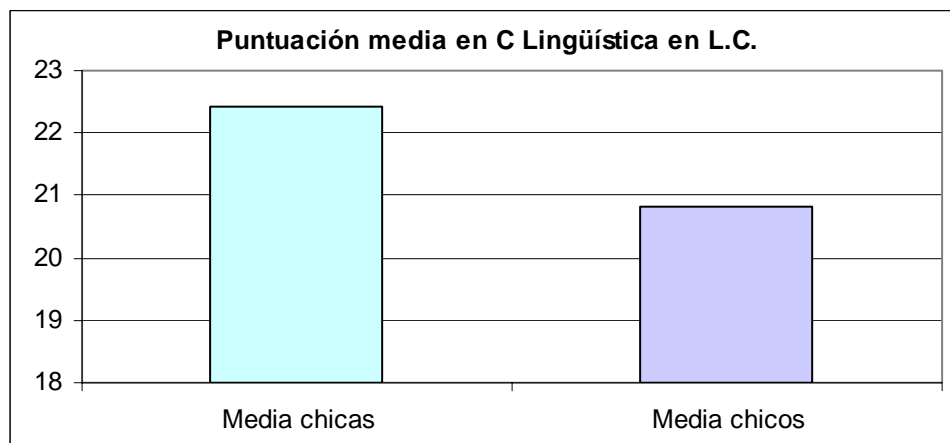
- Tres de cada 10 alumnos o alumnas no son capaces de realizar los procesos lectores de manera satisfactoria.
- El 9,1% del alumnado requiere medidas especiales por hallarse en el nivel inferior.

Desagregación por sexos

Las chicas obtienen una puntuación superior a la de los chicos en 1,58 puntos. Esta diferencia puede considerarse moderada (está entre $\frac{1}{4}$ DT y $\frac{1}{3}$ DT).

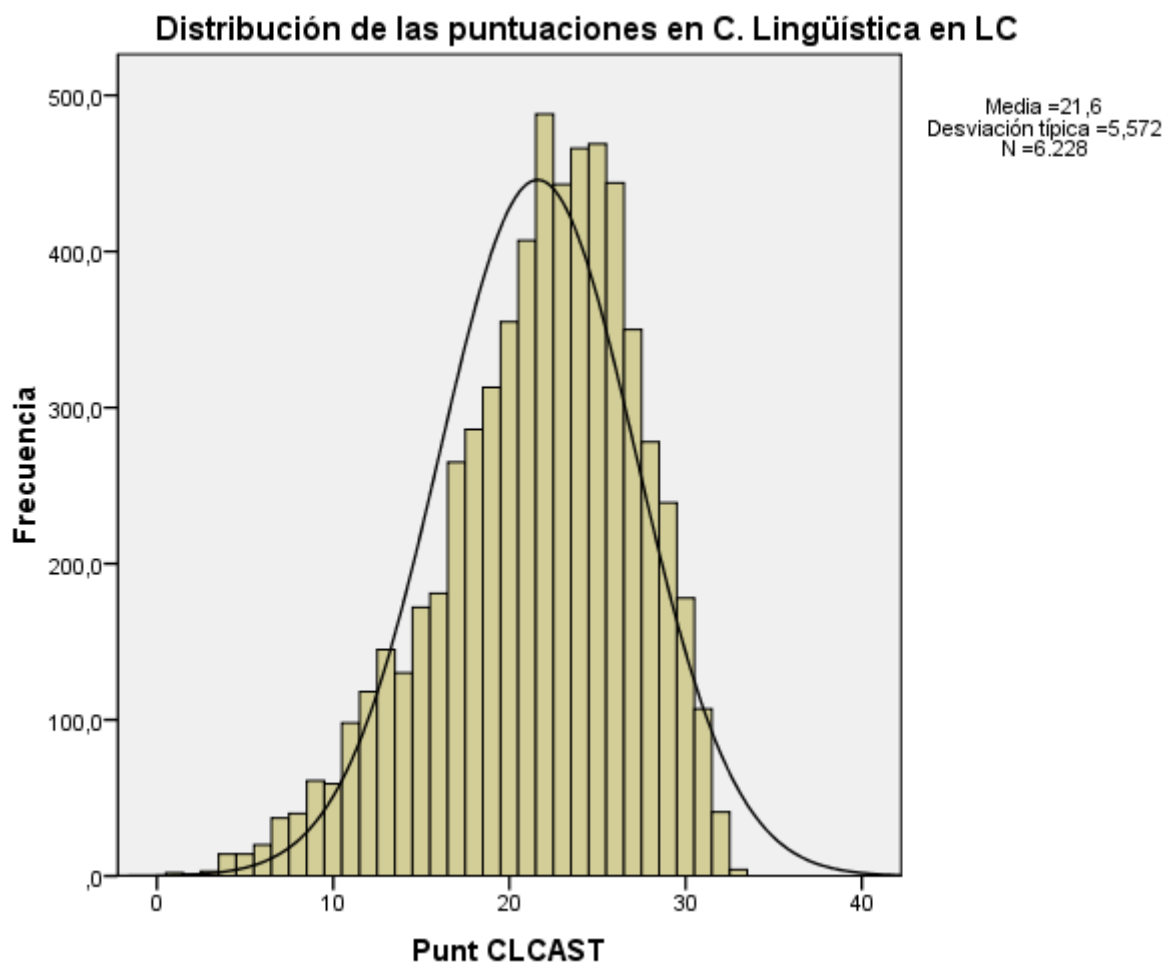
	Puntuación media
Media chicas	22,41
Media chicos	20,83

Representación gráfica



2.5. Distribución de las puntuaciones

En la gráfica se representa la distribución de las puntuaciones globales obtenidas por los alumnos y alumnas:



Aspectos destacables:

La distribución de puntuaciones comparada con la distribución normal (curva) ha resultado:

- Ligeramente más apuntada o menos plana que la normal, hay mayor concentración de puntuaciones entorno a la media. *Curtosis = 0,04*
- Ligeramente asimétrica negativa, la cola izquierda de la distribución es más larga que la derecha. *El coeficiente de asimetría de Fisher es -0,61.*

2.6. La producción escrita

De la producción escrita realizada por los alumnos se han valorado tres aspectos fundamentales: *Presentación y ortografía*, *Coherencia de la historia* y *Corrección gramatical y riqueza léxica*. Los criterios de evaluación para asignar las puntuaciones han sido los siguientes:

Presentación y ortografía	Coherencia de la historia	Corrección gramatical y riqueza léxica
<ul style="list-style-type: none"> • Impresión de limpieza (ausencia de tachones....) • Claridad y regularidad de la letra. • Márgenes bien definidos. • Ortografía 	<ul style="list-style-type: none"> • Estructura clara • Uso de párrafos. • Progresión temática • Las oraciones expresan ideas completas • Conexión entre oraciones • Los personajes y sus acciones 	<ul style="list-style-type: none"> • Sintaxis de las oraciones • Uso correcto de los tiempos verbales • Concordancia verbal (sujeto-predicado) • Oraciones subordinadas (si hay y cómo están construidas) • Uso de adjetivos y adverbios. • Diferencia entre el lenguaje escrito y el coloquial y oral

Niveles de competencia en escritura: significado

Teniendo en cuenta los criterios anteriores se han definido los siguientes niveles en escritura

Nivel 1

Presentación y ortografía

En general los textos de este nivel, desde el punto de vista formal, no están bien presentados. La letra suele ser irregular, en algunos casos incluso ilegible. Presentan muchas faltas de ortografía, en casos extremos incluso juntan palabras, o por el contrario separan una misma palabra.

Coherencia de la historia

Son textos que no tienen una verdadera estructura temática coherente: cuentan cosas, pero sin un plan previo, sin verdadera coherencia interna. No se observa una progresión temática; no hay claridad a la hora de percibir los actores y personajes de la narración y sus acciones.

Corrección gramatical y riqueza léxica

Los alumnos de este nivel, desde el punto de vista gramatical, no dominan los conocimientos básicos ni los aplican a la hora de escribir. Las oraciones no están bien construidas, ni separadas entre sí por puntos. Cometen fallos de concordancia. No se distingue entre el código oral y el escrito que debe ser más formal; escriben como si fuese una transcripción literal de lo hablado. Los textos contienen abundantes errores gramaticales.

Nivel 2

Presentación y ortografía

En general los textos, desde el punto de vista formal, están aceptablemente presentados. La letra suele ser legible. Presentan más de cinco faltas de ortografía, si se trata de textos cortos; o en el caso de textos más largos, más de ocho faltas.

Coherencia de la historia

Los textos narrativos en este nivel están escritos con una cierta estructura temática: cuentan cosas, con un plan previo, aunque presentan algunos fallos de coherencia interna. Los alumnos de este nivel no organizan el texto en párrafos, empiezan a escribir, van contando cosas y de repente, abruptamente, presentan el desenlace; otras veces, no hay presentación de personajes, e incluso hay cierta confusión entre los mismos. Suele haber fallos de cohesión interna del texto: ausencia o mal uso de conectores; a veces, las deficiencias en la puntuación dan origen a un texto confuso.

Corrección gramatical y riqueza léxica

Se puede afirmar que los alumnos de este nivel, desde el punto de vista gramatical, tienen los conocimientos gramaticales básicos, aunque presentan problemas a la hora de aplicarlos en el acto de escritura; no suelen revisar los textos. Las oraciones, aunque en general suelen estar bien construidas desde el punto de vista sintáctico, tienen una estructura muy elemental; apenas aparecen subordinadas y tienden a abusar del encabalgamiento de oraciones copulativas. Puede aparecer algún fallo de concordancia, pero es puntual y debido más a la falta de revisión del escrito que a la falta de competencia. Se distingue en los textos entre el código oral y el escrito, aunque presentan abundantes contaminaciones.

Nivel 3

Presentación y ortografía

En general los textos, desde el punto de vista formal, están bien presentados. La letra suele ser legible, clara y regular. Presentan menos de cinco faltas de ortografía, si se trata de textos cortos; o en el caso de textos más largos, menos de ocho faltas.

Coherencia de la historia

Los textos narrativos de este nivel presentan una cierta estructura temática: cuentan cosas, con un plan previo; al leerlos se observa una aceptable coherencia interna. Hay una presentación sucinta, un nudo o desarrollo de la historia y un desenlace, aunque a veces suele ser un poco abrupto. El texto está organizado en párrafos, no únicamente desde el punto de vista formal, sino desde la perspectiva de la organización interna del mismo. Los personajes están definidos y se percibe a quién corresponde cada acción; la relación entre los personajes mantiene una cierta coherencia. Las oraciones están bien enlazadas unas con otras mediante recursos de cohesión interna (conectores...). Son textos claros, bien organizados y legibles en todos los sentidos.

Corrección gramatical y riqueza léxica

Los alumnos de este nivel, desde el punto de vista gramatical, tienen los conocimientos gramaticales básicos y los aplican a la hora de escribir. Suelen revisar los textos (algunos tachones y correcciones que pueden aparecer en el texto se deben a esta tarea). Las oraciones, aunque en general suelen estar bien construidas desde el punto de vista sintáctico, tienen una estructura más elaborada; suelen aparecer subordinadas y no tienden a abusar del encabalgamiento de oraciones copulativas. No aparecen ya en este nivel fallos de concordancia.

Nivel 3+

Presentación y ortografía

En general los textos, desde el punto de vista formal, están muy bien presentados. La letra es legible, clara y muy regular. Presentan muy pocas faltas de ortografía, incluso utilizan las tildes correctamente. Los textos dan una impresión general de limpieza, los tachones o correcciones que aparecen son debidos únicamente a la revisión del texto.

Coherencia de la historia

En este nivel los textos narrativos presentan una estructura temática muy definida para estas edades: hay una presentación, un nudo o desarrollo de la historia muy coherente y un desenlace final bien narrado. El texto está organizado en párrafos, no únicamente desde el punto de vista formal, sino desde la perspectiva de la organización interna del mismo. Los personajes están definidos y se percibe a quién corresponde cada acción; la relación entre los personajes mantiene una cierta coherencia. Las oraciones están bien enlazadas unas con otras mediante recursos de cohesión interna (conectores...) Son textos claros, bien organizados y legibles en todos los sentidos. Se añade al nivel 3 la riqueza y variedad tanto en el vocabulario como en el uso de recursos lingüísticos que dan agilidad al texto que propicia una lectura muy fluida.

Corrección gramatical y riqueza léxica

Desde el punto de vista gramatical, en general se puede afirmar que los alumnos de este nivel dominan ya los conocimientos básicos del ciclo y los aplican a la hora de escribir. Suelen revisar los textos (algunos tachones y correcciones que aparecen en el texto se deben a esta tarea). Las oraciones suelen estar bien construidas desde el punto de vista sintáctico; tienen una estructura más elaborada que en el nivel anterior; suelen aparecer subordinadas y no tienden a abusar del encabalgamiento de oraciones copulativas. Se distingue claramente entre el código oral y el escrito. Este nivel se distingue del anterior en el uso de recursos de cohesión interna que se manifiesta en la complejidad y riqueza sintáctica de las oraciones utilizadas.

Definición numérica de los niveles

La asignación a un nivel requiere que la suma de las puntuaciones directas de los ítems 20 -21 y 22 esté comprendida en el intervalo correspondiente a ese nivel, según se indica en la tabla siguiente:

	Competencia en escritura en lengua castellana Intervalos de puntuación
Nivel 1	0-4
Nivel 2	5-7
Nivel 3	8-10
Nivel 3+	11-12

Distribución por niveles

Es muy importante conocer el porcentaje de alumnado en cada uno de los niveles de escritura porque permite precisar necesidades reales y la extensión con la que se debiera actuar para mejorar el rendimiento en esta competencia.

	Porcentaje por niveles
Nivel 1	16,3
Nivel 2	34,8
Nivel 3	36,4
Nivel 3+	12,5

Aspectos destacables

- El 49% de los alumnos y alumnas alcanzan el Nivel 3 ó 3+, y son capaces de realizar un texto escrito adecuado a su edad.
- El 51% de los alumnos y alumnas no son capaces de escribir un texto de manera satisfactoria.
- En torno al 16,3 % del alumnado requiere medidas especiales por hallarse en el nivel inferior.

3. Competencia lectora en Lengua vasca

3.1. Descripción de la prueba: nº de ítems, puntuación, tipología y % de aciertos

La prueba ha constado de dos partes: lectura y escritura.

La lectura ha estado formada por dos textos o estímulos de los que se extrajeron las preguntas de comprensión lectora. Del texto *“Printzesa Begi-Zulo”* se formularon 16 ítems y de *“Zer da emigratzea”* 3 ítems. Del total de 19 preguntas, 17 han sido valoradas con 1 punto y 2 con 2 puntos, admitiendo en este caso la puntuación parcial de 1 punto.

Los ítems han resultado de diferente grado de dificultad, desde muy fáciles (con un acierto del 91%) a difíciles, solo acertados por el 43,6% del alumnado.

Las tareas que se abordaron con los 19 ítems se relacionan con los diferentes procesos de lectura fijados en el marco de la evaluación diagnóstica.

La tarea de escritura ha consistido en la redacción para contar a su familia cómo vive en el papel de supuesto emigrante y cómo es el país de acogida.

En el punto 3.6 se presentan los resultados desagregados de la escritura.

La puntuación global en la competencia lingüística se ha obtenido sumando las puntuaciones totales de lectura y escritura ponderadas respectivamente con 0,636 y 0,364; aproximadamente 2/3 de la puntuación total corresponden a la lectura y 1/3 a la escritura.

En la tabla siguiente se muestran varias características de los ítems de la prueba: *tipología (abierto o cerrado), puntuación máxima asignada, índice de dificultad y proceso evaluado*

El orden de los ítems en la tabla es el mismo que en el cuadernillo de la prueba.

Nº ítem	Abierto/ Cerrado	Puntuación máxima	Índice dificultad: % de acierto	Proceso evaluado
1	C	1	73,7	Recuperación de la información
2	C	1	59,4	Recuperación de la información
3	C	1	70,2	Recuperación de la información
4	C	1	57	Interpretación
5	C	1	18,7	Interpretación

6	A	1	62,1	Interpretación
7	C	1	91	Recuperación de la información
8	C	1	43,6	Interpretación
9	C	1	63,2	Recuperación de la información
10	A	1	58,6	Interpretación
11	C	1	57,7	Recuperación de la información
12	C	1	46,2	Interpretación
13	A	2	74,9	Compresión global
14	C	1	47,9	Reflexión sobre el contenido
15	A	2	43,9	Recuperación de la información
16	C	1	65,8	Reflexión sobre el contenido
17	C	1	88,9	Reflexión sobre la forma
18	C	1	81,5	Recuperación de la información
19	C	1	74,5	Interpretación
20	A	4	65,3	Presentación y ortografía
21	A	4	62	Coherencia de la historia
22	A	4	58,6	Corrección gramatical y riqueza léxica

Los ítems 20-21 y 22 corresponden a la producción escrita (redacción)

3.2. Niveles de competencia: significado

A partir del análisis de las preguntas que cada alumno o alumna responde correctamente se puede conocer qué es lo que sabe hacer y lo que no llega a dominar. La competencia lingüística se ha dividido en niveles con el siguiente significado:

NIVEL 1	NIVEL 2	NIVEL 3	NIVEL 3+
<p>El alumnado que se encuentra en este nivel es competente a la hora de comprender información literal, tanto en el texto narrativo como en el expositivo, incluso responden correctamente a tareas que exigen niveles de interpretación muy sencillos, que no implican comprensión global.</p> <p>Sin embargo presentan dificultades a la hora de responder a preguntas que implican interpretación, comprensión global, reflexión y valoraciones.</p> <p><i>Sus producciones escritas, en general, no están bien presentadas, sin verdadera coherencia interna y cometen fallos de concordancia</i></p>	<p>El alumnado de este nivel responde correctamente a las preguntas del nivel 1, Además resuelve también preguntas de búsqueda de información pero no tan estrictamente literales, que exigen mayor nivel de comprensión de la situación. Empiezan a resolver tareas sencillas de interpretación y de reflexión.</p> <p>No obstante, tiene dificultades de comprensión global, de interpretación con cierto nivel de profundidad y de valoración de los textos (sean narrativos o expositivos).</p> <p><i>Sus producciones escritas, presentan más de cinco faltas de ortografía.</i></p> <p><i>Suele haber fallos de cohesión interna del texto</i></p> <p><i>Las oraciones tienen una estructura muy elemental</i></p>	<p>El alumnado de este nivel resuelve correctamente las preguntas relacionadas con la búsqueda de información, tanto literal como no literal, y además comprende globalmente el texto. Demuestra un nivel aceptable en relación con la interpretación y la reflexión sobre el contenido. Es capaz de valorar y reflexionar sobre el texto.</p> <p><i>Sus producciones escritas, presentan menos de cinco faltas de ortografía</i></p> <p><i>Las oraciones están bien enlazadas unas con otras</i></p> <p><i>No aparecen ya en este nivel fallos de concordancia. Se distingue claramente entre el código oral y el escrito.</i></p> <p><i>Este nivel se caracteriza por el uso bastante correcto de la declinación y de las formas verbales básicas.</i></p>	<p>El alumnado de este nivel además de realizar correctamente las tareas implicadas en el nivel 3, resuelve aquellas que son más complejas.</p> <p><i>Sus producciones escritas son claras, bien organizadas y legibles en todos los sentidos.</i></p> <p><i>Este nivel se distingue del anterior en el uso de recursos de cohesión interna que se manifiesta en la complejidad y riqueza sintáctica de las oraciones utilizadas</i></p> <p><i>Este nivel se caracteriza por el uso correcto de la declinación y de las formas verbales básicas</i></p>

Definición numérica de los niveles

La asignación a un nivel requiere alcanzar una puntuación global comprendida en el intervalo correspondiente a ese nivel, según se indica en la tabla siguiente

	Competencia lingüística en lengua vasca Intervalos de puntuación
Nivel 1	0-13
Nivel 2	14-17
Nivel 3	18-27
Nivel 3+	28-33

3.3. Los ítems: información, adscripción a niveles y ejemplos.

Los alumnos del mismo nivel tienden a contestar bien las preguntas hasta una determinada dificultad y fallan en otras consideradas difíciles para ellos, de modo que éstas nos informan de los procesos y tareas que no dominan y que podrían ser objeto de reflexión en el proceso de enseñanza-aprendizaje.

Por ejemplo, el ítem 17 ha resultado fácil en general, los alumnos y alumnas son capaces de reflexionar acerca de la forma en un contexto sencillo; el ítem 3 ha resultado más difícil se trata de recuperar información del texto y el ítems 8 es una tarea de interpretación difícil, solo lo acierta el 43,6% del alumnado.

Cada ítem tiene un grado de dificultad según el porcentaje de alumnos que lo responde correctamente y al mismo tiempo a cada ítem se asocia un índice de discriminación (correlación corregida ítem-total), que nos informa sobre la medida en que responder correctamente a ese ítem está relacionado con un buen resultado en el conjunto de la prueba. El índice de discriminación debe ser positivo, y también significa que los alumnos que lo han respondido correctamente tendrán en general una puntuación media total superior a aquellos que lo han respondido mal.

El grado de dificultad, el índice de discriminación y el carácter abierto/cerrado del ítem juegan un papel decisivo en la adscripción del ítem a un nivel de competencia. Se han seguido los criterios generales siguientes:

- Ítem de respuesta cerrada: para adscribirlo al nivel N_i se requiere que al menos el 62% de los alumnos de ese nivel lo hayan respondido correctamente y que los alumnos del nivel anterior no lo hayan acertado por encima del 40%.
- Ítem de respuesta abierta: para adscribirlo al nivel N_i se requiere que al menos el 52% de los alumnos de ese nivel lo hayan respondido correctamente y que los alumnos del nivel anterior no lo hayan acertado por encima del 40%.

La tabla siguiente muestra la adscripción de los ítems a los niveles de competencia, pero debe interpretarse de manera cualitativa y orientativa, pues no siempre se cumplen las dos condiciones anteriores y es necesario aceptar cierta flexibilidad. Los ítems que admiten respuestas *parcial* y *completa* se adscriben a diferentes niveles cuando permiten profundizar en el dominio o amplitud del proceso evaluado.

Item nº	Adscripción a nivel	Índice de discriminación
1	Nivel 2	0,284
2	Nivel 3	0,328
3	Nivel 3	0,440
4	Nivel 3	0,414
5	Nivel 3+ parte alta	0,073
6	Nivel 3	0,373
7	Nivel 1	0,265
8	Nivel 3+	0,180
9	Nivel 3	0,488
10	Nivel 3	0,410
11	Nivel 3	0,210
12	Nivel 3	0,333
13	Nivel 2: respuesta parcial Nivel 3: respuesta completa	0,524
14	Nivel 3	0,249
15	Nivel 3: respuesta parcial Nivel 3+: respuesta completa	0,485
16	Nivel 3	0,301
17	Nivel 1	0,282
18	Nivel 1	0,204
19	Nivel 2	0,272
20	Nivel 1: respuesta 1 punto Nivel 2: respuesta 2 puntos Nivel 3: respuesta 3 puntos Nivel 3+: respuesta 4 puntos	0,572
21	Nivel 1: respuesta 1 punto Nivel 2: respuesta 2 puntos Nivel 3: respuesta 3 puntos Nivel 3+: respuesta 4 puntos	0,650

22	Nivel 1: respuesta 1 punto Nivel 2: respuesta 2 puntos Nivel 3: respuesta 3 puntos Nivel 3+: respuesta 4 puntos	0,655
----	--	-------

Ejemplos de ítems de cada nivel de competencia.

Ítem 18. Zer da emigratzea?

- A. Beste herrialde batera denbora luzez oporretan joatea.
- B. Zure herritik kanpo, beste herri batean, bizitza berri bat hastea.
- C. Jaioterritik ateratzea.
- D. Denbora luzez bidaiatzea.

Solución	B
Puntuación	1 punto
Tipo	Cerrado
Proceso lector	Recuperación de la información
Nivel de competencia	Nivel 1
El % de acierto en el Nivel 1	60,6
El % de acierto en total	81,5
Índice de discriminación	0,204

Ítem 19. Nafarroatik Alemaniara lanera eta bizitzera joaten denak...

- A. Nafarroatik emigratu egiten du.
- B. Nafarroatik immigratu egiten du.
- C. Oporraldi bikaina egiten du.
- D. Jaioterriz aldatzen du.

Solución	A
Puntuación	1 punto
Tipo	Cerrado
Proceso lector	Interpretación
Nivel de competencia	Nivel 2
El % de acierto en el Nivel 2	69.1
El % de acierto en total	74,5

Índice de discriminación	0,272
---------------------------------	-------

Ítem 2. Zergatik zeuzkan printzesak begi-zuloak?

- A. Printzesa txiroa zelako.
- B. Lan asko eta lo gutxi egiten zuelako.
- C. Begi beltzak eta begirada aparta zuelako.
- D. Erreginak izen hori jarri ziolako.

Solución	B
Puntuación	1 punto
Tipo	Cerrada
Proceso lector	Recuperación de la información
Nivel de competencia	Nivel 3
El % de acierto en el Nivel 3	65,8
El % de acierto en total	59,4
Índice de discriminación	0,328

3.4 Resultados globales

Tabla de estadísticos (competencia lingüística en lengua vasca)

N total	1.735
N competencia	1.732
N chicas	865
N chicos	867
Puntuación mínima	4
Puntuación máxima	32
Puntuación media	20,41
Desviación típica	5,61
Media chicas	21,49
Media chicos	19,33
Nivel 1 (%)	13,0
Nivel 2 (%)	17,4
Nivel 3 (%)	60,7
Nivel 3+ (%)	8,9

Aspectos destacables:

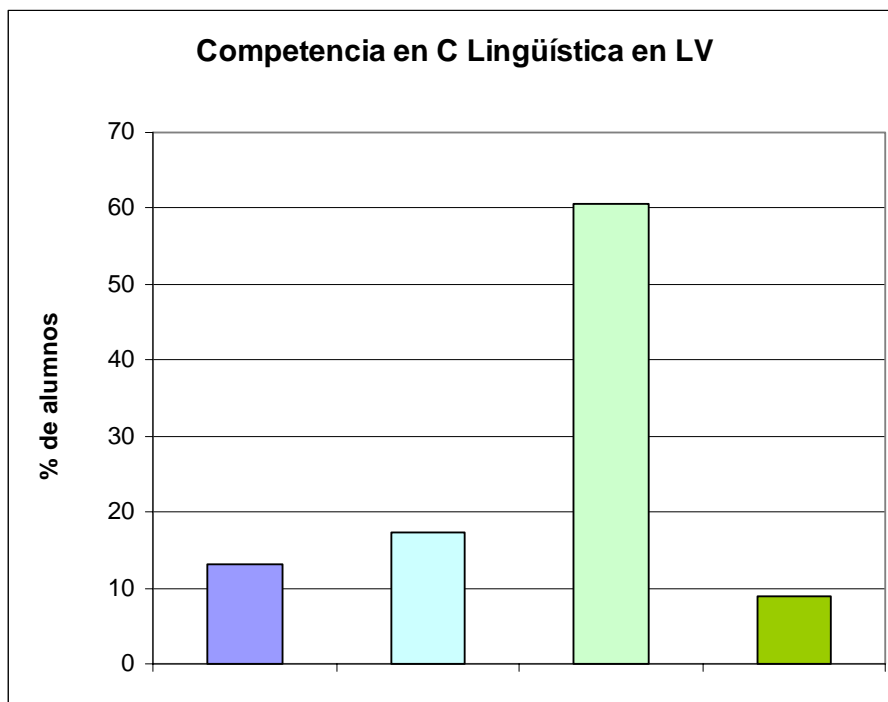
- Hay grandes diferencias entre las puntuaciones individuales, éstas van desde 32 puntos a 2 puntos.
- La desviación típica es 5,61 que supone el 27,5 % de la puntuación media, es relativamente grande y significa que las puntuaciones de los alumnos se diferencian bastante de la puntuación media.
- La diferencia entre N total y N competencia es el número de alumnos que no realizaron esta prueba por hallarse ausentes: 3

Distribución por niveles

Es muy importante conocer el porcentaje de alumnado en cada uno de los niveles de competencia porque permite precisar necesidades reales y la extensión con la que se debiera actuar para mejorar el rendimiento en esta competencia.

	Porcentaje por niveles
Nivel 1	13,0
Nivel 2	17,4
Nivel 3	60,7
Nivel 3+	8,9

Representación gráfica



Aspectos destacables:

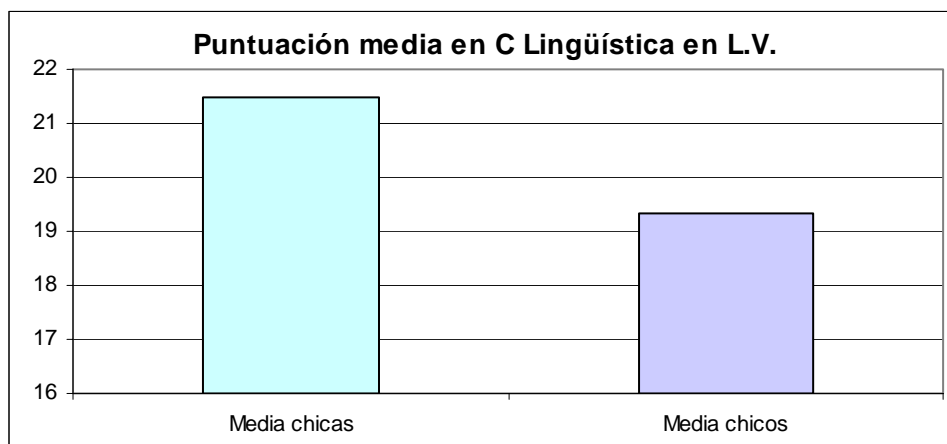
- Casi siete de cada diez alumnos o alumnas alcanzan el Nivel 3 ó 3+ son capaces de realizar los procesos lectores que corresponden a su edad.
- Tres de cada diez alumnos o alumnas no son capaces de realizar los procesos lectores de manera satisfactoria.
- El 13 % del alumnado requiere medidas especiales por hallarse en el nivel inferior.

Desagregación por sexos

Las chicas obtienen una puntuación superior a la de los chicos en 2,16 puntos. Esta diferencia puede considerarse grande (es mayor que 1/3 DT)

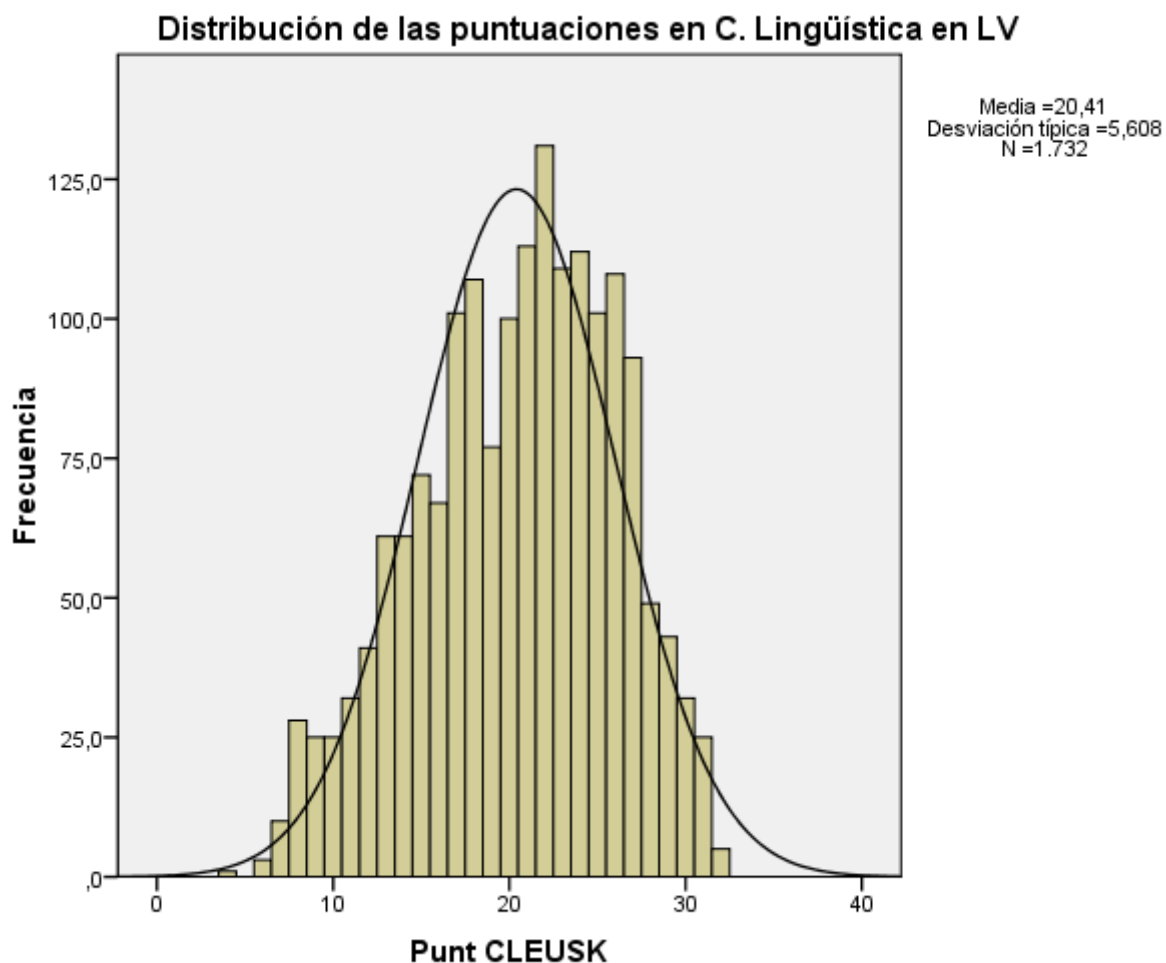
	Puntuación media
Media chicas	21,49
Media chicos	19,33

Representación gráfica



3.5. Distribución de las puntuaciones

En la gráfica se representa la distribución de las puntuaciones globales obtenidas por los alumnos y alumnas.



Aspectos destacables:

La distribución de puntuaciones comparada con la distribución normal (curva) ha resultado:

- Menos apuntada o más plana que la normal, hay menor concentración de puntuaciones entorno a la media. *Curtosis = -0,56*
- Ligeramente asimétrica negativa, la cola izquierda de la distribución es más larga que la derecha. *El coeficiente de asimetría de Fisher es -0,31.*

3.6. La producción escrita

De la producción escrita realizada por los alumnos se han valorado tres aspectos fundamentales: *Presentación y ortografía*, *Coherencia de la historia* y *Corrección gramatical y riqueza léxica*. Los criterios de evaluación para asignar las puntuaciones han sido los siguientes:

Presentación y ortografía	Coherencia de la historia	Corrección gramatical y riqueza léxica
<ul style="list-style-type: none"> • Impresión de limpieza (ausencia de tachones....) • Claridad y regularidad de la letra. • Márgenes bien definidos. • Ortografía, número de faltas 	<ul style="list-style-type: none"> • Estructura clara • Uso de párrafos. • Progresión temática • Las oraciones expresan ideas completas • Conexión entre oraciones • Los personajes y sus acciones 	<ul style="list-style-type: none"> • Sintaxis de las oraciones • Uso de la declinación y de las formas verbales • Concordancia • Oraciones subordinadas (si hay y cómo están construidas) • Diferencia entre el lenguaje escrito y el coloquial y oral

Niveles de competencia en escritura: significado

Teniendo en cuenta los criterios anteriores se han definido los siguientes niveles en escritura

Nivel 1

Presentación y ortografía

En general los textos de este nivel, desde el punto de vista formal, no están bien presentados. La letra suele ser irregular, en algunos casos incluso ilegible. Presentan muchas faltas de ortografía, en casos extremos incluso juntan palabras, o por el contrario separan una misma palabra.

Coherencia de la historia

Son textos que no tienen una verdadera estructura temática coherente: cuentan cosas, pero sin un plan previo, sin verdadera coherencia interna. No se observa una progresión temática, no hay claridad a la hora de percibir los actores y personajes de la narración y sus acciones.

Corrección gramatical y riqueza léxica

Desde el punto de vista gramatical, en general se puede afirmar que los alumnos de este nivel no dominan los conocimientos básicos ni los aplican a la hora de escribir. Las oraciones no están bien construidas, ni separadas entre sí por puntos. Cometan fallos de concordancia. No se distingue entre el código oral y el escrito que debe ser más formal;

escriben como si fuese una transcripción literal de lo hablado. Los textos contienen abundantes errores gramaticales.

Nivel 2

Presentación y ortografía

En general los textos, desde el punto de vista formal, están aceptablemente presentados. La letra suele ser legible. Presentan más de cinco faltas de ortografía, si se trata de textos cortos; o en el caso de textos más largos, más de ocho faltas.

Coherencia de la historia

En este nivel, los textos narrativos presentan una cierta estructura temática: cuentan cosas, con un plan previo, aunque presentan algunos fallos de coherencia interna. No organizan el texto en párrafos, o si lo hacen no implica la estructura párrafo-idea. Generalmente los alumnos empiezan a escribir, van contando cosas y de repente, abruptamente, presentan el desenlace; otras veces, no hay presentación de personajes, e incluso hay cierta confusión entre los mismos. Suele haber fallos de cohesión interna del texto: ausencia o mal uso de conectores; a veces, las deficiencias en la puntuación dan origen a un texto confuso.

Corrección gramatical y riqueza léxica

Desde el punto de vista gramatical, en general se puede afirmar que los alumnos de este nivel tienen los conocimientos básicos, aunque presentan problemas a la hora de aplicarlos en el acto de escritura; no suelen revisar los textos. Las oraciones, aunque en general suelen estar bien construidas desde el punto de vista sintáctico, tienen una estructura muy elemental; apenas aparecen subordinadas y tienden a abusar del encabalgamiento de oraciones copulativas. Puede aparecer algún fallo de concordancia, pero es puntual y debido más a la falta de revisión del escrito que a la falta de competencia. Se distingue en los textos entre el código oral y el escrito, aunque presentan abundantes contaminaciones.

Nivel 3

Presentación y ortografía

En general los textos, desde el punto de vista formal, están bien presentados. La letra suele ser legible, clara y regular. Presentan menos de cinco faltas de ortografía, si se trata de textos cortos; o en el caso de textos más largos, menos de ocho faltas.

Coherencia de la historia

En este nivel, los textos narrativos presentan una cierta estructura temática: cuentan cosas, con un plan previo, se observa al leerlos una aceptable coherencia interna. Hay una presentación sucinta, un nudo o desarrollo de la historia y un desenlace, aunque a veces suele ser un poco abrupto. El texto está organizado en párrafos, no únicamente desde el punto de vista formal, sino desde la perspectiva de la organización interna del mismo. Los personajes están definidos y se percibe a quién corresponde cada acción; la relación entre los personajes mantiene una cierta coherencia. Las oraciones están bien enlazadas unas con otras mediante recursos de cohesión interna (conectores...). Son textos claros, bien organizados y legibles en todos los sentidos.

Corrección gramatical y riqueza léxica

Desde el punto de vista gramatical, en general se puede afirmar que los alumnos de este nivel tienen los conocimientos básicos y los aplican a la hora de escribir. Suelen revisar los textos (algunos tachones y correcciones que pueden aparecer en el texto se deben a esta tarea). Las oraciones, aunque en general suelen estar bien construidas desde el punto de vista sintáctico, tienen una estructura más elaborada, suelen aparecer subordinadas y no tienden a abusar del encabalgamiento de oraciones copulativas. No aparecen ya en este nivel fallos de concordancia. Este nivel se caracteriza por el uso bastante correcto de la declinación y de las formas verbales básicas.

Nivel 3+

Presentación y ortografía

En general los textos, desde el punto de vista formal, están muy bien presentados. La letra es legible, clara y muy regular. Los textos dan una impresión general de limpieza, los tachones o correcciones que aparecen son debidos únicamente a la revisión del texto.

Coherencia de la historia

En este nivel los textos narrativos presentan una estructura temática muy definida para estas edades: hay una presentación, un nudo o desarrollo de la historia muy coherente y un desenlace final bien narrado. El texto está organizado en párrafos, no únicamente desde el punto de vista formal, sino desde la perspectiva de la organización interna del mismo. Los personajes están definidos y se percibe a quién corresponde cada acción; la relación entre los personajes mantiene una cierta coherencia. Las oraciones están bien enlazadas unas con otras mediante recursos de cohesión interna (conectores...) Son textos claros, bien organizados y legibles en todos los sentidos. Se añade al nivel 3 la riqueza y variedad tanto en el vocabulario como en el uso de recursos lingüísticos que dan agilidad al texto que propicia una lectura muy fluida.

Corrección gramatical y riqueza léxica

Desde el punto de vista gramatical, en general se puede afirmar que los alumnos de este nivel dominan ya los conocimientos básicos del ciclo y los aplican a la hora de escribir. Suelen revisar los textos (algunos tachones y correcciones que aparecen en el texto se deben a esta tarea). Las oraciones suelen estar bien construidas desde el punto de vista sintáctico; tienen una estructura más elaborada que en el nivel anterior; suelen aparecer subordinadas y no tienden a abusar del encabalgamiento de oraciones copulativas. Se distingue claramente entre el código oral y el escrito. Este nivel se distingue del anterior en el uso de recursos de cohesión interna que se manifiesta en la complejidad y riqueza sintáctica de las oraciones utilizadas. Este nivel se caracteriza por el uso correcto de la declinación y de las formas verbales básicas.

Definición numérica de los niveles

La asignación a un nivel requiere que la suma de las puntuaciones directas de los ítems 20 -21 y 22 esté comprendida en el intervalo correspondiente a ese nivel, según se indica en la tabla siguiente:

Competencia en escritura en lengua vasca Intervalos de puntuación	
Nivel 1	0-4
Nivel 2	5-7
Nivel 3	8-10
Nivel 3+	11-12

Distribución por niveles

Es muy importante conocer el porcentaje de alumnado en cada uno de los niveles de competencia porque permite precisar necesidades reales y la extensión con la que se debiera actuar para mejorar el rendimiento en esta competencia.

	Porcentaje por niveles
Nivel 1	12,4
Nivel 2	35,6
Nivel 3	42,9
Nivel 3+	9,0

Aspectos destacables

- Alrededor del 52% de los alumnos y alumnas alcanzan el Nivel 3 ó 3+, y son capaces de realizar un texto escrito adecuado a su edad.
- Alrededor del 48% de los alumnos y alumnas no son capaces de escribir un texto de manera satisfactoria.
- En torno al 12,4 % del alumnado requiere medidas especiales por hallarse en el nivel inferior.

4. Competencia matemática

4.1. Descripción de la prueba: nº de ítems, puntuación, tipología y % de aciertos

La prueba ha estado formada por 3 estímulos de los que se formularon entre 7 y 11 ítems de cada uno. Del total de 26 ítems, 20 han sido valorados con 1 punto y 5 con 2 puntos, admitiendo en este caso la puntuación parcial de 1 punto. El ítem 9 fue anulado por tener dos respuestas correctas

Los ítems han resultado de diferente grado de dificultad, desde fáciles con un acierto del 91,5 % a muy difíciles solo acertados por el 24,2 % del alumnado.

Las tareas se que abordaron con los 25 ítems se relacionan con los diferentes procesos matemáticos fijados en el marco de la evaluación diagnóstica. En la tabla siguiente se muestran varias características de los ítems de la prueba: *tipología (abierto o cerrado), puntuación máxima asignada, índice de dificultad y proceso evaluado*

El orden de los ítems en la tabla es el mismo que en el cuadernillo de la prueba

Nº ítem	Abierto/ Cerrado	Puntuación máxima	Índice dificultad: % de acierto	Proceso evaluado *
1	A	1	75,4	Resolución matemática
2	C	1	90,9	Comprensión situación
3	A	1	82,6	Comprensión situación
4	C	1	55,6	Razonamiento
5	C	1	62	Comprensión situación
6	C	1	50,6	Resolución matemática
7	A	1	52,4	Resolución matemática
8	A	2	60,5	Razonamiento
9		Anulado		
10	A	2	49,3	Resolución matemática
11	A	2	56,4	Resolución matemática
12	C	1	78	Resolución matemática
13	A	2	91,5	Razonamiento
14	C	1	64,2	Razonamiento
15	A	1	57,4	Resolución matemática
16	C	1	36	Resolución matemática
17	C	1	75,5	Resolución matemática
18	C	1	63	Resolución matemática
19	C	1	44,5	Razonamiento
20	A	2	24,2	Resolución matemática
21	A	1	49,7	Razonamiento

22	A	1	40,5	Razonamiento
23	C	1	85,1	Comprensión situación
24	C	1	72,2	Comprensión situación
25	C	1	60,4	Resolución matemática
26	A	1	33,8	Resolución matemática

* Se ha seleccionado el proceso más nítidamente asociado al ítem y no se excluye su relación con otros procesos.

4.2. Niveles de competencia: significado

A partir del análisis de las preguntas que cada alumno o alumna responde correctamente se puede conocer qué es lo que sabe hacer y lo que no llega a dominar. La competencia se ha dividido en niveles con el siguiente significado:

NIVEL 1

Los alumnos que se encuentran en este nivel demuestran un grado bajo de la competencia matemática. Responden a muy pocas preguntas correctamente. La pregunta más típica y desde el punto de vista estadístico más representativa de este nivel se refiere a la diferenciación de ángulos según la abertura. En esos casos, el formato de la pregunta de la prueba es muy semejante a los ejercicios que se incluyen en los libros de texto.

NIVEL 2

Los alumnos que se hallan en este nivel son capaces de responder a preguntas sencillas, que suponen un nivel elemental del desarrollo de la competencia. Por ejemplo, hacer un gráfico con apoyos y ejemplificaciones, realizar cálculos de tiempo muy elementales, interpretar tablas muy sencillas y sacar información de las mismas, entender la simetría en el plano. En todas estas tareas no están implicados cálculos matemáticos (o si hay cálculos son de una complejidad correspondiente al primer ciclo), tampoco se incluyen en este nivel problemas que supongan dos pasos, ni razonamientos matemáticos que se supone que un alumno de 4º debe saber hacer.

NIVEL 3

Los alumnos que se hallan en este nivel demuestran un dominio de la competencia conforme a lo esperado en este curso. Además de saber resolver las tareas de los niveles anteriores, son capaces de aplicar ciertos conocimientos para resolver situaciones referidas a contextos reales. Se hacen cargo y comprenden una situación que, aunque contiene poca información numérica, exige un razonamiento lógico-matemático de un nivel esperado para este curso. Igualmente resuelven problemas que implican dos pasos y que requieren plantear una situación matemática. Entienden situaciones de proporcionalidad y manejan números fraccionarios; saben hacer cálculos reales de tiempo sobre situaciones muy cotidianas; son capaces de identificar figuras geométricas en la vida real; conocen el valor

de las monedas y se manejan bien con ellas.

NIVEL 3+

No supone un nivel diferente al anterior, implica, dentro del mismo, un grado mayor de dominio de la competencia. Los alumnos que se hallan en este nivel dominan las tareas implicadas en el nivel 2 y en el nivel 3. Presentan algunas peculiaridades dignas de resaltar, por ejemplo, adaptan el razonamiento matemático según condiciones previas.

Definición numérica de los niveles

La asignación a un nivel requiere alcanzar una puntuación comprendida en el intervalo correspondiente a ese nivel según se indica en la tabla siguiente:

	Competencia matemática Intervalos de puntuación
Nivel 1	0 - 10
Nivel 2	11 - 14
Nivel 3	15 - 25
Nivel 3+	26 - 30

4.3. Los ítems: información, adscripción a niveles y ejemplos.

Los alumnos del mismo nivel tienden a contestar bien las preguntas hasta una determinada dificultad y fallan en otras consideradas difíciles para ellos, de modo que éstas nos informan de los procesos y tareas que no dominan y que podrían ser objeto de reflexión en el proceso de enseñanza-aprendizaje.

Por ejemplo, el ítem 13 ha resultado fácil en general, son capaces de pasar datos de tablas a gráficos de barras. La pregunta 17 ha resultado menos fácil, no todos son capaces de relacionar diferentes unidades de volumen; el ítem 6 plantea un proceso de cálculo de tiempos que ha resultado difícil y el ítem 20 plantea un problema aritmético de dos pasos que solo los alumnos más competentes resuelven bien.

Cada ítem tiene un grado de dificultad según el porcentaje de alumnos que lo responde correctamente y al mismo tiempo a cada ítem se asocia un índice de discriminación (correlación corregida ítem-total), que nos informa sobre la medida en que responder correctamente a ese ítem está relacionado con un buen resultado en el conjunto de la prueba. El índice de discriminación debe ser positivo, y también significa que los alumnos que lo han respondido correctamente tendrán en general una puntuación media total superior a aquellos que lo han respondido mal.

El grado de dificultad, el índice de discriminación y el carácter abierto/cerrado del ítem juegan un papel decisivo en la adscripción del ítem a un nivel de competencia. Se han seguido los criterios generales siguientes:

- Ítem de respuesta cerrada: para adscribirlo al nivel N_i se requiere que al menos el 62% de los alumnos de ese nivel lo hayan respondido correctamente y que los alumnos del nivel anterior no lo hayan acertado por encima del 40%.

- Ítem de respuesta abierta: para adscribirlo al nivel N_i se requiere que al menos el 52% de los alumnos de ese nivel lo hayan respondido correctamente y que los alumnos del nivel anterior no lo hayan acertado por encima del 40%.

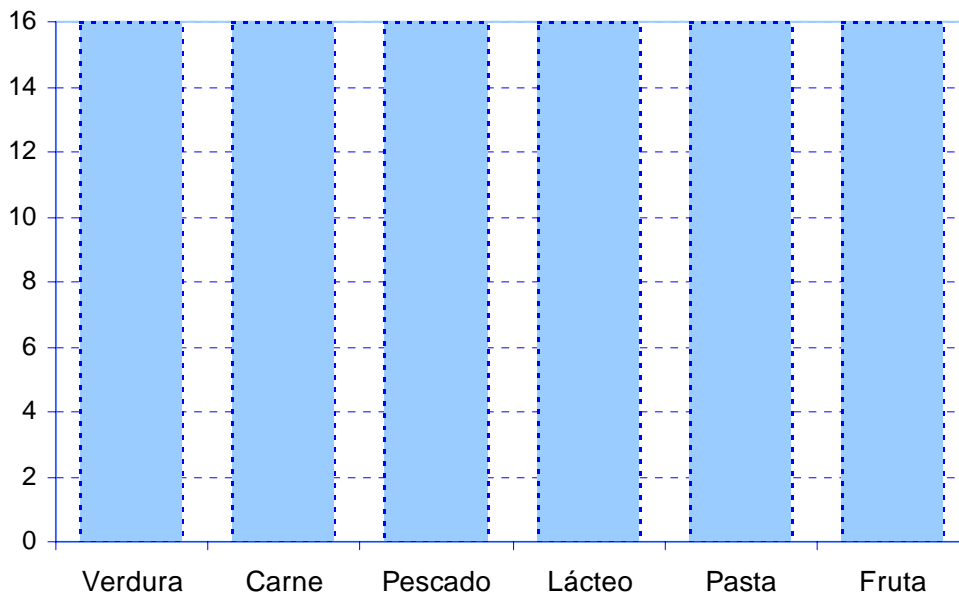
La tabla siguiente muestra la adscripción de los ítems a los niveles de competencia, pero debe interpretarse de manera cualitativa y orientativa, pues no siempre se cumplen las dos condiciones anteriores y es necesario aceptar cierta flexibilidad. Los ítems que admiten respuestas *parcial* y *completa* se adscriben a diferentes niveles cuando permiten profundizar en el dominio o amplitud del proceso evaluado.

Ítem nº	Adscripción a nivel	Índice de discriminación
1	Nivel 2	0,307
2	Nivel 1	0,063
3	Nivel 1	0,184
4	Nivel 3	0,199
5	Nivel 3	0,281
6	Nivel 3	0,436
7	Nivel 3	0,473
8	Nivel 2: Respuesta parcial Nivel 2: Respuesta completa	0,356
9	Anulado	
10	Nivel 3	0,530
11	Nivel 3	0,376
12	Nivel 2	0,263
13	Nivel 1	0,417
14	Nivel 3	0,390
15	Nivel 3	0,270
16	Nivel 3+	0,343
17	Nivel 2	0,258
18	Nivel 3	0,299
19	Nivel 3+	0,468
20	Nivel 3+	0,503
21	Nivel 3	0,417
22	Nivel 3	0,311
23	Nivel 1	0,419
24	Nivel 2	0,360
25	Nivel 3	0,347
26	Nivel 3+	0,307

Ejemplos de ítems de cada nivel de competencia.

Item 23. Observa la tabla de los alimentos que han comido durante un mes en la escuela y representa los datos en la gráfica siguiente.

	Verdura	Carne	Pescado	Lácteo	Pasta	Fruta
Número de veces	13	9	11	8	7	12



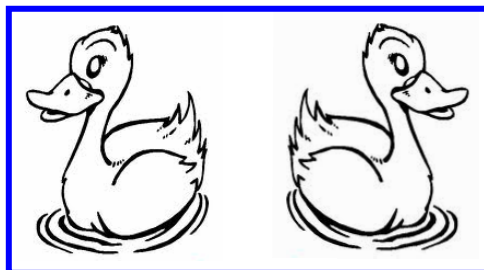
Solución	Según criterio dado
Puntuación	2
Tipo	Abierto
Proceso matemático	Comprensión situación
Nivel de competencia	Nivel 1
El % de acierto en el Nivel 1	61,1
El % de acierto	85,1
Índice de discriminación	0,419

Ítem 12. El número de alumnos que se quedan habitualmente al comedor es 150, pero hoy han faltado 30 niños y 12 niñas. En cada mesa comen 6 personas. ¿Cuántas mesas tienen que preparar hoy?

- A. 25 mesas
- B. 23 mesas
- C. 20 mesas
- D. 18 mesas

Solución	D
Puntuación	1
Tipo	Cerrado
Proceso matemático	Resolución matemática
Nivel de competencia	Nivel 2
El % de aciertos en el Nivel 2	62
El % de acierto	78
Índice de discriminación	0,263

Ítem 8. Han ido a descansar a la laguna de Lor y Carolina ha dibujado dos patos que había allí. ¿Los dos patos están en posición simétrica? ¿Por qué?



Solución	Según criterio
Puntuación	1
Tipo	Abierto
Proceso matemático	Razonamiento matemático
Nivel de competencia	Nivel 3
El % de aciertos en el Nivel 3	54,5
El % de acierto	60,5
Índice de discriminación	0,356

tem 16. Un día de la semana pasada cada niño almorzó 96 g de patatas fritas. Ese día acudieron al comedor 146 alumnos. ¿Cuántos kg de patata comieron entre todos, aproximadamente?

- A. 13 kg
- B. 14 kg
- C. 130 kg
- D. 140 kg

Solución	B
Puntuación	1
Tipo	Cerrado
Proceso matemático	Resolución matemática
Nivel de competencia	Nivel 3+
El % de acierto en el Nivel 3+	71,7
El % de acierto	36
Índice de discriminación	0,417

4.4. Resultados globales

Tabla de estadísticos (competencia en Matemáticas)

N total	6.276
N competencia	6.223
N chicas	3.048
N chicos	3.175
Puntuación mínima	1
Puntuación máxima	30
Puntuación media	17,93
Desviación típica	5,86
Media chicas	17,67
Media chicos	18,18
Nivel 1 (%)	12,3
Nivel 2 (%)	17,1
Nivel 3 (%)	60,5
Nivel 3+ (%)	10,2

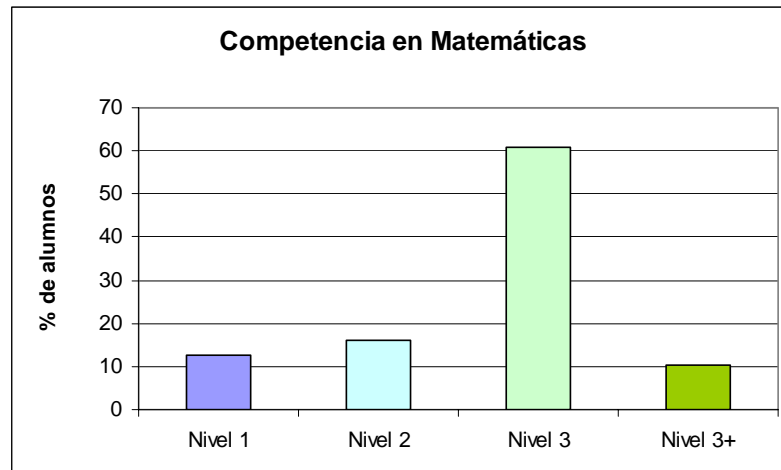
Aspectos destacables:

- Hay grandes diferencias entre las puntuaciones individuales, éstas van desde la puntuación máxima de 30 puntos a 1 punto.
- La desviación típica es 5,86 que supone el 32,7% de la puntuación media, es relativamente grande y significa que las puntuaciones individuales se alejan de la media, hay muchas puntuaciones en los extremos de la escala.
- La diferencia entre N total y N competencia es el número de alumnos que no realizaron esta prueba por hallarse ausentes: 53

Distribución por niveles

Es muy importante conocer el porcentaje de alumnado en cada uno de los niveles de competencia porque permite precisar necesidades reales y la extensión con la que se debiera actuar para mejorar el rendimiento en esta competencia.

	Porcentaje por niveles
Nivel 1	12,3
Nivel 2	17,1
Nivel 3	60,5
Nivel 3+	10,2



Aspectos destacables

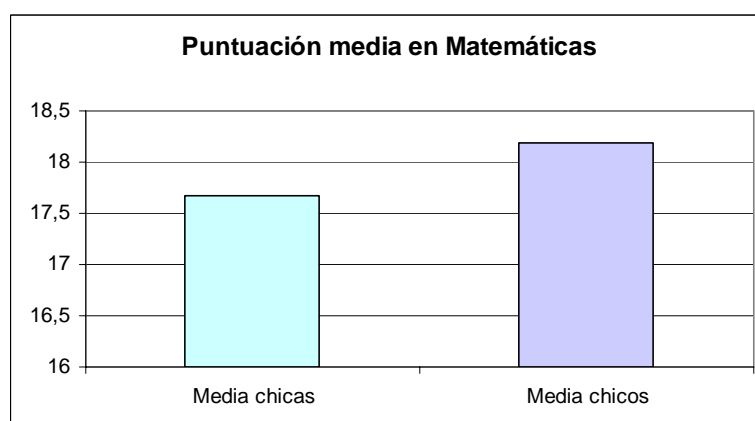
- Siete de cada diez alumnos o alumnas alcanzan el Nivel 3 ó 3+ y son capaces de realizar los procesos lectores que corresponden a su edad.
- Tres de cada diez alumnos o alumnas no son capaces de realizar los procesos matemáticos de manera satisfactoria.
- El 10,2 % del alumnado se halla en nivel inferior y requiere medidas especiales.

Desagregación por sexos

Los chicos obtienen una puntuación superior a la de las chicas en 0,51 puntos. Esta diferencia puede considerarse ligera. (<1/4 DT)

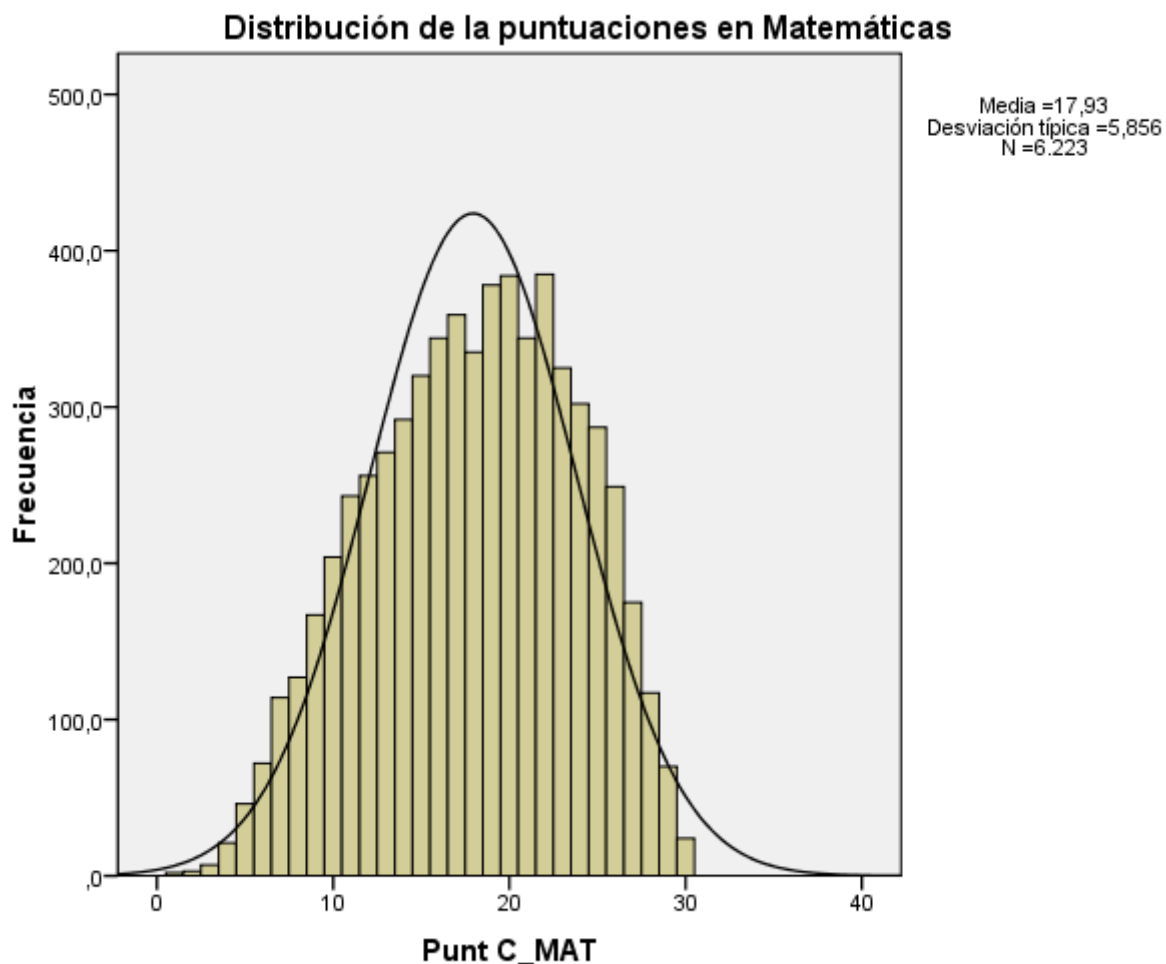
	Puntuación media
Media chicas	17,67
Media chicos	18,18

Representación gráfica



4. 5. Distribución de las puntuaciones

En la gráfica se representa la distribución de las puntuaciones globales obtenidas por los alumnos y alumnas:



Aspectos destacables:

La distribución de puntuaciones comparada con la distribución normal ha resultado:

- Menos apuntala o más plana que la normal, hay menor concentración de puntuaciones entorno a la media. *Curtosis = - 073*
- Ligeramente asimétrica negativa, la cola izquierda de la distribución es más larga que la derecha. *El coeficiente de asimetría de Fisher es -0,20.*

5. Competencia lingüística en inglés

5.1. Descripción de la prueba: nº de ítems, puntuación, tipología y % de aciertos

La prueba ha estado formada por tres destrezas: comprensión oral, "Listening", con 8 preguntas, comprensión escrita, "Reading", con 13 preguntas y escritura, "Writing", concretada en la tarea de describir las características de una mascota y escribir lo que hace Lisa a partir de información gráfica de ocho fotogramas.

Estas tres destrezas lingüísticas tienen diferentes pesos en la puntuación total de la prueba, según se indica en la tabla siguiente:

Destreza	Peso en la puntuación total %
Listening	30%
Reading	50%
Writing	20%

Las tareas que abordaron en las 23 preguntas se relacionan con los diferentes procesos fijados en el marco de la evaluación diagnóstica. En la tabla siguiente se muestran varias características de los ítems de la prueba: *tipología (abierto o cerrado), puntuación máxima asignada, índice de dificultad y proceso evaluado.*

Nº ítem	Abierto/Cerrado	Puntuación máxima	Índice dificultad: % de acierto	Proceso evaluado
1	C	1,388	68,9	Búsqueda de información
2	C	1,388	86	Búsqueda de información
3	C	1,388	97	Búsqueda de información
4	C	1,388	94,3	Búsqueda de información
5	C	1,388	56,4	Interpretación
6	C	1,388	76,7	Búsqueda de información
7	C	1,388	42,8	Búsqueda de información
8	C	1,388	75,6	Interpretación
9	C	1,423	90,8	Búsqueda de información
10	C	1,423	87,4	Búsqueda de información
11	C	1,423	45,2	Interpretación
12	C	1,423	47,8	Interpretación
13	C	1,423	56	Interpretación
14	C	1,423	86,4	Interpretación

15	C	1,423	91,1	Búsqueda de información
16	C	1,423	85,6	Búsqueda de información
17	C	1,423	73,9	Búsqueda de información
18	C	1,423	88,1	Búsqueda de información
19	C	1,423	75,6	Búsqueda de información
20	C	1,423	71,2	Búsqueda de información
21	C	1,423	45,7	Búsqueda de información
22	A	0,462	61,5	Expresión escrita: <i>longitud, vocabulario, gramática, ortografía</i>
23	A	0,462	56,2	Expresión escrita: <i>longitud, vocabulario, gramática, ortografía</i>

5.2. Niveles de competencia: significado

A partir del análisis de las preguntas que cada alumno o alumna responde correctamente se puede conocer qué es lo que sabe hacer y lo que no llega a dominar. La competencia se ha dividido en niveles con el siguiente significado:

NIVEL 1	NIVEL 2	NIVEL 3	NIVEL 3+
<p>El alumnado que se encuentra en este nivel es competente a la hora de comprender algún tipo de información literal, explícita y localizable. Sin embargo presenta dificultades para responder a preguntas que implican un cierto nivel de interpretación. No entiende palabras del vocabulario que son muy elementales y trabajadas en el ciclo. Solo es capaz de escribir una muy breve y elemental descripción de un personaje con muchos fallos gramaticales.</p>	<p>El alumnado de este nivel responde correctamente a las preguntas del nivel 1, es decir a las preguntas que implican comprensión de la información literal. Pero además resuelve también preguntas de búsqueda de información que exigen mayor nivel de comprensión del texto. El vocabulario implicado es más amplio que en el nivel 1. No obstante, tiene dificultades a la hora de alcanzar una interpretación de la información recogida en los textos. No es capaz de realizar inferencias más complejas. Muestra dificultades para realizar una descripción de un personaje.</p>	<p>El alumnado de este nivel resuelve correctamente las preguntas relacionadas con la búsqueda de información, tanto literal, como no literal, y además comprende globalmente el texto y es capaz de interpretar más allá de las palabras. Además, en un texto discontinuo entiende la distribución del contenido y dónde buscar un tipo específico de información. Entiende un vocabulario más amplio que en los niveles anteriores, lo que le permite ampliar el círculo de la comprensión de situaciones y acciones. Es capaz de describir los rasgos fundamentales de un personaje mediante un texto con alguna incorrección que no impide su comprensión.</p>	<p>El alumnado de este nivel además de realizar correctamente las tareas implicadas en el nivel 3, resuelve aquellas que son más complejas por el grado de interpretación que implican, por el vocabulario o por la estructura sintáctica del texto. Es capaz de describir los rasgos fundamentales de un personaje mediante un texto coherente y correcto para el nivel escolar de 4º curso.</p>

Definición numérica de los niveles

La asignación a un nivel requiere alcanzar una puntuación comprendida en el intervalo correspondiente a ese nivel según se indica en la tabla siguiente:

Competencia lingüística en Inglés	
Intervalos de puntuación	
Nivel 1	0 - 16,99
Nivel 2	17 - 21,9
Nivel 3	22 - 33,9
Nivel 3+	34 - 37

5.3. Los ítems: información, adscripción a niveles y ejemplos.

Los alumnos del mismo nivel tienden a contestar bien las preguntas hasta una determinada dificultad y fallan en otras consideradas difíciles para ellos, de modo que éstas nos informan de los procesos y tareas que no dominan y que podrían ser objeto de reflexión en el proceso de enseñanza-aprendizaje.

Por ejemplo, el ítem 3 ha resultado muy fácil, el 18 ha resultado menos fácil, el 1 ha resultado medianamente difícil y el 7 solo lo realizan los alumnos más competentes.

Cada ítem tiene un grado de dificultad según el porcentaje de alumnos que lo responde correctamente y al mismo tiempo a cada ítem se asocia un índice de discriminación (correlación corregida ítem-total), que nos informa sobre la medida en que responder correctamente a ese ítem está relacionado con un buen resultado en el conjunto de la prueba. El índice de discriminación debe ser positivo, y también significa que los alumnos que lo han respondido correctamente tendrán en general una puntuación media total superior a aquellos que lo han respondido mal.

El grado de dificultad, el índice de discriminación y el carácter abierto/cerrado del ítem juegan un papel decisivo en la adscripción del ítem a un nivel de competencia. Se han seguido los criterios generales siguientes:

- Ítem de respuesta cerrada: para adscribirlo al nivel N_i se requiere que al menos el 62% de los alumnos de ese nivel lo hayan respondido correctamente y que los alumnos del nivel anterior no lo hayan acertado por encima del 40%.
- Ítem de respuesta abierta: para adscribirlo al nivel N_i se requiere que al menos el 52% de los alumnos de ese nivel lo hayan respondido correctamente y que los alumnos del nivel anterior no lo hayan acertado por encima del 40%.

La tabla siguiente muestra la adscripción de los ítems a los niveles de competencia, pero debe interpretarse de manera cualitativa y orientativa, pues no siempre se cumplen las dos condiciones anteriores y es necesario aceptar cierta flexibilidad. Las preguntas que admiten respuestas parcial y completa se adscriben a diferentes niveles cuando permiten profundizar en el dominio o amplitud del proceso evaluado, como en el caso de los ejercicios de Writing.

		Item nº	Adscripción a nivel	Índice de discriminación
Listening	(30%)	1	Nivel 3	0,218
		2	Nivel 2	0,383
		3	Nivel 1	0,054
		4	Nivel 1	0,263
		5	Nivel 3	0,309
		6	Nivel 2	0,361
		7	Nivel 3+	0,278
		8	Nivel 2	0,214
Reading	(50%)	9	Nivel 1	0,302
		10	Nivel 2	0,332
		11	Nivel 3+	0,189
		12	Nivel 3+	0,188
		13	Nivel 3	0,271
		14	Nivel 2	0,367
		15	Nivel 1	0,332
		16	Nivel 2	0,345
		17	Nivel 2	0,321
		18	Nivel 1	0,388
		19	Nivel 3	0,397
		20	Nivel 3	0,403
		21	Nivel 3+	0,318
Writing	(20%)	22	Nivel 1: 0,9 puntos Nivel 2: 1,4 puntos Nivel 3: 2,8 puntos Nivel 3+: 3,7 puntos	0,633
		23	Nivel 1: 0,5 puntos Nivel 2: 1,4 puntos Nivel 3: 2,3 puntos Nivel 3+: 3,2 puntos	0,663

Ejemplos de ítems de cada nivel de competencia.

Ítem 2. Why is Cindy's teacher happy?

- A. Because Cindy is a good friend and helps her classmates.
- B. Because Cindy is excellent at maths and physical education.
- C. Because Cindy is a great student and always finishes her homework.
- D. Because Cindy waters the classroom plants and cleans the board.

Solución	C
Puntuación	1,388
Tipo	Cerrada
Proceso lector	Búsqueda de información
Nivel de competencia	Nivel 1
El % de acierto en el Nivel 1	69
El % de acierto	86
Índice de discriminación	0,383

Ítem 8. What's the name of the shop assistant?

- A. Michael
- B. Tom
- C. Charlie
- D. Nadir

Solución	C
Puntuación	1,388
Tipo	Cerrada
Proceso lector	Búsqueda de información
Nivel de competencia	Nivel 2
El % de acierto en el Nivel 2	64
El % de acierto	75,6
Índice de discriminación	0,214

Ítem 13. Which hero can trap some bats at the end of a cave?

- A. Water Girl can.
- B. Fire Boy can.
- C. Air Girl can.
- D. Earth Boy can.

Solución	D
Puntuación	1,423
Tipo	Cerrada
Proceso lector	Búsqueda de información
Nivel de competencia	Nivel 3
El % de aciertos en el Nivel 3	60
El % de acierto	56
Índice de discriminación	0,271

Ítem 21. When Tom and Lisa arrive in the park they feel...

- A. tired and hungry.
- B. OK.
- C. thirsty and hot.
- D. hungry and hot.

Solución	C
Puntuación	1,423
Tipo	Cerrada
Proceso lector	Búsqueda de información
Nivel de competencia	Nivel 3+
El % de aciertos en el Nivel 3+	90
El % de acierto	45,7
Índice de discriminación	0,318

5.4. Resultados globales

Tabla de estadísticos (competencia lingüística en inglés)

N total	6.276
N competencia	6.208
N chicas	3.040
N chicos	3.168
Puntuación mínima	4,2
Puntuación máxima	37
Puntuación media	26,09
Desviación típica	6,61
Media chicas	26,91
Media chicos	25,31
Nivel 1 (%)	11,0
Nivel 2 (%)	13,1
Nivel 3 (%)	65,5
Nivel 3+ (%)	10,3

Aspectos destacables

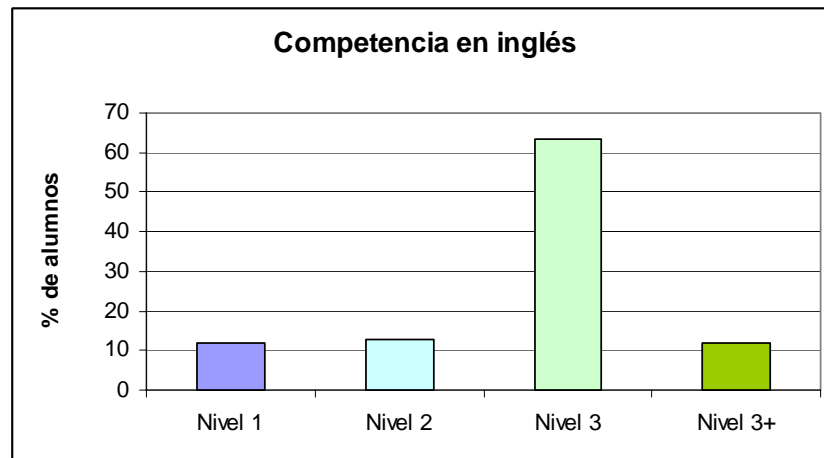
- Hay grandes diferencias entre las puntuaciones individuales, éstas van desde la máxima de 37 puntos a 4,2
- La desviación típica es 6,61 que es el 25,3 % de la puntuación media, lo que significa que las puntuaciones individuales se alejan de la media, hay muchas puntuaciones en los extremos de la escala.
- La diferencia entre N total y N competencia da el número de alumnos que no realizaron esta prueba por hallarse ausentes: 68.

Distribución por niveles

Es muy importante conocer el porcentaje de alumnado en cada uno de los niveles de competencia porque permite precisar necesidades reales y la extensión con la que se debiera actuar para mejorar el rendimiento en esta competencia.

	Porcentaje por niveles
Nivel 1	11,0
Nivel 2	13,1
Nivel 3	65,5
Nivel 3+	10,3

Representación gráfica



Aspectos destacables:

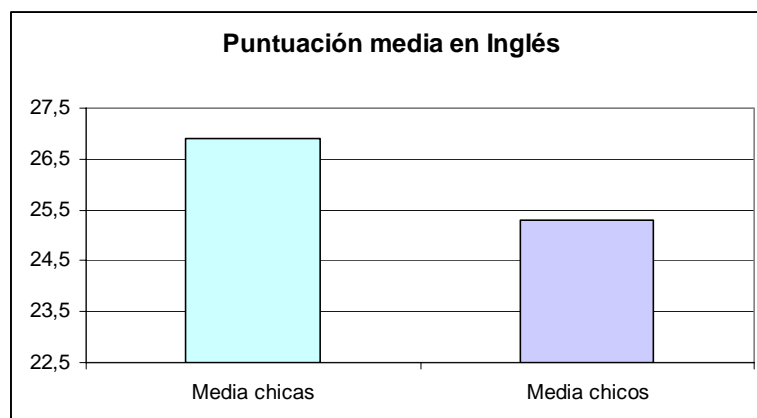
- Tres cuartas partes del alumnado alcanza el Nivel 3 ó 3+, son capaces de realizar los procesos lingüísticos que corresponden a su edad.
- Una cuarta parte del alumnado no es capaz de realizar los procesos lingüísticos de manera satisfactoria.
- El 11 % del alumnado requiere medidas especiales por hallarse en el nivel inferior.

Desagregación por sexos

Las chicas obtienen una puntuación superior a la de los chicos en 1,60 puntos. Esta diferencia puede considerarse moderada, (está entre 14/DT y 1/3 DT)

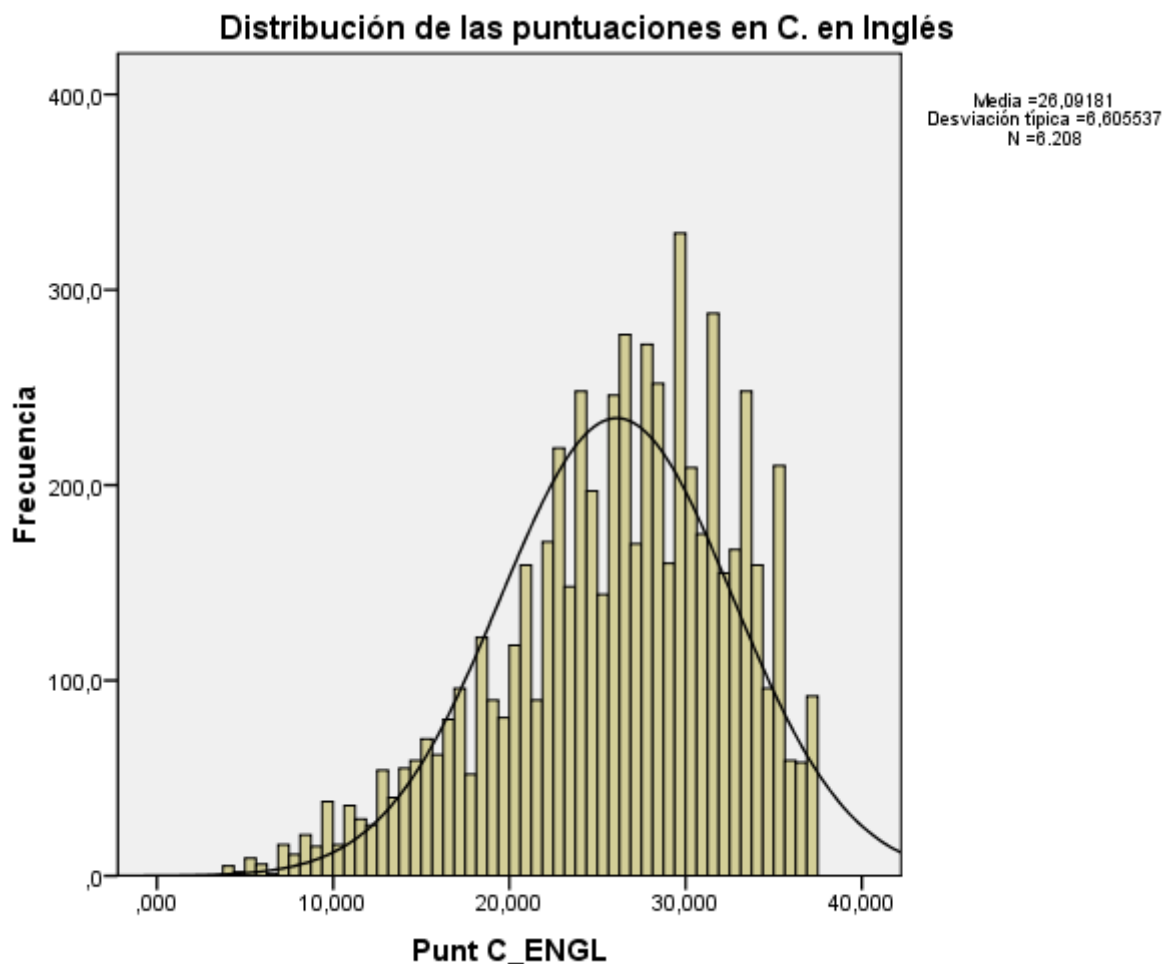
	Puntuación media
Media chicas	26,91
Media chicos	25,31

Representación gráfica



5.5. Distribución de las puntuaciones

En la gráfica se representa la distribución de las puntuaciones globales obtenidas por los alumnos y alumnas



Aspectos destacables:

La distribución de puntuaciones comparada con la distribución normal (curva) ha resultado:

- Más apuntada o menos plana que la normal, hay mayor concentración de puntuaciones entorno a la media. *Curtosis = 0,56.*
- Cien alumnos obtienen la puntuación máxima de la prueba, 37 puntos (1,6%)
- Ha resultado muy asimétrica negativa, la cola izquierda de la distribución es más larga que la derecha. *El coeficiente de asimetría de Fisher es -1,14.*

6. Información socioeconómica y cultural

En la presente edición se ha pasado a los alumnos un cuestionario sobre variables socioculturales y económicas del que se ha extraído información para calcular el índice socioeconómico y cultural (ISEC). Como novedad importante se puede señalar que la cumplimentación ha sido mediante ordenador y su registro vía online.

6.1 El ISEC

La finalidad principal del cuestionario es la recogida de información para construir el índice socioeconómico y cultural (ISEC). Este índice tiene en cuenta las mismas variables empleadas en los estudios internacionales como el Proyecto PISA y en las evaluaciones generales de diagnóstico realizadas por el Instituto Nacional de Evaluación Educativa en colaboración con las Comunidades Autónomas.

Las variables para elaborar el índice son:

1. El nivel de estudios de los padres (se tiene en cuenta el más alto de cualquiera de los padres).
2. La ocupación laboral de los padres (se tiene en cuenta la categoría más alta de cualquiera de los padres).
3. Las posesiones en casa de diferentes elementos (pregunta 12 del cuestionario)
4. Número de libros de lectura que tienen en casa.

Se ha dado el mismo peso a las cuatro variables anteriores y las puntuaciones asignadas a los alumnos se han transformado en una distribución normal de media 0 y desviación típica 1, siendo entonces 0 la media de Navarra. A cada centro se ha asignado el valor del ISEC resultado de la media de su alumnado. Los centros tienen valores del ISEC comprendidos entre -1,68 y + 1,13, lo que pone de manifiesto una amplia variabilidad en cuanto a las condiciones socioeconómicas medias de los centros.

En todos los estudios de evaluación se viene constatando que existe una moderada correlación entre el rendimiento en las pruebas y el nivel sociocultural de los alumnos. En este informe se dan las correlaciones entre las puntuaciones medias y el valor medio del ISEC de los centros para cada competencia, así como las gráficas de regresión entre esas

variables. Del análisis de las gráficas de regresión, se obtienen los siguientes resultados generales:

- Los índices de correlación entre el rendimiento y el ISEC son 0,50 - 0,27 - 0,40 y 0,62 para las competencias C. Lingüística L Castellana, C. Lingüística L. Vasca, C. Matemática y C. Lingüística en Inglés, respectivamente, e indican que el ISEC y el rendimiento guardan una cierta correlación, desde fuerte a ligera según la competencia relacionada.
- Las rectas de regresión: rendimiento-ISEC tienen pendiente positiva lo que significa que a medida que el ISEC aumenta también lo hace el rendimiento medio. La intensidad del efecto esperado varía de una competencia a otra: en la escala de 500 puntos cada aumento en una unidad de ISEC está asociado con un aumento de puntuación media del centro de 37,5 - 25,2 - 33,8 y 53,9 puntos en C. Lingüística L Castellana, C. Lingüística L. Vasca, C. Matemática y C. Lingüística en Inglés, respectivamente. En las tablas siguientes este dato figura como gradiente
- El ISEC explica parte de la varianza o diferencias entre las medias de centros; la varianza explicada viene dada por el producto: $100 * R^2$, donde R^2 es el coeficiente de determinación que viene dado en las gráficas de regresión, ese producto es diferente según la competencia: 25 - 6,2 - 15,6 y 37,5 en C. Lingüística L Castellana, C. Lingüística L. Vasca, C. Matemática y C. Lingüística en Inglés, respectivamente.

Cabe indicar que el ISEC no es una variable explicativa del rendimiento pero se utiliza como variable predictora, es decir, permite asignar puntuaciones a los centros según el valor de su ISEC y luego comparar ese valor con el resultado real obtenido. En los informes de centro se ha representado la puntuación del centro en la gráfica de regresión rendimiento-ISEC lo que permite comparar la puntuación obtenida con la predecible según su valor del ISEC. En cuanto a la posición de los centros en dicha gráfica se dan 3 casos diferentes:

- o Centros que están por encima de la recta de regresión: obtienen una media superior a la predicha según su nivel socioeconómico y cultural (ISEC).
- o Centros que están por debajo de la recta: obtienen una media inferior a la predicha según su nivel socioeconómico y cultural (ISEC)
- o Centros que están en la recta: obtienen la puntuación predicha.

La información de estos gráficos permite contextualizar los resultados globales de los centros según las características socioculturales medias de sus alumnos, y permite una comparación más justa de sus resultados con la media de Navarra. Un centro con ISEC > 0 debería obtener una puntuación superior a la media (500 puntos) y para un centro con ISEC < 0 es esperable que obtenga una puntuación inferior a 500 puntos. Pero vemos que no siempre se cumple esa predicción genérica puesto que en el rendimiento escolar influyen diversas variables, entre ellas el trabajo personal, las estrategias de estudio, las expectativas familiares, las expectativas de sus profesores, el liderazgo, etc.

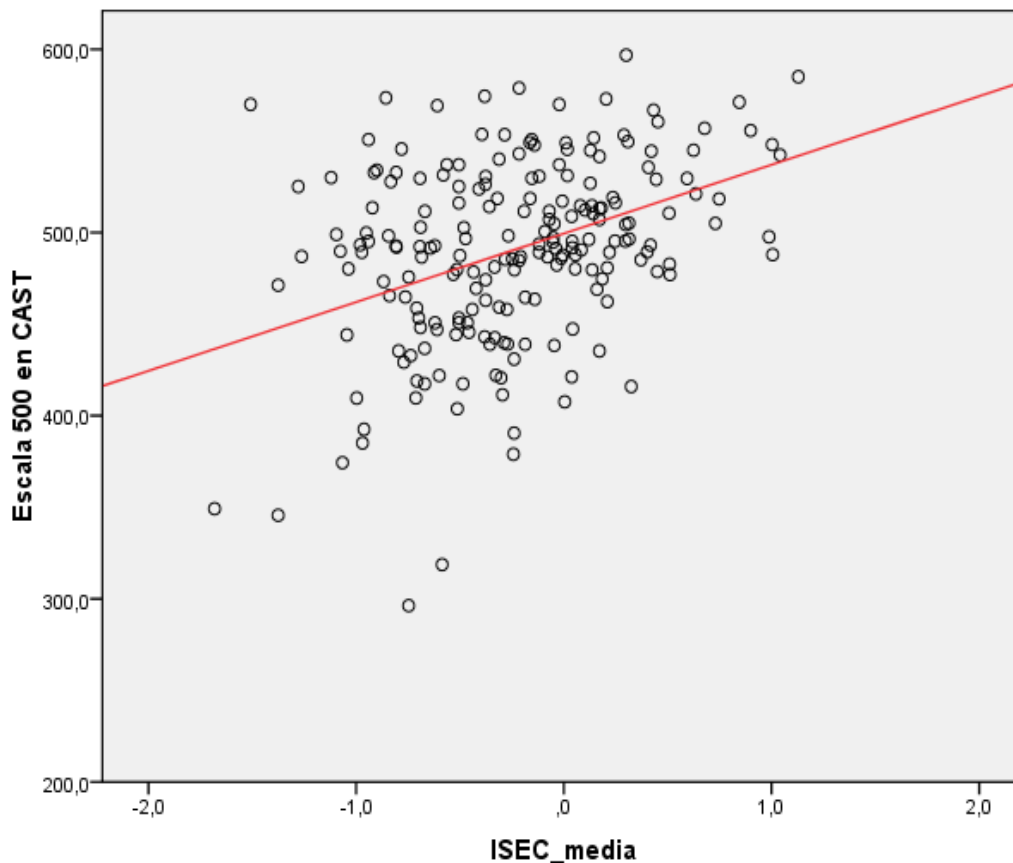
Independientemente del valor del ISEC y de la posición respecto a la recta de regresión ocupada por cada centro, en todos es posible mejorar el resultado obtenido puesto que la relación entre ambas variables no es determinista o funcional, hay otras variables que inciden en el rendimiento del alumnado. A esta conclusión se puede llegar viendo en los gráficos de regresión que centros con el mismo ISEC obtienen resultados diferentes; muestran diferente equidad o capacidad de compensar las desventajas iniciales debidas al menor nivel socioeconómico y cultural de sus alumnos. Indagar qué variables de centro están afectando un uno u otro sentido es una tarea de interés para adoptar medidas de mejora en el propio centro, lo que conduciría a una mejora de todo el sistema educativo.

6.2 Rectas de regresión

Debido a que los centros tienen tamaños muy dispares, desde 1 alumno a 109, los coeficientes de la recta de regresión se han obtenido ponderando los datos de cada centro según el número de alumnos que han hecho las pruebas. Esta ponderación da representatividad a los coeficientes indicados en las gráficas para obtener conclusiones fiables.

A continuación se exponen las gráficas para cada competencia, en ellas cada punto representa un centro y el punto medio (0-500) corresponde a la media de Navarra

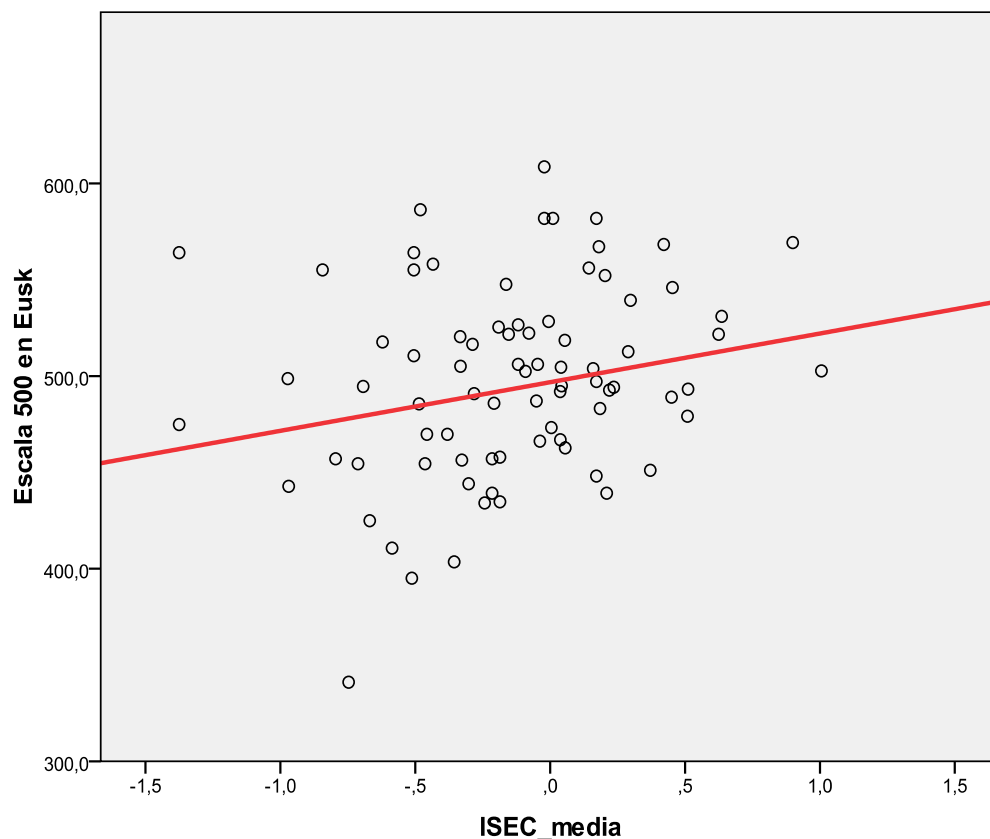
Gráfica regresión puntuación media en C Lingüística en Lengua castellana, por centros



La diferencia máxima entre las medias de centros en C Lingüística en Lengua castellana es de 300 puntos y las diferencias máximas entre el ISEC es de 2,81

Coeficiente de determinación R^2	0,25
% de varianza explicada $100 \cdot R^2$	25 %
Gradiente	37,5 puntos/unidad ISEC
Coeficiente de correlación R	0,50

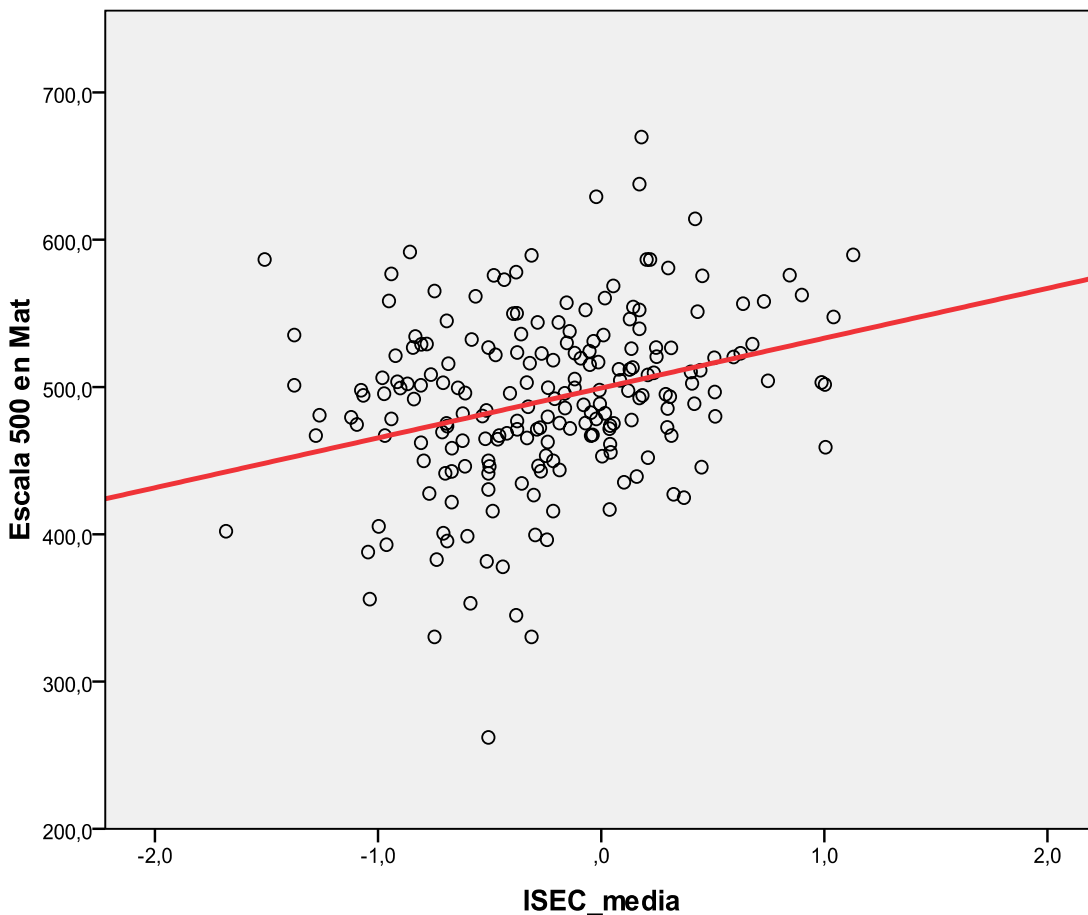
Gráfica regresión puntuación media en C Lingüística en Lengua vasca, por centros



La diferencia máxima entre las medias de centros en C Lingüística en Lengua vasca es de 270 puntos y las diferencias máximas entre el ISEC es de 2,40

Coefficiente de determinación R^2	0,062
% de varianza explicada $100 \cdot R^2$	6,2 %
Gradiente	25,2 puntos/unidad ISEC
Coefficiente de correlación R	0,27

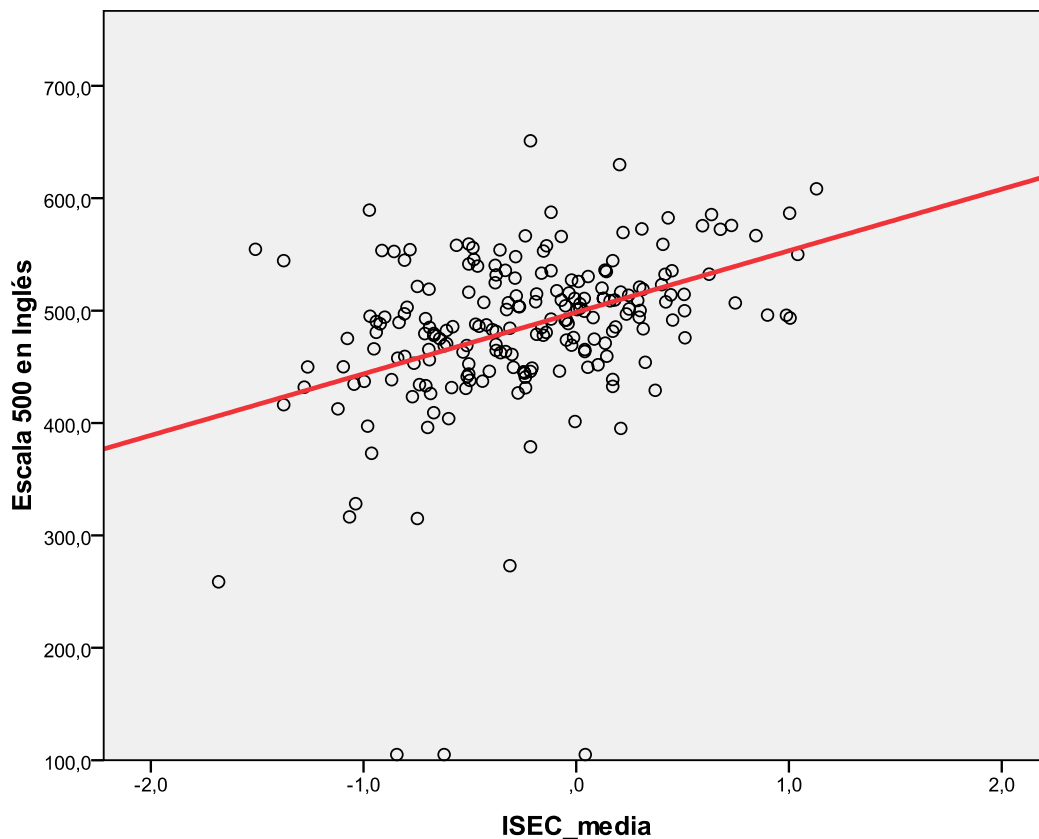
Gráfica regresión puntuación media en C Matemática, por centros



La diferencia máxima entre las medias de centros en C Matemática es de 410 puntos y las diferencias máximas entre el ISEC es de 2,81

Coefficiente de determinación R^2	0,156
% de varianza explicada $100 \cdot R^2$	15,6%
Gradiente	33,8 puntos/unidad ISEC
Coefficiente de correlación R	0,40

Gráfica regresión puntuación media en C. Lingüística en Inglés, por centros

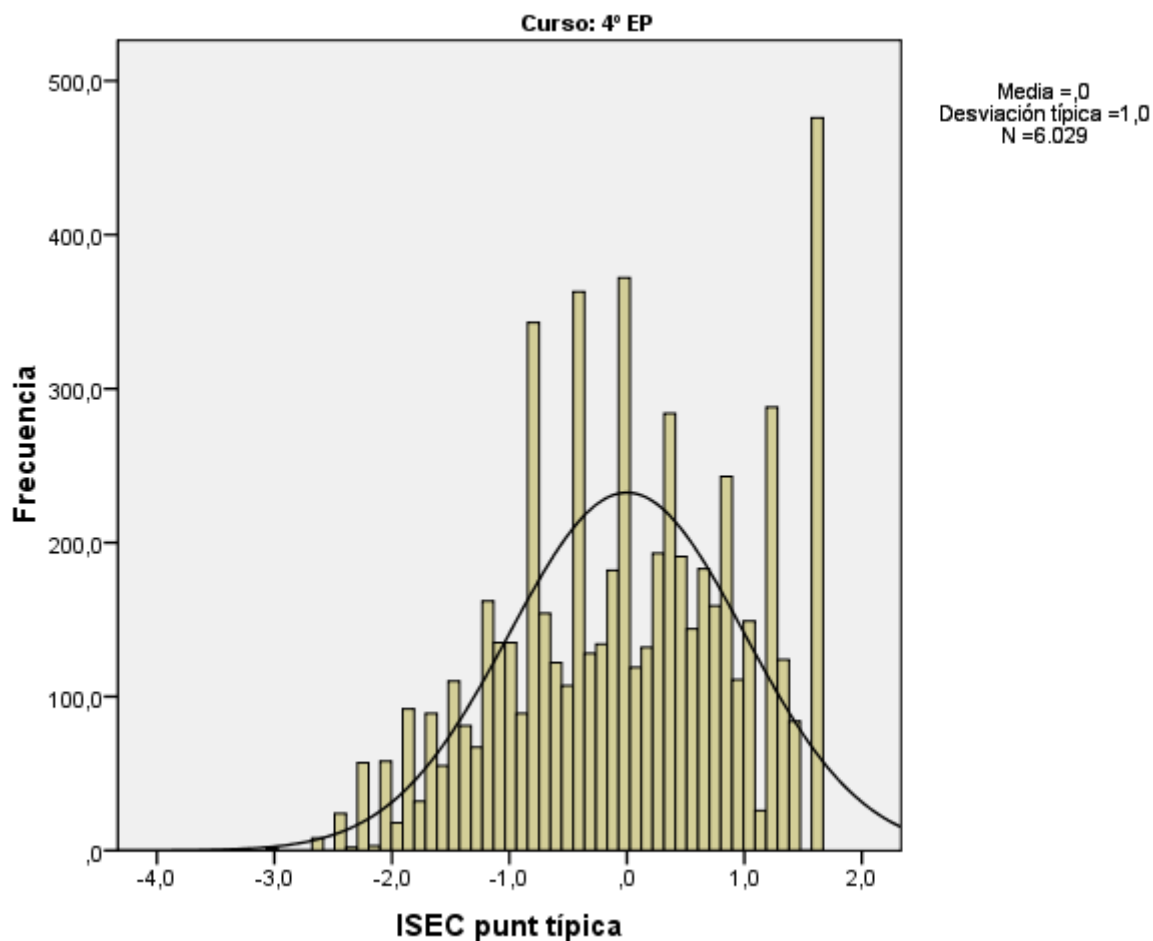


La diferencia máxima entre las medias de centros en C Lingüística en Inglés es de 385 puntos y las diferencia máximas entre el ISEC es de 2,81

Coefficiente de determinación R^2	0,375
% de varianza explicada $100 \cdot R^2$	37,5%
Gradiente	53,9 puntos/unidad ISEC
Coefficiente de correlación R	0,62

6.3 Distribución ISEC

En la gráfica se muestra la distribución del ISEC individual o de alumno.



Aspectos destacables

- La distribución del ISEC comparada con la distribución normal (curva) ha resultado:
- Más menos apuntada o más plana, hay menor concentración de puntuaciones entorno a la media. *Curtosis = -0,72*
 - Asimétrica negativa, la cola izquierda de la distribución es más larga que la derecha. *El coeficiente de asimetría de Fisher = -0,20*
 - Hay 476 alumnos/as, (el 7,9%), que tienen la puntuación máxima del índice ISEC, siendo este valor el más frecuente o moda de la distribución.
 - El recorrido de la variable individual ISEC va desde -2,5 a 1,7