

# **EVALUACIÓN DIAGNÓSTICA 2009/10**

## **ESO**

### **Informe final** **Octubre de 2010**

**Servicio de Inspección Educativa**  
**Sección de Evaluación**

## INDICE

<b>1. Introducción</b> .....	3
<b>2. Competencia lectora en Lengua castellana</b> .....	6
2. 1 Descripción de la prueba: n.º de ítems, puntuación, tipología y % de aciertos	
2. 2 Niveles de competencia: significado	
2. 3 Los ítems: información, ejemplos y adscripción a niveles	
2. 4 Resultados globales.	
2. 5 Distribución de las puntuaciones	
<b>3. Competencia lectora en Lengua vasca</b> .....	16
3.1 Descripción de la prueba: n.º de ítems, puntuación, tipología y % de aciertos	
3.2 Niveles de competencia: significado	
3.3 Los ítems: información, ejemplos y adscripción a niveles	
3.4 Resultados globales	
3.5 Distribución de las puntuaciones	
<b>4. Competencia matemática</b> .....	26
4.1 Descripción de la prueba: n.º de ítems, puntuación, tipología y % de aciertos	
4.2 Niveles de competencia: significado	
4.3 Los ítems: información, ejemplos y adscripción a niveles	
4.4 Resultados globales	
4.5 Distribución de las puntuaciones	

# 1. Introducción

El artículo 29 de la LOE plantea que al finalizar el 2º curso de la ESO todos los centros realizarán una evaluación de diagnóstico de las competencias básicas alcanzadas por sus alumnos. Esta evaluación tiene las siguientes características:

- Censal, la deben realizar todos los alumnos.
- Sobre las competencias básicas.
- Informativa para alumnos y los padres.
- Formativa, para ayudar en el proceso de enseñanza-aprendizaje.

La evaluación de diagnóstico de 2010 se ha centrado en las competencias lectoras en las lenguas de instrucción y en la competencia matemática. Se ha reducido en número de competencias evaluadas respecto a la evaluación de 2009 debido a la coincidencia en 50 centros de la evaluación general de diagnóstico, realizada por el Instituto de Evaluación.

Las pruebas tienen como referencia el marco teórico de la evaluación que se publicó y difundió a los centros en el curso 2008-09.

Las pruebas de rendimiento han sido preparadas por la Sección de Evaluación a partir del trabajo realizado por equipos de profesores en activo, por tanto han sido externas para los centros y se han aplicado en los mismos días en todos los centros educativos y se han corregido conforme a criterios prefijados.

En mayo, los centros recibieron los resultados de sus alumnos con la finalidad de elaborar un informe de cada alumno o alumna que fue puesto en conocimiento de las familias al finalizar el curso académico.

En junio, los centros recibieron un informe de sus resultados y datos globales de Navarra: puntuaciones medias, porcentajes de alumnos en cada nivel de competencia y porcentajes de aciertos en los ítems, lo que les permitía realizar una primera contextualización de sus resultados.

En septiembre, los centros recibieron un informe más completo con la incorporación de información en formato gráfico, expresión de los resultados en la escala de puntuación media 500 puntos y desviación típica de 100.

El presente informe viene a complementar la información anterior desde una perspectiva global, centrada en los aspectos de la totalidad del alumnado y en características de la prueba. En este informe cobra relevancia el significado de los niveles de competencia, adscripción de los ítems a niveles de competencia, comentarios acerca de ítems representativos, la identificación del proceso evaluado con cada ítem y las gráficas de distribución de las puntuaciones.

## **Carácter censal y exenciones**

La matrícula total en 2º curso de Educación Secundaria, en el curso académico 2009-10, fue de 5940 estudiantes, a este alumnado se ha dirigido la evaluación diagnóstica. Como en toda evaluación hay alumnos con imposibilidad técnica para realizar las pruebas en condiciones adecuadas, por esta razón se establecieron tres causas de exención: desconocimiento de la lengua de la prueba por incorporación reciente a nuestro sistema educativo (menos de un año), concurrencia de discapacidad psíquica o intelectual censada en el CREENA o bien tener alguna discapacidad motórica o sensorial que impidiera realizar las pruebas.

La aplicación de estas circunstancias llevó a concretar la población final objeto de las pruebas en 5735 casos.

En la tabla siguiente se exponen los datos que permiten juzgar el carácter censal y la amplitud de la evaluación realizada:

### **Datos de matrícula y participación**

	<b>Educación Secundaria</b>	
	<b>N</b>	<b>%</b>
<b>Matrícula total</b>	5.940	100
<b>Alumnos exentos</b>	205	3,45
<b>Población</b>	5.735	96,55
<b>Realizaron las pruebas</b>	5.650	98,52
<b>No realizaron las pruebas</b>	85	1,48

De los 205 alumnos exentos, algunos sí hicieron las pruebas y obtuvieron su informe Individual, en estos casos los tutores y tutoras valoraron la conveniencia de contar con información de la evaluación que lógicamente la contextualizan a cada caso concreto.

En los resultados generales expuestos en este informe no se han tenido en cuenta los alumnos excluidos.

En el protocolo para la aplicación de las pruebas se indicaba que a los alumnos ausentes en día de la evaluación se les podía pasar con posterioridad. La existencia de 85 alumnos que no han realizado las pruebas, debiendo hacerlas, parece informar de que dichos alumnos tuvieron ausencias prolongadas en el mes de mayo.

## 2. Competencia lectora en castellano

### 2.1. Descripción de la prueba: nº ítems, puntuación, tipología y % de aciertos

La prueba ha estado formada por cinco textos escritos titulados: “*Memorias de Gus*”, “*La diferencia entre gasolina y diésel*”, “*Teoría de los 4 humores*”, “*Aprender de los fracasos*” y “*En rebajas compra con criterio*”. De cada uno de ellos se extrajeron de 5 a 7 ítems.

Del total de 32 ítems, 31 han sido valoradas con 1 punto y 1 con 2 puntos, admitiendo en este caso la puntuación parcial de 1 punto.

Los ítems han resultado de diferente dificultad, desde muy fáciles con un acierto del 92% a muy difíciles, solo acertados por el 16% del alumnado.

Las tareas que abordaron las 32 preguntas se relacionan con los diferentes procesos de lectura fijados en el marco de la evaluación diagnóstica. En la tabla siguiente se muestran varias características de los ítems de la prueba: *puntuación máxima asignada, tipología abierto o cerrado, grado de dificultad y proceso evaluado*

El orden de los ítems en la tabla es el mismo que en el cuadernillo de la prueba

#### Competencia lectora en castellano

Nº ítem	Puntuación máxima	Abierta/Cerrada	% de acierto	Proceso evaluado
1	1	C	85,0	Interpretación global
2	1	C	79,9	Reflexión sobre la forma
3	1	C	45,6	Interpretación
4	1	C	53,0	Interpretación
5	1	C	66,3	Interpretación
6	1	C	47,8	Búsqueda de información
7	1	C	92,1	Búsqueda de información
8	1	C	65,6	Interpretación
9	2	A	71,5	Reflexión sobre el contenido
10	1	C	87,9	Reflexión sobre la forma
11	1	C	84,5	Búsqueda de información
12	1	A	64,2	Búsqueda de información

13	1	A	69,4	Búsqueda de información
14	1	C	63,0	Búsqueda de información
15	1	C	52,3	Búsqueda de información
16	1	C	63,5	Comprensión global
17	1	C	87,6	Comprensión global
18	1	C	66,1	Búsqueda de información
19	1	C	66,4	Comprensión global
20	1	C	83,0	Búsqueda de información
21	1	C	49,9	Interpretación
22	1	C	41,1	Interpretación
23	1	C	86,3	Comprensión global
24	1	C	60,8	Reflexión sobre la forma
25	1	C	63,8	Comprensión global
26	1	C	16,0	Comprensión global
27	1	C	84,9	Búsqueda de información
28	1	C	69,9	Interpretación
29	1	C	51,5	Reflexión sobre la forma
30	1	C	75,1	Comprensión global
31	1	C	67,8	Interpretación
32	1	A	67,9	Interpretación

## 2.2. Niveles de competencia: significado

A partir del análisis de las preguntas que cada alumno o alumna responde correctamente se puede conocer qué es lo que sabe hacer y lo que no llega a dominar. La competencia se ha dividido en niveles con el siguiente significado:

### **NIVEL 1**

Los alumnos que se encuentran en este nivel son capaces de entender literalmente la información puntual de los textos, tanto narrativos como expositivos, siempre y cuando esté muy localizable en el propio texto. No tienen dificultad para interpretar frases y expresiones puntuales que aparecen en el texto; entienden su significado sin dificultad. Captan la idea principal de un texto y la finalidad del mismo cuando son muy evidentes. Comprenden las intenciones de las acciones cuando son igualmente evidentes.

## **NIVEL 2**

Los alumnos de este nivel, además de acometer con éxito las tareas correspondientes al nivel 1, son capaces de ir más allá en estos aspectos; tanto en la comprensión de tareas que exigen la búsqueda de información (no necesitan tantos indicios y son capaces de comprender aunque no esté tan localizada la información o no sea tan explícita), como en aquellas que exigen la comprensión global del texto (un poco más implícita que en el nivel anterior).

## **NIVEL 3 (incluido el Nivel +)**

Los alumnos de este nivel, además de ser capaces de realizar las tareas de los niveles anteriores, son capaces de resolver con éxito aquellas que exigen la búsqueda de información no focalizada en una parte del texto, sino que se encuentra en dos partes diferentes del mismo. Son capaces buscar razones para justificar una opinión. Interpretan el contenido de una parte teniendo en cuenta el contexto más amplio del texto. Comprenden el enfoque y las actitudes subyacentes al texto. También tienen una buena comprensión global, captan el sentido y la tesis del texto. Captan la estructura del mismo (inductivo, deductivo...)

### **Definición numérica de los niveles**

La asignación a un nivel requiere alcanzar una puntuación global comprendida en el intervalo correspondiente a ese nivel, según se indica en la tabla siguiente

<b>Competencia lectora lengua castellana</b>	
<b>Intervalos de puntuación</b>	
<b>Nivel 1</b>	0-15
<b>Nivel 2</b>	16-19
<b>Nivel 3</b>	20-27
<b>Nivel 3+</b>	28-33



## 2.3. Los ítems: información, ejemplos y adscripción a niveles

Los alumnos del mismo nivel tienden a contestar bien las preguntas hasta una determinada dificultad y fallan en otras consideradas difíciles para ellos, de modo que éstas nos informan de los procesos y tareas que no dominan y que podrían ser objeto de reflexión en el proceso de enseñanza-aprendizaje.

Por ejemplo, la pregunta 1 ha resultado fácil para todos los alumnos, han interpretado bien el carácter de los personajes de la viñeta, la pregunta 16 que es de comprensión global del texto resulta más difícil que la anterior. La 13 plantea una tarea de búsqueda de información que no ha resultado tan evidente como se podría pensar y la 22, un proceso de interpretación que solo lo realizan bien los alumnos más competentes

Las preguntas citadas se exponen a continuación.

### 1. ¿Cómo consideras que es el carácter de los personajes?

- A. Gus y su padre son tranquilos y apacibles.
- B. Gus y su padre parecen nerviosos, inquietos.
- C. Ambos, padre e hijo, parecen poco felices.
- D. Puede asegurarse que ambos son muy felices.

<b>Solución</b>	C
<b>Puntuación</b>	1 punto
<b>Tipo</b>	Cerrada
<b>Proceso lector</b>	Interpretación global
<b>Nivel de competencia</b>	Nivel 1
<b>El % de aciertos en el Nivel 1</b>	77,4
<b>El % de aciertos</b>	85,0

### 16. Señala cuál consideras que es el tema del texto que acabas de leer.

- A. Origen y evolución de la teoría de los humores en medicina.
- B. El humorismo médico a lo largo de los siglos.
- C. Presentación y negación de la teoría de los humores a lo largo de la historia.
- D. Pervivencia del humorismo médico en las prácticas médicas actuales.

<b>Solución</b>	B
<b>Puntuación</b>	1 punto
<b>Tipo</b>	Cerrada
<b>Proceso lector</b>	Comprensión global
<b>Nivel de competencia</b>	Nivel 2
<b>El % de aciertos en el Nivel 2</b>	66,1
<b>El % de aciertos</b>	79,9

**13. Según se deduce del texto, ¿con qué término se referían a los médicos antiguamente?**

<b>Solución</b>	“Físicos”
<b>Puntuación</b>	1 punto
<b>Tipo</b>	Abierta
<b>Proceso lector</b>	Búsqueda de información
<b>Nivel de competencia</b>	Nivel 3
<b>El % de aciertos en el Nivel 3</b>	69,4
<b>El % de aciertos</b>	61,9

**22. Según el texto ¿Qué sería más adecuado para salir de la crisis?**

- A. Rodearse de gente positiva que le animen a uno y que le ayuden.
- B. Distinguir entre lo que ha ocurrido y los sentimientos que producen.
- C. No dar importancia a las cosas, al final todo se arregla.
- D. Cada uno debe encontrar su propia solución, no hay recetas que valgan.

<b>Solución</b>	B
<b>Puntuación</b>	1 punto
<b>Tipo</b>	Cerrada
<b>Proceso lector</b>	Interpretación
<b>Nivel de competencia</b>	Nivel 3+
<b>El % de aciertos en el Nivel 3+</b>	61,9
<b>El % de aciertos</b>	41,1

La tabla siguiente muestra la adscripción de los ítems a los niveles de competencia, pero debe interpretarse de manera cualitativa y orientativa, pues no siempre la diferencia entre los porcentajes de aciertos de los alumnos del nivel asignado al ítem y los del anterior es lo suficientemente amplia para asegurar estadísticamente su adscripción neta a un nivel. Las preguntas que admiten respuestas parcial y completa se adscriben a diferentes niveles cuando permiten profundizar en el dominio o amplitud del proceso evaluado.

<b>Item n°</b>	<b>Adscripción a nivel</b>
1	Nivel 1
2	Nivel 1
3	*
4	Nivel 3
5	Nivel 3
6	Nivel 3+
7	Nivel 1
8	Nivel 3
9	Nivel 2 respuesta parcial Nivel 3 respuesta completa
10	Nivel 1
11	Nivel 1
12	Nivel 3
13	Nivel 3
14	Nivel 3
15	Nivel 3+
16	Nivel 3
17	Nivel 1
18	Nivel 3
19	Nivel 3
20	Nivel 2
21	Nivel 3+
22	Nivel 3+
23	Nivel 1
24	Nivel 3
25	Nivel 3
26	*
27	Nivel 2

28	Nivel 2
29	Nivel 3
30	Nivel 2
31	Nivel 2
32	Nivel 2

- Ítem con bajo índice de discriminación

## 2.4. Resultados globales

**Tabla de estadísticos (Competencia lectora en lengua castellana)**

<b>N total</b>	<b>4.362</b>
<b>N competencia</b>	<b>4.282</b>
<b>N chicas</b>	<b>2.109</b>
<b>N chicos</b>	<b>2.173</b>
<b>Puntuación mínima</b>	<b>2</b>
<b>Puntuación máxima</b>	<b>33</b>
<b>Puntuación media</b>	<b>22,08</b>
<b>Desviación típica</b>	<b>5,18</b>
<b>Media chicas</b>	<b>22,61</b>
<b>Media chicos</b>	<b>21,52</b>
<b>Nivel 1 (%)</b>	<b>11,7</b>
<b>Nivel 2 (%)</b>	<b>15,8</b>
<b>Nivel 3 (%)</b>	<b>58,2</b>
<b>Nivel 3+ (%)</b>	<b>14,3</b>

### **Aspectos destacables:**

- Hay grandes diferencias entre las puntuaciones individuales, éstas van desde la Puntuación máxima de 33 puntos a 2 puntos.

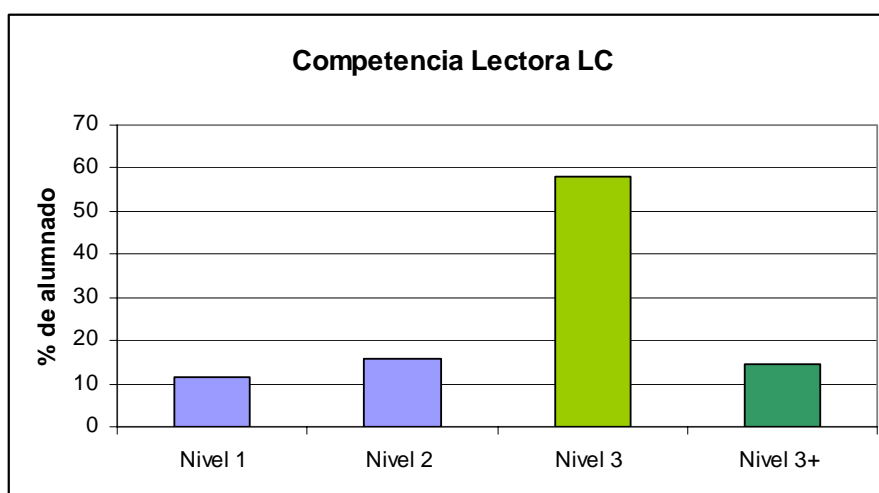
- La diferencia entre N total y N competencia da el número de alumnos que no realizaron esta prueba por hallarse ausentes: 80

### Distribución por niveles

Es muy importante conocer el porcentaje de alumnado en cada uno de los niveles de competencia porque permite precisar necesidades reales y la extensión con la que se debiera actuar para mejorar el rendimiento en esta competencia.

	Porcentaje de alumnos en cada nivel
Nivel 1	11,7
Nivel 2	15,8
Nivel 3	58,2
Nivel 3+	14,3

### Representación gráfica



### Aspectos destacables:

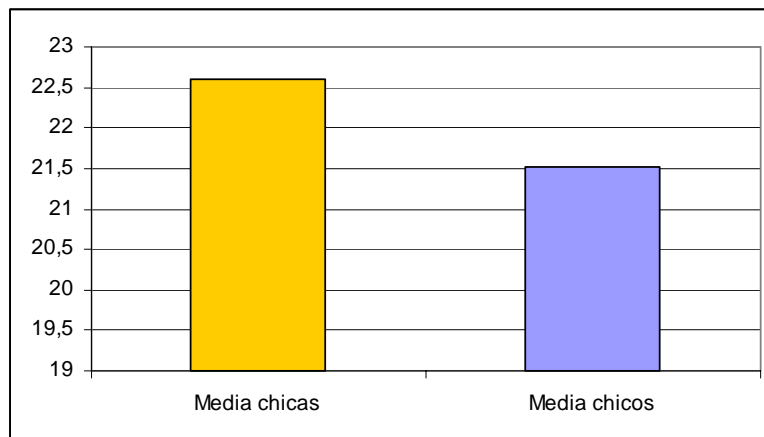
- Siete de cada 10 alumnos y alumnas alcanzan el Nivel 3 ó 3+, y son capaces de realizar los procesos lectores que corresponden a su edad.
- Casi dos de cada 10 alumnos o alumnas realizan muy justamente los procesos lectores.
- Uno de cada 10 alumnos no es capaz de realizar los procesos lectores de manera satisfactoria.

## Desagregación por sexos

Las chicas obtienen una puntuación superior a la de los chicos en 1, 09 puntos. Esta diferencia puede considerarse ligera.

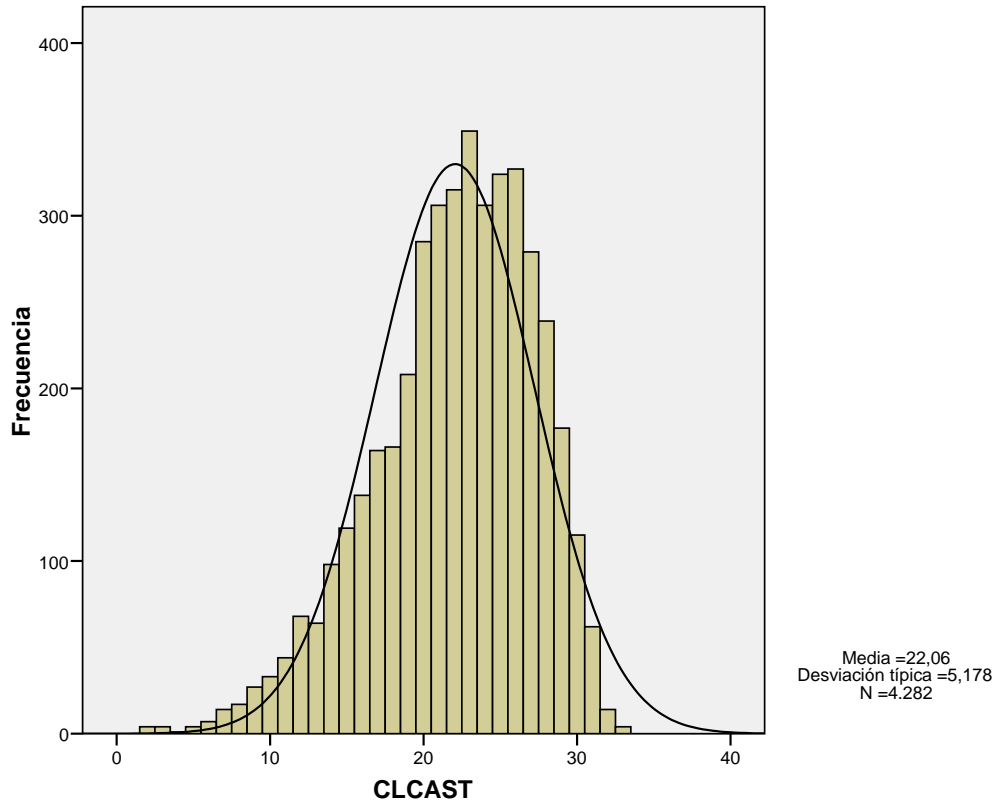
<b>Media chicas</b>	<b>22,61</b>
<b>Media chicos</b>	<b>21,52</b>

### Representación gráfica



## 2.5. Distribución de las puntuaciones

En la gráfica se representa la distribución de las puntuaciones globales obtenidas por los alumnos y alumnas



### Aspectos destacables:

La distribución de puntuaciones comparada con la distribución normal ha resultado:

- Más apuntalada, hay mayor concentración de puntuaciones entorno a la media, la curtosis es 0,199

- Bastante asimétrica, se halla desplazada hacia la izquierda, el coeficiente de asimetría es -0,63

### 3. Competencia lectora en lengua vasca

#### 3.1. Descripción de la prueba: nº ítems, puntuación, tipología y % de aciertos

La prueba ha estado formada por tres textos: “*Ardi ausarta*”, “*Bidaia, Kuala Lumpur*”, “*Gutuna*” de los que se ha derivado entre 12 y 11 preguntas de cada uno de ellos. Del total de 34 preguntas 30 han sido valoradas con 1 punto y 4 con 2 puntos, admitiendo en este caso la puntuación parcial de 1 punto.

Los ítems han resultado de diferente grado de dificultad, desde muy fáciles con un acierto del 94,8 % a muy difíciles, solo acertados por el 15,4 % del alumnado.

Las tareas que abordaron las 34 preguntas se relacionan con los diferentes procesos de lectura fijados en el marco de la evaluación diagnóstica.

La tabla siguiente muestra la relación de cada pregunta con un proceso lector.

Nº ítem	Puntuación máxima	Abierto/Cerrado	% de acierto	Proceso evaluado
1	1	C	82,6	Búsqueda de información
2	1	C	87,5	Interpretación
3	1	C	94,8	Comprensión global
4	1	C	85,0	Comprensión global
5	1	A	56,2	Interpretación
6	1	C	90,3	Interpretación
7	1	A	64,6	Búsqueda de información
8	1	C	91,1	Búsqueda de información
9	1	C	38,3	Búsqueda de información
10	1	C	36,0	Búsqueda de información
11	1	C	56,4	Interpretación
12	2	A	42,0	Reflexión sobre el contenido
13	1	C	69,6	Comprensión global
14	1	C	83,7	Interpretación
15	2	A	42,4	Búsqueda información/ Interpretación
16	1	A	41,3	Búsqueda información
17	1	A	58,0	Búsqueda información
18	1	C	62,8	Interpretación



19	1	C	77,7	Búsqueda información
20	2	A	41,8	Búsqueda información / Comprensión global
21	1	C	55,4	Interpretación
22	2	A	15,4	Reflexión sobre el contenido
23	1	A	23,1	Reflexión sobre el contenido
24	1	C	76,7	Comprensión global
25	1	C	84,5	Reflexión sobre la forma
26	1	C	74,8	Búsqueda información
27	1	C	68,6	Búsqueda información
28	1	C	56,6	Búsqueda información
29	1	C	55,6	Búsqueda información
30	1	A	56,4	Interpretación
31	1	A	45,4	Reflexión sobre la forma
32	1	C	71,9	Reflexión sobre la forma
33	1	C	86,9	Reflexión sobre la forma
34	1	A	84,1	Reflexión sobre la forma

### 3.2. Niveles de competencia: significado

A partir de las preguntas que responden correctamente los alumnos se puede conocer qué es lo que saber hacer y lo que no llegan a dominar. La competencia se ha dividido en niveles con el siguiente significado.

#### **NIVEL 1**

Los alumnos que se encuentran en este nivel son capaces de entender literalmente la información puntual de textos, tanto narrativos como expositivos. No tienen dificultad para interpretar frases y expresiones que aparecen en el texto; entienden su significado sin dificultad (aunque debe decirse que estas frases y expresiones pueden comprenderse aunque no se entienda globalmente el texto, ni la estructura fundamental del mismo).

Son capaces de buscar información en el texto que cumpla una condición, siempre y cuando el texto tenga una estructura explícita (apartados con epígrafes, etc) e incluso pueden realizar sencillas deducciones. Captan la idea principal de un texto narrativo cuando la trama gira sobre un tema muy evidente. En un texto expositivo saben de qué trata el mismo.

En el caso de los textos narrativos, siguen la trama, y en los argumentativos responden a lo sencillo, así como en los instructivos. El hecho de que, en argumentativos e instructivos, respondan a las preguntas más elementales no indica que hayan comprendido la intencionalidad del texto ni su carácter, etc.

### **NIVEL 2**

Los alumnos de este nivel, además de acometer con éxito las tareas correspondientes al nivel 1, son capaces de ir más allá en estos aspectos; tanto en la comprensión de tareas que exigen la búsqueda de información (no necesitan tantos indicios y son capaces de comprender aunque no esté tan localizada la información o no sea tan explícita), como en aquellas que exigen la comprensión global del texto (un poco más implícita que en el nivel anterior).

### **NIVEL 3 (incluido el Nivel+)**

Los alumnos de este nivel, además de ser capaces de realizar las tareas de los niveles anteriores, son capaces de resolver con éxito aquellas que exigen la búsqueda de información no focalizada en una parte del texto, sino que se encuentra en dos partes diferentes del mismo. Son capaces buscar razones para justificar una opinión. Interpretan el contenido de una parte teniendo en cuenta el contexto más amplio del texto. Comprenden el enfoque y las actitudes subyacentes al texto. También tienen una buena comprensión global, captan el sentido y la tesis del texto. Captan la estructura del mismo (inductivo, deductivo...)

### **Definición numérica de los niveles**

La asignación a un nivel requiere alcanzar una puntuación comprendida en el intervalo correspondiente a ese nivel:

	<b>Competencia lectora en Euskera</b> <b>Intervalos de puntuación</b>
<b>Nivel 1</b>	0-16
<b>Nivel 2</b>	17-20
<b>Nivel 3</b>	21-30
<b>Nivel 3+</b>	31-38

### 3.3. Los ítems: información, ejemplos y adscripciones a niveles

Los alumnos del mismo nivel tienden a contestar bien las preguntas hasta una determinada dificultad y fallan en otras consideradas difíciles para ellos, de modo que éstas nos informan de las diferencias en la competencia entre los niveles.

Por ejemplo, el ítem 6 ha resultado fácil, los ítems 19 y 13 ha resultado más difícil y el 23 sólo lo hacen bien los alumnos más competentes.

Los ítems anteriores se exponen a continuación:

**6. Kontakizuneko protagonistak artalde bati begira zeudela artaldeko ardi bat zegoen larretik beste larre baterantz abiatzen ikusi zuten. Zergatik aldatu nahi du ardi horrek larrez?**

- A. Larre horretako belarra, ziurrenik, freskoagoa eta leunagoa izango delako.
- B. Artaldea zaintzen zuen zakurra atzetik zetorkiolako.
- C. Artzainaren ahots lodi eta zakarrak horrela agindu ziolako.
- D. Egunero eguzkiak gehien berotzen zuenean horrela egiten zuelako.

<b>Solución</b>	A
<b>Puntuación</b>	1
<b>Tipo</b>	Cerrada
<b>Proceso lector</b>	Interpretación
<b>Nivel de competencia</b>	Nivel 1
<b>El % de aciertos en el Nivel 1</b>	73,9
<b>El % de aciertos</b>	90,3

**19. Malaysian elkarrekin bizi diren hiru kulturak janzteko eta jan-edateko ohitura desberdinak dituzte oro har. Baina bada zerbait hiru kulturak onartuko luketena Malaysian. Aukeratu ondorengo baieztapenetatik guztiz zuzena litzatekeena.**

- A. Malaysian edari alkoholdunak legalak direnez, hiru kulturatakoek edaten dituzte edari alkoholdunak.
- B. Malaysian hiru kulturatakoek jan dezakete behi xerra patata frijituekin.
- C. Malaysian emakume guztiak ilea agerian ibil daitezke.
- D. Malaysian edozein herritarrak jan dezake txorizo bokadilo bat.

<b>Solución</b>	C
<b>Puntuación</b>	1

<b>Tipo</b>	Cerrada
<b>Proceso lector</b>	Búsqueda información
<b>Nivel de competencia</b>	Nivel 2

**13. Zein izango litzateke testu honen gai nagusia?**

- A. Malaysiako Kuala Lumpur izeneko tigrea.
- B. Asiako gizartearen ezaugarriak.
- C. Kuala Lumpurren elkarrekin bizi diren erlijio desberdinak.
- D. Kuala Lumpurreko eta Malaysiako kultura aniztasuna eta euren desberdintasunak.

<b>Solución</b>	D
<b>Puntuación</b>	1
<b>Tipo</b>	Cerrada
<b>Proceso lector</b>	Comprensión global
<b>Nivel de competencia</b>	Nivel 3
<b>El % de aciertos en el Nivel 3</b>	62,8
<b>El % de aciertos</b>	69,6

**23. Kuala Lumpurri eta Malaysiari buruz testuak dioena irakurri ondoren, zure ustez ba al dago nolabaiteko antzekotasunik herrialde hartan gertatzen denaren eta gure herrialdean gertatzen denaren artean? Baietz uste baduzu, idatzi ikusten dituzun antzekotasunak:**

<b>Solución</b>	Según criterios
<b>Puntuación</b>	1
<b>Tipo</b>	Abierta
<b>Proceso lector</b>	Reflexión sobre el contenido
<b>Nivel de competencia</b>	Nivel 3+
<b>El % de aciertos en el Nivel 3+</b>	62,0
<b>El % de aciertos</b>	23,1

La tabla siguiente muestra la adscripción de los ítems a los niveles de competencia, pero debe entenderse como referencia cualitativa y aproximada, pues no siempre la diferencia entre los porcentajes de aciertos entre los alumnos de un nivel y el anterior es lo suficientemente amplia para asegurar estadísticamente su adscripción neta a un nivel.

Las preguntas que admiten respuestas parcial y completa se adscriben a diferentes niveles cuando permiten profundizar en el dominio o amplitud del proceso evaluado.

<b>Item nº</b>	<b>Adscripción a nivel</b>
1	Nivel 2
2	Nivel 1
3	Nivel 1
4	Nivel 2
5	Nivel 3
6	Nivel 1
7	Nivel 2
8	Nivel 1
9	Nivel 3+
10	Nivel 3+
11	Nivel 3
12	Nivel 3 respuesta parcial Nivel 3+ respuesta completa
13	Nivel 2
14	Nivel 1
15	Nivel 2 respuesta parcial Nivel 3 respuesta completa
16	Nivel 3
17	Nivel 3
18	Nivel 3
19	Nivel 2
20	Nivel 3 respuesta parcial Nivel 3+ respuesta completa
21	Nivel 3
22	Nivel 3+
23	Nivel 3+
24	Nivel 2
25	Nivel 1

26	Nivel 2
27	Nivel 2
28	Nivel 3
29	Nivel 3
30	Nivel 3
31	Nivel 3+
32	Nivel 2
33	Nivel 1
34	Nivel 1

### 3.4. Resultados globales

Tabla de estadísticos (Competencia lectura en LV)

<b>N total</b>	1.373
<b>N competencia</b>	1.373
<b>N chicas</b>	688
<b>N chicos</b>	685
<b>Puntuación mínima</b>	3
<b>Puntuación máxima</b>	38
<b>Puntuación media</b>	23,06
<b>Desviación típica</b>	6,30
<b>Media chicas</b>	24,21
<b>Media chicos</b>	21,90
<b>Nivel 1 (%)</b>	16,2
<b>Nivel 2 (%)</b>	17,5
<b>Nivel 3 (%)</b>	53,9
<b>Nivel 3+ (%)</b>	12,5

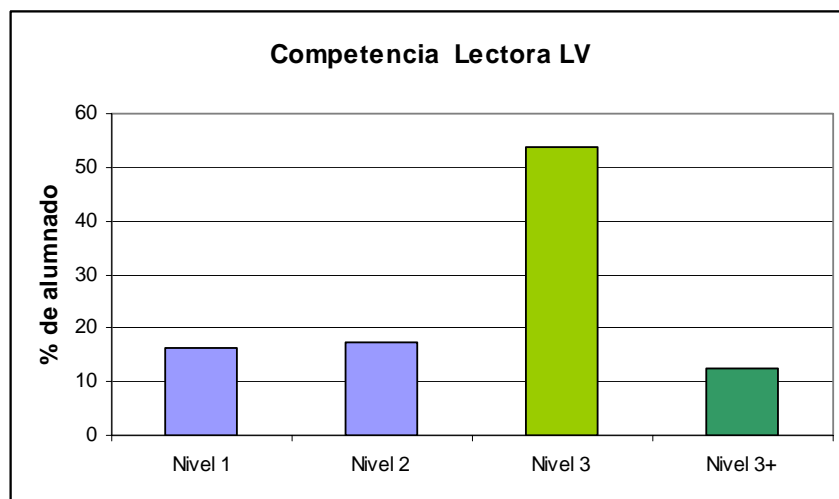
#### Aspectos destacables:

- Hay importantes diferencias entre las puntuaciones individuales, éstas van desde la Puntuación máxima de 38 puntos a 3 puntos.
- La diferencia entre N total y N competencia da el número de alumnos que no realizaron esta prueba por hallarse ausentes: 0

### Distribución por niveles

	Porcentaje de alumnos en cada nivel
Nivel 1	16,2
Nivel 2	17,5
Nivel 3	53,9
Nivel 3+	12,5

### Representación gráfica



### Aspectos destacables

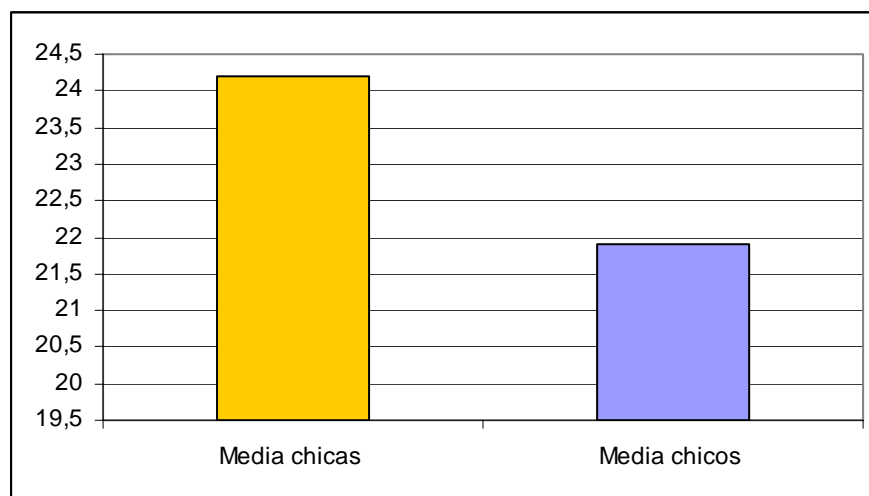
- Casi siete de cada 10 alumnos y alumnas alcanzan el Nivel 3 ó 3+, y son capaces de realizar los procesos lectores que corresponden a su edad.
- Tres de cada 20 alumnos o alumnas realizan muy justamente los procesos lectores.
- Tres de cada 20 alumnos no es capaz de realizar los procesos lectores de manera satisfactoria.

## Desagregación por sexo

Las chicas obtienen una puntuación superior a la de los chicos en 2,31 puntos. Esta diferencia puede considerarse grande

<b>Media chicas</b>	24,21
<b>Media chicos</b>	21,90

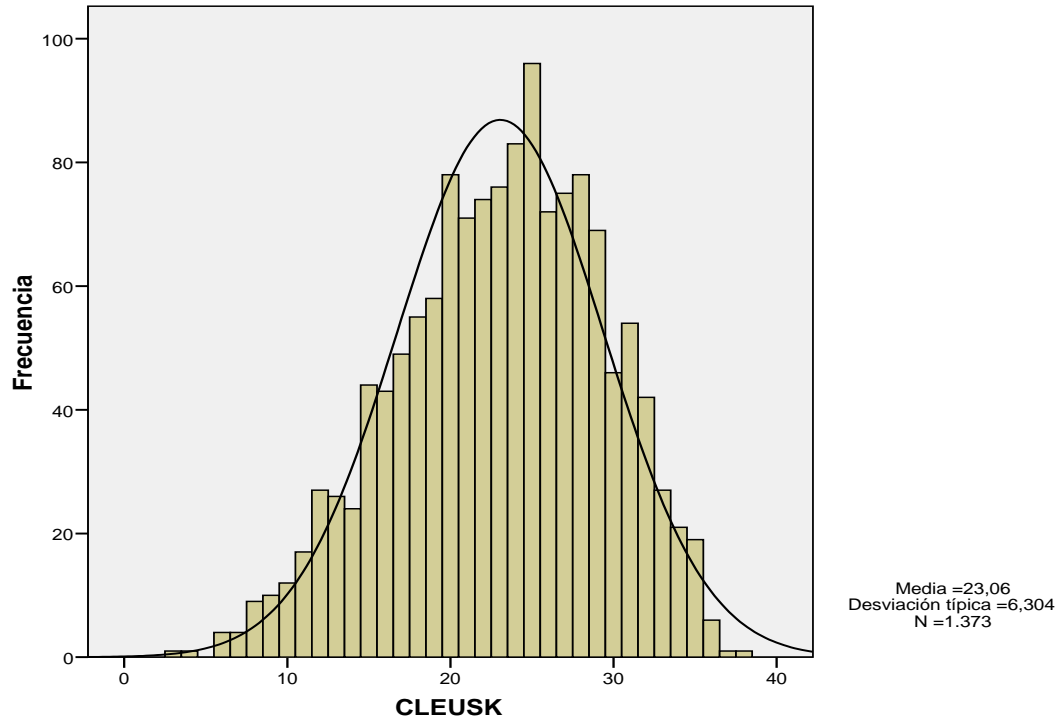
### Representación gráfica





### 3.5. Distribución de las puntuaciones

En la gráfica se representa la distribución de las puntuaciones globales obtenidas por los alumnos y alumnas



#### Aspectos destacables:

- La distribución de puntuaciones comparada con la distribución normal ha resultado:
- Menos apuntalada, hay menor concentración de puntuaciones entorno a la media, la curtosis es -0,38
  - Ligeramente asimétrica, desplazada hacia la izquierda el coeficiente de asimetría es -0,29

## 4. Competencia matemática

### 4.1. Descripción de la prueba: nº ítems, puntuación, tipología y % de aciertos

La prueba ha estado formada por cinco estímulos de los que se ha derivado entre 4 y 7 preguntas de cada uno de ellos. Del total de 27 preguntas 21 han sido valoradas con 1 punto y 6 con 2 puntos, admitiendo en este caso la puntuación parcial de 1 punto.

Los ítems han resultado de diferente grado de dificultad, desde muy fáciles con un acierto del 95% a muy difíciles, solo acertados por el 16% del alumnado.

Las tareas que abordaron las 27 preguntas se relacionan con los diferentes procesos de lectura fijados en el marco de la evaluación diagnóstica. La tabla siguiente muestra la relación de cada pregunta con un proceso matemático.

Nº ítem	Puntuación máxima	Abierto/Cerrado	% de acierto	Proceso evaluado
1	1	C	79,9	Comprensión de la situación
2	1	C	92,8	Resolución matemática
3	1	C	84,7	Resolución matemática
4	2	A	56,3	Resolución matemática
5	1	C	87,4	Comprensión de la situación
6	1	C	31,8	Comprensión de la situación
7	1	C	79,9	Resolución matemática
8	1	C	50,4	Resolución matemática
9	2	A	49,4	Resolución matemática
10	2	A	35,3	Razonamiento matemático

11	1	C	95,4	Comprensión de la situación
12	1	C	55,9	Comprensión de la situación
13	1	C	61,9	Resolución matemática
14	1	C	37,6	Resolución matemática
15	2	A	38,3	Resolución matemática
16	1	C	29,6	Razonamiento matemático
17	1	C	67,9	Resolución matemática
18	1	C	57,4	Comprensión de la situación
19	1	C	59,5	Razonamiento matemático
20	1	C	32,7	Resolución matemática
21	2	A	16,1	Resolución matemática
22	1	C	32,5	Resolución matemática
23	1	C	83,8	Resolución matemática
24	1	C	16,9	Resolución matemática
25	1	C	86,8	Comprensión de la situación
26	1	C	49,4	Resolución matemática
27	2	A	25,6	Resolución matemática

## **4.2. Niveles de competencia: significado**

A partir de las preguntas que responden correctamente los alumnos se puede conocer qué es lo que saben hacer y lo que no llegan a dominar. La competencia se ha dividido en niveles con el siguiente significado.

### ***NIVEL 1***

Los alumnos que se encuentran en este nivel demuestran un grado muy bajo de la competencia matemática. Responden a muy pocas preguntas correctamente. Son capaces de secuenciar dos pasos u operaciones sucesivas para resolver problemas de tipo aritmético, por ejemplo calcular las vueltas en una compra.

Pueden extraer información obvia de un plano y de una gráfica pero tienen dificultades cuando la situación planteada está relacionada con la geometría o cuando la información ya no es evidente sino que requiere relacionar varios datos

### ***NIVEL 2***

Los alumnos que se hallan en este nivel son capaces de responder a preguntas sencillas, que suponen un nivel elemental del desarrollo de la competencia. Plantean y resuelven algunos problemas de tipo aritmético que requieran más de dos pasos.

Son capaces de resolver cuestiones básicas cuando la información está expresada en gráficas o en un plano. Aunque entienden el concepto de superficie tienen dificultades cuando es necesario realizar cálculos de superficie en problemas elementales

### ***NIVEL 3***

Los alumnos que se hallan en este nivel demuestran un dominio de la competencia conforme a lo esperado en este curso. Además de saber resolver las tareas de los niveles anteriores, estos alumnos son capaces de aplicar ciertos conocimientos para resolver situaciones y preguntas referidas a contextos reales.

Resuelven los problemas de aritmética que requieran para su solución varios pasos, dominan el concepto de superficie y resuelven problemas en los que interviene ese concepto. Interpretan correctamente la información gráfica dada en forma de tablas o gráficas y son capaces de resolver una variada tipología de situaciones de vida real: relacionar precios del parking con tiempo de estacionamiento, calcular tiempos teniendo en cuenta la velocidad de desplazamiento, cálculo de valores medios etc.

Utilizan el razonamiento matemático para dar explicaciones y argumentaciones tanto a sus elaboraciones como a cuestiones generales.

### **NIVEL 3+**

No supone un nivel diferente al anterior, implica, dentro del mismo, un grado mayor de dominio de la competencia. Los alumnos que se hallan en este nivel dominan las tareas implicadas en los niveles anteriores.

Presentan algunas peculiaridades dignas de resaltar: demuestran tener precisión en los conceptos de geometría, utilizan el Teorema de Pitágoras de manera eficiente y resuelven los problemas más complejos cuando la información está dada en gráficas o tablas

### **Definición numérica de los niveles**

La asignación a un nivel requiere alcanzar una puntuación comprendida en el intervalo correspondiente a ese nivel:

	<b>Competencia matemática</b> <b>Intervalos de puntuación</b>
<b>Nivel 1</b>	<b>0-11</b>
<b>Nivel 2</b>	<b>12-14</b>
<b>Nivel 3</b>	<b>15-25</b>
<b>Nivel 3+</b>	<b>26-33</b>

### **4.3. Los ítems: información, ejemplos y adscripción a niveles**

Los alumnos del mismo nivel tienden a contestar bien las preguntas hasta una determinada dificultad y fallan en otras consideradas difíciles para ellos, de modo que éstas nos informan de los procesos y tareas que no dominan y que podrían ser objeto de reflexión en el proceso de enseñanza-aprendizaje.

Por ejemplo, el ítem 2 ha resultado fácil, en general son capaces de realizar sencillos problemas aritméticos con unidades monetarias; el ítem 7 ha resultado algo más difícil, se trata de interpretar información dada acerca del plano de una vivienda. El ítem 19 plantea una situación de razonamiento matemático sobre elementos de geometría que ha resultado difícil y, finalmente, el 22 en el que tienen que extraer la información necesaria y trabajar con números fraccionarios ha resultado muy difícil.

Los ítems anteriores se exponen a continuación:

2. El domingo, para desayunar, su hermana Nerea compra 5 “cruasanes” y cada uno cuesta 0,85 euros. Entrega para pagar un billete de 10 euros y le devuelven:

- A. 5,15 euros
- B. 5,25 euros
- C. 5,75 euros
- D. 6,75 euros

<b>Solución</b>	C
<b>Puntuación</b>	1
<b>Tipo</b>	Cerrada
<b>Proceso matemático</b>	Resolución matemática
<b>Nivel de competencia</b>	Nivel 1
<b>El % de aciertos en el Nivel 1</b>	78,6
<b>El % de aciertos</b>	92,8

7. La superficie total de la casa es:

- A. 85 m<sup>2</sup>
- B. 87,25 m<sup>2</sup>
- C. 90 m<sup>2</sup>
- D. 95 m<sup>2</sup>

<b>Solución</b>	C
<b>Puntuación</b>	1
<b>Tipo</b>	Cerrada
<b>Proceso matemático</b>	Resolución matemática
<b>Nivel de competencia</b>	Nivel 2
<b>El % de aciertos en el Nivel 2</b>	69,4
<b>El % de aciertos</b>	79,9

19. Se ha pensado que el tamaño del cartel sería más adecuado si se cortara una tira de doble longitud que la anchura del rollo que es 2,20 m. En ese caso la superficie total del cartel sería:

- A. 13,2 m
- B. 9,68 m<sup>2</sup>
- C. 13,2 m<sup>2</sup>
- D. 9,68 m

<b>Solución</b>	B
<b>Puntuación</b>	1
<b>Tipo</b>	Cerrada
<b>Proceso matemático</b>	Razonamiento matemático
<b>Nivel de competencia</b>	Nivel 3
<b>El % de aciertos en el Nivel 3</b>	70,9
<b>El % de aciertos</b>	59,5

**22. Comienzan el viaje y en la primera gasolinera llenan el depósito, en ese momento el marcador de combustible tenía la señal en  $\frac{1}{4}$  del depósito. La cantidad de gasolina que pusieron es:**

- A. 15 litros
- B. 25 litros
- C. 45 litros
- D. 50 litros

<b>Solución</b>	C
<b>Puntuación</b>	1
<b>Tipo</b>	Cerrada
<b>Proceso matemático</b>	Resolución matemática
<b>Nivel de competencia</b>	Nivel 3+
<b>El % de aciertos en el Nivel 3+</b>	70,9
<b>El % de aciertos</b>	32,5

La tabla siguiente muestra la adscripción de los ítems a los niveles de competencia, pero debe entenderse como referencia cualitativa y aproximada, pues no siempre la diferencia entre los porcentajes de aciertos entre los alumnos de un nivel y el anterior es lo suficientemente amplia para asegurar estadísticamente su adscripción neta a un nivel.

Las preguntas que admiten respuestas parcial y completa se adscriben a diferentes niveles cuando permiten profundizar en el dominio o amplitud del proceso evaluado.

<b>Ítem nº</b>	<b>Adscripción a nivel</b>
1	Nivel 2
2	Nivel 1
3	Nivel 1
4	Nivel 2 respuesta parcial o incompleta Nivel 3 respuesta completa
5	Nivel 1
6	Nivel 3+
7	Nivel 2
8	Nivel 3+
9	Nivel 3 respuesta parcial o incompleta Nivel 3+ respuesta completa
10	Nivel 3 respuesta parcial o incompleta Nivel 3+ respuesta completa
11	Nivel 1
12	Nivel 3
13	Nivel 3
14	Nivel 3+
15	Nivel 3 respuesta parcial o incompleta Nivel 3+ respuesta completa
16	Nivel 3+
17	Nivel 3
18	Nivel 3
19	Nivel 3
20	Nivel 3+
21	Nivel 3+ respuestas parcial y completa
22	Nivel 3+
23	Nivel 2
24	Nivel 3+
25	Nivel 1
26	Nivel 3
27	Nivel 3 respuesta parcial o incompleta Nivel 3+ respuesta completa



#### 4.4. Resultados globales

Tabla de estadísticos (Competencia en matemáticas)

<b>N total</b>	<b>5.735</b>
<b>N competencia</b>	<b>5.650</b>
<b>N chicas</b>	<b>2.793</b>
<b>N chicos</b>	<b>2.857</b>
<b>Puntuación mínima</b>	<b>1</b>
<b>Puntuación máxima</b>	<b>33</b>
<b>Puntuación media</b>	<b>17,20</b>
<b>Desviación típica</b>	<b>5,87</b>
<b>Media chicas</b>	<b>17,06</b>
<b>Media chicos</b>	<b>17,33</b>
<b>Nivel 1 (%)</b>	<b>18,5</b>
<b>Nivel 2 (%)</b>	<b>16,4</b>
<b>Nivel 3 (%)</b>	<b>56,7</b>
<b>Nivel 3+ (%)</b>	<b>8,4</b>

#### Aspectos destacables

- Hay grandes diferencias entre las puntuaciones individuales, éstas van desde la máxima de 33 puntos a 1 punto.

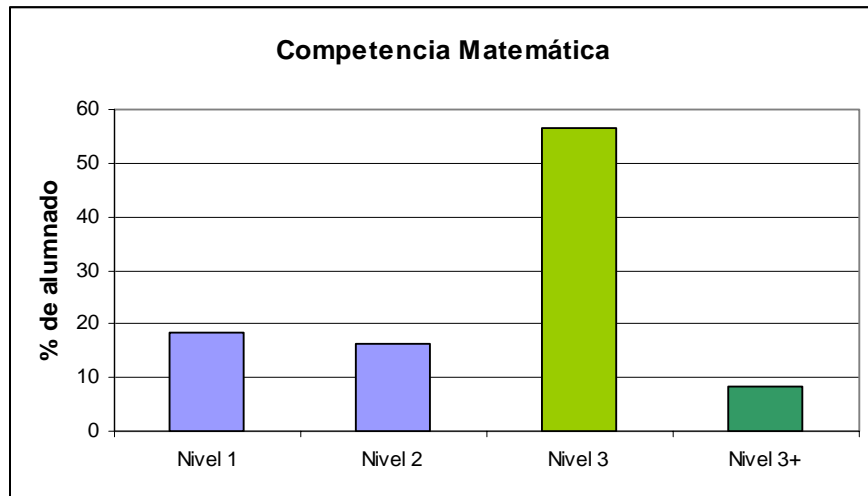
- La desviación típica es relativamente grande, lo que indica que las puntuaciones se distancian de la media

- La diferencia entre N total y N competencia da el número de alumnos que no realizaron esta prueba por hallarse ausentes: 85

#### Distribución por niveles

	<b>Porcentaje de alumnos en cada nivel</b>
<b>Nivel 1</b>	<b>18,5</b>
<b>Nivel 2</b>	<b>16,4</b>
<b>Nivel 3</b>	<b>56,7</b>
<b>Nivel 3+</b>	<b>8,4</b>

### Representación gráfica



### Aspectos destacables

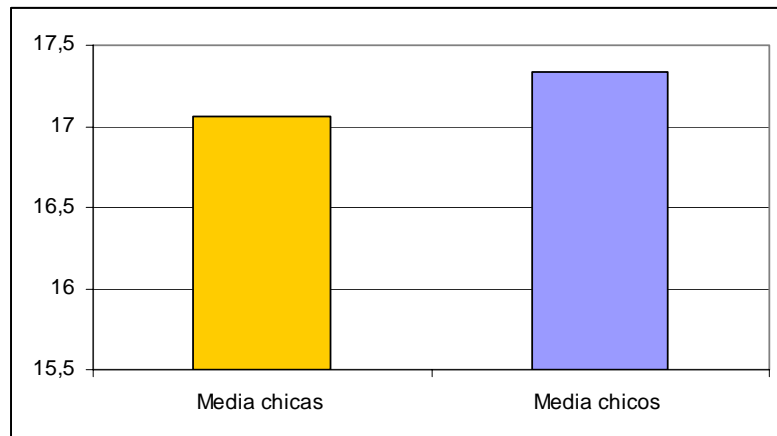
- Casi siete de cada 10 alumnos y alumnas alcanzan el Nivel 3 ó 3+, y son capaces de realizar los procesos matemáticos que corresponden a su edad.
- Dos de cada 10 alumnos o alumnas realizan muy justamente los procesos matemáticos.
- Uno de cada 10 alumnos no es capaz de realizar los procesos matemáticos de manera satisfactoria.

### Desagregación por sexos

Los chicos obtienen una puntuación superior a la de las chicas en 0,27 puntos. Esta diferencia puede considerarse ligera

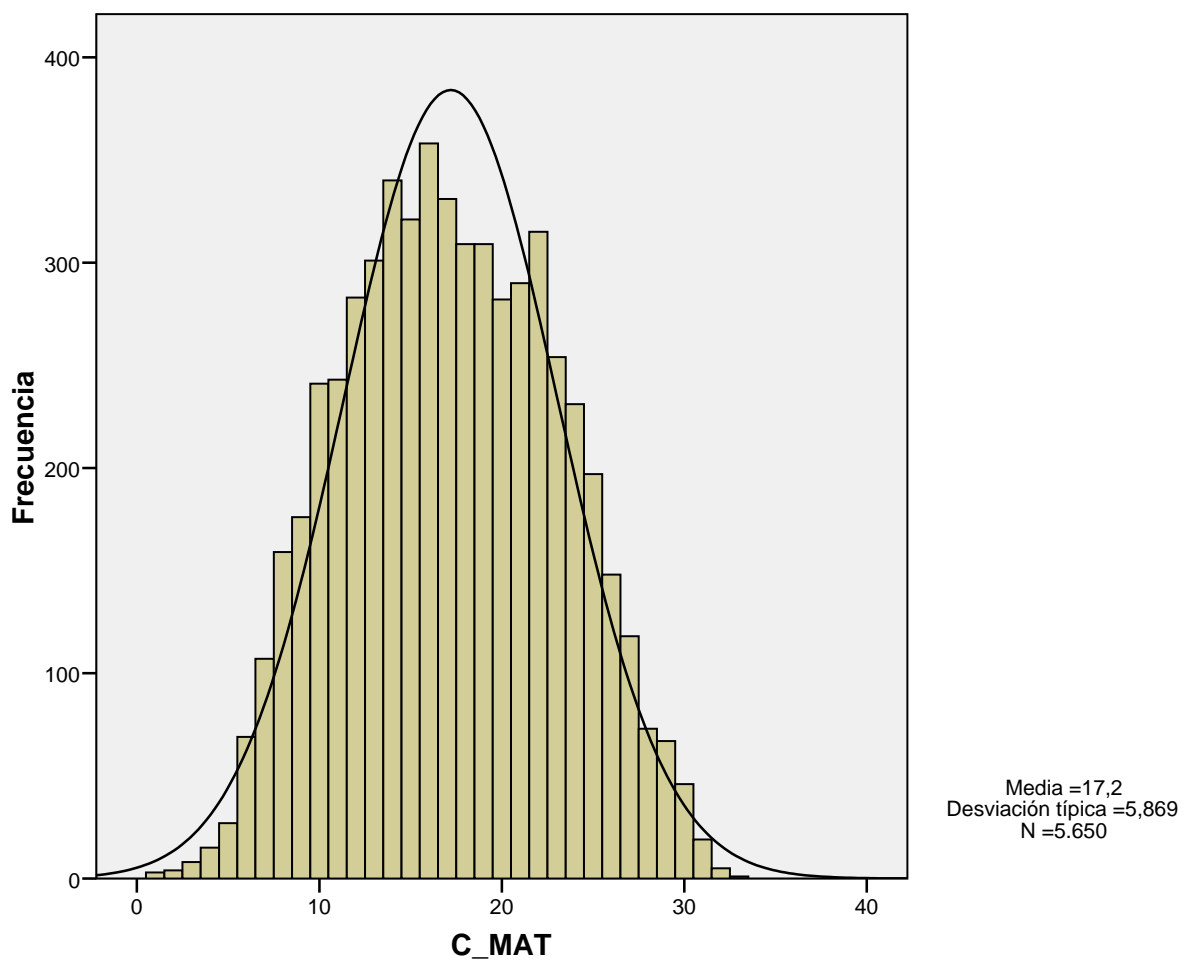
<b>Media chicas</b>	<b>17,06</b>
<b>Media chicos</b>	<b>17,33</b>

### Representación gráfica



#### 4.5. Distribución de las puntuaciones

En la gráfica se representa la distribución de las puntuaciones globales obtenidas por los alumnos y alumnas



#### Aspectos destacables

La distribución de puntuaciones comparada con la distribución normal ha resultado:

- Menos apuntalada, hay menor concentración de puntuaciones entorno a la media, la curtosis es -0,67

- Bastante simétrica el coeficiente de asimetría es 0,059